

Estudio sobre las representaciones cerámicas en los códices del grupo Borgia

Edmundo LÓPEZ DE LA ROSA
Facultad de Economía, UNAM

Fernando ROCHA SEGURA
Escuela Nacional de Antropología e Historia, INAH

RESUMEN

Entre los elementos iconográficos de los códices del Grupo Borgia, la cerámica no ha recibido demasiada atención. En este artículo se propone un análisis metodológico de la cerámica siguiendo el sistema de clasificación tipo-variedad, subrayando la necesidad de trabajo interdisciplinario arqueológico e iconográfico.

Palabras clave: Cerámica, atributos, iconografía, códice, Grupo Borgia.

ABSTRACT

As one of the iconographic elements of the Borgia Codex Group, pottery has not received much attention. In this paper a methodological analysis of pottery is proposed following the type-variety system of pottery classification, emphasizing the need of interdisciplinary work between archaeological and iconographic approaches.

Key words: Pottery, attributes, iconography, Codex, Borgia Group.

PRESENTACIÓN

La cerámica es un elemento que en los códices del grupo Borgia ha merecido poca atención por parte de los investigadores, si lo comparamos con los

amplios estudios sobre la vestimenta, dioses, calendarios o mitos contenidos en ellos (véase, por ejemplo, Seler 1980; original 1904; Nowotny 1961; Anders 1972; Spranz 1982, entre otros). Ya en 1966 Nicholson apunta la necesidad de analizar la riqueza de formas y variedades cerámicas, para ubicar a los códices con mayor certidumbre en el tiempo y el espacio.

En junio de 1992 emprendimos la tarea de estudiar las 539 vasijas representadas en los códices del grupo Borgia, utilizando el método arqueológico tipo-variedad. Posteriormente, tratamos de asociar los tipos establecidos con el material cerámico de sitios prehispánicos asentados en regiones señaladas por diversos autores como posibles sedes creativas de los códices, buscando posibles correspondencias temporales y estilísticas, partiendo del supuesto de que las vasijas pintadas en los códices retratan los platos, ollas, o cajetes hallados en contextos arqueológicos.

Los resultados fueron en muchos sentidos sorprendentes, no solo por la diversidad de tipos definidos, sino también porque varios de ellos nos sugieren formas cerámicas posiblemente asociados a contextos del período clásico. Cabe recordar que el concepto tipo-variedad es la principal herramienta metodológica utilizada por el arqueólogo desde hace varias décadas para estudiar la cerámica. Sabloff (1975) resalta la ventaja de este método porque a través de la comparación con tipos ya descritos, se facilita el análisis cerámico en sitios sin antecedentes de investigación. El tipo-variedad, entonces,

«... es una unidad analítica que, a pesar de ilustrar cierta variación en torno a los atributos que la constituye, describe un conjunto analítico inseparable de elementos morfológicos, físicos y de manufactura en la cerámica...» (Williams-Beck 1993: 12).

Un estudio tipológico pretende diferenciar varios niveles jerárquicos: *vajilla*, tipo, variedad, grupo y modo. Robert E. Smith (1971: 6-7) define a la *vajilla* como el conjunto de todos los atributos de acabado de superficie y de composición de pasta (con la posible excepción de su cocimiento); al *tipo*, como un agregado de atributos cerámicos distinguibles visualmente ya objetivado dentro de uno o varias variedades que, cuando son tomados como un todo, son indicativos de una particular clase de cerámica producida durante un específico intervalo de tiempo, dentro de una particular región; a la *variedad* la describe como la unidad básica de análisis. Conforme se profundiza en el conocimiento cerámico total, se convierte en tipo; el *grupo* lo entiende como una colección de tipos estrictamente relacionados y demuestran una consistencia en el rango de variación asociados a la forma y color. Finalmente el *modo* lo circunscribe a un atributo o grupo de atributos que muestran significados en sí mismo.

En este estudio presentamos algunas conclusiones generales derivadas del análisis cerámico, quedando para futuras publicaciones otros estudios complementarios sobre las ofrendas asociadas a los tipos cerámicos, personajes y dioses.

TÉCNICAS E INSTRUMENTOS

Utilizamos las técnicas e instrumentos empleados por Joaquín Galarza en sus estudios sobre la escritura nahua-azteca (1980). Éste se apoya en «la creación de un repertorio completo de los signos, acompañado del análisis metodológico y exhaustivo del contenido de cada elemento que forma parte de los signos». Para ello, diseñamos una tarjeta de análisis apoyados en fichas de biblioteca de formato internacional (7.5 x 12.5) con las siguientes características:

a) Reservamos la esquina superior izquierda para la representación gráfica. La vasija se fotocopió o dibujó con tinta china, indicando los colores por medio de los esgrafiados que utiliza Bodo Spranz (1982) en su estudio sobre los dioses del grupo Borgia (fig. 1); b) en la esquina superior derecha está anotada, para cada vasija, una clave compuesta de tres nomenclaturas:

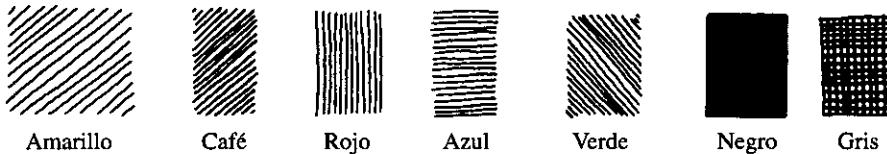
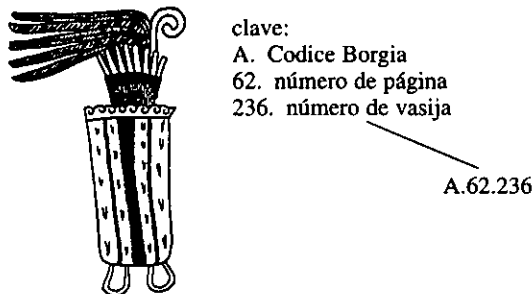


FIGURA 1.

1. *Letra asignada al códice.* Cada uno de los cinco códices de nuestro estudio tiene una letra mayúscula. así, el Borgia tiene la letra **A**, el Laud la **B**, el Códice Bolonia (Cospi) **C**, el Féjervary-Mayer **D**, y el Vaticano 3773 (Vaticano B) **E**.

2. *Página del códice.*

3. *Número de la vasija.* Para no repetir en varias ocasiones un mismo número (por ejemplo, el 22 del Cospi y el 22 del Laud), una vez localizadas todas las vasijas, se les asignó un número progresivo (fig. 2).



Tipo cerámico: braserillo estucado

Referencia bibliográfica: Medellín Zenil (1960), Acosta (1945), Linné (1942).

FIGURA 2.

Finalmente, la mitad inferior de la ficha se utilizó para indicar el tipo cerámico asociado a la representación, así como las referencias bibliográficas alusivas.

DESCRIPCIÓN DE LOS TIPOS CERÁMICOS

Identificamos 31 tipos. Sin embargo, no todos se pudieron asociar a las formas documentadas en la bibliografía, por lo cual se quedaron sin un fechamiento cronológico. Para fines del presente escrito, se presentan los resultados preliminares de los 14 tipos factibles de asociar con la evidencia arqueológica y que van desde formas del Clásico Tardío al Postclásico temprano, en base a estudios realizados en Puebla, Tlaxcala, Veracruz, Oaxaca, Morelos y la Cuenca de México.

DESIGNACIÓN: brasero estucado

FORMAS: bicónico; pared recta con soportes esféricos paredes cóncavas y soportes esféricos; paredes cóncavas sin soportes

MOTIVOS DECORATIVOS: geométricos: discos, triángulos, líneas, cuadros, círculos y bandas entrecruzadas.

COLORES EN DECORACIÓN: blanco y rojo.

TEMPORALIDAD: 950-1150 d.n.e.

REFERENCIAS BIBLIOGRÁFICAS: Medellín Zenil 1960; Acosta 1945; Linné 1934.

Este tipo se puede documentar en la cerámica Mazapan que registra Linné en sus excavaciones en el conjunto de Xolalpan en Teotihuacan (Linné 1934:79). Igualmente ésta forma se representa en el tipo cerámico roja doméstica, arenosa gruesa de Isla de Sacrificios la cual según Medellín Zenil puede darse como contemporáneo a Monte Alban IV (650-950 d.n.e.), sin olvidar que en la época clásica de la fase Remojadas Superior II (500-900 d.n.e.) existió esta forma decorativa (Medellín Zenil 1960: 60). También estas formas aparecen en el sitio de Tula, Hidalgo (Acosta 1945). En base a lo anterior, este tipo puede ser ubicado entre el año 950 y 1150 después de nuestra era (fig. 3).

DESIGNACIÓN: brasero de pared recta con reborde.

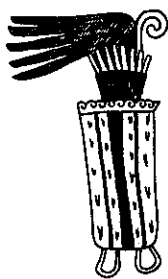
FORMAS: pared recta con reborde.

MOTIVOS DECORATIVOS: geométricos, círculos y fitomorfos (flores).

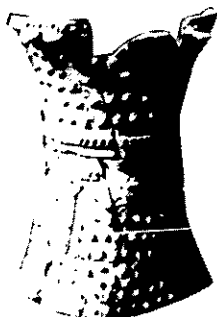
COLORES EN DECORACIÓN: amarillo.

TEMPORALIDAD: 550-650 d.n.e.

REFERENCIAS BIBLIOGRÁFICAS: Millon 1981 (adaptado por Rattray 1981); Sánchez Montañés 1989: 18 (fig. 4).



A.62.236



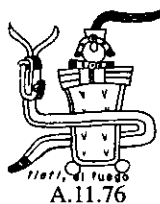
A.6.57



A.18.87

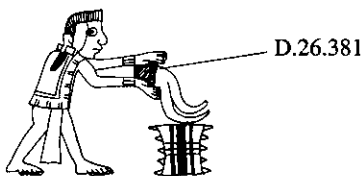


A.23.94



A.11.76

FIGURA 3.—Brasero estucado.



D.26.381

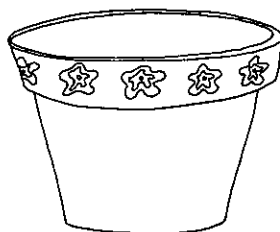


FIGURA 4.

DESIGNACION: brasero antropomorfo.

FORMAS: bicónico o cónico con figuras modeladas.

MOTIVOS: bandas en forma de lazo y rostros antropomorfos.

COLORES EN DECORACIÓN: rojo, azul, verde, gris, amarillo y blanco.

TEMPORALIDAD: aproximadamente 1200-1500 d.n.e.

REFERENCIAS BIBLIOGRÁFICAS: García Payón 1955: 57-65; Müller 1978: 109. (Fig. 5. Fotografía tomada de Chadwick y MacNeish 1967: 123.)

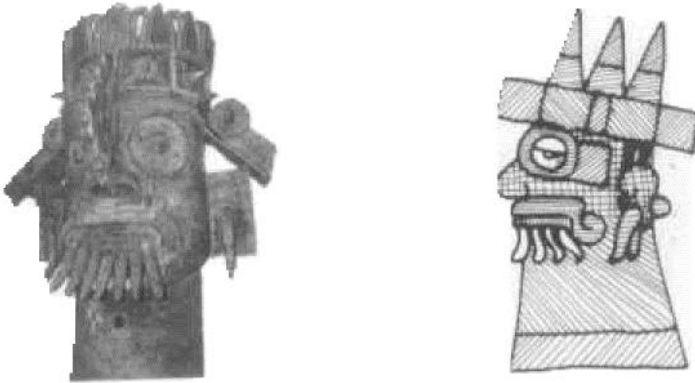


FIGURA 5.

DESIGNACIÓN: cuenco.

FORMAS: cajete de pared recta y labio tentli, fondo plano, cajete borde tentli con base anular.

MOTIVOS: bandas en los bordes.

COLORES EN DECORACIÓN: rojo, ocre, blanco y verde.

TEMPORALIDAD: aproximadamente 550-650 d.n.e.

REFERENCIAS BIBLIOGRÁFICAS: Rattray 1981; Nalda et al 1986. (Fig. 6.)

DESIGNACIÓN: taza con soporte anular.

FORMAS: cajetes cóncavos, cajetes convexos, cajete de pared recta, base anular.

MOTIVOS: bandas en los bordes.

COLORES EN DECORACIÓN: rojo y verde.

TEMPORALIDAD: Siguiendo a Parsons (1976) y considerando sólo formas, los soportes anulares parecen ser intermedios entre las ejecuciones del Clásico y Postclásico temprano, es decir entre 700-900 d.n.e., aunque este tipo aparece desde 300-400 d.n.e. Es de hacerse notar que Cyphers (1975), también a base de comparación de formas, fecha el material de manera muy



B.21.274



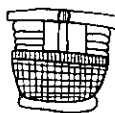
B.21.275



FIGURA 6.

similar en la subfase «G» temprano al cual le asigna una temporalidad de 650-800 d.n.e.

REFERENCIAS BIBLIOGRAFICAS: Parsons 1976; Cyphers 1975 (fig. 7).



D.41.417

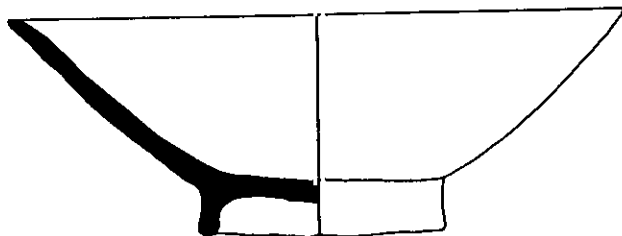


FIGURA 7.

DESIGNACION: cajete trípode con soporte cónico corto o esférico.

FORMAS: cajete cóncavo con soportes cónicos cortos o esféricos.

MOTIVOS: bandas sobre el borde o la base.

COLORES EN DECORACION: rojo, azul, gris y verde.

TEMPORALIDAD: Según los reportes de Caso (1967:404) aparecen vasos con estas formas en la época III-B-IV de Monte Alban (600-700/950

d.n.e.), y en Tres Zapotes superior (800-900 d.c.; Drucker 1943). Las formas también recuerdan a ciertas vasijas de tecalli de la Isla de Sacrificios. En base a esas referencias podemos ubicarle entre 700-900 d.n.e.

REFERENCIAS BIBLIOGRÁFICAS: Caso 1967; Medellín Zenil 1960 (fig. 8).

DESIGNACIÓN: cajete de labios divergentes con soportes y decoración incisa.

FORMAS: cajete de labios divergentes con soportes y decoración incisa.

MOTIVOS: ninguno.

COLORES EN DECORACIÓN: verde y blanco.

TEMPORALIDAD: De acuerdo con la clasificación de Rattray (1981) podría fecharse entre 450-550 d.n.e.

REFERENCIAS BIBLIOGRÁFICAS: Rattray 1981 (fig. 9).

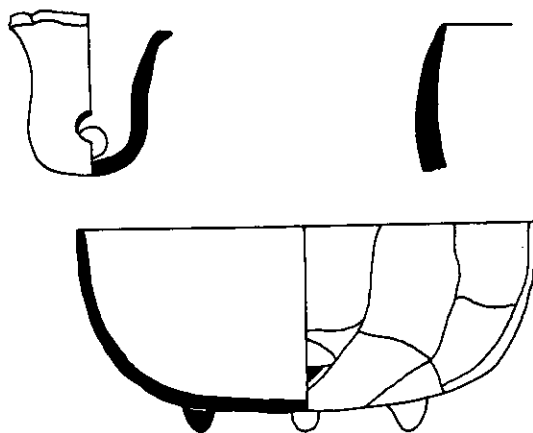
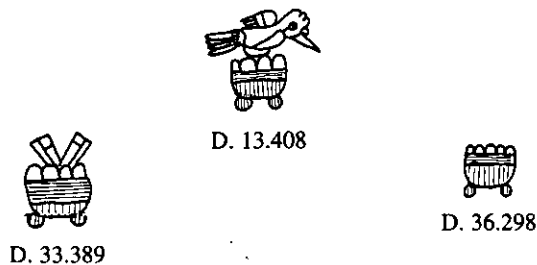
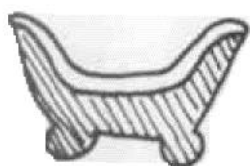
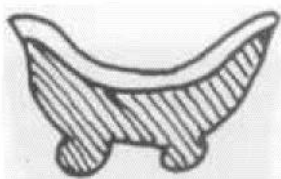


FIGURA 8.



D.G. (d).386



D.G. (d).387

FIGURA 9.

DESIGNACIÓN: cajete recto con soportes.

FORMAS: cajete recto con soportes globulares o cuadrangulares.

MOTIVOS: En algunas representaciones, incisión sobre el borde o en la parte inferior.

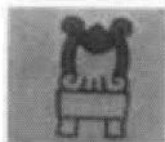
COLORES EN DECORACIÓN: azul, verde, rojo y blanco.

TEMPORALIDAD: Se le asocia al vaso con soportes, y podría fecharse entre el 550-650 d.n.e.

REFERENCIAS BIBLIOGRÁFICAS: Rattray 1981 (fig. 10).



D. 13.368



D. 14.370



D. 13.369



D. 13.370

FIGURA 10.

DESIGNACIÓN: vaso con soportes.

FORMAS: vaso cilíndrico con paredes rectas o un poco divergentes, fondo plano, con soportes de forma globular.

MOTIVOS: decoración incisa al centro o en la base de la vasija.

COLORES EN DECORACIÓN: verde, rojo y azul.

TEMPORALIDAD: 550-650 d.n.e.

REFERENCIAS BIBLIOGRÁFICAS: Müller 1978 y Rattray 1981 (fig. 11).

DESIGNACIÓN: Vasija incensario.

FORMAS: vasijas hondas, asas mediales y basales con fondo semiplano.

MOTIVOS DECORATIVOS: incisión en el borde.

COLORES EN DECORACIÓN: rojo y verde.

TEMPORALIDAD: Según la cronología de Müller (1978:21) corresponde a 200-500 d.n.e.

REFERENCIAS BIBLIOGRÁFICAS: Müller 1978 (fig. 12).



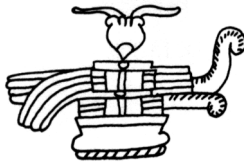
D. 1. 350



D. 7. 351



FIGURA 11.



D. 39.411



D. 42.419

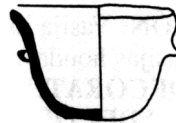
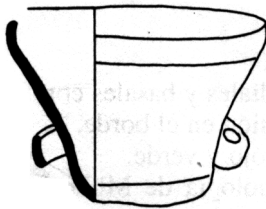


FIGURA 12.

DESIGNACIÓN: cerámica policroma.

FORMAS: cajetes de paredes rectas o ligeramente divergentes con y sin soportes globulares fitomorfos, zoomorfos y almenados.

MOTIVOS DECORATIVOS: bandas entrecruzadas, círculos, grecas y líneas paralelas.

COLORES EN DECORACION: ninguno.

TEMPORALIDAD: Chadwick y McNeish lo asocian a la fase Venta Salada (700-1100 d.n.e.).

REFERENCIAS BIBLIOGRAFICAS: Chadwick y McNeish 1967 (fig. 13).



A. 66.239



A. 12.80



A. 66.240



A. 57.162



A. 3.14



A. 69.244

FIGURA 13.

DESIGNACIÓN: vaso bícromo.

FORMAS: vaso de paredes divergentes con o sin soportes esféricos.

MOTIVOS DECORATIVOS: bandas bícromas.

COLORES EN DECORACIÓN: rojo, negro y blanco.

TEMPORALIDAD: 700-900 d.n.e.

REFERENCIAS BIBLIOGRÁFICAS: Noguera 1954; Medellín Zenil 1955 (fig. 14).



A. 23.92



A. 26.98

FIGURA 14.

DESIGNACIÓN: vaso rectangular.

FORMAS: rectangular.

MOTIVOS DECORATIVOS: ninguno.

COLORES EN DECORACIÓN: ninguno.

TEMPORALIDAD: Postclásico Tardío, Centro de México.

REFERENCIAS BIBLIOGRÁFICAS: Solis 1982: 50, 125 (fig. 15).



A. 76.260



A. 26.100



A. 75.252

FIGURA 15.

DESIGNACIÓN: vaso con tapadera.

FORMAS: cuenco con paredes convergentes y soportes esféricos.

MOTIVOS DECORATIVOS: bandas.

COLORES EN DECORACIÓN: rojo.

TEMPORALIDAD: 550-650 d.n.e.

REFERENCIAS BIBLIOGRÁFICAS: Müller 1978 (fig. 16).



FIGURA 16.

DISCUSIÓN

Como se ha podido observar en nuestro estudio tipológico, las vasijas no corresponden a un mismo período cronológico ni tampoco a una misma región (fig. 17). Para el caso del códice Borgia, la identificación de las formas apunta hacia la zona norte de Oaxaca y sur de Puebla, demarcada por Struck (citado en Nicholson 1966: 147), como Tehuacán-Coxcatlán-Teotitlán del Camino. Existe una predominancia de representaciones de cajetes polícromos con soportes que Chadwick y MacNeish (1967) definieron como Teotitlán inciso, correspondiente a la fase Venta Salada de Tehuacán, estando presentes igualmente la olla bícroma y el vaso bícromo con soportes. Estos tipos están ubicados cronológicamente entre el 900 y 1200 d.n.e., por lo que las vasijas del códice Borgia pueden ser considerados del Postclásico Temprano.

Con respecto a las vasijas del códice Fékervary-Mayer, existe una predominancia de tipos del Clásico asociados a las formas teotihuacanas como los cajetes con soporte cónico corto o esférico, cajetes de labios divergentes con soportes y decoración incisa, cajetes rectos con soportes y vasos con soportes. A excepción del brasero antropomorfo fechado para 950-1150 d.n.e., los tipos cerámicos se ubican entre 550-950 d.n.e., en un área probablemente de Tlaxcala o del Valle de Teotihuacan.

El códice Laud presenta una tendencia similar a la del Fékervary-Mayer, integrando además otros tipos como el brasero del período Clásico.

TABLA CRONOLÓGICA DE LAS REPRESENTACIONES CERÁMICAS DEL GRUPO BORGIA

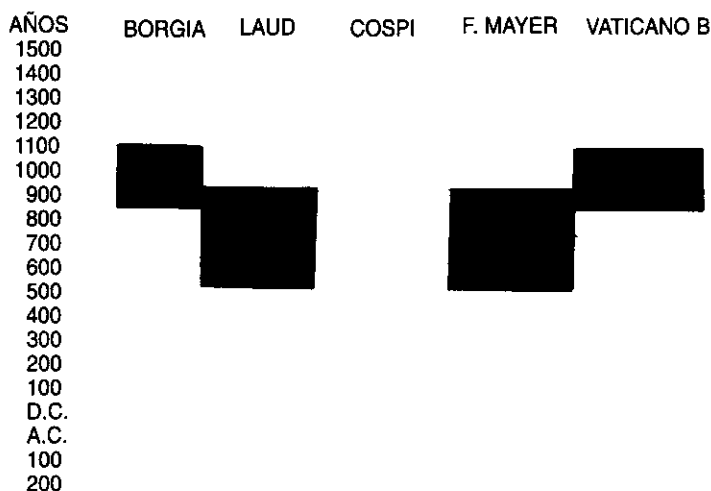


FIGURA 17.

En el caso del código Cospi, fueron muy pocos los tipos identificados, con un rango temporal muy amplio, por lo que por el momento no se le puede asociar ninguna ubicación geográfica ni temporal.

Finalmente, el Vaticano B presenta una hechura muy burda con relación a los códigos anteriormente mencionados. Pudimos identificar 5 tipos de los cuales 3 son del período Clásico y 2 del Postclásico Temprano. No se pudo determinar su posible ubicación geográfica.

SOLAPAMIENTOS CERÁMICOS

Con todo lo anterior, si bien existe en general una agrupación de tipos de un período cronológico específico para cada código, también tenemos otros tipos apartados de este standard temporal, como lo es el caso del código Cospi. Esta aparente contradicción tiene sentido si la vemos desde la perspectiva de los solapamientos cerámicos. Para explicarlas partimos de los avances que se tienen sobre el tema en las tierras bajas mayas del norte. Desde finales de la década de los años 70', se han realizado en esta zona estudios sustentados dentro de una alternativa analítica, la cual explica aquellas situaciones donde elementos o rasgos anticipadamente definidos como distintos cultural y/o cronológicamente, se encuentran fusionados ya sea en un contexto estratigráfico (cerámica), arquitectónico y escultórico. Ball (1979), E. W. Andrews V (1979), D. Chase y A. Chase

(1982), Lincoln (1982, 1986), entre otros, han señalado la coexistencia de materiales «clásicos» y «postclásicos» en diversos contextos arqueológicos de Yucatán y Belice, permitiéndoles proponer (con distintas variantes según cada autor) un solapamiento parcial o total de ambos períodos, por lo que el paso del llamado Clásico Terminal al Post-Clásico Temprano ya no es visto como una secuencia de eventos desconectados, correspondientes a dos tradiciones culturales totalmente distintas, sino dos períodos integrantes de un mismo proceso histórico (Velázquez et al. 1990: 16).

Si buscáramos en otras áreas de Mesoamérica, encontraríamos que este fenómeno de solapamiento no es exclusivo del área maya. En el caso del altiplano central aún no se ha planteado seriamente dicho fenómeno, lo que implicaría una revisión de cronologías por mucho tiempo consideradas válidas, como la Teotihuacana.

Según los estudios realizados en los códices, observamos un solapamiento cerámico del Clásico y Post-Clásico. En este sentido, sería recomendable retomar la perspectiva de investigación del área maya sobre la inexistencia de secuencias cerámicas separadas por vacíos temporales (el paso del llamado Clásico-Epiclásico al Postclásico Temprano no son eventos desconectados, sino períodos que forman parte de una misma dinámica de desarrollo histórico).

Una reflexión final: como vemos, la temporalidad propuesta a la cerámica de los códices del Grupo Borgia nos muestra una producción más allá de lo que normalmente han establecido los arqueólogos. Esto nos permite especular sobre la continuación de formas cerámicas creadas en el clásico con una permanencia hasta el Postclásico Tardío. Esto es importante ya que se abrirían nuevas perspectivas de estudio de los códices.

AGRADECIMIENTOS

Deseamos manifestar nuestro agradecimiento a Jorge Angulo y Joaquín Galarza, por sus sugerencias y comentarios al presente estudio

BIBLIOGRAFÍA

ACOSTA, Jorge

1945 «4ª y 5ª Temporadas de Exploraciones Arqueológicas en Tula, Hgo», *Revista Mexicana de Estudios Antropológicos* 7(1-3): 23-64, México.

ANDERS, Ferdinand

1972 *Comentarios al códice Vaticano 3773*, Akademische Druck V. Verlagsanstalt, Graz-Austria (códices selecti, phototypice impressi, vol. XXXVI).

ANDREWS, V. E. W.

- 1979 «Some comments on Puuc Architecture of the Northern Yucatán Peninsula», en *The Puuc: New Perspectives* (L. Mills, comp.), pp. 1-17, Central College, Pella Iowa.

BALL, Joseph

- 1979 «Ceramics, culture, history and the Puuc tradition: some alternatives possibilities», en *The Puuc: New Perspectives* (L. Mills, comp.), pp. 18-35, Central College, Pella Iowa.

CASO, Alfonso

- 1927 «Las ruinas de Tizatlán, Tlaxcala», *Revista Mexicana de Estudios Historicos* 1(4): 139-72, México.

CASO, Alfonso, Ignacio BERNAL y Jorge R. ACOSTA

- 1967 *La Cerámica de Monte Albán*, INAH, México.

CHADWICK, Robert y R.S. MACNEISH

- 1967 «The Codex Borgia and the Venta Salada Phase». En *Prehistory of The Tehuacan Valley*, 1: environment and subsistence (D.S. Byers, ed.), pp. 114-131, University of Texas Press, Austin.

CHASE, D. y A. CHASE

- 1982 «Yucatec influence in Terminal Classic Northern Belize», *American Antiquity* 47: 596-614, Washington.

CYPHERS, ANN

- 1975 *The Preclassic Ceramic Chronology at Chalcatzingo, Mor., México: Implications for Internal Growth and External Contact*, Tesis de maestría, Universidad de Wisconsin.

DRUCKER, Philip

- 1943 «Ceramic sequences from Tres Zapotes, Veracruz, México», *Bureau of American Ethnology*, bulletin 140, Smithsonian Institution, Washington.

GALARZA, Joaquín

- 1980 *Estudios de escritura indígena tradicional Azteca y Nahuatl*, Archivo General de la Nación/CEMCA, México.

GARCÍA PAYON, José

- 1955 «La ofrenda del altar de la gran pirámide, Zempoala, Ver», *El México Antiguo* 8: 57-65, Sociedad Alemana Mexicanista, México.

LINCOLN, Charles E.

- 1982 «The 'Total Overlap Model' of Chichen Itza as a Terminal Classic Maya Site: A Discussion of Monumental Sculpture», Ponencia presentada en el Simposium *Area Maya Norte: Nuevos Datos, Síntesis y Problemas*, (P. Gendrop y G.F. Andrews, coords.), UNAM, México.
- 1986 «The Chronology of Chichen Itza: A review of the literatura», en *Late Lowland Maya Civilization. Classic to Postclassic* (J.A. Sabloff and E.W. Andrews V, eds.) pp. 141-196, School of American Research, University of New Mexico Press, Albuquerque.

LINNE, Sigvald

1934 *Archaeological Researches at Teotihuacan, Mexico*, Ethnographic Museum of Sweden, n.s., publ. 1, Stockholm.

1942 *Mexican Highland Cultures. Archaeological Researches at Teotihuacan, Calpulalpan and Chalchicomula in 1934/35*, Ethnological Museum of Sweden, New Series 7, Stockholm.

MEDELLIN ZENIL, Alfonso

1960 *Cerámicas del Totonacapan*, Exploraciones arqueológicas en el Centro de Veracruz, Universidad Veracruzana, Jalapa, Ver.

MILLON, René

1981 «Teotihuacan: City, State and Civilization», en *Supplement to the Handbook of Middle American Indians I*: 198-243 (Jeremy Sabloff, ed.)

MÜLLER, Florencia

1978 *La cerámica del centro arqueológico de Teotihuacan*, Serie arqueológica, INAH, México.

NALDA, Enrique, Adriana VELÁZQUEZ y Edmundo LÓPEZ DE LA ROSA

1986 *Informe Morelos. Sta. temporada. Recorrido de superficie en el Corredor Sur*, Entregado al Consejo de Arqueología, INAH, México.

NICHOLSON, H.B.

1966 «The problem of the provenience of the members of the 'Codex Borgia Group': A summary», en *Summa anthropologica en homenaje a Roberto J. Weitlaner*, pp. 145-58, INAH, México.

NOGUERA, Eduardo

1954 *La cerámica arqueológica de Cholula*, Ed. Guaranía, México.

NOWOTNY, K.A.

1961 *Tlacuilolli: Die Mexikanischen Bilderschriften (Stil und Inhalt mit einem Katalog der Codex-Borgia-Gruppe)*, Ibero-Amerikanische Bibliothek, Monumenta Americana 3.

PARSONS, Jeffrey

1976 «Settlement and Population History of the Basin of Mexico», en *The Basin of Mexico: studies in prehispanic ecology and society* (E. Wolf ed.), pp. 69-100, University of New Mexico, Albuquerque.

RATTRAY, Evelyn C.

1981 «Anaranjado Delgado: Cerámica de Comercio de Teotihuacan», en *Interacción Cultural en México Central* (Rattray, Litvak y Díaz, comps.), pp. 55-70, Serie Antropológica 41, IIA, UNAM, México.

SABLOFF, Jeremy

1975 *Ceramics: Excavation at Seibal*, Memoirs of the Peabody Museum of Archaeology and Ethnology, vol. 13, part 2, Cambridge.

SÁNCHEZ MONTAÑES, Emma

1989 *La cerámica precolombina, el barro que los indios hicieron arte*, Biblioteca Iberoamericana, Red Editorial Iberoamericana, México.

SELER, Edward

- 1963 *Comentarios al Códice Borgia*, 2 vols, Fondo de Cultura Económica, México.

SMITH, Robert E.

- 1971 *The Pottery of Mayapan*, Papers of the Peabody Museum of Archaeology and Ethnology, vol. 66, Harvard University, Cambridge, Mass.

SOLIS OLGUIN, Felipe

- 1982 *La Civilización Azteca*, Catálogo de Exposición, Japón.

SPRANZ, BODO

- 1982 *Los Dioses en los Códices Mexicanos del Grupo Borgia*, Fondo de Cultura Económica, México.

VELÁZQUEZ MORLET, Adriana; Lynnet S. LOWE y Edmundo LÓPEZ DE LA ROSA

- 1990 «Algunas reflexiones sobre el Posclásico temprano en las tierras bajas mayas del norte», en *Mesoamérica y Norte de México Siglos IX-XII* (Seminario de Arqueología «Wigberto Jimenez Moreno») vol. 1, pp. 15-32, INAH, México.

WILLIAMS-BECK, Lorraine

- 1993 *Tierra de nadie: Cerámica, Arquitectura y Sociedad Prehispánica en la Región Chenes, Campeche, México*, Tesis de Doctorado inédita, Universidad Nacional Autónoma de México.