

DISTRIBUCION GEOGRAFICA DEL VASO TRIPODE EN EL MUNDO

Por JOSE ALCINA FRANCH

del Seminario de Estudios Americanistas de la Universidad de Madrid

Siguiendo todo un plan general de investigaciones que, desde hace algunos años, venimos realizando, con el fin de determinar el origen común o diverso de una serie de elementos culturales (ALCINA, 1952, e. p. [1] y e. p. [2]) muy característicos de la América prehispánica, hemos comenzado ahora el estudio de las relaciones del vaso trípode americano, abundante sobre todo en el área mesoamericana, con la cerámica de otros lugares que presenta esta misma característica. Hoy queremos ofrecer un avance de este estudio limitándonos a un aspecto del mismo, el puramente geográfico, con la esperanza de que en fecha próxima podamos ofrecer el estudio completo según el método que propugnábamos en ocasiones anteriores (ALCINA, e. p. [1]) y que creemos sumamente fructífero en estas investigaciones.

En aquella ocasión decíamos al referirnos a las «pintaderas» que para llegar a una conclusión teórica cierta debíamos intentar su estudio desde varias direcciones o examinando varios factores, a saber: el geográfico, el cronológico, el culturoológico, el tipológico y el estilístico. Como decíamos antes, ahora sólo vamos a examinar uno sólo de esos factores, el geográfico, y éste tampoco de un modo completo o total, ya que la fijación de lugares o yacimientos en que aparecen vasos trípodes en el área mesoamericana sería una labor ímproba y sin resultados prácticos aparentes, ya que se puede decir que en casi todos los yacimientos de esa zona aparecen vasos con pies por ser una de sus características formales más marcadas.

Fué iniciado este estudio teniendo como base las colecciones de cerámica del Museo Antropológico de México, siendo completadas posteriormente con numerosas notas bibliográficas referentes al resto del mundo, notas que adjuncamos ahora para trazar el mapa provisional de distribución mundial del vaso con múltiples pies. Antes de entrar en la descripción de estas notas, queremos agradecer vivamente las atenciones recibidas en el mencionado Museo Antropológico, así como las facilidades que se nos dispensaron en las bibliotecas del Museo de Prehistoria de Valencia, del Museo del Hombre, de París, y del mencionado Museo de México.

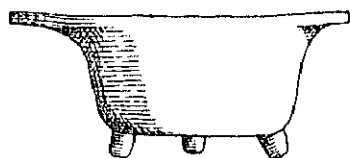
Debemos hacer, antes de pasar al estudio geográfico detallado, una observación que creemos necesaria. Aunque, como indicamos en el título, nuestro estudio se refiere a los vasos cuyo apoyo consiste en tres pies, esta circunstancia puede variar, y así sucede en numerosos ejemplares europeos y hasta en algunos americanos, que en lugar de tener los mencionados tres pies tienen cuatro, cinco y aun más apoyos. Incluimos todos los ejemplares, ya que esta circunstancia no hace variar la idea principal del sistema de apoyo de la vasija en cuestión.

Si examinamos en conjunto el mapa de distribución en América del elemento cultural que estamos estudiando, podremos observar que éste se presenta precisamente a lo largo de las zonas de alta cultura, pero sobre todo, con una frecuencia extraordinaria que va decreciendo, hacia el norte y hacia el sur, en Mesoamérica. Sin entrar ahora en el detalle de la cronología relativa de todos los hallazgos americanos, podemos señalar ya una, aparente al menos, difusión de este elemento cultural hacia el norte y hacia el sur, partiendo de Méjico y Centroamérica. Esta idea deberemos tenerla presente al final, cuando lleguemos a la recapitulación.

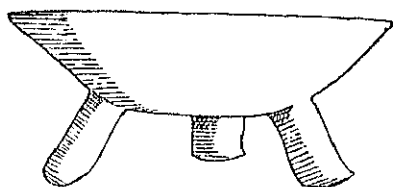
A continuación enunciaremos los lugares que hemos podido señalar siguiendo una minuciosa rebusca en la bibliografía americana y europea. Para ello seguiremos de norte a sur, a través de todo el continente.

A. AMERICA DEL NORTE

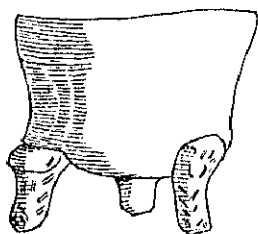
1. *Vernon Paul*. (Arkansas). Cultura San Francisco; tipo Neeley's Ferry. MOORE, 1910, fig. 34, y PHILLIPS, 1951, fig. 105-e.
2. *Pecan Point*. (Arkansas). Tipo Bell plain. PHILLIPS, 1951, fig. 105-f.
3. *George Looney Place*. (Arkansas). Tipo Bell plain. PHILLIPS, 1951, figura 105-g.
4. *Halcomb*. (Arkansas). Tipos Bell plain y Neeley's Ferry. PHILLIPS, 1951, figs. 105-j y 112-a.
5. *Bell Place*. (Arkansas). Tipo Neeley's Ferry. PHILLIPS, 1951, figura 105-k.
6. *Neeley's Ferry*. (Arkansas). Tipos Neeley's Ferry y Neeley's Ferry Plain. PHILLIPS, 1951, fig. 105-j-m-n-o.
7. *Bradley Place*. (Crittenden, Arkansas). Tipo Bell plain. PHILLIPS, 1951, fig. 105-p-q, y MOORE, 1911, fig. 45.
8. *Turquey Island*. (Cross, Arkansas). Tipo Neeley's Ferry. MOORE, 1910, fig. 47.
9. *Miller Place*. (Poinsett, Arkansas). Tipo Bell plain. MOORE, 1910, lámina 26.
10. *Fowler*. (Hot Springs, Arkansas). Tipo Blakelytown Engraved. HODGES, 1945, 107.
11. *Carden Bottom*. (Yell, Arkansas). Tipo Neeley's Ferry. HARRINGTON, 1920, lám. 88-a.
12. *Arkansas*. HOLMES, 1886, figs. 441-443, y 1903, lám. 16.
13. *Mississippi Medio*. HOLMES, 1903, lám. 47.
14. *Walls*. (De Soto, Mississippi). BROWN, 1926, fig. 314.
15. *Oliver*. (Coahoma, Mississippi). Tipo Old Town Red. PEABODY, 1904, lámina 15.
16. *Tehefuncte*. (Véase fig. L-4.) (Mississippi Medio). MARTIN, 1948, figura 96.
17. *Moundville*. (Hale, Alabama). Tipo Neeley's Ferry. MOORE, 1905, figura 172.
18. *Alabama*. WEBB, 1942, lám. 230, núm. 2.
19. *Missouri*. HOLMES, 1903, lám. 16.
20. *Cany Branch*. (Cumberland River, Tennessee). ATWATER, 1820, 238-239.
21. *Wheeler Basin*. (Tennessee River, Alabama). WEBB, 1939, lámina 87-b-2.
22. *Tennessee*. HOLMES, 1903, lám. 49.
23. *Glendora*. (Puechita Parish, Louisiana). Tipo Natchitoches Engraved. MOORE, 1909, fig. 71.



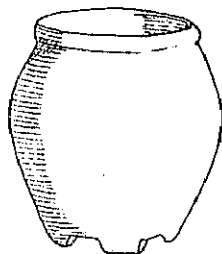
1



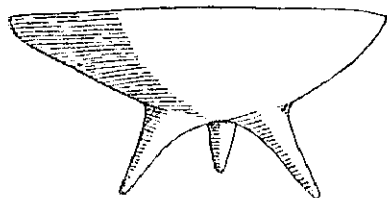
2



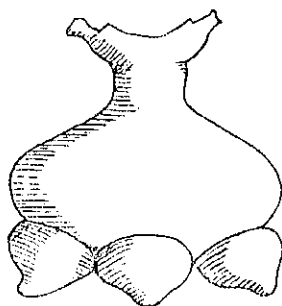
3



4



5



6

Figura 1.—Vasos tripodes americanos. 1 - 2: Méjico; 3: Centroamérica; 4: Norteamérica; 5 - 6: Sudamérica.

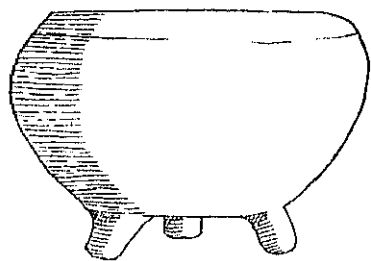
24. *Sycamore Landing*. (Morehouse Parish, Louisiana). MOORE, 1909, figura 116.
 25. *Keno Place*. (Morehouse Parish, Louisiana). Tipo Natchitoches Engraved. MOORE, 1909, fig. 144.
 26. *Belcher*. (Caddo Parish, Louisiana). Tipo Belcher Engraved. WEBB-DODD, 1941, lám. XVI-3.
 27. *Hollywood*. (Richmond, Georgia). THOMAS, 1894, fig. 199.
 28. *Florida*. HOLMES, 1903, lám. 91.
 29. *Sanders*. (Lamas, Texas). Cultura Sanders. KRIEGER, 1946, lámina 29-a.
 30. *Casa Grande*. (Arizona). PEWKES, 1942, lám. 72, fig. 30.

B. CENTROAMERICA

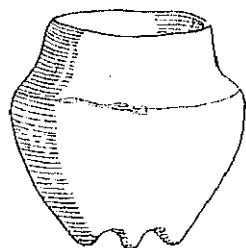
31. *Holmul*. (Guatemala). Cultura Holmul I a V. MERWIN, 1932, láminas 18, 19, 20, 26, 29, 31, etc.
 32. *Costa Norte de Honduras*. STONE, 1941, figs. 7, 11, 12, 16, 17 y 33.
 33. *El Salvador*. SPINDEN, 1945, fig. 75, y LONGYEAR, 1944, láminas VII-XI.
 34. *Quelepa* (El Salvador). LOTHROP, 1927, fig. 6.
 35. *Los Llanitos*. (El Salvador). LONGYEAR, 1944, fig. 24 y lám. VI.
 36. *Santa Elena*. (El Salvador). Tipo Arcaico. LOTHROP, 1927, fig. 5-a-b'.
 37. *Región Central*. (El Salvador). Cultura Chorotega y Maya. LOTHROP, 1927, fig. 14-a-b.
 38. *Suchitoto*. (El Salvador). Cerámica plumbata. LOTHROP, 1927, figura 22-a.
 39. *Nicaragua*. LOTHROP, 1926, lám. 16.
 40. *Costa Rica*. (Véase fig. 1-3.) LOTHROP, 1926; HOLMES, 1888; MAC CURDY, 1911; HARTMAN, 1901, y LEHMANN, 1913.
 41. *Boquete*. (Chiriquí, Panamá). WASSER, 1949, figs. 9, 10, 16, 20, 28, 30 y 32.
 42. *Coclé*. (Panamá). LOTHROP, 1942, figs. 13, 241, 252, 336, 338, 351, 357, 402 y 458.
 43. *Arenas*. (Sur de Veraguas, Panamá). LOTHROP, 1950, fig. 7.
 44. *Soud*. (Sur de Veraguas, Panamá). LOTHROP, 1950, fig. 20-b-e.
 45. *Bubí*. (Sur de Veraguas, Panamá). LOTHROP, 1950, figs. 9-f-g y 10-a-b-d-e.
 46. *Cerro Vivali*. (Sur de Veraguas, Panamá). LOTHROP, 1950, figuras 15-a y 16-c.
 47. *Sur de Veraguas*. (Panamá). LOTHROP, 1950.

C. SUDAMERICA

48. *Calima*. (Colombia). PINEDA, 1945, fig. 11.
 49. *Santa Marta*. (Colombia). Cultura Tairona. MASON, 1939, figs. 13 y 21, láminas 202, 216, 218 y 223.
 50. *Antioquia*. (Colombia). URIBE ANGEL, 1885, lám. 5.
 51. *Chibcha*. (Colombia). Museum für Völkerkunde, Berlin (en LINNÉ, 1929, mapa 7, 115).
 52. *Tolima y Cauca*. (Colombia). SELTER, 1893, lám. 53 y figs. 7 y 9.
 53. *Colombia*. (Véase fig. 1-6.) THOMPSON, 1936, lám. IX-1.
 54. *Trujillo*. (Venezuela). ERNST, 1890, lám. 13 y figs. 11-12; KIDDER, 1944, lám. XV-1-6-8.
 55. *Distrito Boccono* (Venezuela). KIDDER, 1944, lám. XV-2-4-5.
 56. *Sierra Nevada de Mérida* (Venezuela). ERNST, 1891, lám. 4, fig. 3. Museum für Völkerkunde, Berlin (en LINNÉ, 1929, mapa 7, 115).



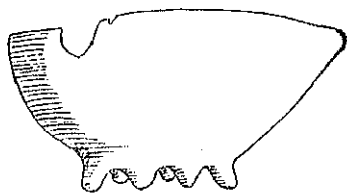
1



2



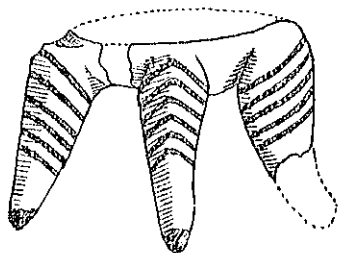
3



4



5



6

Figura II.—Vasos trípodas europeos. 1: Numancia; 2: Pirineos franceses; 3: Cerdeña; 4: Bohemia; 5: Rumanía; 6: Grecia.

57. *Pócano Timotes* (Mérida, Venezuela). KIDDER, 1944, lám. XV-10.
 58. *Lago de Valencia* (Venezuela). STEINEN, 1904, fig. 17.
 59. *Estado Lara* (Venezuela). KIDDER, 1944, lám. XV-11-19-20.
 60. *Santarem* (Río Trapajos, Brasil). Göteborg Museum. 24-16-46 (en LINNE, 1929, mapa, 7, 115).
 61. *Indios Carajá* (Brasil). EHRENREICH, 1891, fig. 5, y KRAUSE, 1911, fig. 91.
 62. *Ecuador*. RIVET, 1922, I, lám. 39.
 63. *Maguaso* (Sur del Ecuador). COLLIER, 1943, lám. III-5-6-7.
 64. *Tombamba* (Ecuador). UHLE, 1923, lám. 6.
 65. *Imbabura* (Ecuador). JIJON Y CAAMAÑO, 1920, láms. 20-22.
 66. *Riobamba* (Ecuador). UHLE, 1889-90, I, lám. 9, fig. 7.
 67. *Pillaro* (Ecuador). UHLE, 1889-90, I, lám. 9, fig. 8.
 68. *Quimac* (Ecuador). UHLE, 1889-90, I, lám. 9, fig. 9.
 69. *Puruha* (Ecuador). JIJON Y CAAMAÑO, 1921-23, láms. 93-96.
 70. *Socabamba* (Ecuador). UHLE, 1889-90, I, lám. 8, figs. 1-3.
 71. *Trujillo* (Perú) (véase fig. 1-5). KROEBER, 1926, lám. 5, núm. 5 y páginas 31-32.
 72. *Chicama* (Perú). HRDLICKA, 1911, lám. 1.
 73. *Virú* (Perú). KROEBER, 1925, lám. 69, a-b.
 74. *Chanccay* (Perú). Museum für Völkerkunde. Berlin (en LINNE, 1929, mapa 7).
 75. *Moche* (Perú). UHLE, 1913, fig. 19.
 74. *Caama* (Perú). Museum für Völkerkunde. Berlin (en LINNE, 1929, mapa 7, 116).
 77. *Cajamarquilla* (Perú). HARCOURT, 1922, lám. 4, fig. 6; URTEAGA, 1928, figs. 57-59.
 78. *Callejón de Huaylas* (Río Santa, Perú). KROEBER, 1926, 32.
 79. *Tiahuanaco* (Perú). UHLE, 1889-90, I, lám. 11, fig. 13.
 80. *Isla del Titicaca* (Perú). BANDELIER, 1910, lám. 79, fig. 2.
 81. *Cuzco* (Perú). WIENER, 1880, 595.
 82. *Mojos* (Bolivia). NORDENSKIOLD, 1913.
 83. *Territorio Calchaquí* (Argentina). Museum für Völkerkunde. Berlin (en LINNE, 1929, mapa 7, 116).
 84. *Tucumán* (Argentina). BRUCH, 1911, fig. 80.

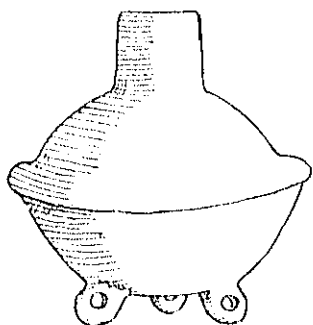
DISTRIBUCION GEOGRAFICA EN EUROPA

A pesar de que el vaso con tres o más pies es una característica distintiva de la mayor parte de la cerámica americana prehispanica, según acabamos de ver, y de que es en ese continente donde con más abundancia se da, al examinar otras culturas prehistóricas europeas, especialmente las que podemos situar culturalmente a fines del Neolítico y principios de la Edad del Bronce, podremos observar que esta forma no es extraña a la cerámica de dicho período. Así lo podemos apreciar a continuación al pormenorizar los hallazgos de este tipo cerámico en Europa.

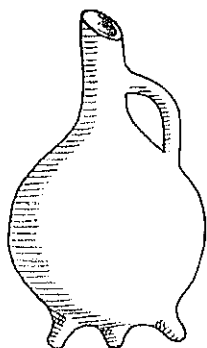
1. *Castro de Vilanova de San Pedro* (Cartaxo, entre Lisboa y Santarem). Períodos II y III de Siret, correspondiente a la cultura de Los Millares. JALHAY, 1945, 54 y lám. 29-C.

2. *Numancia* (Soria, España) (véase fig. II-1). Cerámica ibérica. MELIDA, 1918, lám. 9-c y pág. 15; TARACENA, 1924, 16 y lám. II-1, y 1925, lám. 2-a.

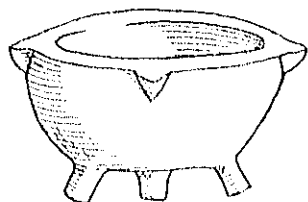
3. *Las Cogotas* (Cardenosa, Sierra de Avila, España). Cultura del Hierro Céltico (según Martínez Santa Olalla). CABRE, 1930, 48, lám. XXII-1.



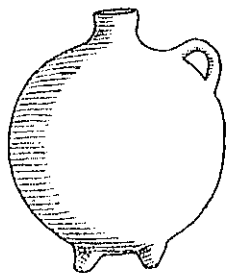
1



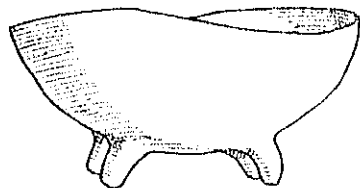
2



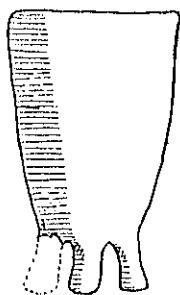
3



4



5



6

Figura III. - Vasos trípodes del Próximo Oriente. 1: Troya; 2: Yortan; 3: Chipre; 4: Smyrna; 5 - 6: Egipto.

4. *Los Militares*. Pieza que se conserva en el Ashmolean Museum, de Oxford. Cultura de Almería. BOSCH, 1932, fig. 103.

5. *Liria* (Valencia, España). Cultura ibérica arenizante. Se conserva en el Museo de Prehistoria de Valencia. BALLESTER, 1947, 47-56, y 1949, 150. lám. 14.

6. *Cueva de Montou* (Corbère-les-Cabanes). PÉRICOT, 1950, fig. 106.

7. *Pirineos Franceses* (véase fig. II-2). Cultura megalítica. LAVIOSA, 1947, lám. XVII-2-3; REALLEXIKON de Ebert, II, lám. 31-a-c-d-f-k; ARNAL, 1951, fig. 4, núm. 8, y mapa.

8. *La Pene*. Museo de Reims. DECHELETTE, 1927, IV, fig. 662.

9. *Gruta de Lombrive* (Ariège, Francia). Cultura neolítica. GOURY, 1932, II, 400, y VIDAL, 1926, 110.

10. *Gruta de Niaux* (Ariège). Museo de Historia Natural de Toulouse. NOUGIER, 1952, 159, fig. 1.

11. *Tailan* (Bajos Pirineos, Francia). DECHELETTE, 1928, I, fig. 210. I y 3; POTIER, 1881, figs. 6 y 10.

12. *Pony de la Halliude* (Altos Pirineos, Francia). DECHELETTE, 1928, I, fig. 210, 5; PIETTE, 1881, 522, lám. 46, fig. 4-a.

13. *Saint-Amel* (Alto Garona, Francia). DECHELETTE, 1928, I, 564; GOURDON, 1876, 514.

14. *Gruta de Pladière* (Ariège, Francia). OCTORON, 1936, 464, fig. 1.

15. *Gruta d'Enlène* (Ariège, Francia). BÉGOÛEN, s. a. 22-29.

16. *Las Moris* (Ariège, Francia). DURAND, 1951.

17. *Lago de Bonrget* (Alta Saboya). DECHELETTE, 1928, II, 564, figura 155, 3-4; PERRIN, 1870, lám. VI, fig. 1; RABUT, s. a. Album, lám. VII, figura 1.

18. *Cueva de San Bartolomeo* (Cerdeña). CASTILLO, 1928, 124, lámina CXVIII-1; COLLINI, 1898, 255, lám. 18, fig. 1; DECHELETTE, 1928, I, fig. 210-4; ABERG, 1921, fig. 234.

19. *Necrópolis de Cuguttu* (Cerdeña). CASTILLO, 1928, 120, lám. CXVI-1; TARAMELLI, 1909.

20. *Necrópolis de Anghelu Rujù*. CASTILLO, 1928, 119, lám. CXIII-1; TARAMELLI, 1904.

21. *Tumba de los gigantes* (Abba-Santa, Cerdeña). Cultura de Anghelu Rujù, análoga al Argárico de Mallorca. BOSCH, 1937, 29, lám. 27.

22. *Gruta de S'Orreri* (Cerdeña) (véase fig. II-3). GOÛIN, 1884, 5, lámina I-3-4-5.

23. *Tarxien* (Malta). Edad del Bronce. MANNEVILLE, 1937, 36-37, lámina 39, fig. 1.

24. *Norte de Inglaterra e Irlanda*. Edad del Bronce. KENDRICK, 1933, 5, fig. 45-h.

25. *Colchester* (Inglaterra). Cerámica del siglo I después de Cristo. COLHESTER, 1931, 239, fig. 1.

26. *Groenlandia*. Cultura de Thule. Siglos XIV-XV. MATHIASSEN, 1935, lám. 1, fig. 3.

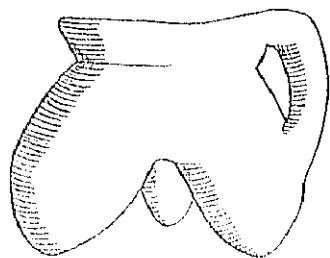
27. *Holzstil* (Dinamarca). Cultura Neolítica. Ejemplares en madera. REALLEXIKON de Ebert, V, lám. 107-a-b.

28. *Zona de Nimega*. Cultura Hallstat Medio. REALLEXIKON de Ebert, VIII, lám. CLVII-13-14.

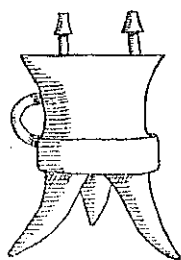
29. *Breslau* (Alemania). Cultura de Aunietitz. REALLEXIKON de Ebert, I, lám. 50-b.

30. *Westfalia* (Alemania). REALLEXIKON de Ebert, XIV, lám. 61-R, número 18.

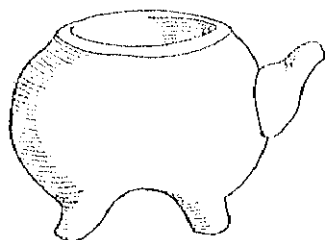
31. *Woyschwitz* (Silesia, Alemania). Cultura del vaso campaniforme. CASTILLO, 1928, lám. 168, 9.



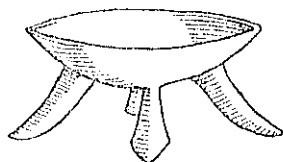
1



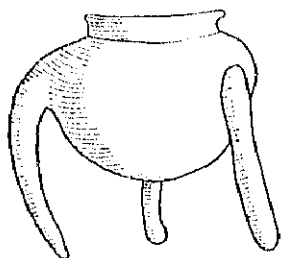
2



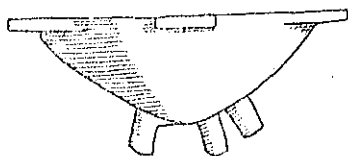
3



4



5



6

Figura IV. - Vasos trípodés de China: 1 - 2; Japón: 3; Indochina: 4, I-las Fidji: 5; Samoa: 6.

32. *Sajonia-Turingia* (Alemania). Cultura del vaso campaniforme. CASTILLO, 1928, lám. 181, 1, 4 y 7.
33. *Bohemia*. SIRET, 1913, fig. 27, 8.
34. *Rez* (Bohemia) (véase fig. II-4). Cultura del vaso campaniforme. CASTILLO, 1928, lám. 144, 2.
35. *Litomerice* (Bohemia). DECHELETTE, 1928, I, fig. 210, 6. PIC, s. a., lámina 35, fig. 6.
36. *Kolin* (Bohemia). Civilización de Jordansmühl. LAVIOSA, 1943, lámina XXXII, 12.
37. *Platenic* (Bohemia). DECHELETTE, 1928, II, fig. 155-6.
38. *Nemcice na Hané* (Moravia). Cultura del vaso campaniforme. CASTILLO, 1928, lám. 157-10. CERVINKA, s. a., lám. II.
39. *Halle Giebichenstein* (Alemania del Sur). Cultura Neolítica. GOURY, 1932, II, 399, fig. 186.
40. *Alemania Central*. Cultura del vaso campaniforme. NEUMANN, 1929, láms. I-12-15-21, III-23-27-28 y VI-2.
41. *Alemania Central*. Cultura de Aunjetitz. NEUMANN, 1929, láminas I-13-14-15-16-17, II-5, VIII-1-17 y XII-25.
42. *Tulln* (Baja Austria). Cultura Bronce V. DECHELETTE, 1928, II, figura 155-5.
43. *Piscouna* (Distrito Praha-Vencov, Checoslovaquia). Cultura Pre-Neolítica. JANSOVA, 1936, 102, lám. VIII-9.
44. *Koszylowce* (Polonia). Neolítico. REALLEXIKON de Ebert, vol. VII, lámina 27-a.
45. *Zastow* (Polonia). Neolítico. REALLEXIKON de Ebert, vol. X, lámina 54-e.
46. *Körös* (Hungría). Civilización de Körös. LAVIOSA, 1943, láms. XXV-5-6 y XXVI-14.
47. *Vinca* (Yugoslavia). Civilización de Vinca. LAVIOSA, 1943, lámina XXIII-13, y 1947, lám. XI-7.
48. *Tordos* (Rumania). Civilización de Vinca I. LAVIOSA, 1943, lámina XXII-9.
49. *Cernavoda* (Rumania) (véase fig. II-5). Cultura: Tesalico III. LANGSDORFF, 1929, lám. VIII-14.
50. *Denev* (Bulgaria). Neolítico. HARVEY, 1948, lám. XXVI-5 y pág. 72.
51. *Karanovo* (Bulgaria). Neolítico. Cultura de los Mounds. HARVEY, 1948, lám. XVIII-2, pág. 46.
52. *Golemata Pestera* (Bulgaria). Neolítico. HARVEY, 1948, 41, lámina XVI-13.
53. *Lavissa* (Grecia). Civilización de Seselo. LAVIOSA, 1943, lámina XVIII-6.
54. *Seselo* (Grecia) (véase fig. II-6). Civilización de Seselo. LAVIOSA, 1943, lám. XVIII-10, y 1947, lám. XI-6.
55. *Elsass* (Grecia). Edad del Bronce. BEHN, 1949, fig. 31, 1.

DISTRIBUCION GEOGRAFICA EN EL RESTO DEL MUNDO

Además de los dos núcleos que acabamos de examinar, es decir, el núcleo americano prehispánico y el núcleo europeo prehistórico del Neolítico-Bronce, debemos considerar la dispersión de este elemento cultural por otras áreas, muy especialmente en el Oriente Próximo y en el Extremo Oriente, donde parece con bastante frecuencia, así como en otros puntos de Asia, Africa y Oceanía, donde, aunque con menor frecuencia, también se da.

Como hemos dicho repetidamente, no vamos a entrar en esta ocasión a hacer toda la discusión cronológica y culturalógica, que nos acercaría, sin





o trípode en el mundo.

clada, a un resultado bastante concreto por lo que se refiere a la determinación de las líneas de difusión de este elemento cultural por Asia y Africa; pero lo que de un modo indudable podemos anticipar es que el centro más antiguo de todos los que hemos venido estudiando, como de los que examinaremos a continuación, es la Europa prehistórica. Pasemos, pues, a continuación, a estudiar en detalle los lugares donde aparece cerámica con pies en Asia, Africa y Oceanía.

A.—ORIENTE PROXIMO

1. *Hissarlik* (véase fig. III-1). REALLEXIKON, de Ebert, XIII, lámina 66-e; DECHELETTE, 1928, I, 564; DORPFELD, 1902, fig. 38.
2. *Besika*. Cultura Troya, II a V. REALLEXIKON, de Ebert, XIV, lámina 61, 5 y 9.
3. *Smyrna* (véase fig. III-4). REALLEXIKON, de Ebert, XIV, lámina 43 A-1.
4. *Thermi*. Ciudades IV y V. Cultura de Troya II. LAMB, 1932, lámina II, 11.
5. *Yortan* (véase fig. III-2). REALLEXIKON, de Ebert, XIV, lám. 43, A-a-e-i-k.
6. *Chipre* (véase fig. III-3). Edad del Bronce. MORGAN, 1927, fig. 238.
7. *Siria*. En REALLEXIKON, XIV, lám. 43, L-g-n.
8. *Egipto*. Cerámica predinástica y Cultura Amratiese. MASSOULARD, 1949, láms. XIII, 72-B y 72-H; XVII, 24-K, y XXXIX, 2.
9. *Nubia*. Civilización dinástica. MASSOULARD, 1949, lám. CVI, 20.
10. *El Amrah* (Egipto) (véase fig. III, 5-6). MORGAN, 1926, lám. I, 5.

B.—AFRICA DEL SUR

11. *Norte de Ndebele*. Cerámica reciente del Transvaal y cerámica Hottentote. SCHOFIELD, 1948, láms. 1-8, y XIII-6-10.

C.—ASIA ORIENTAL

12. *Yacutos* (Siberia). CHODZIDLO, 1948, fig. 7.
13. *China*:
 - a) Neolítico (véase fig. IV-1). WHITING, 1933, 398-99, fig. 8.
 - b) Epoca Tsüe. KARLGRÉN, 1937, láms. XXIII-976, XXIV-986, LII-1028 y LIII; y 1942, lám. IV-2.
 - c) Epoca Kia. KARLGRÉN, 1937, láms. XXV y XXVI-1206 y 1211; y 1942, lám. IV-4.
 - d) Epoca Yin (véase fig. IV-2). KARLGRÉN, 1942, lám. IV, 1 y 3.
 - e) Epoca Shang. CREEL, 1936, lám. VI, cat. 251.
 - f) Epoca Chou. BURCHARD, 1935, lám. X, 1 y 5; UMEHARA, 1936, lámina XXXI, 1-4.
 - g) Epoca Ting. KARLGRÉN, 1937, láms. II, 40 y 53; III, 68 y 76; IV, 80 y 91; V, 83 y 92; VI, 95 y 98; XXIX-41; XXX, 100 y 101; XXXI, 117 y 123; XXXII, 129 y 132; XXXIII, 135 y 139, y LIX, 1. LOEHR, 1936, láminas II, 1 y 4; VI, 15-17 y 20. EXHIBITION, 1934, lám. XXXI-2.
 - h) Epoca Li. KARLGRÉN, 1937, láms. XXXIV, 169-177; XXXV, 181-260, y XXXVI, 262.
 - i) Epoca Han. UMEHARA, 1936, láms. XXXI, 6, y GOLOUBEW, 1931, lámina XXXIII, 1, 4 y 5.
 - j) Epoca Li-Ting. KARLGRÉN, 1937, láms. VII, 163 y 168; VIII, 211; IX, 212 y 214, y X, 248-254.

14. *Japón* (véase fig. IV-3). MUNRO, 1908, fig. 180, y SUGIYAMA, 1927, 321.

15. *Indochina* (véase fig. IV-4). Chronique, 1937, lam. XCI-B (época Han); HEINEGELDERN, 1937, lam. XLIV, 3; JANSE, 1935, lam. LXXI-6.

D.—OCEANIA

16. *Islas de Cook*. BUCK, 1944, figs. 4-j y 5-c.

17. *Islas Wallis*. BURROWS, 1937, lám. V, fig. 13.

18. *Samoa* (véase fig. IV-5). HIROA, 1930, lam. IX, A, B, C, D, y lam. X, A, B, C, D.

19. *Islas Fidji* (véase fig. IV-5). MAC LACHLAN, 1940, 261, fig. 44.

20. *Hawai*. BRIGHAM, 1908, fig. 157.

RECAPITULACION

Si después de haber visto con el mayor detalle posible la distribución mundial del vaso trípode o, por mejor llamarlo, el vaso con pies (en número variable), examinamos en conjunto el mapa resultante (véase MAPA I) podremos llegar, de un modo provisional, a las siguientes conclusiones o consideraciones:

Por una parte, los hallazgos americanos se limitan a la zona comprendida desde el sur de los Estados Unidos hasta el norte de la Argentina y Chile, siendo en estas zonas extremas de un porcentaje muy pequeño en comparación con las regiones centrales (Méjico y Centroamérica, particularmente).

En segundo lugar, podemos observar que el elemento cultural que examinamos, y que es muy típico en América, se da con una gran abundancia fuera de este continente.

Estos centros extraamericanos los podemos delimitar fácilmente por una parte en la Europa prehistórica y por otra en la China y Japón de la misma época.

La pregunta inmediata a todo esto surge inmediatamente: ¿Se trata de un elemento de doble o triple invención en el mundo o, por el contrario, fué inventado una sola vez y de ese primitivo lugar se difundió al resto del mundo? No podemos contestarnos por el momento esta pregunta fundamental, pues para ello, como decíamos al principio, tendríamos que examinar otros factores, cosa que ahora no podemos hacer. No obstante, podemos anticipar algunas ideas: tanto en Europa como en Asia Oriental aparecen estos vasos con pies a fines del Neolítico y principios de la Edad de los Metales, perdurando en muchos lugares más o menos. Ya sabemos que el Neolítico del Extremo Oriente es muy posterior al europeo, luego de antemano podemos señalar para el Continente Euroasiático una marcha de difusión de oeste a este, llegando a las costas del Pacífico con bastante anterioridad a las primeras culturas conocidas de América. ¿Es posible que desde el Continente Asiático o desde las islas del Pacífico pasase este elemento cultural a América? Creemos poderlo anticipar, con todas las naturales reservas antes apuntadas, de un modo afirmativo.

BIBLIOGRAFIA

- ABERG, Nils:
1921. *La civilisation néolithique dans la péninsule ibérique*. Uppsala-Leipzig-Paris.
- ALCINA FRANCH, José:
1950. *Distribución geográfica de las «pintaderas» en América* (en Archivo de Prehistoria Levantina, III, 241-255). Valencia.
e. p. (1) *Hipótesis acerca de la difusión mundial de las «pintaderas»*. XXX Congreso Internacional de Americanistas. Cambridge, agosto de 1952.
e. p. (2) *El «casa-cabitos» en la cerámica americana* (para Revista de Indias). Madrid.
- ARNAL, Jean, y Guy Benazet:
1951. *Contribution à l'Etude de la Poterie Néolithique française*. Bulletin de la Société Préhistorique Française, vol. 48, núms. 11-12, págs. 541-564. Paris.
- ATWATER, Caleb:
1920. *Description of the antiquities discovered in the state of Ohio and other western states*. American Antiquarian Society. Transactions and Collections, vol. I, páginas 106-267.
- BAILESTER TORMO, Isidro:
1947. *Las cerámicas ibéricas arcaizantes valencianas*. «Comunicaciones del Servicio de Investigación Prehistórica al Primer Congreso Arqueológico de Levante.» Valencia.
1949. *La labor del Servicio de Investigación Prehistórica y su Museo en los años 1940 a 1948*. Valencia.
- HANDELIER Adolph F.:
1910. *The islands of Titicaca and Koati*. New York.
- BEGOUEN, Comte:
s. n. *Objets de l'Age du Bronze trouvés dans la grotte d'Enlène à Montesquieu-Avantès (Ariège)*. Bulletin de la Société Préhistorique de l'Ariège, vol. I, págs. 22-29.
- BEHN, Friedrich:
1949. *Vorgeschichte Europas*. Sammlung Göschel. Vol. 42. Berlin.
- BOSCH GIMPERA, Pedro:
1932. *Etnología de la Península Ibérica*. Barcelona.
1937. *La culture sarde et ses relations méditerranéennes*. Commission Internationale pour la Préhistoire de la Méditerranée Occidentale. Conférence de Barcelone, 1935; páginas 29-35. Barcelona.
- BRIGHAM, William T.:
1908. *The Ancient Hawaiian House*. Memoirs of the Berenice P. Bishop Museum of Polynesian Ethnology and Natural History, vol. II, núm. 3. Honolulu (Hawaii).
- BROWN, Calvin S.:
1926. *Archaeology of Mississippi*. Mississippi Geographical Survey University.
- BRUCH, Carlos:
1911. *Exploraciones arqueológicas en las provincias de Tucumán y Catamarca*. «Revista del Museo de la Plata», vol. XIX. Buenos Aires.
- RUCK, Peter H.:
1944. *Arts and Crafts of the Cook Islands*. Berenice P. Bishop Museum. Bulletin 179. Honolulu (Hawaii).
- BURCHARD:
1935. *Bestände der Firma Dr. Otto Burchard, Berlin (Paul Graupe, Berlin)*. Ostasiatische Zeitschrift, n. f., año XI, págs. 66-67. Berlin.
- HURROWS, Edwin G.:
1937. *Ethnology of Uvea (Wallis Islands)*. Berenice P. Bishop Museum. Bulletin 145. Honolulu (Hawaii).
- CABRE AGUILO, Juan:
1930. *Excavaciones de Las Cogotas, Cardeñosa (Avila): I. El Castro*. Junta Superior de Excavaciones y Antigüedades, número 110. Madrid.
- CASTILLO YURRITA, Alberto:
1928. *La cultura del vaso campaniforme (su origen y extensión en Europa)*. Barcelona.
- CERVINKA:
s. n. *Prevedeká pohrebistó v. Nemcicice na Hané*. Praga.
- CHODZIDLO, Teofil:
1948. *Carnearstwo u. Jukatów*. Anthropos, vol. 41-44, págs. 299-313. Wien.
- Chronique:
1937. *Chronique*. Bulletin de l'Ecole Française d'Extrême Orient, vol. 36, pág. 602. Paris.
- Colchester:
1931. *Colchester*. en «Notes and News» de Antiquity, vol. V, n.º 18, págs. 239-240. Gloucester.
- COLLIER, Donald, y John V. Murra:
1943. *Survey and Excavations in Southern Ecuador*. Field Museum of Natural History. Anthropological Series, vol. 35. Chicago.

- COLLINI:**
1898. *Il Sepolceto di Remedello Sotto nel Bresciano*. *Bulletino di paleontologia italiana*, vol. XXIV, págs. 246 y sigs. Parma.
- CREEL, Herrlee Glessner:**
1936. *Notes on Shang Bronzes in the Burlington House Exhibition*. *Revue des Arts Asiatiques*, vol. X, págs. 17-22. Paris.
- DCHELETTE, Joseph:**
1927-28. *Manuel d'Archéologie préhistorique, celtique et gallo-romain*. Picard, Paris.
- DELOYE, Ch.:**
1949. *Remarques sur la seconde Civilisation Néolithique du continent grec et des îles avoisinantes*. *Bull. Cour. Hellénique*, vol. 63, págs. 96-99.
- DIESELDORFF, E. P.:**
1926. *Kunst und Religion der Maya-Völker im alten und heutigen Mittelamerika*. Berlin.
- DORPFELD, J.:**
1902. *Troja und Hion*. Berlin.
- DURAND, Abbé J. M.:**
1951. *Essai de Classification d'industries holocènes en Ariège d'après des «fossiles directs» de Las Mortis*. *Soc. Merid. de Spéléologie et de Préhistoire*. Año 1950-51, páginas 355-63.
- EHRENREICH, Paul:**
1891. *Beiträge zur Völkerkunde Brasiliens*. Veröffentlichungen aus dem Königlichen Museum für Völkerkunde, vol. II, Berlin.
- ERNST, A.:**
1890. *Venezuelanische Thongefässe und Thonfiguren aus alter und neuer Zeit*. Internationales Archiv für Ethnographie, vol. III, Leiden.
1891. *Les anciens habitants de la Cordillère de Mérida (Vénézuéla), poterie, langues, affinités*. Congrès International d'Anthrop. et d'Archéologie préhist., Paris.
- Exhibition:**
1934. *The exhibition of Early Chinese Bronzes*. *The Museum of Eastern Antiquities*. Bulletin n.º 6, págs. 81-136, láms. 1-1111. Stockholm.
- FEWKES, Jesse Walter:**
1912. *Casa Grande, Arizona*. 28th. Annual Report of the Bureau of American Ethnology. Smithsonian Institution, Washington.
- FILIP, Jan:**
1948. *Pravěké Československo*. Praga.
- GANN, Thomas W. F.:**
1900. *Mounds in northern Honduras*. Smithsonian Institution, 19th. Annual Report of the Bureau of American Ethnology, part. II, Washington.
1918. *The Maya Indians of southern Yucatán and northern British Honduras*. Smithsonian Institution, Bureau of American Ethnology, Bulletin, 64, Washington.
- GOLOUBEV, Victor:**
1931. *La province de Thanh-Hua et sa céramique*. *Revue des Arts Asiatiques*, vol. VII, páginas 112-116. Paris.
- GOUIN, León:**
1884. *Sur une grotte sépulcrale néolithique dite de S'Orrevi, près de Flaminimaggiore en Sardaigne*. *Bull. di Paleontologia Italiana*, año X, n.º 1-2, págs. 1-9. Parma.
- GOURDON, Maurice:**
1876. *Fouilles à Saint-Mamet (Haute Garonne)*. *Matériaux pour l'histoire... de l'homme*, página 511. Paris.
- GOURY, Georges:**
1932. *L'Homme des Cités lacustres* (2 vols.). Picard, Paris.
- HARCOURT, Raoul d.:**
1922. *La céramique de Cajamarquilla-Nieveria*. *Journal de la Soc. des Américanistes de Paris*, n. s. vol. XIV, Paris.
- HARTMAN, C. V.:**
1901. *Archaeological researches in Costa Rica*. The Royal Ethnographical Museum in Stockholm. Estocolmo.
- HARRINGTON, M. R.:**
1920. *Certain Caddo sites in Arkansas*. *Museum of the American Indian*. Heye Foundation. Indian Notes and Monographs. Miscellaneous Series, n.º 10. New York.
- HARVEY GAUL, James:**
1948. *The Neolithic Period in Bulgaria*. American School of Prehistoric Research. Bulletin 16, Harvard University. Cambridge (Mass.).
- HEINE-GELDERN, R.:**
1937. *L'art préhistorique de la Chine et de l'Asie du Sud-Est et son influence en Océanie*. *Revue des Arts Asiatiques*, vol. XI, págs. 177-206. Paris.
- HIROA, Te Rangī:**
1930. *Samoan Material Culture*. Berenice P. Bishop Museum, Bulletin 75. Honolulu (Hawaii).
- HODGES, T. L.:**
1945. *Suggestion for identification of certain Mid-Ovachita pottery as Cahinnio Caddo*. *Texas Archaeological and Paleontological Society. Bulletin*, vol. XVI, págs. 98-116.

- HOLMES, William H.:**
 1886. *Ancient pottery of the Mississippi Valley*. Smithsonian Institution. 11th. Annual Report of the Bureau of American Ethnology. Washington.
 1888. *Ancient art of the Province of Chiriquí (Colombia)*. Smithsonian Institution. 6th. Annual Report of the Bureau of American Ethnology. Washington.
 1903. *Aboriginal pottery of the eastern United States*. Smithsonian Institution. 20th. Annual Report of the Bureau of American Ethnology. Washington.
- HREBLICKA, Ales:**
 1911. *Some results of recent anthropological explorations in Perú*. Smithsonian Miscellaneous Collections, vol. 56, n.º 16. Washington.
- JAJI HAY, Eagenio, y Alfonso do Paço:**
 1945. *El Castro de Vilanova de San Pedro*. Actas y Memorias de la Sociedad Española de Antropología, Etnografía y Prehistoria. Madrid.
- JANSE, O.:**
 1935. *Rapport préliminaire d'une mission archéologique en Indochine*. Revue des Arts Asiatiques, vol. IX, págs. 209-217. Paris.
- JANSOVA-HORAKOVA, Libuse, y Vladimir J. Fewkes:**
 1936. *Pre-historic skeletal graves at «Piskovna», Dolni Pocerovice. (District Praha-Venkov, Czechoslovakia)*. American School of Prehistoric Research, Bulletin 12, págs. 83-123. Old Lyme (Conn.).
- JIJON Y CAAMAÑO, Jacinto:**
 1920. *Nueva contribución al conocimiento de los aborígenes de la provincia de Imbabura, de la República del Ecuador*. Boletín de la Sociedad Ecuatoriana de Estudios Históricos Americanos, vol. IV. Quito.
 1921-23. *Parahá*. Boletín de la Academia Nacional de la Historia, vols. III, V y VII. Quito.
- JUCHESLON, Waldemar:**
 1933. *The Yakut*. Anthropological Papers of the American Museum of Natural History, volumen 33, part. II, págs. 157-163 y 212-214. New York.
- KARLGRÉN, Bernhard:**
 1937. *New studies on chinese bronzes*. The Museum of Far Eastern Antiquities, Bulletin n.º 19, págs. 1-117. Áms. 1-1.XIV. Stockholm.
 1942. *Some ritual objects of Prehistoric China*. The Museum of Far Eastern Antiquities, Bulletin n.º 14, págs. 65-69. Stockholm.
- KENDRICK, T. D.:**
 1933. *Die Erforschung der Steinzeit und der älteren und mittleren Bronzezeit in England und Wales von 1914-1931*. 21 Bericht der Römisch-Germanischen Kommission (1931), págs. 11-86. Frankfurt am Main.
- KIDDER I, Alfred:**
 1944. *Archaeology of Northwestern Venezuela*. Papers of the Peabody Museum of American Archaeology and Ethnology, vol. 26, n.º 1. Cambridge (Mass.).
- KRAUSE, Fritz:**
 1911. *In den Wäldern Brasiliens. Bericht und Ergebnisse der Leipziger Araguaya Expedition, 1908*. Leipzig.
- KRIEGER, Alex D.:**
 1946. *Culture complexes and chronology in northern Texas, with extension of Puebloan datings to the Mississippi Valley*. University of Texas. Publication n.º 464.
- KROEGER, A. L.:**
 1925. *The Ohle pottery collections from Moche*. University of California Publications in American Archaeology and Ethnology, vol. 21, n.º 5. Berkeley.
 1926. *Archaeological explorations in Perú. Part I: Ancient pottery from Trujillo*. Museum of Natural History. Anthropological Memoirs, vol. II, n.º 1. Chicago
- LAMB, Winifred:**
 1932. *The site of Troy*. Antiquity, vol. VI, n.º 21, págs. 71-81. Gloucester.
- LANGSDORFF, A. y J. Nestor:**
 1929. *Nachtrag zu Cernavoda*. Prähistorische Zeitschrift, vol. XX, págs. 200-229. Berlin.
- LEHMANN, Walter:**
 1913. *Die Archäologie Costa Ricas*. Festschrift zum 33 Anthropologen Kongress. Nürnberg.
- LINNE, Sigvald:**
 1920. *Darien in the past. The Archaeology of Eastern Panamá and North-Western Colombia*. Göteborg.
- LOEHR, Max:**
 1936. *Beiträge zur Chronologie der älteren chinesischen Bronzen*. Ostasiatische Zeitschrift, n.º 1, año XII, pag. 3. Berlin.
- LONGYEARS, John M. (III):**
 1944. *Archaeological investigations in El Salvador*. Memoirs of the Peabody Museum of Archaeol. and Ethnology. Harvard University, vol. IX, n.º 2. Cambridge (Mass.).
- LOTHROP, Samuel Kirkland:**
 1926. *Pottery of Costa Rica and Nicaragua*. Contributions from the Museum of the American Indian. Heye Foundation, vol. VIII. New York.
 1927. *Pottery types and their sequence in El Salvador*. Indian Notes and Monographs. Museum of American Indian. Heye Found., vol. I, n.º 4. New York.

1942. *Coché. An Archaeological Study of Central Panama, Part II: Pottery of the Sitio Conte and other archaeological sites.* Memoirs of the Peabody Museum of American Archaeology and Ethnology, Harvard University, vol. VIII, Cambridge (Mass.).
1950. *Archaeology of Southern Veracruz (Panama).* Memoirs of the Peabody Mus. of Amer. Archaeol. and Ethnol. Harvard Univ., vol. IX, n.º 3, Cambridge (Mass.).
- MAC CURDY, George Grant:**
1911. *A study of Chiriquian Antiquities.* Memoirs of the Connecticut Academy of Arts and Sciences, vol. III, New Haven (Conn.).
- MAC LACHLAN, R. R. C.:**
1940. *The native pottery of the Fiji Islands.* The Journal of the Polynesian Society, volumen 49, n.º 2, págs. 243-271, New Plymouth (N. Z.).
- MANNEVILLE, Elisabeth:**
1937. *La civilisation préhistorique maltaise.* Commission Intern. pour la Préhist. de la Méditerranée Occ. Conférence de Barcelone, 1935, págs. 36-41, Barcelona.
- MASON, J. Alden:**
1939. *Archaeology of Santa Marta (Colombia). The Tairona Culture: objects of pottery.* Field Museum of Natural History, vol. XX, n.º 3, Anthropological Series, Chicago.
- MASSOULARD, Émile:**
1949. *Préhistoire et Protohistoire d'Égypte.* Travaux et Mémoires de l'Institut d'Éthnologie, vol. 53, Université de Paris, Paris.
- MARTIN, Paul S.; George I. Quimby, y Donald Collier:**
1948. *Indians before Columbus.* The University of Chicago Press, Chicago (Ill.).
- MATHIASSEN, Therkel:**
1935. *Archaeology in Greenland.* Antiquity, vol. IX, n.º 34, págs. 195-203, Gloucester.
- MELIDA, José Ramón:**
1918. *Excavaciones de Numancia. Memoria de los trabajos realizados en 1916 y 1917.* Junta Superior de Excavaciones y Antigüedades, Madrid.
- MERWIN, Raymond E., y George C. Vaillant:**
1932. *The Ruins of Hohul (Guatemala).* Memoirs of the Peabody Mus. of American Archaeol. and Ethnol. Harvard Univ., vol. III, n.º 2, Cambridge (Mass.).
- MOORE, Clarence B.:**
1905. *Certain aboriginal remains of the Black Warriors River.* Academy of Natural Sciences of Philadelphia Journal, vol. XIII, págs. 480-557, Filadelfia.
1909. *Antiquities of the Onachita Valley.* Idem, vol. XIV, págs. 7-170, Filadelfia.
1910. *Antiquities of Saint Francis. White and Black rivers, Arkansas.* Idem, vol. XIV, páginas 254-264, Filadelfia.
1911. *Some aboriginal sites on Mississippi River.* Idem, vol. XIV, págs. 367-180, Filadelfia.
- MORGAN, Jacques de:**
1926. *La Préhistoire orientale. II: L'Égypte et l'Afrique du Nord.* Paris.
1927. *La Préhistoire orientale. III: L'Asie Antérieure.* Paris.
- MUNRO, Neil Gordon:**
1908. *Prehistoric Japan.* Yokohama.
- NEUMANN, Gotthard:**
- 1929-a. *Die Gliederung der Glockenbecherkultur in Mitteleuropa.* Prähistorische Zeitschrift, vol. XX, págs. 3-69, Berlin.
- 1929-b. *Die Entwicklung der Anzeitzker Keramik in Mitteleuropa.* Idem, vol. XX, páginas 70-144, Berlin.
- NORDENSKIÖLD, Erland:**
1913. *Urnegräber und Mounds in holivianischen Flachlande.* Baessler Archiv, vol. III, Leipzig-Berlin.
- NOUGIER, Louis René:**
1952. *Vase «polyèdre» de la petite grotte de Niaux (Ariège).* Bull. de la Soc. Préhistorique Française, vol. 49, n.º 3-4, págs. 158-162, Paris.
- OCTOBON, Commandant:**
1936. *Observations sur les rites de l'Age du Bronze dans la grotte de la Pladière (Bédouin, Ariège).* Congrès Préhist. Française, 1936, págs. 464-465, Toulouse.
- PEABODY, Charles:**
1904. *Exploration of mounds, Coshoma County, Mississippi.* Peabody Museum, Harvard University Papers, vol. III, n.º 2, Cambridge (Mass.).
- PERRIN, André:**
1870. *Étude préhistorique sur la Savoie.* Paris.
- PERICOT GARCIA, Luis:**
1935. *Sobre algunos objetos de ornamento del Neolítico del Este de España.* Anuario del Cuerpo Facultativo de Archiveros, Bibliotecarios y Arqueólogos, Homenaje a Melida, vol. III, págs. 129-150, Madrid.
1950. *Los sepulcros megalíticos catalanes y la cultura pirenaica* (2.ª edición). Instituto de Estudios Pirenaicos, Publicación n.º 31, Barcelona.
- PHILLIPS, Philip.; James A. Ford, y James B. Griffin:**
1951. *Archaeological Survey in the lower Mississippi alluvial valley, 1940-1947.* Papers of the Peabody Museum of American Archaeol. and Ethnol. Harvard Univ., vol. XXV, Cambridge (Mass.).

- PIC:**
s. n. *Nový typ zárovných hrobu v Cechách*. Památky.
- PIETTE, E.:**
1881. *Note sur les tumulus de Burtres et d'Ossun*. Matériaux pour l'histoire... de l'homme. Paris.
- PINEDA, Roberto:**
1945. *Material arqueológica de la zona Culima*. Boletín de Arqueología, vol. I, n.º 6, páginas 491-518. Bogotá.
- PINZA:**
s. n. *Monumenti antichi della Sardegna*. Monumenti Antichi, vol. XI, pág. 26. Roma.
- POTHIER, Général:**
1881. *Les Tumulus de Tarbes (Hautes et Basses Pyrénées)*. Matériaux pour l'histoire... de l'homme. Paris.
- RABUT, L.:**
s. n. *Habitations lacustres de Savoie. Premier mémoire*.
- RIVET, Paul y R. Verneau:**
1922. *Ethnographie ancienne de l'Equateur*. (2 vols.), Paris.
- SCHOFIELD, J. F.:**
1948. *An introduction to South african Ceramics, prehistoric and protohistoric*. The South African Archeological Society. Handbook series núm. 3. Ciudad del Cabo.
- SJÖBERG, Eduardo:**
1893. *Peruanische Alterthümer*. Königliche Museum zu Berlin. Berlin.
- SIRET, Louis:**
1913. *Questions de Chronologie et d'Ethnographie Ibérique*. Paris.
- SPINDEN, Herbert J.:**
1915. *Notes on the Archaeology of Salvador*. American Anthropologist, n. s. vol. XVII. Lancaster.
- STEINEN, Karl von:**
1904. *Ausgrabungen am Valenciasee*. Globus, vol. 86. Braunschweig.
- STONE, Doris:**
1941. *Archaeology of the North coast of Honduras*. Memoirs of the Peabody Museum of Archaeol. and Ethnol. Harvard Univ. Vol. IX, n.º 1. Cambridge (Mass.).
- SUGIYAMA, Suetō:**
1927. *Notes on Baskets and Wooden Objects from the Stone Age sites of Japan*. The Journal of the Anthropological Society of Tokyo, Vol. 42, n.º 478, págs. 315 y ss. Tokio.
- TARACENA AGUIRRE, Blas:**
1924. *La cerámica ibérica de Numancia*. Madrid.
1925. *Arte Ibérico. Los vasos y las figuras de barro de Numancia*. I. P. E. K., págs. 75-93. Paris.
- TARAMELLI:**
1904. *Scavi nella necropoli preistorica a grotte artificiale di Anghelu Ruju*.
1909. *Scoperti nella necropoli a grotte artificiali de Cuguttu*. Bull. di Paleontologia Italiana, págs. 100 y sigs.
- THOMAS, Cyrus:**
1894. *Report on the mound explorations of the Bureau of Ethnology*. Smithsonian Institution, 12th. Annual Report of the Bureau of Ethnology. Washington.
- THOMPSON, J. Eric:**
1936. *Archaeology of South America*. Field Museum of Natural History. Anthropology Leaflet. 33. Chicago.
- UHLE, Max:**
1889-90. *Kultur und Industrie südamerikanischer Völker*. Berlin.
1913. *Die Ruinen von Moche*. Journal de la Soc. des Amer. de Paris, Vol. X. Paris.
1923. *Las ruinas de Tomebamba*. Quito.
- UMEHARA, Suōji:**
1936. *Über die Bronzezeit in China*. Ostasiatische Zeitschrift, n. f. año XII, págs. 220-243. Berlin.
- URIBE ANGEL, Manuel:**
1885. *Geografía general y compendio histórico del Estado de Antioquia en Colombia*. Paris.
- URTEAGA, Horacio:**
1928. *Caracteres fundamentales de la cerámica de Nivevia*. Lima.
- VIDAL, G.:**
1926. *Vase à fond mamelonné découvert à la grotte de Lombrie*. Bull. de la Soc. Pré-historique Française, n.º 3-4, págs. 110 y sigs. Paris.
- WASSEN, Henry:**
1949. *Some archaeological observations from Boquete, Chiriquí, Panamá*. Etnologiska Studier, vol. 16, págs. 146-192. Göteborg.
- WEBB, William S.:**
1939. *An archaeological survey of Wheeler Basin on the Tennessee river in northern Alabama*. Smithsonian Institution, Bureau of American Ethnology. Bulletin n.º 122. Washington.
- WEBB, W. S., y David J. De Jarnette:**
1942. *An archaeological survey of Pickwick Basin in the adjacent portions of the states*

of Alabama, Mississippi and Tennessee. Smithsonian Institution, Bureau of American Ethnology, Bulletin n.º 129. Washington.

WEBB, C. H., y Monroe Dodd, Jr.:

1941. *Pottery types from the Belcher Mound site*. Texas Archaeological and Paleontological Society Bulletin. Vol. XIII, págs. 88-116.

WHITING BISHOP, Carl:

1933. *The Neolithic Age in Northern China*. Antiquity. Vol. VII, n.º 28, págs. 380-404. Gloucester.

WIENER, Charles:

1880. *Pérou et Bolivie*. Paris.