

El descenso del sol al inframundo. Análisis iconográfico de los murales del Patio 3 del Palacio del Sol, Teotihuacan

Zoltán Paulinyi

Departamento de Teoría e Historia del Arte, Facultad de Artes, Universidad de Chile ✉

<https://dx.doi.org/10.5209/reaa.95474>

Recibido: 10/04/2024 • Revisado: 22/11/2024 • Aceptado: 17/12/2024

^{ES} **Resumen.** Mediante el análisis iconográfico de los murales del Patio 3 ubicado en el Palacio del Sol se presenta al Dios Mariposa Pájaro asociado a un disco solar que aquí señalo como atributo característico de esta deidad. En las escenas plasmadas en estos murales un mismo tema es representando de diferentes maneras: el descenso del Dios Mariposa Pájaro al inframundo, el cual constituye un momento específico del mito de este dios, narrando su muerte y renacimiento en ese mundo subterráneo. Asimismo, en los murales del Patio 3 también aparecen los representantes del inframundo, a través del jaguar reticulado y de los únicos personajes mortales -los Sacrificadores del Dios de la Lluvia-, mientras reciben el disco solar en descenso. Como resultado del análisis, el descenso del dios se representa en cuatro variaciones diferentes, las cuales se dividen en dos grupos: por una parte, hay murales que refieren a la acción del descenso mismo, y por otra parte, se observan escenas que probablemente representen el punto final del proceso, entendido como el momento en que el sol yace en el inframundo.

Palabras clave: Teotihuacan; Dios Mariposa Pájaro; disco solar; inframundo; Palacio del Sol.

^{EN} The Descent of the Sun into the Underworld. Iconographic Analysis of the Murals of Patio 3 of the Palacio del Sol, Teotihuacan

^{EN} **Abstract.** Through the iconographic analysis of the murals of Patio 3 located in the Palace of the Sun, the Butterfly Bird God is presented associated with a solar disk that I point out here as a characteristic attribute of this deity. In the scenes of these murals, the same theme is represented in different ways: the descent of the Butterfly Bird God to the underworld, which constitutes a specific moment in the myth of this god, narrating his death and rebirth in that underground world. Likewise, in the murals of Patio 3, the representatives of the underworld are also captured, through the images of the reticulated jaguar and the only mortal characters -the Sacrificers of the Rain God-, while they receive the descending solar disk. As a result of the analysis, the descent of the god is represented in four different variations, which are divided into two groups: on the one hand, there are murals that refer to the action of the descent itself, and on the other hand, scenes are observed that probably represent the final point of the process, understood as the moment in which the sun lies in the underworld.

Keywords: Teotihuacan; Butterfly Bird God; solar disk; Underworld; Palace of the Sun.

Sumario: 1. Introducción. 2. El descenso del Dios Mariposa Pájaro al Inframundo. Primera variación. 3. El Jaguar Reticulado. 4. Los Sacrificadores del Dios de la Lluvia. 5. El Descenso al Inframundo. Segunda variación. 6. El Personaje con Cara de Disco Reticulado. 7. El Descenso al Inframundo. Tercera Variación. 8. En el mundo de las aguas: cuarta variación del Descenso al Inframundo. 9. Reflexiones Finales. 10. Referencias.

Cómo citar: Paulinyi, Zoltán. 2025. "El descenso del sol al inframundo. Análisis iconográfico de los murales del Patio 3 del Palacio del Sol, Teotihuacan". *Revista Española de Antropología Americana* 55 (1): 11-30.

1. Introducción¹

Aunque lo acuático domina el arte de Teotihuacan, centrado principalmente en el Dios de la Lluvia, también es posible observar la figura de dos deidades ígneas. Las esculturas sedentes del Viejo Dios del Fuego, que sostenían fuego en palanganas sobre sus cabezas, son representaciones frecuentes. Otro dios, emparentado con el anterior, es el Dios Mariposa Pájaro, quien corresponde con toda probabilidad a la deidad solar de Teotihuacan (Paulinyi 1995, 2006a, 2014, 2023), quien aparece principalmente en vasijas pintadas e incensarios y posee una iconografía considerablemente más rica que el Dios del Fuego. Él es el único dios teotihuacano cuyo glifo de nombre ha sido identificado y corresponde a un nombre calendárico: es el Ojo de Reptil, cuyo coeficiente pudo ser 7 (7 Ojo de Reptil) (Paulinyi 2023). También es el único dios cuyo mito conocemos actualmente en Teotihuacan; éste narra su descenso al inframundo acuático (Paulinyi 2014, 2023), su muerte y renacimiento desde el interior de una calabaza rota en la Montaña Fértil y su posterior resurgimiento de las profundidades de la tierra (Paulinyi 1995, 2014, 2023). Un episodio particular de su estancia en el inframundo es un enigmático enfrentamiento con la Serpiente Rayo del Dios de la Lluvia, conmemorado en escenas de juego de pelota representadas en vasijas del estilo teotihuacano provincial de Escuintla (Paulinyi 2014). De esta manera, el Dios Mariposa Pájaro y el Dios de la Lluvia (señor de la tierra y de las aguas), se encuentran vinculados.



Figura 1. El palacio del Sol de Teotihuacan: a) Palacio del Sol (N°39 en el mapa) en el recinto de la Pirámide del Sol (R. Millon *et al.* 1973); b) plano del Palacio del Sol con la ubicación del Patio 3 (Miller 1973: plano VI, Zona 5-a).

¹ Quisiera expresar mi gratitud a Helena Horta por corregir el estilo del manuscrito original de este artículo.

Pieza clave para la reconstrucción del mito fue el mural que representa el descenso del Dios Mariposa Pájaro al inframundo, tema que se repite varias veces en los cuartos del lado poniente del Patio 3 del Palacio del Sol (o Conjunto del Sol), ubicado en el recinto sagrado de la Pirámide del Sol de Teotihuacan (Figura 1a y b; Figura 2). No obstante, la reconstrucción del mito se logró a través del análisis en conjunto con otras imágenes que en general no proceden del patio mencionado, en donde se concentra la mayoría de los murales sobrevivientes del Palacio. En el presente trabajo dicho mural también servirá como pilar, pero esta vez para comprender un conjunto específico de murales de los cuartos y pórticos del Patio 3, los cuales abordan –tal como veremos– diferentes variaciones del mismo tema. Algunos de estos murales han sido comentados por diferentes autores, cuyas interpretaciones trataré más adelante. Veremos también que todos estos murales en gran medida sirven como trasfondo mítico para un rito importante, llevado a cabo por los Sacrificadores del Dios de la Lluvia, reforzando así el vínculo ya mencionado que existió entre dicho Dios y el Dios Mariposa Pájaro.

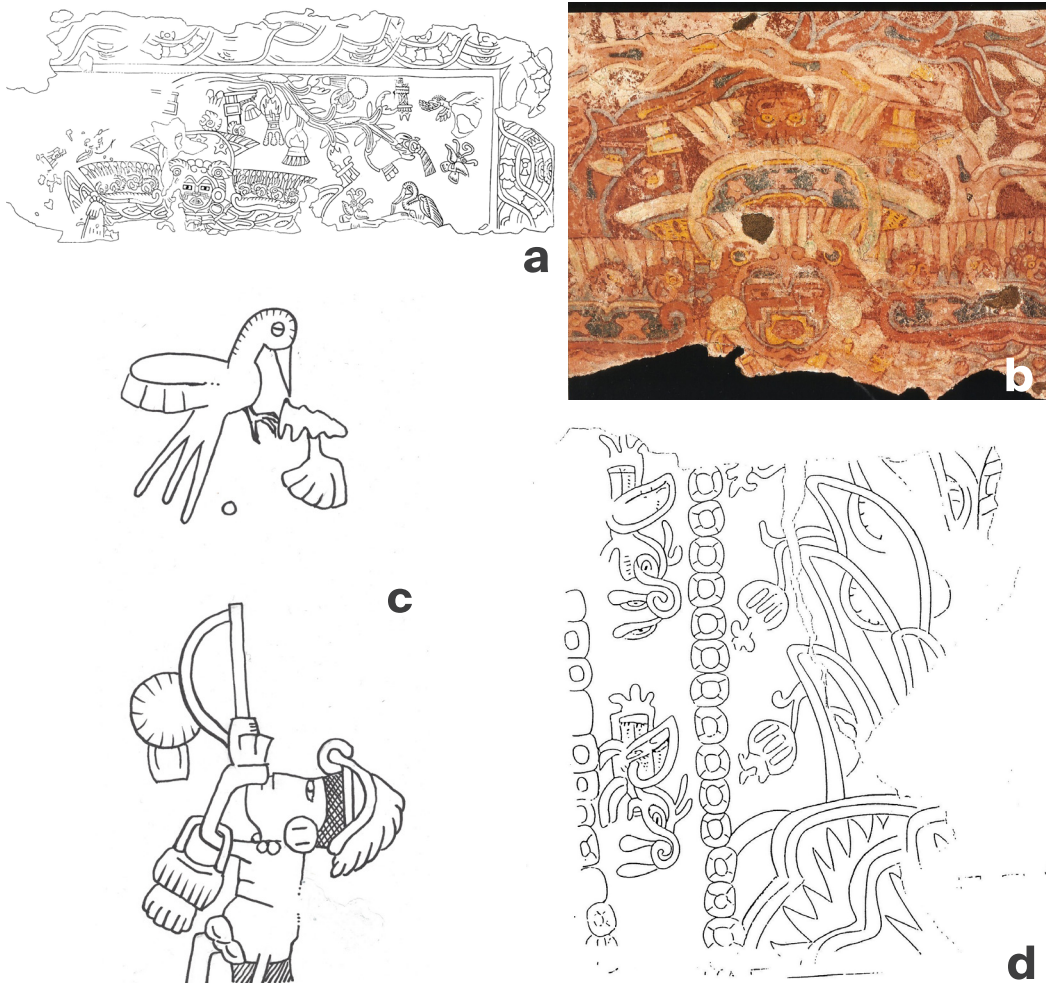


Figura 2. El Dios Mariposa Pájaro descendiendo al inframundo: a) Dios Mariposa Pájaro en descenso al inframundo en el Cuarto 13 del Palacio del Sol (de la Fuente 2006: fig. 6.4); b) Dios Mariposa Pájaro policromado, Cuarto 12, Mural 3 (Miller 1973: fig. 109); c) acompañante cerbatanero del Dios Mariposa Pájaro cazando un pájaro en el Cuarto 13 (dibujo de Tania Basterrica a partir de Nielsen y Helmke 2015: fig. 7d); d) la Montaña Fértil del inframundo con plantas de calabaza en un mural del conjunto habitacional del Atetelco (Paulinyi 2014: fig. 5)

2. El descenso del Dios Mariposa Pájaro al Inframundo. Primera variación

En cuatro murales, ubicados en los tres cuartos centrales del lado occidental del Patio 3 (Cuartos 12, 13 y 14) (Figura 1b), sobrevivieron cinco imágenes que retratan de forma semejante el descenso del Dios Mariposa Pájaro. Estos murales provendrían –según de la Fuente 2006: 69– posiblemente de la fase Xolalpan (350-550 d. C.).

Entre dichos murales existe un policromo (el Mural 3 del Cuarto 12, Figura 2b), los otros fueron pintados sólo con diferentes matices de rojo. Para la descripción de la figura del dios usaré principalmente el mural policromo, porque –a diferencia de los monocromos– con sus diferentes colores porta significados importantes. El Dios Mariposa Pájaro es representado con sus atributos característicos: pintura facial escalonada piramidal (la que en otras ocasiones es sencillamente rectangular), ojos rectangulares, orejera con anillo colgante y cuerpo rojo (véase Pasztory 1988a: fig. III. 17; López Luján *et al.* 2002: fig. 6; Conides 2018: figs. 4.3c, 5.1-5.5, 5.13, 6.27, 6.28b, 6.30). Porta además una vestimenta de guacamayo rojo, cuyas alas y cola presentan varias cabezas pequeñas del mismo pájaro (véase Taube 2003: 278). Tomando en cuenta que se trata del dios solar, su pintura facial escalonada podría representar el ascenso y descenso diario del sol a través del cielo.

La deidad es representada mientras vuela descendiendo de un árbol sobrenatural, cuyos frutos son diferentes personajes y objetos de difícil identificación, y en una ocasión es acompañada por dos pequeños cerbataneros (en el Mural 4, Figura 2c). Aunque se ha planteado que la figura del Dios Mariposa Pájaro de estos murales correspondería a una deidad parecida al pájaro monstruo Vucub Cakix del Popol Vuh, y que los cerbataneros serían sus asesinos (Nielsen y Helmke 2015; Nielsen *et al.* 2022), en otros trabajos he señalado que no hay evidencias convincentes a favor de esta propuesta. En mi opinión, se trataría del Dios Mariposa Pájaro y sus acompañantes deformes no le habrían dado muerte (Paulinyi 2014, 2023).

Siguiendo con el análisis del mural policromo, hay que destacar que a pesar de que el dios posee naturaleza ígnea, en esta ocasión exhibe también atributos acuáticos. De esta manera, mientras descende esparce grandes gotas de agua, al igual que la acción realizada por el Dios de la Lluvia en una almena, y por la Diosa del Agua en los murales del conjunto habitacional de Tepantitla, Teotihuacan (Paulinyi 2007: 252-253). Refuerza también la faceta acuática del Dios Mariposa Pájaro, el que haya sido representado con una franja azul oscuro en el borde inferior de cada ala, al interior de la cual hay una hilera de estrellas de mar (para la identificación de este motivo véase von Winning 1987: II, Ch.: 9-19, figs. 9a-h). Veremos más adelante, en relación con el mural del Cuarto 18 del Patio 3, una estrella de mar con cabeza y cuatro patas, demostrando que realmente se trata de dicho animal marino y no de una estrella del cielo como opinan otros investigadores (Nielsen y Helmke 2015). El borde superior de las franjas azules es idéntico al borde de las olas y de los cuerpos de agua representados en el arte teotihuacano. Así, no cabe duda acerca de que dicho motivo en las alas de esta deidad representa una franja de agua. Por otra parte, en la espalda del dios es posible observar un disco oval, donde se repite la misma franja alrededor de su centro rojo. Más adelante, volveremos al significado de este disco.

El descenso y los atributos acuáticos en conjunto indican que el dios se encuentra bajando al inframundo acuático (Paulinyi 1995, 2014), lo que queda reforzado por un motivo ancho, a cuyo interior él descende (Figura 2a). Su forma es parecida a la vasija de agua de boca ancha, símbolo del inframundo en el arte Teotihuacano y de Escuintla (Paulinyi 2007: 252). En otras imágenes el Dios Mariposa Pájaro es retratado entrando o saliendo del inframundo a través de dicha vasija (Séjourné 1966a: fig. 130; Langley 1993: fig. 8; Conides 2018: fig. 4.3c). Por otra parte, el motivo ancho mencionado está constituido por hojas de maguey con manchas, al igual que las representaciones de la Montaña Fértil del inframundo, de la calabaza rota de la cual renace esta deidad (Figura 2d; Paulinyi 2014: 31-32). Adicionalmente, en la parte inferior del Mural 5 del Cuarto 13 del Patio 3, se aprecia la figura de un pájaro acuático de pico largo (Figura 2a), otra referencia al inframundo acuático. En un fragmento que parece provenir del mismo mural, encontramos un pájaro semejante, identificado como pelícano (Navarajo 2006: 327). Más

adelante, reaparecerá el mismo pájaro en un ambiente eminentemente acuático en los murales del Cuarto 18.

El borde que enmarca el mural de la Figura 2a está conformado por dos franjas entrelazadas: una de ellas representa una guirnalda de flores de perfil, componente característico de la iconografía del Dios Mariposa Pájaro (véase, por ejemplo: Conides 2018: figs. 3.19b, 4.14.b, 5.5. 6.27), mientras tanto la otra, con los motivos de ojos de agua representa lo acuático. En los espacios libres que deja el entrelazamiento de las franjas serpenteantes, se puede observar una flor de cuatro pétalos, elemento de la iconografía de este dios (véase por ejemplo von Winning 1987, I, cap. IV: fig. 3a-b). Puesto que los marcos de los murales teotihuacanos acostumbran referir a lo representado en sus espacios centrales, es razonable suponer que este marco hace alusión al encuentro del dios con el inframundo.

Estos murales –con imágenes del Dios Mariposa Pájaro en descenso– son contiguos a otros del Cuarto 13 que exhiben motivos acuáticos piramidales, intercalados con estrellas de mar. El borde de dichos motivos es semejante a cómo es representado el borde de las olas en la iconografía de Teotihuacan, y en el interior de los mismos observamos el motivo aserrado que frecuentemente aparece en la forma de representar las olas, mientras que en el centro –hoy no conservado– pudo haber tenido también una estrella de mar (Figura 3). Aunque varios autores (Padilla y Ruiz 2006: 150, 176; Nielsen y Helmke 2014: 87) opinan que este motivo correspondería a un cerro, en realidad es diferente a las imágenes de cerros identificadas por otros investigadores (compárese con Pasztory 1976: figs. 36-38; von Winning 1987, II, cap. V: figs. 3b-d; Cabrera 2006a: fig. 18.18). Así, los motivos acuáticos probablemente hagan referencia al inframundo, adonde nuestro dios hace su descenso.



Figura 3. Motivos acuáticos, Cuarto 13, Mural 3 (Miller 1973: fig. 122).

3. El Jaguar Reticulado

En el Patio 3 ha sido registrado un grupo de murales policromados, en los cuales es representado un jaguar con cuerpo reticulado mientras abraza una planta de maguey (en los Pórticos 3 y 13). Este jaguar aparece con múltiples atributos acuáticos: se encuentra sobre una franja de agua, de las flores del maguey salen abundantes chorros de agua y en el borde hay un marco de conchas y caracoles marinos, combinados con una flor de cuatro pétalos. Las paredes del Pórtico 13 fueron cubiertas por dos murales polícromos ubicados a ambos lados de la puerta, cada uno representando al Jaguar Reticulado (Figura 4) (Miller 1973: figuras 116-19). Por otra parte, frente al Pórtico 13, en el lado oriente del Patio 3 se halla el Pórtico 3, donde fueron descubiertos murales semejantes del Jaguar Reticulado, pero no idénticos a los del Pórtico 13 (Murales 2-5) (Miller 1973: figs. 111-115). La aparición del Jaguar Reticulado es de gran importancia para nuestro relato: con él entra en escena una poderosa contraparte al Dios Mariposa Pájaro vinculada con el inframundo.



Figura 4. Jaguar Reticulado abrazando una planta de maguey, Pórtico 13, Mural 2 (Miller 1973: fig. 116, detalle).

Como veremos, en otros murales del Patio 3 dicho jaguar también está presente a través de diferentes partes de su cuerpo, especialmente por su retícula en combinación con la iconografía del Dios Mariposa Pájaro. El carácter acuático de la red y del Jaguar Reticulado se observa directamente en una vasija que representa al jaguar cubierto por una red y rodeado por otra (o tal vez por la continuación de la primera); los espacios entre intersticios de esta última fueron llenados con caracoles y conchas marinas (Figura 5). La planta de maguey –con la que es representado– probablemente hace referencia al inframundo. Ya hemos visto que la Montaña Fértil se conforma de cerros en forma de hojas de maguey, y que el contenedor del inframundo –adonde desciende el Dios Mariposa Pájaro– está constituido por hojas de maguey (Paulinyi 2014: 31-33, 39-41). No es sorprendente entonces que el Dios de la Lluvia y los Señores con Gran Tocado de Borlas –quienes exhiben atributos de este dios y probablemente gobernaron Teotihuacan (Paulinyi 2001) –, también aparezcan asociados a la red (Linné 1934: fig. 18; Séjourné 1959: 142, fig. 157; Miller 1973: figs. 344-349). De esta manera, la propuesta de von Winning acerca de que el Jaguar Reticulado sería un ser relacionado con el Dios de Lluvia (von Winning 1968; 1987, I: 97-110) resulta sólida. En realidad, el Dios de la Lluvia está vinculado con el jaguar en general, no solamente con su versión reticulada. Evidencia esto entre otros hechos, el que una forma del Dios de la Lluvia con Tocado de Borlas en ocasiones exhibe nariz o garra de jaguar, y a la inversa, existen representaciones de jaguares que muestran el labio superior y la dentadura de esta misma versión del Dios de la Lluvia (Figura 6) (von Winning 1987, I, Cap. VIII: figs. 6b-7). Pasztory (1992a: 143) y LaGamma (1991: 282) intentaron otra interpretación, afirmando que el Jaguar Reticulado de los mencionados murales representaría a la Gran Diosa. Sin embargo, no presentaron argumentos que apoyaran tal propuesta, y entretanto el concepto de la Gran Diosa ha recibido serias críticas (Paulinyi 2006b).

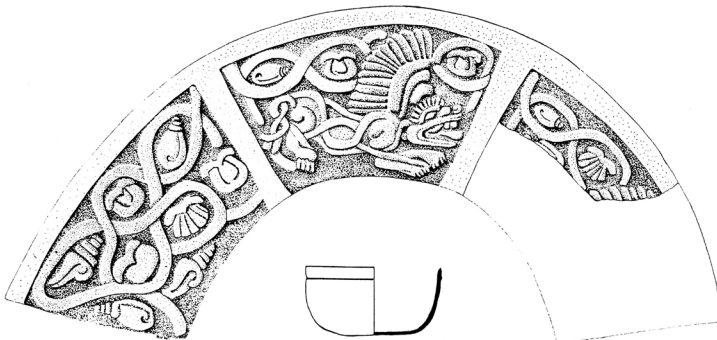


Figura 5. Jaguar y ambiente acuático cubiertos por retícula en una vasija (von Winning 1987, I, Cap. VIII: fig. 8e).



Figura 6. El Dios de la Lluvia con nariz de jaguar (destacada en blanco), Sala de Teotihuacan, Museo Nacional de Antropología de México (fotografía del autor).

Hay una característica de este jaguar que todavía no ha recibido la atención que merece. Se trata de su faceta voladora: en una ocasión, podemos verlo retratado en una vasija con una gran ala en el lomo, y en otra imagen cerámica, dirigiéndose hacia una gota de agua que cuelga del borde superior, símbolo de la lluvia en el cielo (véase von Winning 1987, I, cap. VIII, figs. 8c-d). En otras palabras, este jaguar podía transitar entre las dimensiones de lo alto y lo bajo.

4. Los Sacrificadores del Dios de la Lluvia

En el lado norte del Patio 3 se halla el Pórtico 19, en cuyos dos murales pintados con matices de rojo aparecen dos Sacrificadores idénticos (Figura 7). En el Mural 1 que se ha podido reconstruir completamente, observamos los dos Sacrificadores que avanzan hacia la derecha, mientras mantienen en una mano una talega ritual y en la otra un cuchillo curvo de sacrificio, con un corazón sangrante en la punta. Es bien sabido que en el arte teotihuacano el sacrificio humano en general no es mostrado explícitamente, sino se hace alusión a él solamente a través de imágenes de corazones, gotas de sangre y cuchillos de sacrificio. En el borde que enmarca el mural se aprecian dos pájaros iguales, representados a través de sus cabezas y alas; en el cuerpo de cada uno se observa un disco radiante, el cual exhibe en el centro un enlace que evoca el motivo que cubre el cuerpo del Jaguar Reticulado en los murales vistos anteriormente.

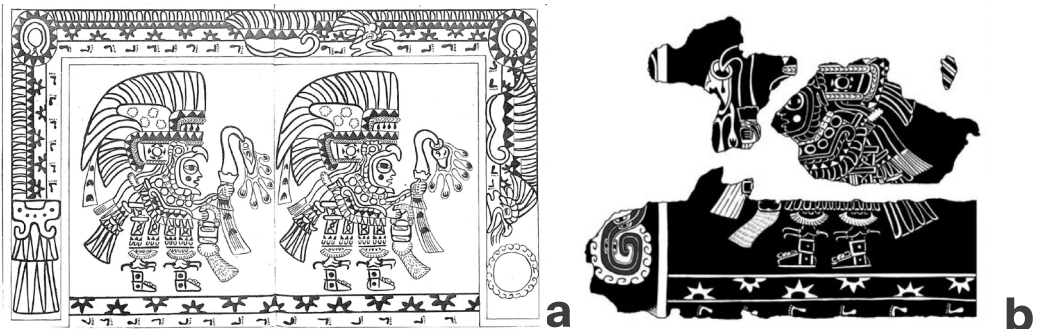


Figura 7. Los murales de los Sacrificadores del Dios de la Lluvia, Pórtico 19: a) Mural 1 (Séjourné 1966b: fig. 173); b) Mural 2 (Nielsen y Helmke 2015: fig. 9, detalle).

De acuerdo con lo anterior, considero plausible que los discos por su forma radiante representen al sol, mientras que su enlace/retícula sería una alusión al inframundo: en suma, se trata del sol que desciende al mundo de la tierra y de las aguas. De manera parecida, Clara Millon (1988a: 116) interpretó discos reticulados semejantes como sol nocturno en el marco de los murales del conjunto habitacional de Techinantitla, Teotihuacan (Figura 8). Discos solares radiantes –aunque sin retícula–, forman parte de la iconografía del Dios Mariposa Pájaro en los incensarios de Escuintla, de estilo teotihuacano provincial (Paulinyi 1995: 87-95). Estos aparecen en varias ocasiones en la figura de esta deidad, ya sea en el tocado, sobre el pecho, también en las manos, unidos a su nariguera, o remplazando su torso cuando aparece en forma de mariposa antropomorfizada saliendo del inframundo (Figura 9a) (Hellmuth 1975: lám. 30; Hellmuth Ms.1; Berlo 1984: figs. 87, 98, 108). Conviene citar aquí también una figurilla cerámica de Escuintla que constituye puente entre los murales del Dios Mariposa Pájaro en descenso y el mural de los Sacrificadores. En este caso, el dios aparece, por una parte, con una vestimenta de guacamayo de muchas cabezas en posición de descenso, y, por otra parte, con un disco solar radiante en su torso (Figura 9b). En los incensarios teotihuacanos figuran discos emplumados con mica en el interior, los cuales probablemente correspondan a otras imágenes de discos solares (Figura 9c). Más tarde, en el período Postclásico también nos encontramos con discos solares parecidos a los discos de nuestro mural, sin retícula (véase el Códice Vindobonensis 1992: 30, citado por von Winning 1987: 5, fig. 15f). En Teotihuacan también podemos dar cuenta de discos solares sin retícula; por ejemplo, un pequeño ejemplar aparece en el tocado de los sacrificadores y otro se observa en los murales de la Plataforma 4, ubicada en el límite sur del Palacio del Sol (Figura 9d) (Miller 1973: 139-141; de la Fuente 2006: 79, lám. 22). Otro caso es una vasija que retrata un disco solar radiante, en cuyo centro aparece una mano sosteniendo un atado ardiente (Nielsen y Helmke 2018: fig. 4.2b), símbolo de la Fiesta del Fuego Nuevo, lo cual refuerza la vinculación de dicha festividad con el sol. Otras dos representaciones del sol son imágenes llameantes (véase Nielsen y Helmke 2018: fig. 4.3, 78-80).

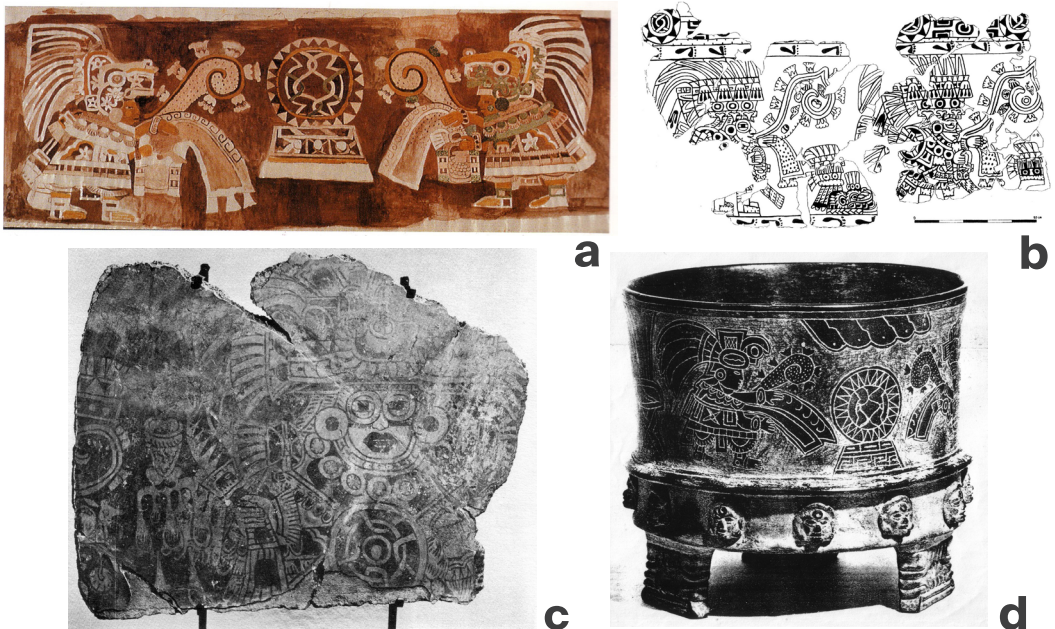


Figura 8. Sacrificio/ofrenda al disco solar reticulado: a) ofrendantes de un mural de Teopancaxco con disco radiante reticulado (Cabrera 2006b: Lámina 1); b) mural de los Señores con Gran Tocado de Borlas, conjunto habitacional de Techinantitla (C. Millon 1988a: fig. V.5); c) fragmento de mural de sacrificador con pectoral de disco reticulado (García Cisneros 1969: fig. 2); d) ofrendantes con disco radiante reticulado bajo nube en una vasija trípode (Altamerikanische Kunst 1977: Kat. N° 40).

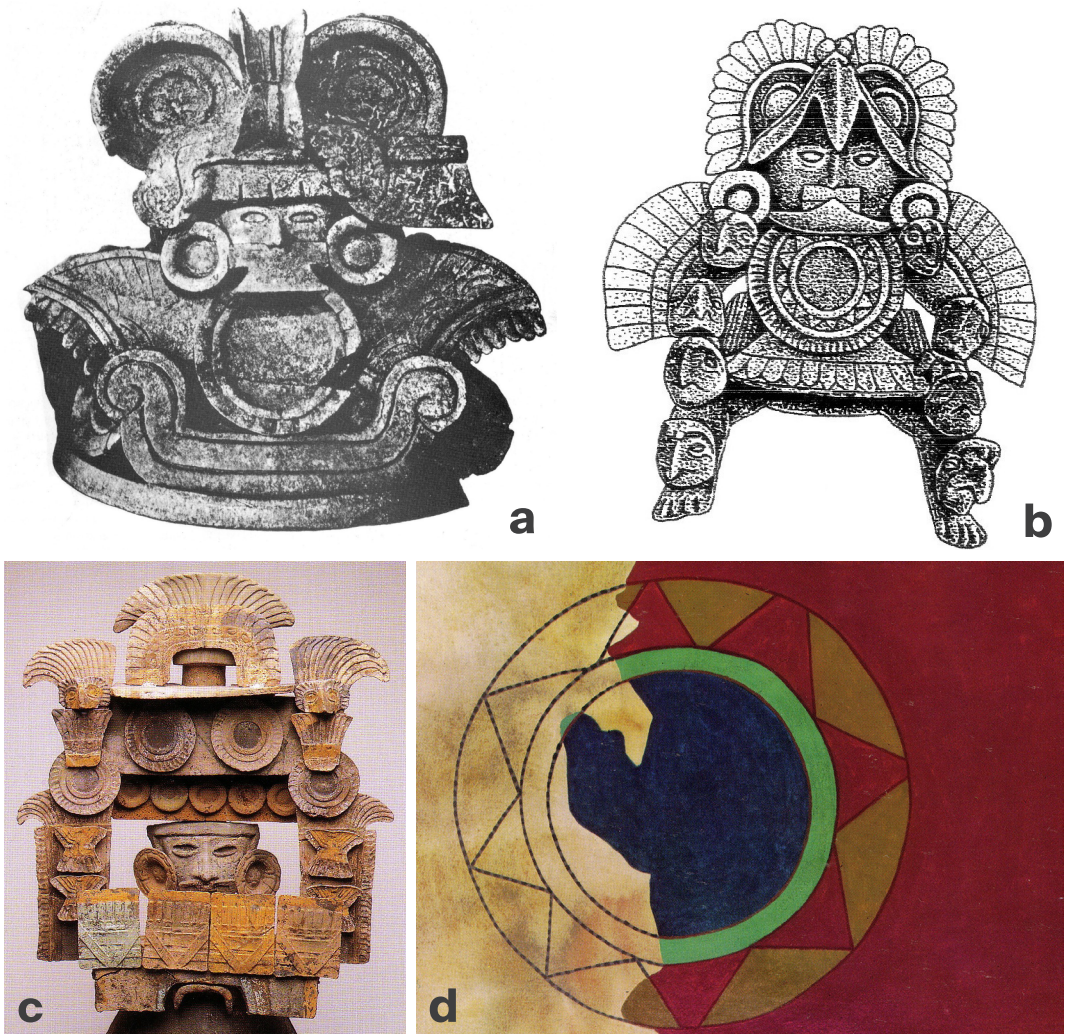


Figura 9. Discos solares en Teotihuacan y en Escuintla: a) en un incensario de Escuintla (Hellmuth 1975: lám. 30); b) en el busto de una figurilla de Escuintla (Taube 2005: fig. 6a); c) discos emplumados en un incensario teotihuacano (Berrin y Pasztory 1993: N° 70, detalle); d) disco solar en el Mural 1 de la Plataforma 4 del Palacio del Sol (Miller 1973: fig. 141).

Los dos Sacrificadores lucen vestimenta de pájaro: la cabeza del ave del vestido es idéntica a la del pájaro del marco, así como también sus alas; en las piernas de los Sacrificadores se observan grandes garras, obviamente del mismo pájaro. La retícula aparece en diferentes partes de su ropa. En sus rostros se observa pintura facial en forma de un pequeño círculo. Por otro lado, en el atuendo de los Sacrificadores se encuentra presente una fusión de atributos acuáticos de tres seres sobrenaturales diferentes: el Jaguar Reticulado, la Diosa del Agua y el Dios de la Lluvia. Por una parte, ya hemos visto que las retículas caracterizan al Jaguar Reticulado y el ancho tocado, de cuyo borde superior penden gotas de agua, parece ser propio de la Diosa del Agua, representada en los conjuntos habitacionales de Tetitla y Tepantitla (Figura 10a). Pero lo más importante, es que la indumentaria básica de los Sacrificadores, antes que nada, el anillo ocular, más las rodilleras flecadas, y las cintas flecadas y cruzadas por una franja con muescas que cuelgan por detrás del tocado, son todos atributos que en conjunto caracterizan la vestimenta del Dios de la Lluvia (Figura 10b) (R. Millon 1988: fig. IV. 21a, 21c; Pasztory 1988b: fig. VI.18; Juárez y Ávila 2006:

lám. 13-17; Robb 2017: N° 149). Por otra parte, el anillo ocular del Dios de la Lluvia, las rodilleras flecadas y el ancho collar (compuesto por una franja y una hilera de anillos que cuelgan de la misma) caracterizan a los señores del Dios de la Lluvia (C. Millon 1988b: figs. VI.1-8: 9-10, 21-22; Cabrera 2006a: figs. 18.7; 18.8, láms. 24, 25, 50).

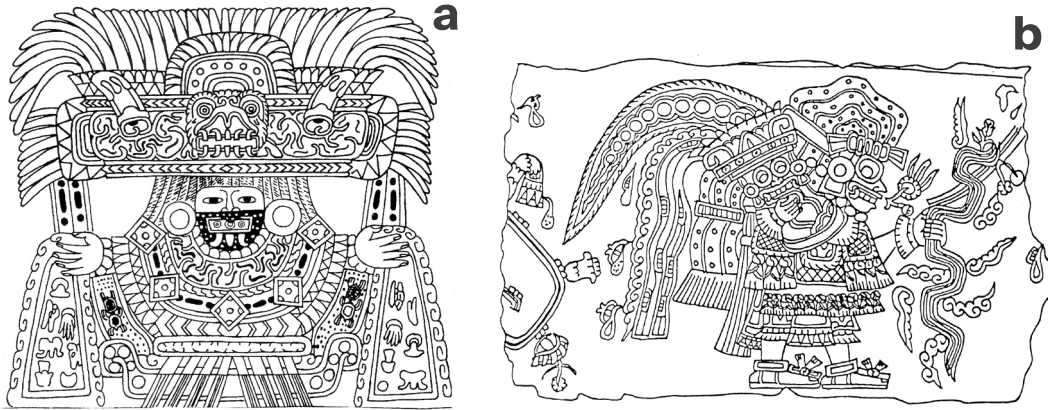


Figura 10. Elementos de la vestimenta de los Sacrificadores del Dios de la Lluvia: a) el tocado ancho como atuendo de la Gran Diosa de Tetitla (Séjourné 1966b: 151); b) el anillo ocular, las cintas flecadas y las rodilleras, muñequeras flecadas e hileras de círculos en la vestimenta del Dios de la Lluvia (Pasztory 1988b: fig. VI.18).

En consecuencia, podemos reconocer a estos personajes como Sacrificadores del Dios de la Lluvia. Este mural sugiere que el Palacio y, por extensión, la Pirámide del Sol, estuvieron probablemente asociados con ellos y con el culto al Dios de la Lluvia. Varios arqueólogos han planteado la posible presencia de este dios en la pirámide (Matos Moctezuma 1995: 313-314; Manzanilla 1999: 115-122; Sarabia y Núñez Rendón 2017: 64), a veces como parte de una dualidad divina (Millon 1993: 24; Fash *et al.* 2009: 203-210). El rito realizado por dichos Sacrificadores en honor al sol que baja al inframundo se repite varias veces en el arte teotihuacano –ya sea en forma de sacrificio, ya sea en forma de ofrenda–, enseñando su importancia excepcional. Lo vemos en los murales de los conjuntos habitacionales de Teopancaxco y Techinantitla, así como en un fragmento de mural sin procedencia y en una vasija (ver Figura 8a, b, c, d).

¿Qué clase de pájaro es el representado en los discos solares en el marco del mural de los Sacrificadores en el Palacio del Sol? Nos encontramos frente a un concepto nuevo en el arte de Teotihuacan: un pájaro portador del disco solar. Se trata de pájaros compuestos por elementos ornitomorfos (cabeza y ala) y una franja simbólica cuadripartita que conforma el marco de mural. Esta franja está integrada por –contando desde el lado exterior– una hilera de plumas; una franja de triángulos que significa luminosidad/calor radiante (véase von Winning 1987: 16-17); una franja de motivos “semiestrellas”, y una hilera de huellas de pie que significa tanto movimiento, como camino. Las semiestrellas en general aparecen en contextos acuáticos y han sido interpretadas tanto como estrellas, como corte de caracol marino (Langley 1986: 262). Los Sacrificadores también avanzan sobre una franja de semiestrellas, debajo de la cual continúa otra de huellas de pie. Esta franja cuadripartita termina en un crótalo de serpiente en el lado izquierdo. De acuerdo con las huellas de pie que acompañan a los pájaros, tanto ellos como los discos solares que portan se encuentran en movimiento, recorren un camino.

De acuerdo con la reconstrucción del dibujo de Séjourné (ver Figura 7a), delante del pico del primer pájaro se observa un círculo simple, rodeado por una franja de nube. Sin embargo, en realidad, de esta parte del mural lo único que se conservó es un fragmento curvo de dicha franja. Recientemente, se ha publicado la mitad exterior del Mural 2 del mismo pórtico (ver Figura 7b) (Nielsen y Helmke 2015: fig. 9), donde se puede observar que en lugar del disco mencionado hay una espiral que sale del pico del pájaro, y que se compone de dos franjas de agua paralelas que

contienen Ojos de Agua, mientras que la espiral está bordeada por una franja de nube. Con esta nueva evidencia, el pájaro solar se encuentra cargado por un motivo acuático más, aparte del disco solar reticulado.

5. El Descenso al Inframundo. Segunda variación

Los marcos de murales conformados por representaciones derivadas del ensamble de distintos animales, tal como es el caso analizado del mural de los Sacrificadores, son poco frecuentes en el arte Teotihuacano: aparecen solamente en el mural “Los Glifos” en el Palacio del Sol, en Tepantitla y en Atetelco (Miller 1973: fig. 173; Langley 1993: fig. 8; Cabrera 2006a: figs. 18.6, 18.18). En el caso de nuestro mural, en base a la inclusión de la hilera de huellas de pie, el pájaro y su disco solar avanzan hacia abajo, al inframundo. El pájaro aparece en el borde superior del marco y abajo a la derecha, mientras se encuentra en descenso. Tanto el pájaro, como el disco solar y los Sacrificadores exhiben atributos vinculados simbólicamente al inframundo; como hemos visto, el carácter dual del disco solar se encuentra en correspondencia con su lugar de destino final: mientras dicho disco emite rayos solares, una retícula que alude a lo acuático aparece cubriéndolo.

La semejanza esencial detectada entre este último mural y los murales anteriormente analizados del Dios Mariposa Pájaro en descenso, refuerza nuestra propuesta de que la escena retratada en nuestro mural corresponde al descenso del sol. Tanto aquí, en el mural de los Sacrificadores, como en los murales del descenso del Dios Mariposa Pájaro (ver Figura 2a-b), se representa un ave, en ambas ocasiones portando atributos acuáticos. En el caso de los murales del Dios Mariposa Pájaro en descenso, la deidad vestida como pájaro vuela hacia abajo, y lo mismo ocurre en el caso del pájaro del mural de los Sacrificadores. No sólo el pájaro de este último porta un disco solar, sino también el dios vestido de pájaro también podría llevar uno sobre la espalda (ver Figura 2a-b). Aunque en el caso de este segundo disco no se observan rayos solares, se constata una oposición entre su centro rojo -ígeo- y el borde principalmente azul de atributos acuáticos; ya hemos mencionado, que la figura completa de la deidad muestra la oposición agua/fuego, la cual probablemente corresponde al momento de su inmersión en el inframundo. Es posible que se trate de un disco solar, presentando la misma dualidad que el disco del mural de los Sacrificadores. En general, podemos afirmar que la temática de los murales citados es similar, la diferencia es que uno se concentra en el mito mismo, mientras que el otro, corresponde a un rito del mito mencionado.

6. El Personaje con Cara de Disco Reticulado

Frente al Pórtico 19 se ubica el Pórtico 18, a través del cual podemos entrar al Cuarto 18. En los murales pintados en diferentes matices de rojo del Pórtico 18 aparecen dos bustos de personajes frontales idénticos, de gran complejidad simbólica (Figura 11). En el lugar que debería ocupar la cara de este Personaje se observa un disco cubierto por una retícula en forma de quintero con un ojo concéntrico en el centro, presentando además una hilera de plumas cortas alrededor del borde. Este disco es el motivo principal del Personaje, de este o de su cercanía nacen todos los elementos importantes de la figura. Sobre el disco se observa una hilera horizontal de plumas cortas que ocupa el lugar de su cabellera. Sobre esta surge un tocado complejo, cuya forma básica es semejante a la del tocado de los Sacrificadores del Dios de la Lluvia del Pórtico 19. En el centro del tocado que estamos tratando, aparece dispuesto el labio superior del Dios de la Lluvia, y por debajo del labio -del cual surgen hacia arriba cinco colmillos- se aprecia la mitad de un quintero. Como el labio y el quintero conforman el emblema del Dios de la Lluvia, además de los tres círculos que acostumbran aparecer sobre el labio y que en este caso se encuentran ausentes, aquí nos encontramos frente a una versión abreviada de dicho emblema (Figura 12). Los colmillos que surgen hacia arriba del labio también aparecen en la imagen del Dios de la Lluvia del adoratorio del Patio Pintado del conjunto habitacional de Atetelco (Miller 1973: figs. 345-349). La parte inferior ancha del tocado se compone de dos franjas horizontales estrechas, cada una de las cuales encierra una hilera de pequeños círculos. Semejantes hileras de círculos se

observan en algunas representaciones de la indumentaria del Dios de la Lluvia (ver Figura 10b). De la franja superior cuelga una hilera de gotas de agua.

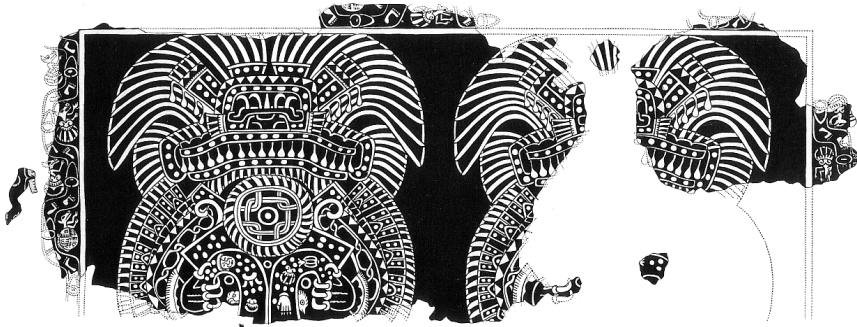


Figura 11. El Personaje con Cara de Disco Reticulado, Pórtico 18, Mural 2 (Miller 1973: fig. 124).

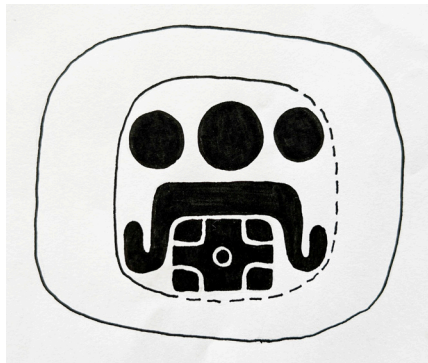


Figura 12. El emblema del Dios de la Lluvia: tres círculos, más abajo el labio superior del dios y el quintero (Langley 1992: fig. 7, detalle).

Sobre el emblema del Dios de la Lluvia se aprecia la franja estrecha en forma de “U” invertida (elemento igualmente integrante del tocado de los Sacrificadores del Dios Lluvia en la Figura 7), la cual aparece cubierta nuevamente por una hilera de pequeños círculos; estos círculos además pueden ser observados debajo de los extremos encorvados del labio superior del emblema del Dios de la Lluvia. La franja mencionada se encuentra rodeada por otra que contiene una hilera de triángulos que –como hemos visto más arriba– probablemente significan luminosidad/calor radiante. Por encima de esta última surgen verticalmente hacia arriba dos paneles cortos que contienen cada uno tres de los círculos mencionados. Por otra parte, de ambos lados de la forma de “U” invertida surgen paneles oblicuos, los cuales se dividen longitudinalmente en dos franjas, y cada una de éstas exhibe una hilera de tres de los círculos mencionados. El panel remata en una franja cruzada corta con los triángulos de luminosidad/calor radiante y en plumas cortas. De su borde inferior cuelgan hileras de gotas de agua. En la parte superior del tocado se aprecia una gran corona de plumas, mientras tanto de su parte inferior, se proyectan lateralmente dos penachos de plumas horizontales.

Desde ambos lados del disco central (o rostro) surgen dos paneles llenos de círculos pequeños; así, los cuatro paneles forman un motivo parecido a una “X”. Igualmente, de los costados del disco parten dos brazos que terminan en patas de jaguar. Sus garras son muy largas, pero conocemos de otros murales representaciones de jaguares con garras tan largas como estas (véase Pasztory 1988b: lám. 32, Fig. VI, pp. 15,17). En el caso concreto de este mural, se trata de una alusión al Jaguar Reticulado, porque los brazos están cubiertos por el entrelace que pudimos observar en su cuerpo pintado en varios murales del Patio 3 (ver Figura 4). Estos brazos lucen muñequeras con flecos semejantes a las del Dios de la Lluvia (ver Figura 10b). A la altura de los

hombros los brazos terminan en una franja estrecha en espiral, lo cual es una característica de las alas de los pájaros, así que podemos interpretarlo como un brazo-ala. Dicha espiral podría aludir al carácter ornitormo de la vestimenta de los Sacrificadores del Dios de la Lluvia, aunque espirales similares también han podido ser observadas en el caso de una vasija con imágenes de Jaguares Reticulados que ascienden al cielo (von Winning 1987, I, cap. VIII: fig. 8d).

En el borde exterior del brazo se ve una franja de triángulos de luminosidad/calor radiante y una hilera de motivos que parecen plumas simbólicas del brazo-ala. El núcleo de dichos motivos es un conjunto de símbolos constituido por un triángulo dispuesto sobre un trapecio, debajo de los cuales se aprecia –en una ocasión– un nudo horizontal. En el lado exterior de cada uno de los motivos se disponen tres pequeños apéndices rectangulares cubiertos por círculos, los cuales a su vez rematan en plumas cortas. Este conjunto de símbolos –sin los apéndices y las plumas– con frecuencia se puede apreciar en las placas rectangulares de cerámica hechas en molde (denominadas “mantas”), componentes esenciales de los incensarios teotihuacanos. Tal como ya se ha planteado en otro momento, el Dios Mariposa Pájaro domina la iconografía de los incensarios teotihuacanos, y su foco principal es su máscara (ver Figura 9c) (Paulinyi 2023). Nuestro conjunto de símbolos pertenece al subtipo B1 del Conjunto Manta que acostumbra aparecer en la “manta” tipo “tabular”, de acuerdo con la clasificación de Langley (1986: fig. 46; 1991: 291-292) (Figura 13). En suma, estas plumas simbólicas ofrecen un rasgo ornitormo al Personaje, conectándolo –a mi juicio– con el Dios Mariposa Pájaro.

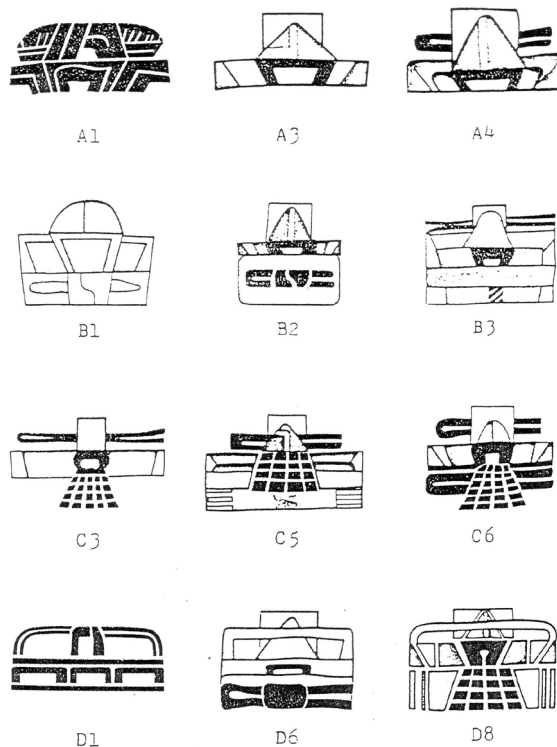


Figura 13. Diferentes tipos del Conjunto Manta (Langley 1986: fig. 46, detalle).

De las garras se proyectan dos franjas curvas, ya que el Personaje se encuentra esparciendo objetos. El panel izquierdo contiene una cabeza frontal, una nariguera que imita la dentadura del Dios de la Lluvia, una concha marina, y entre ellos varios pequeños círculos. En el borde izquierdo aparece una pequeña cabeza de pájaro de perfil. En una posición contraria, en el borde derecho del panel derecho, observamos una cabeza de pájaro de perfil de otra especie. Entre los dos

paneles se observa un anillo, y sobre la cabeza de los pájaros, otros dos. En el interior de este panel también se ubican pequeños objetos: una calabaza, una concha marina y una mano.

Finalmente, en el marco del mural se aprecia una franja ondulante acompañada por diferentes clases de caracoles y conchas marinas. Del interior de los caracoles y conchas sale un pequeño busto con cabeza y oreja, similar a una cabeza de cánido, y también dos patas, parecidas a un brazo y mano humana. La franja misma lleva alternadas huellas de pie y corazones, representando el camino o movimiento vinculado con el sacrificio humano.

7. El Descenso al Inframundo. Tercera Variación

En cuanto a las interpretaciones anteriormente ofrecidas por otros autores y referidas a la identidad del Personaje con Cara de Disco Reticulado, Berlo (1992: 138-140) y Pasztory (1997: 215-217) lo identificaron sin mayor argumentación como la Gran Diosa. Independientemente de la validez de su existencia, está claro que la estructura básica del tocado de nuestro personaje es semejante al tocado que porta la Diosa del Agua de Tetitla y Tepantitla (ver Figura 10a) (Paulinyi 2007). Por otra parte, para von Winning (1987, I: 101, 103-104) se trataría de una representación del Jaguar Reticulado, y el disco reticulado sería símbolo de este animal.

¿Quién es entonces nuestro Personaje? La cara del disco reticulado tiene importancia crucial en su interpretación. Ya analizamos un tipo de disco solar, radiante y cubierto con retícula del mural de los Sacrificadores del Dios de la Lluvia que representa el sol que desciende al inframundo. En el caso específico del Personaje observamos una variante del mismo disco, en la cual figura simultáneamente ojo y retícula; este tipo de disco además puede exhibir rayos –tal como en el caso de un ejemplar en el conjunto habitacional de Tetitla (Helmke y Nielsen 2013: fig. 6b)– conectando estrechamente los discos de los Sacrificadores del Dios de la Lluvia (ver Figura 7) con el disco del Personaje. En consecuencia, en mi interpretación el Personaje representaría al propio sol que desciende al inframundo.

Como ya se ha señalado, en el mural del Personaje con Cara de Disco Reticulado, la retícula del disco tiene forma de quintero. Tomando como base la presencia de la retícula, el ojo del disco del Personaje podría estar representando al ojo del Jaguar Reticulado, en razón además a que éste último presenta ojos idénticos en el Pórtico 13 (ver Figura 4). Por el contrario, en el caso de un mural que se encuentra cerca del recinto de la Pirámide del Sol, observamos un disco con retícula con el característico ojo del Dios de la Lluvia en el centro, quien a su vez aparece en el marco del mural con ojos idénticos (Miller 1973: fig. 85).

A diferencia de otros discos ya mencionados, el disco del Personaje exhibe plumas cortas en lugar de rayos, y además tiene un borde de doble círculo: estos dos rasgos nos permiten vincularlo con un adorno de los incensarios teotihuacanos. Dicho adorno podría haber correspondido a un símbolo solar, ya que –aparte de su forma de disco con doble anillo–, fue cubierto frecuentemente por mica –cuyo brillo aludiría a la luz solar–, y las plumas que lo rodean, a los rayos solares. Todo ello refuerza la propuesta de que el disco de nuestro mural también habría poseído carácter solar.

Por otra parte, la imagen del Personaje fue construida utilizando una amplia gama de motivos pertenecientes a distintos seres sobrenaturales. De acuerdo con esto, su emblema en el tocado, el quintero en el disco, la muñequera flecada y las hileras de pequeños círculos son todos atributos del Dios de la Lluvia; la retícula, las garras y –probablemente– el ojo pertenecen al Jaguar Reticulado; la forma básica del tocado alude a la Diosa del Agua, mientras que el disco solar, motivo principal, y las mantas-plumas están relacionadas con el Dios Mariposa Pájaro. Para su interpretación podemos apoyarnos también en el mural de los Sacrificadores del Dios de la Lluvia (ver Figura 7), ya que, aunque a primera vista no sea evidente, se trata de dos murales interrelacionados, tal como veremos a continuación en base a diferentes elementos de sus imágenes: tanto la indumentaria de los Sacrificadores del Dios de la Lluvia, como la representación del Personaje presentan un mosaico de motivos similares. De esta manera, el ancho tocado con gotas de agua se puede apreciar en ambos murales; tanto las retículas del brazo de jaguar como de la cara-disco reaparecen en la vestimenta de los Sacrificadores del Dios de la Lluvia, al igual que en el disco

solar radiante en el marco de estos últimos; la muñequera flecada es comparable con la rodillera flecada de los Sacrificadores del Dios de la Lluvia; el disco-cara del Personaje es reticulado y no tiene la hilera de triángulos que representan los rayos, pero incluso así es comparable con el disco solar del mural de los Sacrificadores del Dios de la Lluvia: vimos que en lugar de triángulos presenta una hilera de plumas, las que podrían estar remplazando a rayos solares.

El marco del mural del Personaje presenta analogías con el mural de los Sacrificadores del Dios de la Lluvia; así, dicho marco alude al sacrificio de corazón y muestra una secuencia de huellas de pie, relacionando todo esto con seres acuáticos. Las huellas de pie también parecen significar lo mismo en ambos murales: el tránsito del sol al inframundo. Así como en el caso del mural del Pórtico 19, aquí también podemos suponer que se trata de un sacrificio humano presentado al sol que baja al inframundo.

8. En el mundo de las aguas: cuarta variación del Descenso al Inframundo

En los dos murales del Cuarto 18 –igualmente pintados en matices rojos– podemos observar un cuerpo de agua constituido por una hilera de grandes olas oblicuas que rodean un motivo circular central (Figura 14). Los examinaremos tomando el Mural 1 como ejemplo. En él se registran dos tipos de olas alternadas, pero ambos presentan el mismo tipo de borde lobulado, compuesto por una franja doble estrecha. En el caso del primer tipo de ola, vemos una franja delgada y ondulante, y una hilera de caracoles y conchas marinas, y en ocasiones, anillos. En el caso del segundo tipo de ola observamos un motivo aserrado que, en base al contexto acuático en que se repite con frecuencia en los murales teotihuacanos, tal vez podría significar el brillo en la superficie del agua. Por otra parte, se representa una hilera de conchas y caracoles marinos, de los cuales –a diferencia de las conchas y caracoles del otro tipo de ola– surgen pequeños bustos con una cabeza y dos patas. Las cabezas tienen orejas y son similares a cánidos. En una ocasión se pintó también una estrella de mar, con cabeza y cuatro patas. Asimismo, se aprecia un pájaro acuático de largo pico, al cual ya habíamos visto en la parte inferior de murales que representan al Dios Mariposa Pájaro en descenso, como señal de un ambiente acuático (ver Figura 2a). El ave acuática aparece junto a una tortuga –con cabeza, cuatro patas y cola–, y un pez. Los tres sostienen un lirio de agua en la boca o en el pico, al igual que en la boca del Dios de la Lluvia en muchas de sus representaciones. Finalmente, en una ocasión se puede observar una flor de cuatro pétalos. El marco del mural se compone de elementos de los dos tipos de olas; además, en su borde exterior se ubica una secuencia de olas estilizadas.

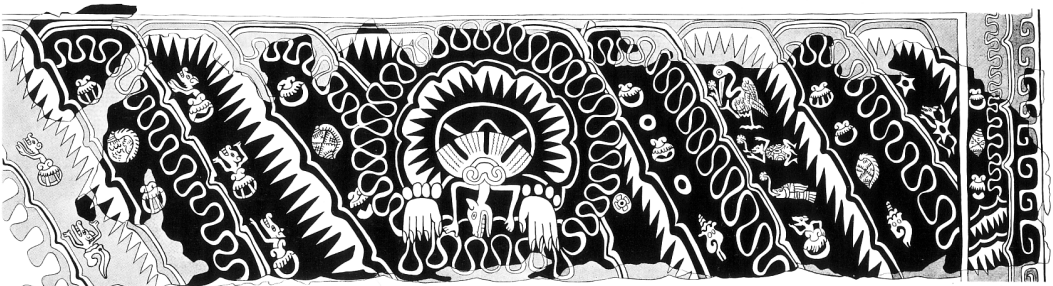


Figura 14. El mural del mundo de las aguas, Cuarto 18, Mural 1 (Miller 1973: fig. 128).

Por su parte, el motivo central está compuesto esencialmente de motivos circulares concéntricos; en su núcleo vemos la parte superior de un disco oval, cuya parte inferior es cubierta por una ostra de gran tamaño. Esta exhibe una cabeza con dientes y oreja, junto con dos patas. En la mitad visible del disco oval se aprecia parcialmente un entrelace, en forma de tres cintas interrumpidas, cuya continuación se esconde debajo de la ostra. Si lo comparamos con los discos solares reticulados del Pórtico 18 y del Pórtico 19, pero sobre todo con el disco solar del conjunto habitacional de Techinantitla que está cubierto por un entrelace simple (véase C. Millon 1988a: figs.V.3-V.5), hemos de llegar a la conclusión que los tres fragmentos de cintas del centro del

disco del Cuarto 18 son parte de un entrelace simple de dos cintas completas, y así, es posible descubrir un disco solar reticulado. En cuanto a la ostra, su superposición sobre el disco solar refuerza la idea que el sol se encuentra en las aguas del inframundo. Cabe preguntarse si la forma oval de este disco es compatible con la forma circular del sol. Sin embargo, los artistas teotihuacanos no aspiraban a dibujar el sol como un círculo perfecto: de hecho, los discos solares revisados hasta aquí –en los Pórticos 18 y 19, y tal vez en los murales que representan al Dios Mariposa Pájaro vestido de pájaro en descenso (ver Figuras 2a-b, 7, 11)– corresponden a óvalos o a círculos irregulares.

Por otra parte, el disco solar se encuentra rodeado por una ola circular, aunque sin animales, pudiéndose observar la franja de contorno lobulado de la ola, y a continuación, el motivo aserrado. En el círculo exterior se aprecia una línea ondulante del primer tipo de ola. El artista opera aparentemente con la ambivalencia visual, ya que el motivo aserrado que rodea el disco es semejante a rayos solares. Desde este motivo penden dos manos, adornadas por pulseras constituidas por cuatro cuentas cada una. La representación de estas manos sugiere un personaje simbólico, cuyo cuerpo o núcleo sería el disco solar mismo. ¿Es posible que las manos con pulsera representen a algún ente acuático? Recordemos que los brazos del Personaje con Cara de Disco Reticulado exhiben la muñequera flecada propia del Dios de la Lluvia, y no una pulsera de cuentas, elemento que tampoco es exhibido por el Dios de la Lluvia. En cambio, hay ocasiones en las que la Diosa del Agua lleva pulsera de cuentas, pero siempre de dos hileras (Paulinyi 2007). Entre los dioses reconocidos actualmente para el panteón teotihuacano, sólo se registra uno que porta una pulsera de una hilera, y es –precisamente– el Dios Mariposa Pájaro (véase López Luján *et al.* 2002: fig. 6; Conides 2018: fig. 5.13). De acuerdo con esta evidencia iconográfica, las dos manos podrían ser alusiones a dicho dios, lo cual apoyaría la idea de que se trata de su descenso a las aguas del inframundo.

9. Reflexiones finales

A continuación, se plantean algunas reflexiones sobre las propuestas arriba presentadas. El objetivo de este trabajo ha sido aproximarnos al significado de las representaciones murales del Patio 3, ubicado en el Palacio del Sol. Como resultado de esto, hay que mencionar el descubrimiento de un tema común para buena parte de tales representaciones; se trata del descenso al inframundo del Dios Mariposa Pájaro y su disco solar, así como la observación de diferentes variantes para este mismo tema. Primeramente, el análisis abordó desde los murales ubicados en distintos cuartos occidentales del Patio 3, el tema iconográfico del descenso de tal dios vestido de pájaro, poseedor de atributos acuáticos, quien parece portar un disco solar apagado en la espalda. Posteriormente, se ha detectado una imagen en el Pórtico 19 (ver Figura 7), en la que se identifica la celebración del rito relacionado con el mito del descenso al Inframundo por parte del Dios Mariposa Pájaro. En dicha imagen se representa a los Sacrificadores del Dios de la Lluvia mientras ofrecen corazones sangrantes al disco solar reticulado que desciende al inframundo. El significado de estas dos variaciones es cercano, ambas escenas son dinámicas, poniendo énfasis en la acción del descenso y la presentación del sacrificio. En contraste con esto, en el mural del Cuarto 18 (ver Figura 14) el disco solar aparece en las aguas del inframundo. No hay acción, no se representa el descenso, la imagen es estática, por lo cual, podríamos proponer la hipótesis de que lo que vemos sea el resultado final del descenso: el sol yaciendo en el inframundo. ¿Pero, cuál sería el significado del mural del Personaje con Cara de Disco Reticulado pintado en el Pórtico 18? ¿a qué fase del descenso refiere (ver Figura 11)? La figura es estática como el ente central del mural del Cuarto 18 (compárese con Figura 14), no enseña ninguna señal de la acción del descenso, a pesar de que al mismo tiempo posee rasgos análogos con los Sacrificadores del Dios de la Lluvia (ver Figura 7). Según esto, el sol ya estaría en el inframundo. Vimos también que el marco del Personaje con Cara de Disco Reticulado (ver Figura 11) introduce acción al mural –movimiento y alusión al sacrificio de corazón– pero de manera secundaria, y esto ocurre junto con la representación de animales acuáticos, elementos característicos del paisaje del inframundo del mural del Cuarto 18.

Tomando en cuenta que el rito celebrado por los Sacrificadores del Dios de la Lluvia es representado en varias ocasiones en el arte teotihuacano, debemos considerarlo como una ceremonia extremadamente importante. Tanto así, que podría corresponder a una de las principales fiestas del calendario teotihuacano, cuya esencia habría sido conmemorar el descenso del Dios Mariposa Pájaro al inframundo. Incluso se podría suponer la existencia de otra fiesta como contraparte, en honor a la salida de este dios desde el inframundo. Por otra parte, resulta atractiva la idea de René Millon, según la cual, el Palacio del Sol pudo haber sido el lugar de habitación del sumo sacerdote, o de los sacerdotes de la Pirámide del Sol (R. Millon 1973: 34-35, fig. 19a). Siguiendo esta línea, a mí entender es probable que los personajes representados en el mural de los Sacrificadores del Dios de la Lluvia hayan correspondido a estos últimos, siendo su lugar de culto dicha Pirámide, y ésta –a su vez– habría sido el templo del Dios de la Lluvia. Puesto que estas cuestiones sobrepasan los límites del presente trabajo, serán objeto de investigaciones futuras.

10. Referencias

- Altamerikanische Kunst: Mexiko-Peru. 1977. *Katalog zur Ausstellung des Staatlichen Museums für Völkerkunde*. Munich: Staatlichen Museums für Völkerkunde.
- Berlo, Janet C. 1984. *Teotihuacan Art Abroad: A Study of Metropolitan Style and Provincial Transformation in Incensario Workshops*. Oxford: BAR International Series 199.
- . 1992. "Icons and Ideologies at Teotihuacan: The Great Goddess Reconsidered", en *Art, Ideology, and the City of Teotihuacan*, Janet C. Berlo, ed., pp. 129-168. Washington, D. C.: Dumbarton Oaks.
- Berrin, Kathleen y Esther Pasztory, eds. 1993. *Teotihuacan: Art from the City of the Gods*. San Francisco: Thames & Hudson, The Fine Arts Museums of San Francisco.
- Cabrera Castro, Rubén. 2006a (1995). "Atetelco", en *La Pintura Mural Prehispánica en México I. Teotihuacan, tomo I: Catálogo*, Beatriz de la Fuente, coord., pp. 202-258. México: Instituto de Investigaciones Estéticas, Universidad Nacional Autónoma de México.
- 2006b (1995). "Teopanxaco. Casa Barrios o del Alfarero", en *La Pintura Mural Prehispánica en México. I. Teotihuacan, tomo I: Catálogo*, Beatriz de la Fuente, coord., pp. 157-162. México: Instituto de Investigaciones Estéticas, Universidad Nacional Autónoma de México.
- Códice Vindobonensis. 1992. *Origen e historia de los reyes mixtecos: libro explicativo del llamado Códice Vindobonensis*, Ferdinand Anders, Maarten Jansen y Gabina Aurora Pérez Jiménez, introducción y explicación. México: Sociedad Estatal Quinto Centenario, Akademische Druck- und Verlagsanstalt, Fondo de Cultura Económica.
- Conides, Cynthia. 2018. *Made to Order: Painted Ceramics of Ancient Teotihuacan*. Norman: University of Oklahoma Press.
- de la Fuente, Beatriz. 2006 (1995) "Zona 5A: Conjunto del Sol", en *La Pintura Mural Prehispánica en México. I. Teotihuacan, tomo I: Catálogo*, Beatriz de la Fuente, coord., pp. 58-79. México: Instituto de Investigaciones Estéticas, Universidad Nacional Autónoma de México.
- Fash, William L., Alexandre Tokovinine y Barbara W. Fash. 2009. "The House of New Fire and its Legacy in Mesoamerica", en *The Art of Urbanism: How Mesoamerican Kingdoms Represented Themselves in Architecture and Iconography*, William L. Fash y Leonardo López Luján, eds., pp. 201-229. Washington, D. C.: Dumbarton Oaks
- García Cisneros, Florencio. 1969. *Surrealism in Pre-Columbian Art*. Nueva York: Cisneros Gallery.
- Hellmuth, Nicholas. 1975. *The Escuintla Hoards: Teotihuacan Art in Guatemala*. Progress Reports 1 (2). Foundation for Latin American Anthropological Research (FLAAR).
- Helmke, Christophe y Jesper Nielsen. 2013. "The Writing on the Wall: A Paleographic Analysis of the Maya Texts of Tetitla, Teotihuacan". *Acta Mesoamericana* 26: 123-166.
- Juárez Osnaya, Alberto y Elizabeth Carmen Ávila Rivera. 2006 (1995). "Totómetla", en *La Pintura Mural Prehispánica en México I. Teotihuacan, tomo I: Catálogo*, Beatriz de la Fuente, coord., pp. 346-360. México: Instituto de Investigaciones Estéticas, Universidad Nacional Autónoma de México.
- LaGamma, Alisa. 1991. "A Visual Sonata at Teotihuacan". *Ancient Mesoamerica* 2 (2): 275-284.

- Langley, James C. 1986. *Symbolic notation of Teotihuacan: Elements of Writing in a Mesoamerican Culture of the Classic Period*. Oxford: BAR International Series 313.
- . 1992. "Teotihuacan Sign Clusters: Emblem or Articulation?", en *Art, Ideology, and the City of Teotihuacan*, Janet C. Berlo, ed., pp. 247-280. Washington, D.C.: Dumbarton Oaks.
- . 1993. "Symbols, Signs, and Writing Systems", en *Teotihuacan: Art from the City of the Gods*, Kathleen Berrin y Esther Pasztory, eds., pp. 129-139. San Francisco: Thames & Hudson, The Fine Arts Museums of San Francisco.
- Linné, Sigvald. 1934. *Archaeological Researches at Teotihuacan, Mexico*. Estocolmo: Ethnographical Museum of Sweden.
- López Luján, Leonardo, Hector Neff y Saburo Sugiyama. 2002 (2000). "The 9-Xi Vase: A Classic Thin Orange Vessel Found at Tenochtitlan", en *Mesoamerica's Classic Heritage: from Teotihuacan to the Aztecs*, David Carrasco, Lindsay Jones y Scott Sessions, eds., pp. 219-248. Boulder: University Press of Colorado.
- Manzanilla, Linda. 1999. "The Emergence of Complex Urban Societies in Central Mexico: The Case of Teotihuacan", en *Archaeology in Latin America*, Gustavo G. Politis y Benjamin Alberti, eds., pp. 93-129. Londres y Nueva York: Routledge.
- Matos Moctezuma, Eduardo. 1995. "Excavaciones recientes en la Pirámide del Sol, 1993-1995", en *La Pirámide del Sol, Teotihuacan. Antología*, Eduardo Matos Moctezuma, ed., pp. 312-331. México: Artes de México, Instituto Cultural Domecq.
- Miller, Arthur G. 1973. *The Mural Painting of Teotihuacan*. Washington, D. C.: Dumbarton Oaks.
- Millon, Clara. 1988a. "A Reexamination of the Teotihuacan Tassel Headdress Insignia", en *Feathered Serpents and Flowering Trees: Reconstructing the Murals of Teotihuacan*, Kathleen Berrin, ed., pp. 114-134. San Francisco: The Fine Arts Museums of San Francisco.
- . 1988b. "Maguey Bloodletting Ritual", en *Feathered Serpents and Flowering Trees: Reconstructing the Murals of Teotihuacan*, Kathleen Berrin, ed., pp. 195-205. San Francisco: The Fine Arts Museums of San Francisco.
- Millon, René. 1973. *The Teotihuacan Map, Volume 1, Part one: Text. Urbanization at Teotihuacan, Mexico*. Austin: University of Texas Press.
- . 1988. "Where Do They All Come From? The Provenance of the Wagner Murals from Teotihuacan", en *Feathered Serpents and Flowering Trees: Reconstructing the Murals of Teotihuacan*, Kathleen Berrin, ed., pp. 78- 113. San Francisco: The Fine Arts Museums of San Francisco.
- . 1993. "The Place Where Time Began. An Archaeologist's Interpretation of What Happened in Teotihuacan History, en *Teotihuacan: Art from the City of the Gods*, Kathleen Berrin y Esther Pasztory, eds., pp. 17-43. San Francisco: Thames & Hudson, The Fine Arts Museums of San Francisco.
- Millon, René, Bruce Drewitt y George L. Cowgill. 1973. *The Teotihuacan Map. Part Two: Maps*. Austin: University of Texas Press.
- Navarajo Ornelas, María de Lourdes. 2006 (1995). "La presencia de las aves en la pintura mural teotihuacana", en *La Pintura Mural Prehispánica en México I. Teotihuacan, tomo II: Estudios*, Beatriz de la Fuente, coord., pp. 325-341. México: Instituto de Investigaciones Estéticas, Universidad Nacional Autónoma de México.
- Nielsen, Jesper y Christophe Helmke. 2015. "The Fall of the Great Celestial Bird: A Master Myth in Early Classic Central Mexico". *Ancient America* 13: 1-46.
- . 2018. "Where the Sun Came into Being: Rites of Pyrolatry, Transition, and Transformation in Early Classic Teotihuacan", en *Smoke, Flames and the Human Body in Mesoamerican Ritual Practice*, Vera Tiesler y Andrew K. Scherer, eds., pp. 77-107. Washington, D. C.: Dumbarton Oaks.
- Nielsen, Jesper, Karl A. Taube, Christophe Helmke y Héctor Escobedo. 2022. "Blowgunners and the Great Bird at Teotihuacan. Mesoamerican Myths in a Comparative Perspective", en *The Myths of the Popol Vuh in Cosmology, Art and Ritual*, Holley Moyes, Allen J. Christenson y Frauke Sachse, eds., pp. 295-314. Boulder: University Press of Colorado.
- Padilla Rodríguez, Román y Julio Ruíz Zúñiga. 2006 (1995). "La Ventilla 1992. Sectores 1-4: Sector 2", en *La Pintura Mural Prehispánica en México I: Teotihuacán, Tomo I, Catálogo*, Beatriz de

- la Fuente, coord., pp. 173-194. México: Instituto de Investigaciones Estéticas, Universidad Nacional Autónoma de México.
- Pasztory, Esther. 1976. *The Murals of Tepantitla, Teotihuacan*. Nueva York: Garland Publishing.
- . 1988a. “A Reinterpretation of Teotihuacan and Its Mural Painting Tradition”, en *Feathered Serpents and Flowering Trees: Reconstructing the Murals of Teotihuacan*, Kathleen Berrin, ed., pp. 114-134. San Francisco: The Fine Arts Museums of San Francisco.
 - . 1988b. “Feathered Feline and Bird Border”, en *Feathered Serpents and Flowering Trees: Reconstructing the Murals of Teotihuacan*, Kathleen Berrin, ed., pp. 185-193. San Francisco: The Fine Arts Museums of San Francisco.
 - . 1992. “The Natural World as a Civic Metaphor at Teotihuacan”, en *The Ancient Americas: Art from Sacred Landscapes*, Richard F. Townsend, ed., pp. 135-146. Chicago: The Art Institute of Chicago.
 - . 1997. *Teotihuacan: An Experiment in Living*. Norman: University of Oklahoma Press.
- Paulinyi, Zoltán. 1995. “El pájaro del Dios Mariposa-Pájaro de Teotihuacan: Análisis iconográfico a partir de una vasija de Tiquisate, Guatemala”. *Boletín del Museo Chileno de Arte Precolombino* 6: 71-110.
- . 2001. “Los señores con tocado de borlas: un estudio sobre el Estado teotihuacano”. *Ancient Mesoamerica* 12 (1): 1-30.
 - . 2006a. “El Dios Mariposa-Pájaro y sus acompañantes zoomorfos en los murales del Patio 1 del Palacio del Sol, Teotihuacan”. *La Pintura Mural Prehispánica en México. Boletín Informativo XII* (24-25): 47-54.
 - . 2006b. “The ‘Great Goddess’ of Teotihuacan: Fiction or Reality?” *Ancient Mesoamerica* 17 (1): 1-15.
 - . 2007. “La diosa de Tepantitla en Teotihuacan: una nueva interpretación”. *Cuicuilco* 41: 243-277.
 - . 2014. “The Butterfly Bird God and his Myth at Teotihuacan”. *Ancient Mesoamerica* 25 (1): 29-48.
 - . 2023. “The Reptile’s Eye Glyph: the Calendar Name of the Butterfly Bird God in Teotihuacan and during the Epiclassic Period”. *Revista Española de Antropología Americana* 53 (1): 29-51. <https://dx.doi.org/10.5209/reaa.81753>.
- Robb, Matthew H., ed. 2017. *Teotihuacan: City of Water, City of Fire*. San Francisco: The Fine Arts Museums of San Francisco.
- Sarabia González, Alejandro y Nelly Zoé Núñez Rendón. 2017. “The Sun Pyramid Architectural Complex in Teotihuacan: Vestiges of Worship and Veneration”, en *Teotihuacan: City of Water, City of Fire*, Matthew H. Robb, ed., pp. 62-67. San Francisco: The Fine Arts Museum of San Francisco.
- Séjourné, Laurette. 1959. *Un palacio en la ciudad de los dioses. Exploraciones en Teotihuacan, 1955-1958*. México: Instituto Nacional de Antropología e Historia.
- . 1966a. *El lenguaje de las formas en Teotihuacan*. México: Mancero.
 - . 1966b. *Arquitectura y pintura en Teotihuacan*. México: Siglo XXI Editores.
- Taube, Karl. 2003. “Tetitla and the Maya Presence at Teotihuacan”, en *The Maya and Teotihuacan. Rethinking Early Classic Maya Interaction*, Geoffrey E. Braswell, ed., pp. 273-314. Austin: University of Texas Press.
- . 2005. “Representaciones del Paraíso en el Arte cerámico del Clásico Temprano de Escuintla, Guatemala”, en *Iconografía y escritura teotihuacana en Costa Sur de Guatemala y Chiapas*, Oswaldo Chinchilla Mazariegos y Bárbara Arroyo, eds. *U tz’ib Serie Reports* 1 (5): 35-56. Guatemala: Asociación Tikal.
- Winning, Hasso von. 1968. “Der Netzjaguar in Teotihuacan, Mexico. Eine ikonographische Untersuchung”. *Baessler-Archiv* XVI (1): 31-46.
- . 1987. *La iconografía de Teotihuacan: los dioses y los signos*. Tomos 1 y 2. México: Instituto de Investigaciones Estéticas, Universidad Nacional Autónoma de México.