

## Estadísticas anuales 2017

Una vez más, al finalizar el año, la Revista Complutense de Educación informa de la actividad editorial durante el año, proporcionando información sobre los datos estadísticos más relevantes sobre los trabajos recibidos, información sobre el proceso editorial y las principales novedades que se han introducido para la mejora de la calidad.

En 2017 se recibieron un total de 196 artículos, lo que pone de manifiesto que es una revista de referencia para la Comunidad educativa, tanto nacional como internacional, ya que de los trabajos recibidos, en torno a un 25% procedían del extranjero.

El volumen de envíos ha amentado respecto de 2015, cuando se recibieron 152 trabajos. Del total de los trabajos recibidos en 2017 (196), el 63% (125 artículos) fueron enviados a revisión por el sistema de doble ciego. A través de este sistema se aceptó para su publicación el 52% de ellos (66 artículos) y se rechazó el 48% (59 artículos). De los artículos recibidos, 71 (36.2%) no fueron enviados a revisión por no reunir los requisitos exigidos en las normas o no ser del ámbito de la temática de trabajos que publica la revista.

La tasa de rechazo ha aumentado en 2017, situándose en el 48% (computando los rechazados por los revisores y los que se rechazaron sin enviar a revisión por las razones anteriormente comentadas) frente al 35% de los trabajos rechazados en 2013, y el 42% en 2014 y el 46% en 2015. En el volumen 27, correspondiente a 2016 se ha publicado un total de 888 páginas en los dos números ordinarios (Tabla 1).

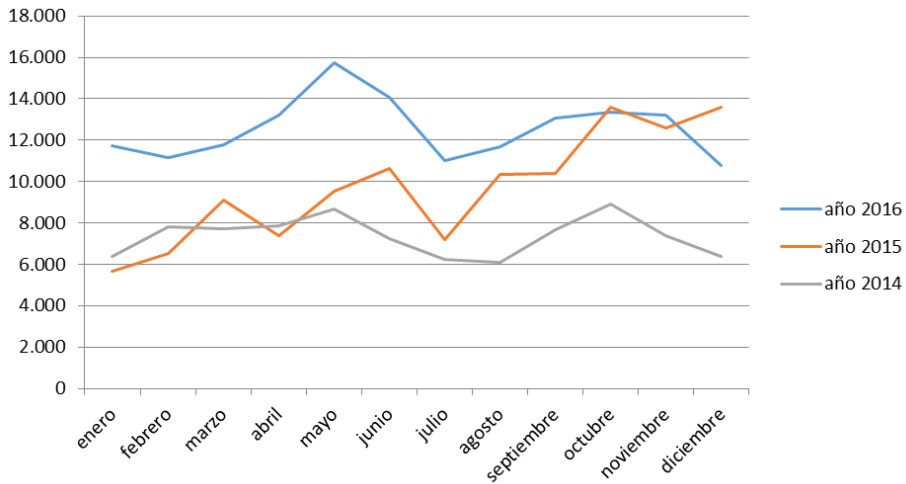
Tabla 1. Estadísticas de los años 2014-2017

Año	Recibidos	Enviados a evaluación	Aceptados	Rechazados	Artículos publicados	Páginas publicadas
2014	151	108	58%	42%	25	572
2015	152	106	54%	46%	54	1121
2016	199	152	50%	50%	66	1400
2017	196	97	43%	57%	71	1348

Según datos facilitados por el Servicio de Publicaciones de la Universidad Complutense, en 2016 los artículos de la revista han sido descargados un total de 150.746 veces a través de OJS, cifra considerablemente superior a la de años anteriores (116.557 en 2015 y 88.280 en 2014).

En la figura 1 puede verse la evolución de las descargas a lo largo de los tres últimos años.

Figura 1. Descargas de artículos desde OJS 2014-2016



Los tiempos medios desde la recepción del artículo hasta su publicación oscilan entre los 60-75 días.

En 2017 se ha contado con un equipo de 309 revisores, expertos en las diferentes áreas de conocimiento y procedentes de Universidades y Centros de investigación tanto españoles como extranjeros (Argentina, Brasil, Canadá, Chile, Costa Rica, Ecuador, Eslovaquia, Italia, México, Paraguay y República De Kazajstán).

La Revista está presente en Bases de datos y directorios de prestigio como son: Francis, Índice de Revistas de Educación Superior e Investigación Educativa, ISOC-Ciencias Sociales y Humanidades, Psycodoc, Scopus y Ulrich's, así como en Plataformas de evaluación: DICE, RESH, MIAR, IN-RECS, ERIH, SJR y Latindex.

Las agencias evaluadoras de nuestro país (ANECA, ANEP y CNEAI) reconocen el cumplimiento de prácticamente el 100% de los criterios establecidos por cada una de ellas.

Actualmente La Revista Complutense de Educación ocupa el 6º lugar en la clasificación de Revistas españolas sobre Educación en SCOPUS, situándose en el Q2.