

Armamento celtibérico de Uxama en el Museo del Ejército

Soledad Barroso (*)

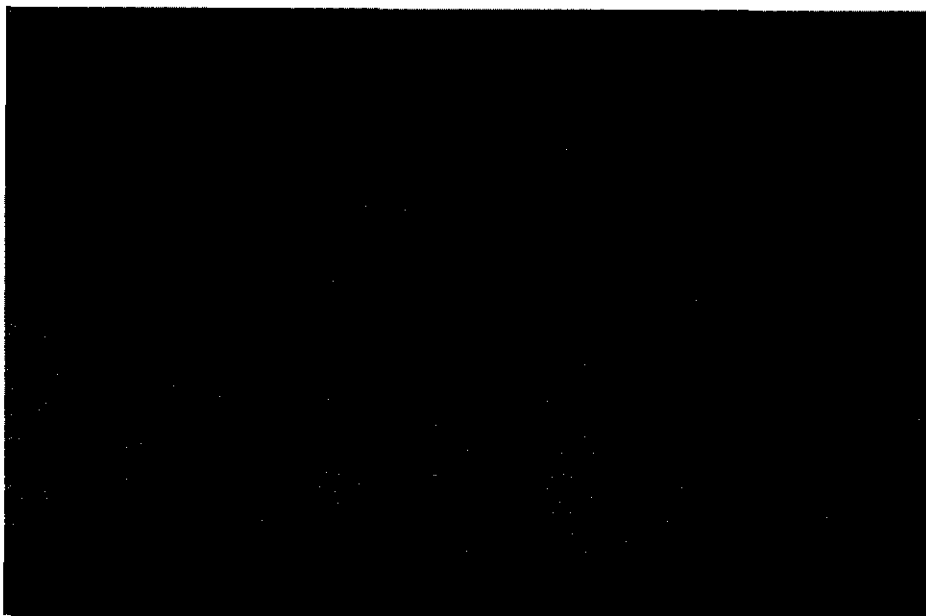
En el Museo del Ejército de Madrid se conserva una serie de fondos pertenecientes a ajuares funerarios de la necrópolis celtibérica de Uxama, actual Burgo de Osma en Soria, que fueron excavados por Ricardo Morenas de Tejada en 1916.

Hasta el momento, el conjunto había permanecido inédito, pero la actual dirección del Museo ha creído conveniente sacarlo a la luz para conocimiento de todos.

Se trata de un total de treinta y seis fondos entre armas y adornos como fíbulas, placas de cinturón, etc.

El conjunto ingresó por compra en 1916 en el Museo de Infantería de Toledo, que había sido creado por Real Orden el 1.º de mayo de 1908. Desde sus comienzos, el Museo de Infantería tuvo una clara idea museológica que consistía no sólo en adquirir todos los objetos de carácter militar que simbolizasen y recordasen las «épicas hazañas de nuestros antepasados», como escribía el coronel director del Museo en 1914, sino también, y esto no es menos importante, para «servir de *ilustración* a los jóvenes que aquí educamos para la carrera de las armas» (Leg. 13, Ex. 39 del Archivo Museo). Esto nos indica el carácter de verdaderos centros de investigación y estudio con el que nacieron los museos de las distintas Armas. Para la formación de la colección del Museo de Infantería se hizo un llamamiento a todas aquellas personas y entidades que pudiesen colaborar para ofrecer objetos. De esta forma, el Rey, Ministros, Generales, la Nobleza, Prelados y Corporaciones de todo tipo colaboraron.

(*) Licenciada en Historia, Master en Museología.



Cuatro espadas de antenas, dos de ellas con restos de vaina.

Cuando en 1914 se estaban llevando a cabo excavaciones en Numancia por la «Comisión de Excavaciones en la Ruinas de Numancia», dirigida por el prestigioso arqueólogo José Ramón Mélida, se «suplica» a la citada Comisión que «contribuyan con su generoso desprendimiento a aumentar los objetos de carácter militar» del Museo. Los trámites para que se cediesen al citado Museo puntas de flecha, lanzas, proyectiles y otro tipo de armas que apareciesen en el solar numantino se realizaron por medio del representante en Soria del Museo de Infantería, el Capitán Florencio Latorre. Parece ser, según se desprende de los documentos que obran en poder del actual Museo del Ejército, que esta petición se realizó alentada por algún miembro de la «Comisión de Excavaciones de las Ruinas de Numancia».

Sin embargo, y aunque las armas nunca se cedieron al Museo, sí se mandó un ejemplar de la Memoria Oficial, unos carbones y cenizas de la excavación, así como restos cerámicos. El que no se enviasen armas se debió, en parte, a que se había creado en Soria un museo *ex profeso* para los restos de Numancia, pero también a que, aun habiendo fórmulas para entregar esos fondos, podía servir de precedente para otros museos análogos que los solicitasen.

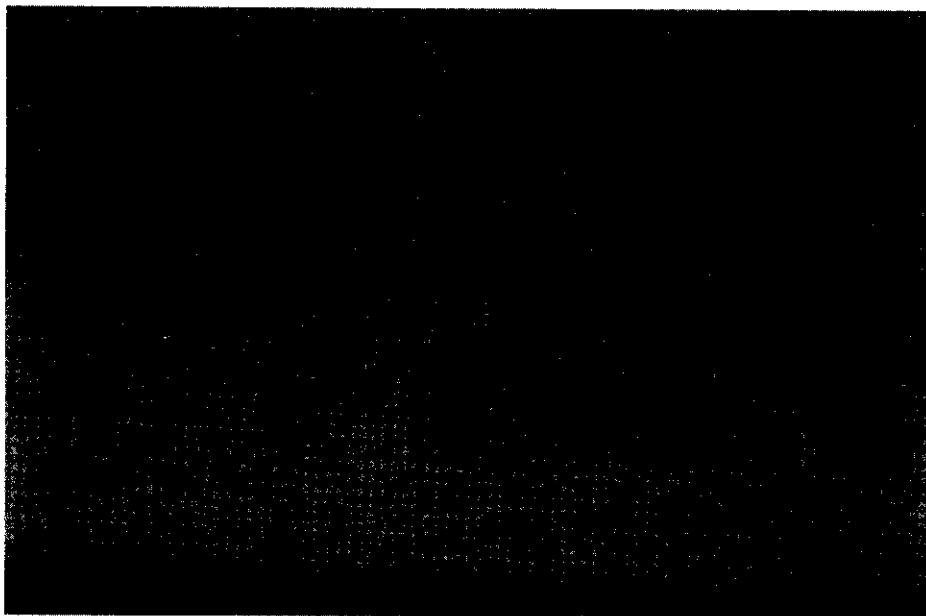
En 1916, los responsables del Museo de Infantería seguían con la idea de incorporar a las colecciones del Museo armas celtibéricas que sirviesen de en-



Arreo de caballo, fibulas: de puente anular, hispánica, de espiral, placa de cinturón, brazalete, mango de espejo.

señanza a los futuros militares que se formasen en la Academia de Infantería. Por esas mismas fechas, Ricardo Morenas de Tejada, considerado como uno de los pioneros en las excavaciones de yacimientos celtibéricos de la provincia de Soria, estaba excavando la necrópolis celtibérica de Portugué, en la antigua Uxama, hoy Burgo de Osma.

Morenas de Tejada, abogado de profesión, que excavó en 1914 la primera necrópolis celtibérica del Alto Duero en Gormaz, realizó una exposición en su casa de la madrileña calle de Alberto Aguilera y reunió metódicamente, en una serie de cartones, los objetos encontrados en el cerro de Uxama y en la necrópolis de Portugué. Morenas de Tejada deseaba que los objetos, en su mayoría ajuares funerarios de guerreros celtibéricos, pasasen a engrosar los fondos de los museos arqueológicos nacionales. Por ello suplicaba al Ministerio de Instrucción Pública y Bellas Artes para que los adquiriesen. Esto no fue posible hasta mayo y julio de 1917, cuando se adquirieron una serie de cartones con destino al Museo Arqueológico Nacional de Madrid (MAN) y otros para el Museo Arqueológico de Barcelona. Los ajuares que ingresaron en el MAN fueron estudiados y publicados por Mélida en 1918 y los del Arqueológico de Barcelona se publicaron en 1926 por Bosch Gimpera. Pero, ¿qué pasó con el resto de los ajuares de las más de 800 sepulturas que excavó Morenas de Tejada en Portugué entre los años 1915-1916?



Tijeras, cuchillos afalcatados, puntas de lanza y regatones.

La mayoría de las necrópolis celtibéricas, sobre todo las excavadas antes de 1920, permanecen inéditas. De las más de 800 tumbas que se excavaron en Aguilar de Anguita, Arcóbriga, Osma y Gormaz, sólo se conoce la composición de algo más de 180 sepulturas con ajuares militares (Lorrio, 1994). Los ajuares de Uxama se dispersaron por distintas colecciones particulares y museos, por lo que buena parte de los restos arqueológicos originales permanecen inéditos e incluso perdidos.

Sin embargo, queremos desde aquí señalar que, un año antes de que se adquiriesen los ajuares con destino al Museo Arqueológico Nacional y al Museo Arqueológico de Barcelona, los responsables del Museo de Infantería de Toledo decidieron adquirir una serie de cartones que contenían ajuares de guerreros celtíberos de Uxama.

El Museo del Ejército, depositario de los fondos del antiguo Museo de Infantería, conserva en su Archivo los documentos que certifican que las armas vendidas al museo de Toledo fueron sacadas en las excavaciones hechas en Uxama por Morenas de Tejadadas en 1916 y fueron vendidas al mismo por su cesionario, el Sr. Luis García de Ochoa.

El conjunto de objetos vendidos se compone de 6 cartones y el inventario que se realizó en su momento y que se encuentra en el Leg. 13, Ex. 22, del Archivo del Museo del Ejército, es el que transcribimos:

Cartón n.º 1

- a) Lanza: 0,21 m. de largo, 0,31 m. con el cubo. Puntigrada y con nervio central.
- b) Espada de antenas: hoja 0,28 m., el todo 0,38. De dos filos. Punta de ángulo obtuso, sin vaina.
- c) Cuchilla.
- d) Lanza: más corta que la anterior de 0,15 de largo el total, 0,08 la lanza.
- e) Resto de un cinturón o de fíbula.
- f) y h) Fíbulas; la h) es de bronce.
- g) Parte de cinturón (adorno) quizá fíbula.

Cartón n.º 2

- a) Lanza o cuchillo. Para lanza parece demasiado larga, mide el total 0,31, algo despuntada, con nervio central.
- b) Espada de antenas, mide el total 0,50, la hoja 0,38. Puntigrada.
- c) No se sabe.
- d) Clavo de cinturón o roblón de espada.
- e) Abrazadera o corredera de cinturón.
- f) Regatón de lanza.
- g) Regatón de lanza unido a fíbula petrificada.

Cartón n.º 3

- a) Espada de antenas con restos de vaina y señales de tres anillas, distingúense en la hoja los tradicionales nervios de esta clase de espadas (nervaturas).
- b) Lanza.
- c) Resto de un bocado de camas rectas.
- d) Contera de una lanza. Regatón de lanza por medio de la cual se hincaba ésta en el suelo.
- e) Corredera de cinturón.

- f), j) y h) Fragmentos de armas o de sus vainas.
- g) Restos o joyas. Adorno de dama celtíbera hallado en una sepultura.

Cartón n.º 4

- a) Espada o puñal de antenas: con vaina de placas de hierro en su último tercio; longitud total 0,43 m. La hoja 0,33 m. Aunque debió llevar dos anillas, sólo queda señal de la superior, vaina con bordes de hierro.
- b) Lanza pequeña (o hierro de pilum).
- c) Chapa de cinturón grabada.
- d) Tijeras.
- e) y h) Restos de fíbula.
- f) Clavo de cinturón.
- g) Navaja o cuchillo de hierro.
- j) Anillo (tal vez de un bocado o de espada).

Cartón n.º 5

- a) Flecha (hierros de pilum, dardos).
- b) Lanza (hierros de pilum, dardo).
- c) Se ignora.
- d) Se ignora.
- e) Flecha (hierro de pilum, dardo).
- f) Se ignora.
- g) Sin clasificar.
- h) Cuchillo.
- i) Sin clasificar (¿parte de fíbulas?).
- j) Sin clasificar.
- k) Sin clasificar.
- l) Sin clasificar (fíbula).
- m) Fíbula (parte de).
- n) Pica.
- o) Lanza.

- p) Pica (punta de flecha).
- q) Sin clasificar.

Cartón n.º 6

- a) Insignia.
- b) Lanza.
- c) Díje (especie de), de bronce.
- d) Brazalete de bronce.
- e) Sin clasificar.
- f) Restos de un espejo (mango) grabado, dorado y esmaltado.
- g) Sin clasificar
- i), j) y k) Fragmentos de anillo de bronce.

Estos ajuares funerarios procedentes de Uxama y excavados por Morenas de Tejada en 1916 se conservan en este momento expuestos al público en la vitrina n.º 11 de la Sala de Armas, en la Planta de Infantería del Museo del Ejército de Madrid.

No se ha pretendido hacer un estudio pormenorizado de estos importantísimos fondos, que sin duda tiene que hacerse. Sólo se ha querido, por un lado, sacar a la luz un conjunto de piezas de excepcional valor histórico-documental que se encontraban inéditas y que era necesario mostrar a la comunidad científica especializada en el armamento de la II Edad de Hierro. Por otra parte, hemos querido testimoniar nuestro agradecimiento a los profesionales del Museo de Infantería, que con su amplia visión de futuro adquirieron y conservaron estos fondos para estudio y disfrute de la sociedad española.

Los fondos de la necrópolis de Portugué excavados por Morenas de Tejada y depositados en el Museo del Ejército necesitan ser estudiados minuciosamente. Pero también es conveniente que se plantee una nueva disposición museográfica que los realce y los mantenga en las condiciones de conservación óptimas, para que futuras generaciones disfruten de ellos como nosotros lo hacemos ahora.

BIBLIOGRAFÍA

- BOSCH GIMPERA, P., «Troballes de les Necrópolis d'Osma i Gormaz adquirides pel Museu de Barcelona», en *Anuari de l'Institut d'Estudis Catalans*, VII, 1921-1926, 173-178, Barcelona.
- BURILLO MOZOTA, FRANCISCO (coord.), *Necrópolis celtibéricas. II Simposio sobre los Celtiberos*, Instituto Fernando el Católico, 1990, Zaragoza.
- LORRIO, ALBERTO J., «La evolución de la panoplia celtibérica», en *Madridier Mitteilungen*, 35, 1994, Madrid.
- MÉLIDA, JOSÉ RAMÓN, «Adquisiciones del Museo Arqueológico Nacional. Notas descriptivas, II», en *Revista de Archivos, Bibliotecas y Museos*, 7-8, 1918, 132-134, Madrid.