

Cartografía do despoboamento na Galicia oriental. Análise a escala parroquial

Mapping of depopulation in Eastern Galicia. The parish level analysis

Alberto José PAZO LABRADOR

María Pilar MORAGÓN ARIAS

Universidade de Vigo

apazo@uvigo.es

mariapilarmoragon@hotmail.com

[Recibido, novembro 2009; aceptado, decembro 2009]

RESUMO

Neste artigo utilizamos a escala parroquial para pór de manifesto a magnitude do despoboamento na Galicia Oriental. A cartografía que presentamos expresa esa tendencia, a través da análise de diversos lapsos temporais desde 1900, no referente á variación nas densidades de ocupación e na evolución demográfica nesa escala

PALABRAS CHAVE. Parroquia, despoboamento, densidade de poboación, organización do territorio, representación cartográfica

PAZO LABRADOR, A.J. e MORAGÓN ARIAS, M.P. (2010): “Cartografía do despoboamento na Galicia Oriental. Análise a escala parroquial”, *Madrygal (Madr.)*, 13: 97-106.

RESUMEN

En este artículo utilizamos la escala parroquial para poner de manifesto la magnitud del despoblamiento en la Galicia Oriental. La cartografía que presentamos expresa esa tendencia a través del análisis de diversos lapsos temporales desde 1900, en lo referente a la variación en las densidades de ocupación y en la evolución demográfica en esa escala

PALABRAS CLAVE. Parroquia, despoblamiento, densidad de población, organización del territorio, representación cartográfica

PAZO LABRADOR, A.J. y MORAGÓN ARIAS, M.P. (2010): “Cartografía del despoblamiento en Galicia oriental. Análisis a escala parroquial”, *Madrygal (Madr.)*, 13: 97-106.

ABSTRACT

In this article we use the parish level to reveal the extent of depopulation in eastern Galicia. Mapping presented tendency to express that through analysis of various time periods since 1900, with regard to change in the occupation densities and demographic change on this scale

KEY WORDS. Parish, depopulation, population density, territorial organization, mapping

PAZO LABRADOR, A.J. and MORAGÓN ARIAS, M.P. (2010): “Mapping of depopulation in Eastern Galicia. The parish level analysis”, *Madrygal (Madr.)*, 13: 97-106.

1. INTRODUCCIÓN

Os cambios na ocupación do territorio en Galicia, propiciados por unha lóxica de organización espacial caracterizada polo peso decisivo das cidades e do desenvolvemento da urbanización –tardía pero rápida, aínda que só recentemente se sobrepasase o limiar do 50% de poboación urbana–, xeraron unhas realidades coñecidas e moi difundidas de desequilibrios xeodemográficos. Unha Galicia que concentra poboación, actividades e dinámica económica, situada no eixo Atlántico litoral, opónse a unha Galicia interior que se despoboa, que se desertiza, perde empuxe e dinamismo, e entra nunha perigosa dinámica de difícil reversión.

Os estudos sobre o despoboamento, así como os do envellecemento e as proxeccións demográficas a medio prazo (as máis recentes, as da Fundación “La Caixa”, en 2009, e diversos informes do INE), poñen o acento na configuración desas dúas Galicias ben identificadas desde hai unhas décadas, que conforman incluso sistemas de organización do territorio diferentes (Torres Luna, M.P. de e Lois González, R.C., 1995; Rodríguez González, R., 1997; Aldrey Vázquez, J.A., 2006): unha Galicia plenamente urbana no litoral, no eixo Atlántico, con procesos de difusión, de periurbanización e de intensa ocupación espacial, e unha Galicia interior, máis rural, aínda que cun peculiar subsistema de asentamentos que potencia e reforza o papel das vilas cabeceiras comarcais ante o despoboamento xeral do conxunto.

Neste traballo, ímonos centrar nas dúas provincias orientais galegas, Ourense e Lugo, e na magnitude do despoboamento que se produce nelas, o que as converte en dous dos espazos provinciais máis castigados neste aspecto no contexto español e europeo. E farémolo desde unha perspectiva poucas veces afrontada, porque as análises se centraron maioritariamente na escala municipal ou comarcal, intentando definir os ámbitos perdedores e gañadores na resposta a esta nova lóxica territorial imposta polo proceso de difusión das pautas da urbanización. Aquí, como xa se fixo noutras ocasións (Pazo Labrador, A.J. e Santos Solla, X.M., 1994, 1995; Pazo Labrador, A.J., 2004, 2009; Lois González, R.C. e Rodríguez González, R., 1994), imos adoptar como marco de análise a escala parroquial. A parroquia coñeceu un innegable declive da súa razón de ser como articuladora

das relacións socioeconómicas nun contexto de profundo ruralismo e forte dispersión, e este papel foi asumido en gran medida polas vilas cabeceiras comarcais que consolidaron a súa función na organización do territorio (Rodríguez González, R., 1997). Pese a iso, como as parroquias rurais, entes territoriais (que expresan a relación da sociedade e o seu medio, polo tanto o obxecto da Xeografía como disciplina científica) e de territorialidade (con connotacións de apropiación, de identificación e de defensa dun espazo vital) (Pazo Labrador, A.J., 2004, 2005, 2009), foron e seguen sendo espazos xeográficos homoxéneos, se converten en instrumentos privilexiados para a análise territorial. Nuns momentos en que os actuais termos municipais, con cerca de dous séculos de presenza e con poucas variacións en conxunto desde a súa constitución, son cuestionados desde diversos ámbitos pola asfixia económica e o virtual colapso que provoca a sangría demográfica en moitos deles, o que fai aflorar suxestións e propostas de agrupamento (Rodríguez González, R., 2004), é o momento de reivindicar a escala parroquial, non para o seu recoñecemento administrativo ou xurídico –algo hoxe por hoxe disparatado– senón para posibilitar a análise máis detallada e completa do fenómeno do despoboamento e doutros fenómenos demográficos con repercusión espacial. É así porque permite introducir unhas matizacións moi interesantes e reveladoras dos procesos que se albiscan na ocupación humana de Galicia.

2. METODOLOXÍA

Neste traballo presentamos unha cartografía inédita do despoboamento a escala parroquial. Noutras ocasións (Pazo Labrador, A.J., 2004, 2009), fixemos ensaios amosando aquelas áreas rexionais que coñecían crecemento da súa poboación en diversos momentos temporais. Sen entrar nunha análise detallada dos factores propiamente demográficos, ben coñecidos, como son o envellecemento e a emigración e éxodo rural, o noso interese focalízase na materialización cartográfica do que podemos denominar, sen temor a equivocarnos, a desertificación da Galicia interior. Para iso realizamos unha serie de mapas temáticos (que nos permiten extraer a información acerca das estruturas de distribución espacial dun fenómeno, o des-

poboamento, antes que a exactitude das localizacións), cunha base na trama das parroquias. É ben sabido que a parroquia rural en Galicia nunca tivo, como dixemos, recoñecemento xurídico ou administrativo (nin cabe esperar que o teña debido ó seu innegable declive), pero nas últimas décadas fixéranse diversos intentos para cartografar os seus límites, que seguen sen ter unha bendición “oficial” (Casas Torres, J.M., Miralbés Bedera, R. e Torres Luna, M.P. de, 1976; Miralbés Bedera, R., Torres Luna, M.P. de e Rodríguez Martínez-Conde, R., 1979; Torres Luna, M.P. de, Pérez Fariña, M.L. e Chantada Acosta, J.R., 1985; Torres Luna, M.P. de, Pérez Fariña, M.L. e Santos Solla, X.M., 1989; Torres Luna, M.P. de e Pazo Labrador, A.J., 1994; Precedo Ledo, A. e Gallego Priego, M., dirs., 2001). Neste caso imos tomar como cartografía base a de Torres Luna e Pazo Labrador (1994) e como valores da extensión superficial os ofrecidos por Precedo Ledo e Gallego Priego (2001) que, dada a súa procedencia, se poden considerar cifras “paraoficiais”, a pesar dos seus frecuentes erros. A este respecto, convén facer aquí un inciso: por cuestións metodolóxicas, no caso de que un núcleo urbano inclúa varias parroquias, consideraremos ó conxunto como un único espazo parroquial, o do núcleo urbano. É unha maneira de proceder que xa seguimos noutras ocasións e que nos parece coherente.

Baseándonos nesa trama procedemos á elaboración cartográfica indicando en primeiro lugar a evolución da intensidade da ocupación espacial, a partir das densidades de poboación, para o que aglutinamos ámbitos parroquiais con valores afíns dentro dos distintos rangos considerados, co fin de definir áreas moito máis significativas cás derivadas da división municipal, por ese carácter de homoxeneidade xeográfica da parroquia ó que aludimos. En segundo lugar plasmamos, neste caso respectando o mallado da trama parroquial, o comportamento demográfico negativo, con distintos rangos de intensidade, que afecta ós diversos espazos, de maneira que se poden apreciar, en branco, aqueles escasos conxuntos parroquiais que coñeceron incremento nos seus efectivos.

E todo iso cun sentido diacrónico, adoptando tres lapsos temporais significativos. De 1900 a 1950 é un período no que a poboación vive maioritariamente no campo e as pautas de ocupación responden a un aproveitamento intensivo do

espazo, autárquico e para a autosubsistencia, que permite soste densidades bastante elevadas nas áreas de condicións ambientais máis favorables, así como crecementos demográficos relativamente xeneralizados a pesar da incidencia da emigración, que se ceba nos espazos máis desfavorecidos. De 1950 a 2000 prodúcese unha mutación rápida e brutal e precipítase o despoboamento, polo éxodo rural e a emigración exterior, a transformación das condicións agropecuarias (que supoñen a introdución nos circuitos comerciais e a expulsión de man de obra excedente ante o desequilibrio evidente entre poboación e recursos, un claro factor “push”) ó tempo que comeza a acelerarse o proceso de urbanización nos diversos niveis da xerarquía dos asentamentos, cunha especial importancia, nas provincias orientais, das vilas cabeceiras. Por último, a evolución máis recente, de 2000 a 2008, perpetúa a tónica anterior, aínda que con manifestacións menos espectaculares debido ó menor lapso temporal e ó acercamento a unha situación de certo “equilibrio”, inestable por canto é practicamente imposible que se poida revertir-la situación.

3. A ANÁLISE DAS DENSIDADES COMO EXPRESIÓN DO DESPOBOAMENTO

As densidades parroquiais, tanto a mediados do século XX como na actualidade en ambas provincias, ofrecen un reparto algo dispar, en función das características propias delas, ó igual que dependen do desigual tamaño das parroquias, dado que o reparto do número e das superficies parroquiais son sensiblemente diferentes nos dous espazos. Mentres que Ourense ten 906 parroquias, Lugo contabiliza 1.272; en tanto Ourense acolle 92 termos municipais, Lugo só 67: no primeiro caso, unha media de 9,8 freguesías por concello e no segundo, de 19. No caso de Ourense, as parroquias máis pequenas en superficie e máis numerosas, tenden a concentrarse no ámbito noroccidental, mentres que en Lugo o fan na parte central e suroccidental da provincia. En calquera caso, tanto en Lugo como en Ourense, o tamaño da parroquia que máis predomina é o de menos de 10 Km² de extensión, máis dun 75% das unidades en ambos casos (Precedo Ledo, A. e Gallego Priego, M., 2001).

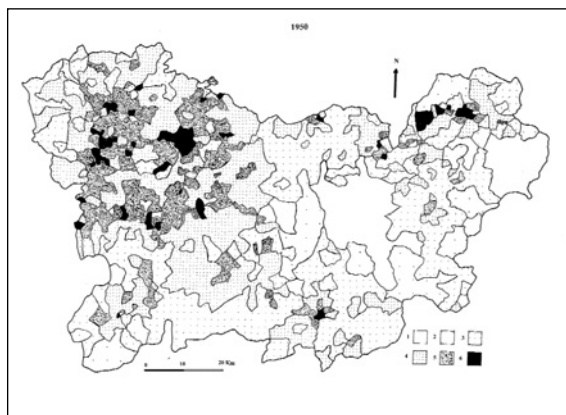


Fig. 1. Reparto das densidades a escala parroquial na provincia de Ourense, en 1950. 1, de 0 a 9,9; 2, de 10 a 19,9; 3, de 20 a 49,9; 4, de 50 a 99,9; 5, de 100 a 199,9; e 6, 200 e máis hab/Km². Fonte: INE. Base cartográfica: Torres Luna, M.P. de e Pazo Labrador, A.J. (1994). Elaboración persoal

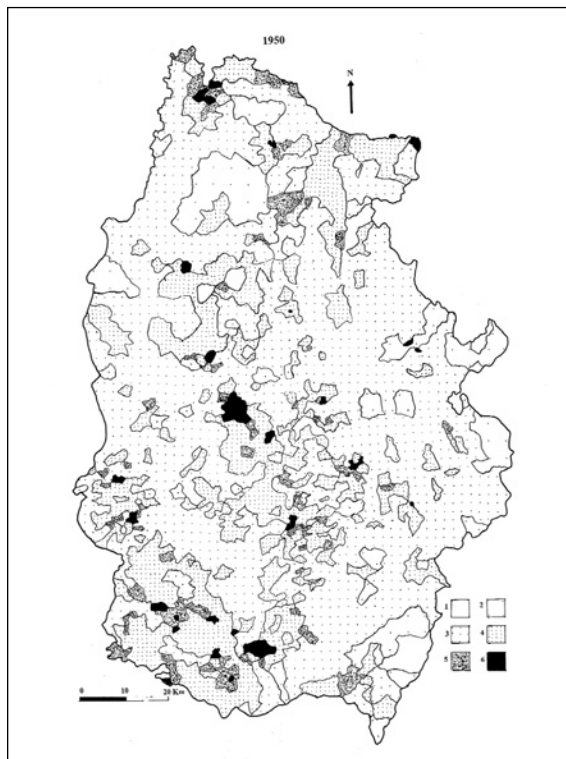


Fig. 2. Reparto das densidades a escala parroquial na provincia de Lugo, en 1950. 1, de 0 a 9,9; 2, de 10 a 19,9; 3, de 20 a 49,9; 4, de 50 a 99,9; 5, de 100 a 199,9; e 6, 200 e máis hab/Km². Fonte: INE. Base cartográfica: Torres Luna, M.P. de e Pazo Labrador, A.J. (1994). Elaboración persoal

A mediados do século XX, os ámbitos montañosos orientais e surorientais das dúas provincias presentan as densidades de poboación menores, inferiores ós 20 hab/Km², destacando tamén os sectores das serras setentrionais lucenses, a Dorsal e os conxuntos montañosos surorientais ourensáns, xa en contacto con Portugal. Os maiores valores aprécianse arredor das capitais provinciais, así como en parroquias que acollen vilas importantes que empezan a consolidar o seu papel na xerarquía, como Monforte de Lemos, A Rúa, O Barco, Ribadeo, Viveiro, O Carballiño, Celanova ou Allariz, e son tamén destacados en comarcas agrarias moi poboadas e dinámicas como O Ribeiro ou o resto dos rebordes da Depresión de Ourense. As áreas que xa amosan unha escasísima ocupación correspóndense coas parroquias das terras máis accidentadas das serras orientais e surorientais ourensáns, onde non se chega a 10 hab/Km², como ocorre en freguesías de Vilariño de Conso, Chandrexa de Queixa, A Veiga ou Carballeda de Valdeorras, en Ourense, ou de Quiroga, en Lugo. Pola contra, e aquí emerge a virtualidade da escala parroquial, as que acollen ás capitais destes municipios teñen unhas intensidades de ocupación relativamente destacadas nos seus contextos.

Na actualidade, o panorama mudou sensiblemente no sentido de acentuarse os contrastes, reflexo do despoboamento e a reorganización territorial. No caso de Lugo, está moi claro agora o escaso nivel de ocupación espacial nas serras orientais, setentrionais e Dorsal, cun elevadísimo número de territorios parroquiais que non chegan ós 10 hab/Km². Pero igualmente se observa como manteñen o tipo as parroquias que acollen vilas cabeceiras de certa importancia na organización de comarcas funcionais: o baleiro da maior parte do termo municipal de A Fonsagrada, por exemplo, contrasta cos 1.206 hab/Km² da parroquia que acolle ó núcleo urbano, unha entidade rectora que é un illote dentro do deserto demográfico en que se está a converter ese sector (Rodríguez González, R., 1997). Casos semellantes pódense citar para Quiroga, Becerreá, Baralla ou incluso Navia de Suarna. Pero concellos como Monforte de Lemos ofrecen tamén esta dicotomía entre a forte ocupación espacial da parroquia que acolle á capital e adxacentes, e o baleiro do resto do concello. Menos evidente é o contraste en terras da Ulloa (Palas de Rei, Antas de Ulla ou Monterroso) ou do sur da provincia (Chantada, Carballido).

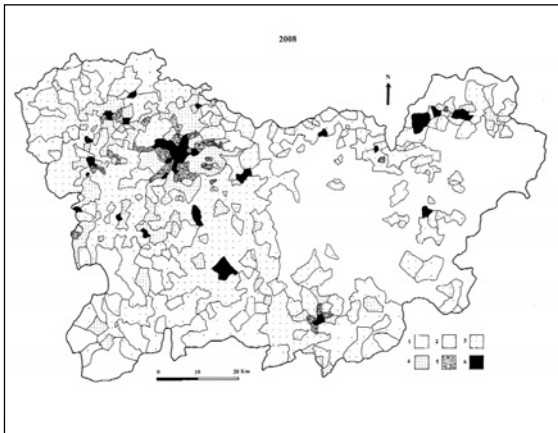


Fig. 3. Reparto das densidades a escala parroquial na provincia de Ourense, en 2008. 1, de 0 a 9,9; 2, de 10 a 19,9; 3, de 20 a 49,9; 4, de 50 a 99,9; 5, de 100 a 199,9; e 6, 200 e máis hab/Km². Fonte: INE. Base cartográfica: Torres Luna, M.P. de e Pazo Labrador, A.J. (1994). Elaboración persoal

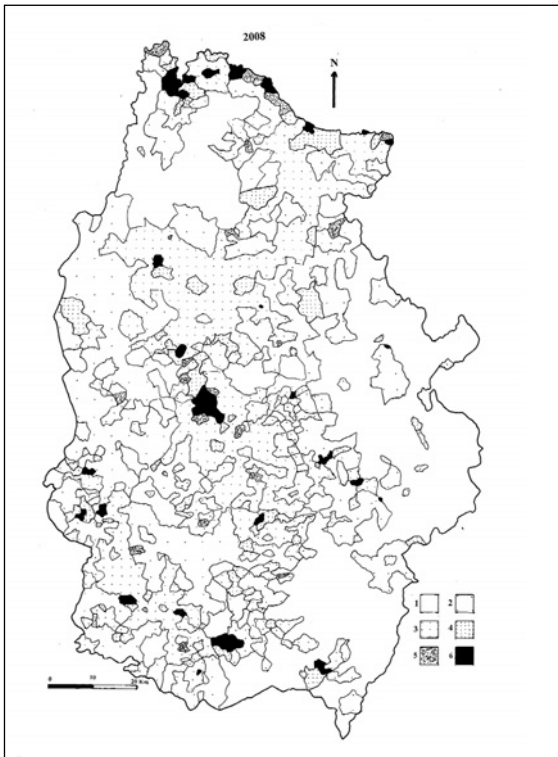


Fig. 4. Reparto das densidades a escala parroquial na provincia de Lugo, en 2008. 1, de 0 a 9,9; 2, de 10 a 19,9; 3, de 20 a 49,9; 4, de 50 a 99,9; 5, de 100 a 199,9; e 6, 200 e máis hab/Km². Fonte: INE. Base cartográfica: Torres Luna, M.P. de e Pazo Labrador, A.J. (1994). Elaboración persoal

Con respecto ó litoral setentrional, as densidades de ocupación acentuáronse nas parroquias propiamente costeiras, que acollen igualmente núcleos urbanos destacados e actividades dinámicas e diversificadas (Ribadeo, Foz, Burela, Viveiro, Xove) en tanto cara ó interior os valores decaen de forma sensible. E, evidentemente, destaca a máxima concentración na capital provincial e a súa prolongación cara a espazos parroquiais de Outeiro de Rei, Rábade e, en menor medida, O Corgo.

En Ourense, tamén se nota dunha maneira xeral un importante descenso na intensidade de ocupación e unha reorganización das densidades que concentra os maiores valores en lugares privilexiados. Todo o ámbito das serras orientais e surorientais é agora un inmenso baleiro demográfico, onde predominan claramente as cifras inferiores a 10 hab/Km². De novo sobresaie o papel que adquiren as vilas capitais comarcais de certa entidade, e as parroquias que as acollen superan frecuentemente os 200 hab/Km² fronte ó deserto dos arredores próximos e non tan próximos: os casos máis claros son os de Viana do Bolo, Pobra de Trives ou Castro Caldelas, pero tamén os do Barco de Valdeorras e A Rúa-Petín, onde as freguesías máis poboadas deseñan perfectamente o encaixamento do val do Sil. No resto do espazo provincial acentúanse os baixos valores no ámbito montañoso meridional e suroccidental, e defínense claramente as áreas superpoboadas nos arredores de Verín, Xinzo de Limia, e por suposto Ourense, neste caso prolongándose as altas densidades cara ás parroquias veciñas de Barbadás, Toén, San Cibrao das Viñas e Pereiro de Aguiar. Igualmente, destaca o descenso de varios niveis nas cifras das densidades parroquiais do Ribeiro e dos ámbitos máis elevados da Dorsal no cuadrante noroccidental, aínda que sobresaen como illotes as freguesías dos núcleos urbanos de O Carballiño, Ribadavia e das capitais municipais de Leiro o Beade.

4. OS VALORES DO DESPOBOAMENTO

Tan interesante como a análise anterior, que podería matizarse moito máis caso a caso á vista dos mapas elaborados, e como un complemento necesario, é cuantificar e cartografar a magnitude do despoboamento nesas dúas provinciais orientais de Galicia. Como apuntabamos antes, imos levar a cabo unha separación en tres lapsos temporais que consideramos o suficientemente significativos e ilustrativos.

4.1. DE 1900 A 1950

Nos mapas adxuntos podemos observar un predominio das parroquias que gañan poboación neste lapso temporal, especialmente en Ourense (un 55,2% delas) e algo menos en Lugo (un 49,2%), en tanto que os municipios que suman efectivos nese mesmo período son un 59,8% en Ourense e un 47,8% en Lugo, o que nos dá xa unha primeira clave da dicotomía no comportamento demográfico entre concellos e parroquias. De feito, neste lapso, tan só un municipio de Ourense perde poboación en todas as súas parroquias (Arnoia, que só consta dunha freguesía, precisamente) e en Lugo seis (Folgo de Caurel, Negueira de Muñiz, Ourol, A Pastoriza, Ribeira de Piquín e Triacastela), en xeral nos sectores de condicións ambientais e humanas máis difíciles.

Non obstante, as perdas demográficas afectan sensiblemente a sectores que coinciden cos de menores densidades que se deseñaban antes: ámbitos montañosos orientais e surorientais especialmente, aínda que non de forma tan clara. En calquera caso, ambas provincias sentiron particularmente os efectos das correntes emigratorias da primeira metade do século XX, o que era expresión de que, a pesar de todo, as densidades de ocupación de moitos dos seus espazos agrarios eran relativamente elevadas en relación ós recursos. Por outra parte, se de 1900 a 1950 é o período de maior incremento de poboación no conxunto de Galicia, estas dúas provincias coñecen xa o comezo do decrecemento, e as perdas de efectivos neses ámbitos aludidos e nun número non desdeñable doutros espazos, comeza a minguar a capacidade natural de contrarrestalo nun futuro ó alterar decisivamente a estrutura demográfica e precipitar o envellecemento (Aldrey Vázquez, J.A., 2006). En última instancia, isto reflicte a situación dun período caracterizado polo predominio duns trazos profundamente rurais onde os sectores máis beneficiados son aqueles que presentan as condicións máis adecuadas para soste maior carga humana e, polo tanto, crecemento demográfico.

Os maiores incrementos prodúcense nas parroquias que acollen cidades e vilas, claramente destacadas dos seus arredores; nestes empezan a notarse as perdas dunha maneira bastante evidente e así son moi escasos os termos municipais que ven crecer a poboación de todas as súas freguesías, aínda que algúns deles poidan sorprender como Oímbra, Cualedro ou Trasmiras, en Ourense e Xermade, en Lugo, e outros non tanto como Viveiro ou Foz en Lugo, ou Toén en Ourense. De tódolos xeitos moitos espazos parroquiais do Ribeiro e de concellos como Xinzo de Limia, Verín, O Barco ou

A Rúa, coñecen incrementos destacados, ben polo seu carácter de núcleos comerciais, centros de ámbitos de agricultura intensiva ou de incipiente despegue de certas actividades industriais.

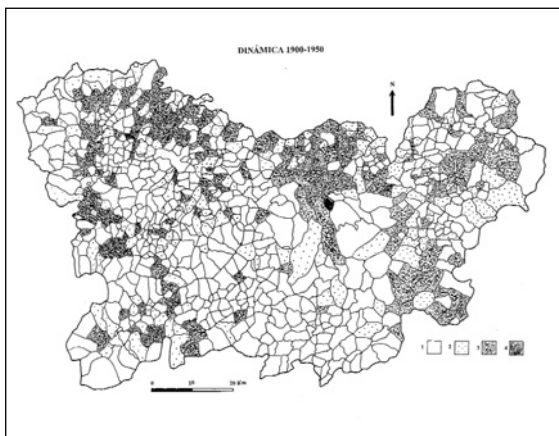


Fig. 5. Dinámica da poboación a escala parroquial na provincia de Ourense, 1900-1950. 1, Crecemento; 2, Decrecemento ata o 9,9%; 3, Decrecemento de 10 ó 49,9%; e 4, Decrecemento do 50% e máis. Fonte: INE. Base cartográfica: Torres Luna, M.P. de e Pazo Labrador, A.J. (1994). Elaboración persoal

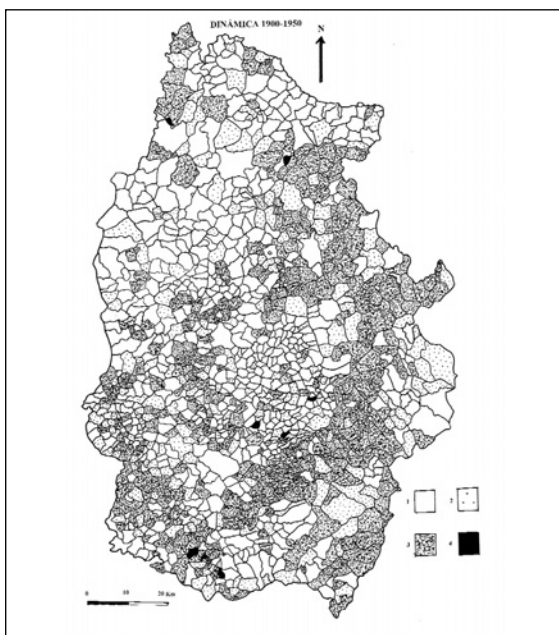


Fig. 6. Dinámica da poboación a escala parroquial na provincia de Lugo, 1900-1950. 1, Crecemento; 2, Decrecemento ata o 9,9%; 3, Decrecemento de 10 ó 49,9%; e 4, Decrecemento do 50% e máis. Fonte: INE. Base cartográfica: Torres Luna, M.P. de e Pazo Labrador, A.J. (1994). Elaboración persoal

4.2. DE 1950 A 2000

O lapso temporal seguinte supón un cambio brutal na paisaxe que se debuxaba anteriormente. A observación da cartografía correspondente a ambas provincias fala por si soa. Un 95,8% dos espazos parroquiais ourensáns e un 94,9% dos lucenses perden poboación neste período. Pero o que máis chama a atención é a magnitude das perdas: un 69,3% das parroquias ourensás e un 62,9% das lucenses perden neste lapso máis do 50% dos seus efectivos; unha media de 7,2 e de 12,5 parroquias por municipio, en Ourense e Lugo, respectivamente, restan máis do 50%, e en 10 concellos en Ourense (Baltar, O Bolo, Esgos, Gomesende, Melón, Montederramo, Parada de Sil, A Porqueira, San Xoán de Río e A Teixeira) e 6 de Lugo (Cervantes, Folgoso do Caurel, Oroul, Negueira de Muñiz, Muras e Ribeira de Piquín), todas as súas freguesías perden máis desa cantidade. Son 27 (un 40,3% do total) os concellos que perden en conxunto máis dun 50% da súa poboación neste período en Lugo, e 51 (un 55,4%) en Ourense.

En boa medida, estes espazos coinciden con áreas montañosas ou de difíciles condicións ambientais, que se ven prexudicadas polas transformacións producidas neste período, especialmente a partir da década dos sesenta. Sobre todo polo cambio nas estruturas produtivas agropecuarias que supón a inserción no mercado e nas pautas da demanda urbana, o que se traduce nun desenvolvemento da mecanización e o abandono do modelo do autoconsumo altamente intensivo en man de obra imperante ata entón. Pero ademais, estes espazos perden vantaxes competitivas dado o seu illamento e as súas peores circunstancias naturais, o que se traduce no éxodo rural e na emigración exterior, e no abandono de moitas terras de cultivo (Rodríguez González, R., 1997). En calquera caso, os espazos parroquiais que perdían poboación no anterior período, ségueno facendo con valores incluso máis marcados.

As escasas parroquias que gañan poboación están moi ben delimitadas no territorio, como illotes nun contexto sobrecolledor. Ante todo, as dúas capitais provinciais e freguesías dos seus termos municipais e doutros periféricos que acollen a expansión construtiva urbana e dalgunhas actividades industriais e de servizos (San Cibrao das Viñas, Pereiro de Aguiar, Coles e Toén, ó redor de Ourense, e Outeiro de Rei, Castro de Rei e Rába-

de, ó redor de Lugo). E logo están as parroquias que acollen ás capitais comarcais de certa entidade así como os seus sectores máis inmediatos que, por diversas circunstancias, reforzan o seu papel nun contexto de declive demográfico: en Ourense, Verín, Xinzo de Limia, Ribadavia, O Carballiño, Allariz, A Rúa, O Barco, Carballeda de Valdeorras, así como as capitais de Castro Caldelas, Pobra de Trives, Viana do Bolo, Maceda ou A Gudiña, ámbitos non tan puxantes como os anteriores pero que manteñen o tipo polo seu carácter de núcleos con dotación de servizos básicos cara a un contorno fortemente rural. E en Lugo, Monforte, Sarria, Chantada, Palas de Rei, Antas de Ulla, Becerreá, Quiroga, A Fonsagrada ou Vilalba. Mención á parte merecen as parroquias que acollen as vilas do litoral lucense, enclaves dinámicos que configuran unha estrutura territorial periurbana, con gran dotación de servizos e un destacado desenvolvemento endógeno a partir de recursos propios, e con certa complementariedade funcional entre elas (Viveiro, Celeiro, Xove, Burela, Foz, Ribadeo), con tendencia, con todo, á concentración do crecemento en ámbitos propiamente costeiros.

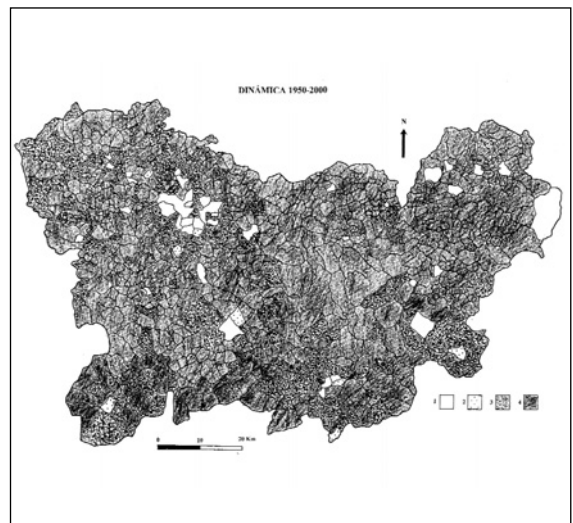


Fig. 7. Dinámica da poboación a escala parroquial na provincia de Ourense, 1950-2000. 1, Crecemento; 2, Decrecemento ata o 9,9%; 3, Decrecemento do 10 ó 49,9%; e 4, Decrecemento do 50% e máis. Fonte: INE. Base cartográfica: Torres Luna, M.P. de e Pazo Labrador, A.J. (1994). Elaboración persoal

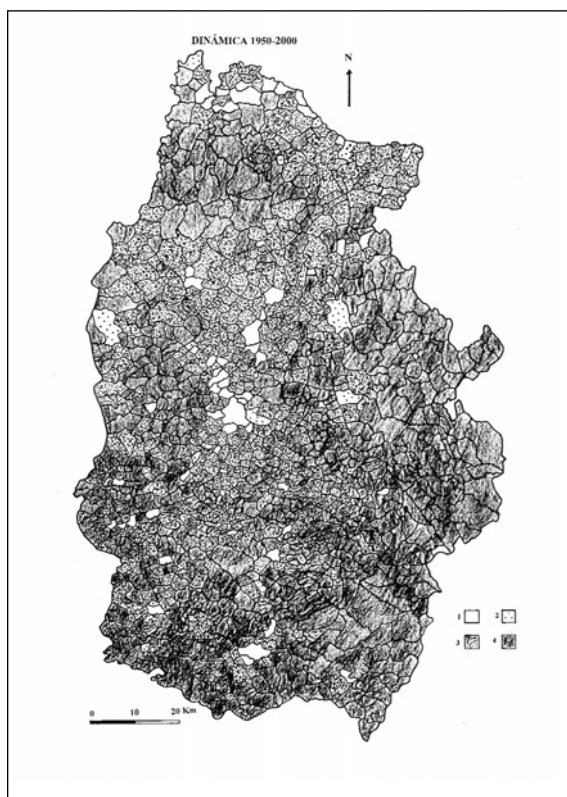


Fig. 8. Dinámica da poboación a escala parroquial na provincia de Lugo, 1950-2000. 1, Crecemento; 2, Decremento ata o 9,9%; 3, Decremento do 10 ó 49,9%; e 4, Decremento do 50% e máis. Fonte: INE. Base cartográfica: Torres Luna, M.P. de e Pazo Labrador, A.J. (1994). Elaboración persoal

4.3. DE 2000 A 2008

O último lapso temporal, que se corresponde coa situación actual, é máis curto con respecto ós dous anteriores, e polo tanto podería pensarse que non sería factible realizar a comparación. Non obstante, a análise dos mapas indícanos como se perpetúa, e incluso acentúa, a situación previa. Á marxe dalgúns incrementos de poboación nalgúns espazos parroquiais sorprendentes (algunhas parroquias de Baltar, Lobios ou A Veiga, en Ourense, ou de Quiroga e Negueira de Muñiz, en Lugo) –que son testemuñais e claramente conxunturais e non deben ocultar a realidade nin desgraciadamente emitir sinais para o optimismo–, os ámbitos que se deseñaban nas anteriores representacións vémoslos de novo debuxados agora. Quizás sexa preciso destacar o proceso de difusión do crecemento

urbano desde as cidades capitais provinciais cara a contornos cada vez máis amplos, que se ven claramente beneficiados desta expansión (os casos de Outeiro de Rei e O Corgo, en Lugo, e de Barbadás, San Cibrao das Viñas e Pereiro de Aguiar, en Ourense, son elocuentes). Aínda que tamén é certo que agora o número de concellos que perden poboación é algo menor (un 85,9% en Ourense e un 88,1% en Lugo), así como o de parroquias (85,3% e 90,2%, respectivamente), iso non debe ocultar o feito de que un 60,9% das parroquias perden máis do 10% dos seus efectivos neste curto período en Ourense (unha media de 6,6 parroquias por municipio perden máis desta cantidade e 5 concellos fano en todas as súas parroquias: Beade, Beariz, Os Blancos, San Xoán de Río e Vilardevós) e un 68,5% en Lugo (unha media de 13,4 parroquias por concello e 5 deles perden en todas as súas parroquias máis do 10%: Folgoso do Caurel, O Incio, Navia de Suarna, Ribas de Sil e Ribeira de Piquín).

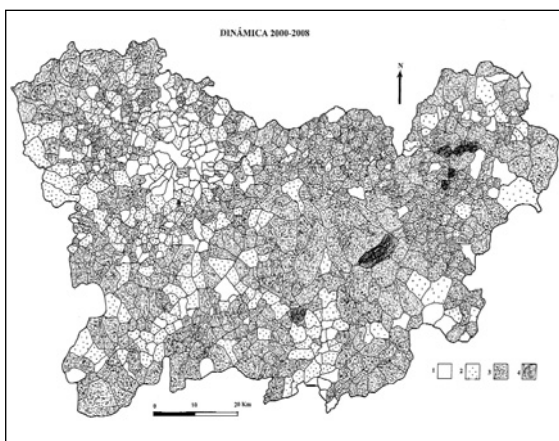


Fig. 9. Dinámica da poboación a escala parroquial na provincia de Ourense, 2000-2008. 1, Crecemento; 2, Decremento ata o 9,9%; 3, Decremento do 10 ó 49,9%; e 4, Decremento do 50% e máis. Fonte: INE. Base cartográfica: Torres Luna, M.P. de e Pazo Labrador, A.J. (1994). Elaboración persoal

Os factores explicativos son moi parecidos ós do período anterior porque se perpetúan as causas e as consecuencias da reorganización territorial. Soamente os espazos máis privilexiados, que se corresponden coas vilas que reforzaron o seu papel central neste contexto de despoboamento, manteñen o tipo con folgura.

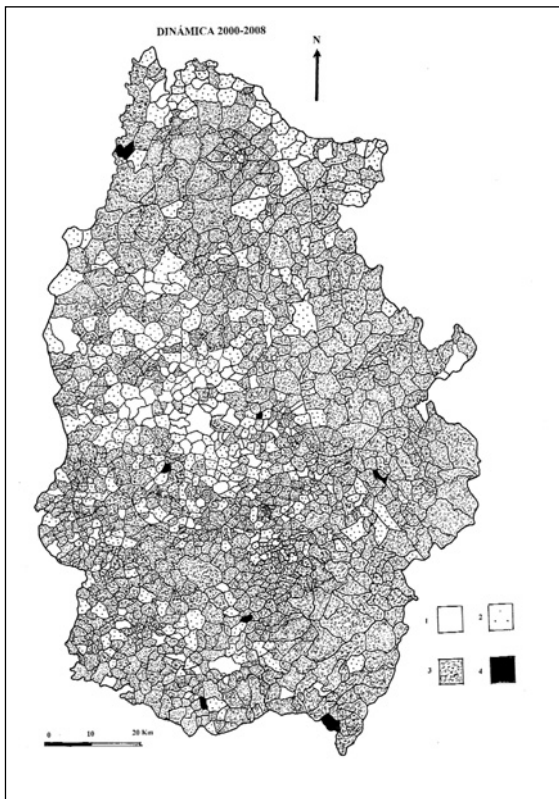


Fig. 10. Dinámica da poboación a escala parroquial na provincia de Lugo, 2000-2008. 1. Crecemento; 2, Decrecemento ata o 9,9%; 3, Decrecemento do 10 ó 49,9%; e 4, Decrecemento do 50% e máis. Fonte: INE. Base cartográfica: Torres Luna, M.P. de e Pazo Labrador, A.J. (1994). Elaboración persoal

Se a todo iso lle engadimos que as estruturas demográficas continúan sendo moi envellecidas, e que os saldos naturais non abandonan o signo negativo, falar de extinción biolóxica non é nin moito menos unha esaxeración. Ademais, os procesos de despoboamento xa non afectan só ás áreas de condicións ambientais máis desfavorables, senón, e tamén dende o período anterior, a sectores de boas bases para o asentamento e o aproveitamento económico, como os vales do Miño e Sil, O Ribeiro, A Limia, A Terra Chá e os ámbitos interio-

res da Mariña Lucense, co que o panorama é xa absolutamente desolador.

5. A MODO DE CONCLUSIÓN

Acabamos de ver, tras esta análise, que o contexto de xeral e brutal despoboamento afecta á maior parte do territorio das provincias orientais galegas. O modelo que máis se repite, sobre todo nos dous últimos períodos analizados, é o da consolidación de certos espazos parroquiais privilexiados en contextos de declive demográfico grave, que non extrapolan o seu comportamento nin sequera ó resto dos seus espazos municipais. É por iso que a escala parroquial nos permitiu ver con moita claridade e detalle a magnitude do desastre, que por outra parte, e dende unha óptica meramente técnica, despoxada doutro tipo de consideracións, obedece á nova lóxica territorial imposta polo desenvolvemento do proceso de urbanización nas últimas décadas nunha rexión como Galicia. Os distintos factores que contribuíron a configurar a súa historia demográfica recente son tamén os causantes do debuxo do despoboamento, neste caso na Galicia Oriental, pero tamén dos reequilibrios que se producen na Galicia Occidental e que privilexian determinados eixos de desenvolvemento en detrimento de espazos marxinais e progresivamente desertizados.

Hoxe atopamos xa catro parroquias deshabitadas na Galicia Oriental por causas demográficas (Santiago de Casardeita, en Celanova; San Martiño de Rebordondo, en Monterrei; San Tomé de Riomao, en A Veiga; e San Salvador de Soutomerille, en Castroverde, esta xa desde hai case trinta anos) e 15 parroquias en Ourense e 5 en Lugo non sobrepasan os 10 habitantes, estando abocadas á extinción nun curto prazo. Unha tendencia que tenderá a acentuarse no futuro próximo e que pinta un negro panorama no interior da rexión, contribuíndo a agrandar a fenda evidente cos espazos máis dinámicos. O camiño cara á desarticulación do territorio está aberto, porque as áreas en vías de despoboación continúan esta dinámica en tanto os espazos máis privilexiados tenden a manterse e incluso a incrementar os seus efectivos.

6. BIBLIOGRAFÍA

- ALDREY VÁZQUEZ, J.A. (2006): *A poboación galega, 1900-2005*. Vigo: Ir Indo.
- CASAS TORRES, J. M., MIRALBÉS BEDERA, R. e TORRES LUNA, M.P. de (1976): *Galicia. Mapa e índices de localización xeográfica de sus parroquias*. Santiago: Departamento de Geografía de la Universidad de Santiago-CSIC.
- LOIS GONZÁLEZ, R.C. e RODRÍGUEZ GONZÁLEZ, R. (1994): “O retroceso da poboación campesiña e a crise da vida parroquial en Galicia. A importancia da análise microespacial”, en *Pontenova*, n.º 0, pp. 81-92.
- MIRALBÉS BEDERA, R., TORRES LUNA, M.P. de e RODRÍGUEZ MARTÍNEZ-CONDE, R. (1979): *Mapa de límites de las parroquias de Galicia*. Santiago: Secretariado de Publicaciones de la Universidad de Santiago.
- OTERO ENRÍQUEZ, R. e GÓMEZ RODRÍGUEZ, S. (2007): “La desconcentración urbana en el sistema territorial de Galicia: un enfoque conceptual y empírico”, en *Boletín de la AGE*, n.º 44, pp. 259-277.
- PAZO LABRADOR, A.J. (1989): “Notas para el estudio de los asentamientos rurales en Galicia”, en *Actas do Simposio Internacional sobre Otero Pedrayo e a Xeografía de Galicia*, Santiago: Consello da Cultura Galega, pp.149-180.
- PAZO LABRADOR, A.J. (2000): “El hábitat rural tradicional gallego. Un recurso de las nuevas modalidades turísticas”, en HERNÁNDEZ BORGE, J., DÍAZ FERNÁNDEZ, J.A. y PATIÑO ROMARÍS, C. (coords.): *O turismo en Galicia. Potencialidades endóxeas de desenvolvemento urbano e económico*, Pontevedra: Excma. Deputación Provincial de Pontevedra, pp. 197-237.
- PAZO LABRADOR, A.J. (2004): “La evolución reciente de la población gallega a escala parroquial. Ensayo de representación cartográfica”, en *Minius. Revista do Departamento de Historia, Arte e Xeografía*, n.º XII, pp. 241-260.
- PAZO LABRADOR, A.J. (2005): “La parroquia rural en Galicia. De espacio vivido a contenedor de habitantes”, en *Homenaxe á Profesora Lola F. Ferro. Estudos de Historia, Arte e Xeografía*, Vigo: Servicio de Publicacións da Universidade de Vigo, pp. 377-400.
- PAZO LABRADOR, A.J. (2009): “O valor da escala parroquial na análise dos cambios da ocupación territorial na provincia de Pontevedra”, en *Madrygal*, n.º 12, pp. 79-89.
- PAZO LABRADOR, A.J. e SANTOS SOLLÁ, X.M. (1994): “O declive demográfico da parroquia rural galega. O caso da provincia da Coruña”, en *Adaxe*, n.º 10, pp. 111-120.
- PAZO LABRADOR, A.J. e SANTOS SOLLÁ, X.M. (1995): *Poboación e territorio. As parroquias galegas nos últimos cen anos*. Santiago: Difux-Xunta de Galicia.
- PRECEDO LEDO, A. (dir.) (1999): *Informe demográfico de Galicia*. A Coruña: Fundación Caixa Galicia.
- PRECEDO LEDO, A. e GALLEGO PRIEGO, M. (dir.) (2001): *Mapa de parroquias de Galicia. 1:200.000*. Barcelona: Sociedade para o Desenvolvemento Comarcal de Galicia.
- RODRÍGUEZ CAMPOS, J. (1994): “¿Qué es la parroquia rural en Galicia, una institución o una imagen?”, en *Antropología sin fronteras: ensayos en honor a Carmelo Lisón*, Madrid: CIS, pp. 445-454.
- RODRÍGUEZ GONZÁLEZ, R. (1997): *La urbanización del espacio rural en Galicia*. Barcelona: Oikos-Tau.
- RODRÍGUEZ GONZÁLEZ, R. (dir.) (2004): *Os concellos galegos para o século XXI. Análise dunha reestructuración do territorio e do goberno local*. Lalín: USC-IDEGA.
- TORRES LUNA, M.P. de e PAZO LABRADOR, A.J. (1994): *Parroquias y Arciprestazgos de Galicia*. Santiago: Servicio de Publicacións da Universidade de Santiago.
- TORRES LUNA, M.P. de e LOIS GONZÁLEZ, R.C. (1995): “Claves para la interpretación del mundo urbano gallego”, en *Anales de Geografía de la Universidad Complutense*, n.º 15, pp. 731-740.
- TORRES LUNA, M.P. de, PÉREZ FARIÑA, M.L. e CHANTADA ACOSTA, J.R. (1985): *Las parroquias de Galicia. Cartografía y estadísticas*. Santiago: Secretariado de Publicaciones de la Universidad de Santiago.
- TORRES LUNA, M.P. de, PÉREZ FARIÑA, M.L. e SANTOS SOLLÁ, X.M. (1989): *Municipios y parroquias de Galicia*. Santiago: Servicio de Publicacións da Universidade de Santiago.