

Números cromosómicos en *Serratula* L.

Paloma Cantó (*)

Resumen: Cantó, P. *Números cromosómicos en Serratula* L. (Asteraceae). *Lazaroa*, 8: 85-90 (1985).

Se estudian 27 poblaciones de 8 táxones ibéricos del género *Serratula* L. Se obtienen los siguientes números cromosómicos: *S. pinnatifida* (Cav.) Poiret in Lam., $2n = 30$; *S. baetica* Boiss. ex DC. subsp. *baetica*, $2n = 30, 60$; *S. baetica* subsp. *alcalae* (Cosson) Rouy, $2n = 30$; *S. baetica* subsp. *lusitanica* Cantó, $2n = 30, 60$; *S. monardii* Dufour var. *monardii* f. *monardii*, $2n = 30, 90$; *S. monardii* var. *monardii* f. *abulensis* (Pau) Cantó, $2n = 90$; *S. monardii* var. *algarbiensis* Cantó, $2n = 30$; *S. flavescens* (L.) Poiret in Lam. subsp. *leucantha* (Cav.) Cantó & Costa var. *neglecta* (Iljin) Cantó, $2n = 30$.

Abstract: Cantó, P. *Chromosome numbers in Serratula* L. (Asteraceae). *Lazaroa*, 8: 85-90 (1985).

27 Iberian populations of 8 taxa of the genus *Serratula* L. have been studied. The results are: *S. pinnatifida* (Cav.) Poiret in Lam., $2n = 30$; *S. baetica* Boiss. ex DC. subsp. *baetica*, $2n = 30, 60$; *S. baetica* subsp. *alcalae* (Cosson) Rouy, $2n = 30$; *S. baetica* subsp. *lusitanica* Cantó, $2n = 30, 60$; *S. monardii* Dufour var. *monardii* f. *monardii*, $2n = 30, 90$; *S. monardii* var. *monardii* f. *abulensis* (Pau) Cantó, $2n = 90$; *S. monardii* var. *algarbiensis* Cantó, $2n = 30$; *S. flavescens* (L.) Poiret in Lam. subsp. *leucantha* (Cav.) Cantó & Costa var. *neglecta* (Iljin) Cantó, $2n = 30$.

Los recuentos se realizaron sobre meristemas radicales de plantas recogidas en el campo y trasplantadas a macetas. La técnica fue la misma que empleamos en anteriores recuentos de *Serratula* (CANTÓ 1982).

Los pliegos testigo de las localidades estudiadas se conservan en el Herbario de la Facultad de Farmacia de Madrid (MAF).

(*) Departamento de Botánica, Fac. Farmacia, Universidad Complutense.

1. **Serratula pinnatifida** (Cav.) Poiret in Lam., Encycl. Méth. Bot. 6: 561. 1805.

ESPAÑA: **Cádiz**: entre Alcalá de los Gazules y Ubrique, sobre margas. 15-VII-1981, C. Arnáiz, A. G. Bueno & P. Cantó, MAF108741.

$2n=30$ (Fig. 1.1)

Esta especie tiene un comportamiento esencialmente tetraploide, $2n=60$ (CANTÓ 1982: 194), hemos observado además $2n=30$; los individuos de estas poblaciones no muestran diferencias morfológicas apreciables.

2. **Serratula baetica** Boiss. ex DC., Prodr. 7: 306. 1838 subsp. **baetica**

ESPAÑA: **Málaga**: Sierra Bermeja, sobre serpentinas, en *Halimio atriplicifolii-Digitalatum laciniatae*, 9201 m, 11-V-1979, P. Cantó, P. Cubas, G. López & C. Pardo, MAF105862; Sierra Bermeja, en *Stachelino-Ulicion baetici*, 19-VI-1981, P. Cantó & S. Laorga, MAF108739; Sierra Parda de Tolox, suelo peridotítico, 19-VI-1981, P. Cantó & S. Laorga, MAF108738.

$2n=30, 60$.

Los resultados de $2n=30$ pertenecen a las poblaciones de Sierra Bermeja y $2n=60$ a las de Sierra Parda de Tolox. Se ha observado que estas variaciones no se corresponden con diferencias morfológicas significativas.

3. **Serratula baetica** Boiss. ex DC. subsp. **alcalae** (Cosson) Rouy, III. Pl. Eur. Rar. 5: 39, t. 119. 1896.

ESPAÑA: **Cádiz**: desvío de Los Barrios a Chiclana y Jerez de la Frontera, en *Genisto tridentis-Stauracanthetum boivini*, areniscas, 7-V-1980, P. Cantó & P. Cubas, MAF105817; Alcalá de los Gazules, Monte Picacho, en *Genisto tridentis-Stauracanthetum boivini*, areniscas, 16-VI-1980, P. Cantó & C. Navarro, MAF105818; Puerto de Galis, en *Genisto tridentis-Stauracanthetum boivini*, 17-VII-1981, C. Arnáiz, A. G. Bueno & P. Cantó, MAF108721.

$2n=30$ (Fig. 1.3)

4. **Serratula baetica** Boiss. ex DC. subsp. **lusitanica** Cantó in Lazaroa 3: 385. 1981.

PORTUGAL: **Estremadura**: Sierra de Arrabida, en *Melico-Cocciferetum*, 15-VI-1981, P. Cantó & S. Laorga, MAF108725; Cabo Espichel, calizas jurásicas, 15-VI-1981, P. Cantó & S. Laorga, MAF108708; Sesimbra, proximidades del castillo, en *Melico-Cocciferetum*, 15-VI-1981, P. Cantó & S. Laorga, MAF108727; **Ribatejo**: entre Eiria y Alcoentre, 16-VI-1981, P. Cantó & S. Laorga, MAF108726.

$2n=30, 60$ (Figs. 1.2 y 1.4)

Nuestros recuentos de Sierra de Arrabida, $2n=30$, coinciden con los realizados anteriormente por nosotros (CANTÓ 1982). En los resultados de Cabo Es-

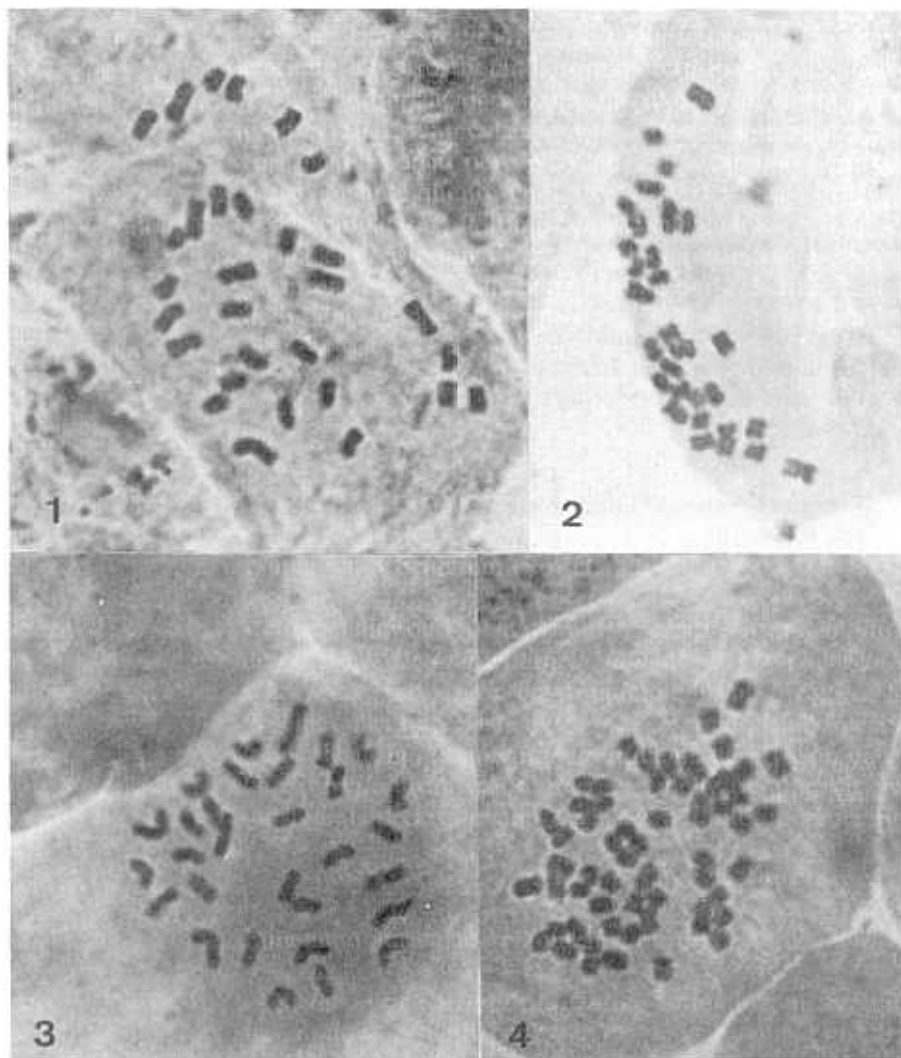


Fig. —1. *S. pinnatifida*, $2n=30$, Cádiz, Ubrique; 2. *S. baetica* subsp. *lusitanica*, $2n=30$, Extremadura, Sierra de Arrabida; 3. *S. baetica* subsp. *alcalae*, $2n=30$, Cádiz, Alcalá de los Gazules; 4. *S. baetica* subsp. *lusitanica*, $2n=60$, Ribatejo, entre Eiría y Alcoentre.

pichel, Sesimbra y Ribatejo hemos obtenido $2n=60$. Estas variaciones no se corresponden con diferencias morfológicas apreciables.

FERNÁNDEZ y QUEIRÓS (1971) contaron $2n=60$ en *Serratula* sp. procedente de Algarve, en nuestra opinión dicho recuento pudiera provenir de *S. baetica* subsp. *lusitanica*.

5. **Serratula monardii** Dufour in Ann. Sci. Nat. 23: 155.1831 var. **monardii** f. **monardii**

ESPAÑA: **Cádiz**: entre Chiclana y Conil, suelo rojo mediterráneo con fases arenosas, en *Erico scopariae-Ulicetum australis*, 7-V-1980, P. Cantó & P. Cubas, MAF108696; **PORTUGAL**: **Alto Alentejo**: Vendas Novas, Polígono, en *Erico scopariae-Ulicetum australis*, 14-VI-1981, P. Cantó & S. Laorga, MAF108695; **Extremadura**: entre Aguas de Moura y Setúbal, claros de alcornocal, 14-VI-1981, P. Cantó & S. Laorga, MAF108701; Entre Casas da Serra y Sesimbra, claros de alcornocal, 14-VI-1981, P. Cantó & S. Laorga.

$2n = 30, 90$ (Fig. 2.5)

Este taxon en las localidades portuguesas tienen un comportamiento hexaploide, mientras que en Cádiz es diploide. No hemos encontrado diferencias morfológicas para poder separar ambas razas cromosómicas con alguna categoría taxonómica.

6. **Serratula monardii** Dufour var. **monardii** f. **abulensis** (Pau) Cantó in Lazaroa 6: 56. 1985.

ESPAÑA: **Huelva**: Hinojos, en *Halimio-Stauracanthetum genistoidis*, 18-VI-1980, P. Cantó & C. Navarro, MAF108689; Rociana, suelo arenoso, 26-III-1980, P. Cantó & P. Cubas; **Salamanca**: Aldehuela de Yeltes, Cristo de la Laguna, 10-VII-1979, P. Cantó & als.; **Toledo**: Sierra del Rebollarajo, en *Genisto hirsutae-Cistetum ladaniferi ericetosum australis*, 27-V-1980, P. Cantó, S. Laorga, G. Moreno & A. Velasco, MAF108692.

$2n = 90$ (Fig. 2.6)

Nuestros resultados concuerdan con los ofrecidos por CANNON & MARSHALL (1976: 251).

7. **Serratula monardii** Dufour var. **algarbiensis** Cantó in Lazaroa 6: 60. 1985.

PORTUGAL: **Algarve**: entre Sagres y San Vicente, suelos arenosos en superficie, 29-V-1981, P. Cantó & M. Romero, MAF108704; Faro: Monte Negro, en *Ulici eriocladi-Cistetum ladaniferi*, 27-V-1981, P. Cantó & M. Romero, MAF108705 y MAF108707; Quarteira, arenas, en *Ulici eriocladi-Cistetum ladaniferi*, 28-V-1981, P. Cantó & M. Romero.

$2n = 30$ (Fig. 2.7)

8. **Serratula flavescens** (L.) Poiret subsp. **leucantha** (Cav.) Cantó & Costa var. **neglecta** (Iljin) Cantó in Lazaroa 6: 73. 1985.

ESPAÑA: **Granada**: Almuñécar, Cerro Gordo, calizas dolomíticas cristalinas, 200 m, *Phlomidetalia purpureae*, 15-V-1979, P. Cantó, P. Cubas, G. López & C. Pardo, MAF108751; **Málaga**: Cerro de San Antón, calizas dolomíticas, *Saturejo-Coridothymion*, 420 m, 18-V-1979, P. Cantó, P. Cubas, G. López & C. Pardo, MAF108750; **PORTUGAL**: **Algarve**: entre Estoí y San Bras de Al Portel, sustrato jurásico, en *Phlomidetalia purpureae*, 27-V-1981, P. Cantó & M. Romero, MAF108748; Al-fandanga, calizas, en *Phlomidetalia purpureae*, 28-III-1980, P. Cantó & P. Cubas, MAF108747.

$2n = 30$ (Fig. 2.8)

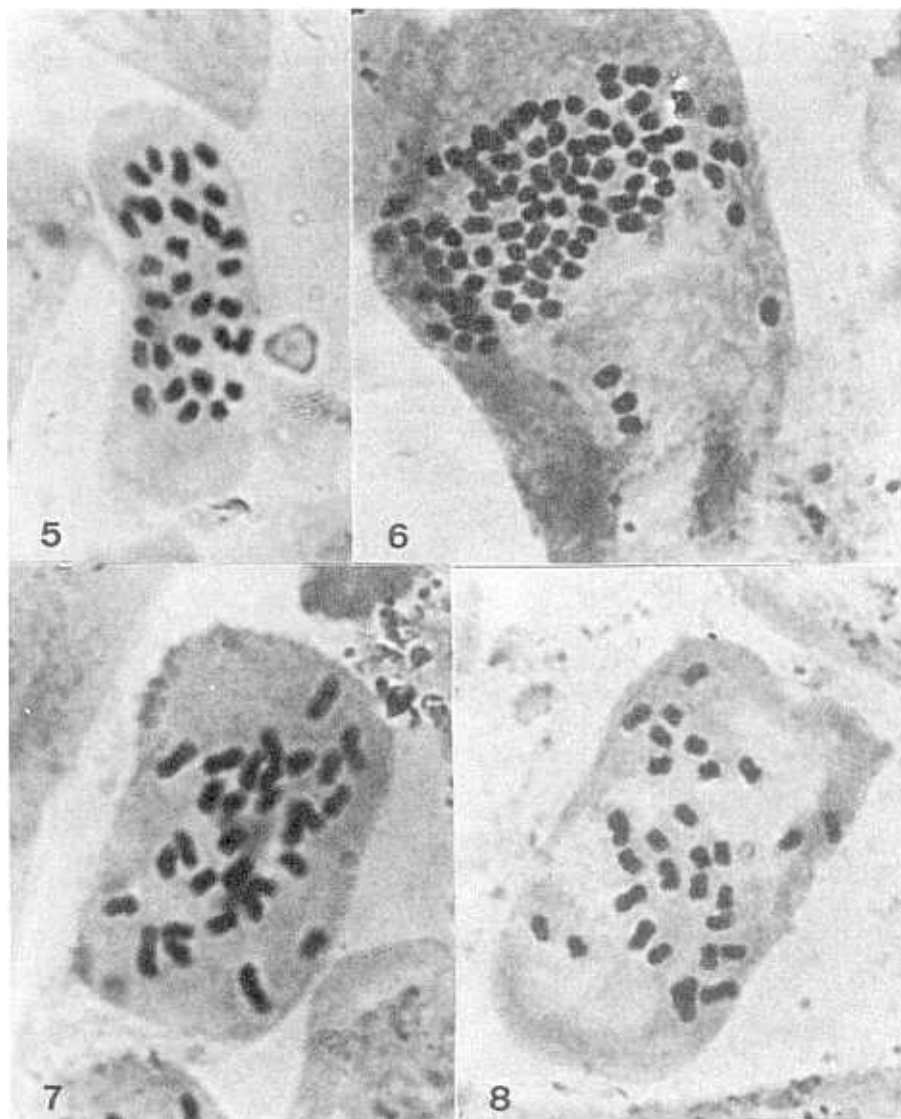


Fig. 2.—5. *S. monardii* var. *monardii* f. *monardii*, $2n=30$, Cádiz, entre Chiclana y Conil; 6. *S. monardii* var. *monardii* f. *abulensis*, $2n=90$, Toledo, Sierra de Rebollarejo; 7. *S. monardii* var. *algarbiensis*, $2n=30$, Algarve, Faro; 8. *S. flavescens* subsp. *leucantha* var. *neglecta* $2n=30$, Algarve, Alfandanga.

BIBLIOGRAFIA

- Cannon, J. F. & Marshall, J. B. —1976— *Serratula* L., in Tutin & al. (eds.) — *Flora Europaea*, 4: 250-252, Cambridge.
- Cantó, P. —1982— Números cromosómicos en algunos táxones del género *Serratula* L. (Asteraceae) — *Lazaroa*, 3: 189-195.
- Fernández, A. & Queirós, M. —1971— Contribution a la connaissance cytotaxinomique des Spermatophyta du Portugal. II Compositae — *Bol. Soc. Brot.*, 45 (sér. 2): 5-122.