

Rinodina mayrhoferi spec. nov. nuevo taxon de la flora líquénica española

A. Crespo (*)

Resumen: Crespo, A. *Rinodina mayrhoferi* sp. nova nuevo taxon de la flora líquénica española. *Lazaroa*, 5: 261-264 (1983).

Se describe una nueva especie líquénica epifítica del género *Rinodina*. *Rinodina mayrhoferi* Crespo posee esporas del tipo *bicincta* (POELT & MAYRHOFER, 1979) y se encuentra habitualmente sobre *Juniperus thurifera* L. en localidades siempre continentales de la Península Ibérica.

Abstract: Crespo, A. *Rinodina mayrhoferi* sp. nova new taxon for the spanish lichen flora. *Lazaroa*, 5: 261-264 (1983).

A new epiphytic lichen species of the genus *Rinodina* is described. *Rinodina mayrhoferi* Crespo has *bicincta*-type spores (POELT & MAYRHOFER, 1979), and grows usually on *Juniperus thurifera* L., always in continental localities of the Iberian Peninsula.

Rinodina mayrhoferi** Crespo spec. nov.

Thallus sordide albescens ad brunnescens, squamosus, squamae parvae areoliformes, marginibus lobatis saepe adscendentibus, corticatae. Apothecia lecanorina, marginibus persistentibus, discis concavis ad subconvexis nigrescentibusque. Hymenia 60-80 µm alta. Epihymenia atrocyanea (K + violacea). Paraphyses 1,5-1,8 µm crassae, capitatae, capitulis 2-2,5 µm crassis. Sporae 8:nae typo bicincta, 18-22,5 × 8,5 µm.

(*) Departamento de Botánica, Facultad de Farmacia, Universidad Complutense, Madrid.

(**) *mayrhoferi*: dedicada a H. Mayrhofer, monógrafo del género, de cuya experiencia y conocimientos nos hemos beneficiado.

Typus. Hispania, Soria: Aguilar de Montuena, 900 msm, ad *corticem Juniperus thurifera* L., 1983, Crespo & al. (MAF lich 2480 *Holotypus*; GZU, Poelt, Mayrhofer, Vezda, *Isotypis*).

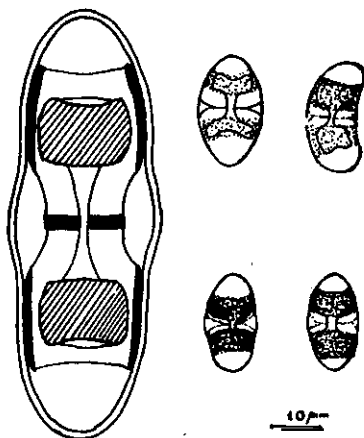


Fig. 1.—*Rinodina mayrhoferi* Crespo. Ascóporas del material tipo (diagrama y visión óptica).

Descripción

Talo gris parduzco, escuamuloso; escuámulas suberectas de hasta 1 mm, muy divididas, corticadas; córtex superior paraplectenquimático, médula laxa y córtex inferior indistinto. En ocasiones, el talo es casi inexistente o se presenta constituido por gránulos dispersos, lo cual parece deberse a las características del sustrato que, tratándose normalmente de corteza de sabinas (*Juniperus thurifera* L.), se deshilacha permaneciendo únicamente los ascocarpos del liquen por ser más consistentes e hifas medulares dispersas. Ascocarpos 0,3-0,6 mm, dispersos, lecanorinos, sésiles, marginados, cóncavos a planos; disco negro y margen en general persistente, algo más claro que el talo, de aspecto finísimamente farináceo. Córtex del margen paraplectenquimático, presentando los extremos de algunas hifas salientes, lo cual confiere una cierta pubescencia que se traduce en la consistencia farinácea que se aprecia bajo la lupa. Excipulo apicalmente ensanchado, al nivel del epihimenio se presenta como éste, coloreado por un pigmento verde azulado, constituyendo una banda continua que penetra bajo el córtex. Himenio, 60-80 μm de alto. Epihimenio verde azulado. Hipotecio incoloro de dimensiones muy variables. Paráfisis ramificadas, libres de 1,5-1,8 μm de ancho, no mazudas, septadas, con célula apical poco diferenciada, esférica de 2-2,5 μm de diámetro. Esporas por 8, de 18-22,5 \times 8,5-10,5 μm , tipo *bicincta* (POELT MAYRHOFFER, 1979) con lúminas semejantes a las del tipo *Mischoblastia* (fig. 1). Epihimenio y banda exterior del excipulo KOH+ violeta. Córtex y excipulo I—.

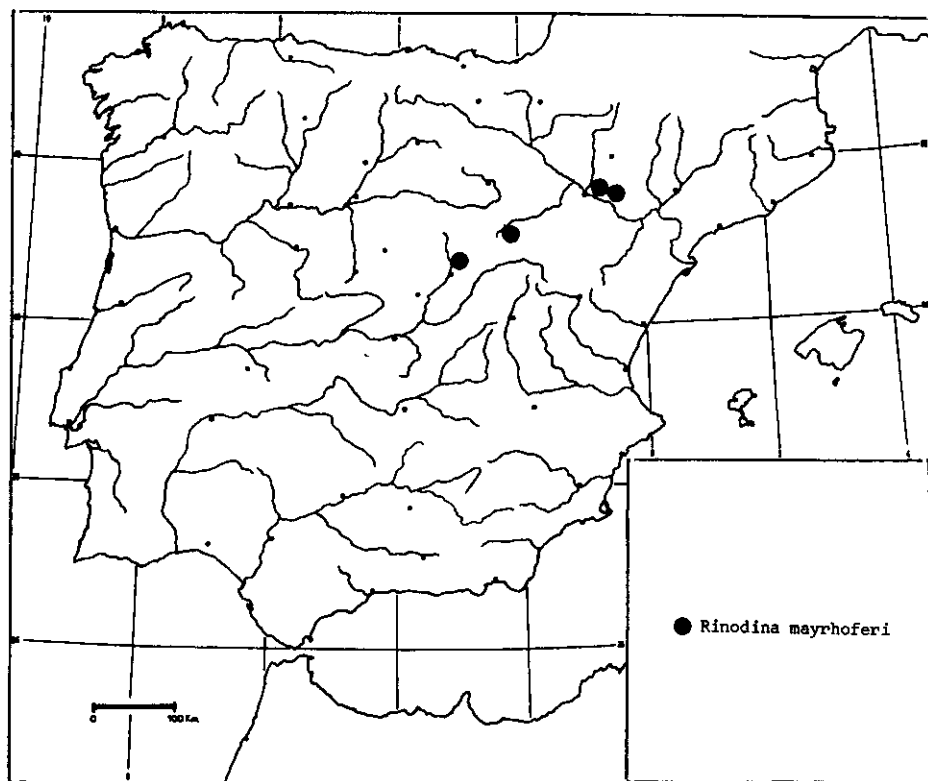


Fig. 2.—Distribución conocida de la especie descrita.

Distribución

Elemento mediterráneo continental. SORIA: Aguilar de Motuena (900 msm). GUADALAJARA: Tamajón (1000 m). ZARAGOZA: Montes de la Retuerta (250 m); Villafranca (200 m; leg. K. Kalb *apud* Mayrhofer *in litt.*). Todas nuestras muestras han sido recolectadas sobre *Juniperus thurifera* L. en ambientes de sabinares secos y semiáridos (fig. 2). Especies acompañantes: *Aspicilia mutabilis* (Ach.) Koerb. *Strangospora ochrophora* (Nyl.) R. Anderson, *Caloplaca cerina* (Ehrh. ex Hedw.). Th. Fr., *Lecanora sienae* B. de lasd., *Physcia* sp. pl., *Phaeophyscia* sp. pl., etc.

Discusión

Rinodina mayrhoferi, siguiendo los criterios sistemáticos que hoy se atienden en el género (POELT & MAYRHOFER, 1979; MAYRHOFER &

POELT, 1979), representa un taxón muy bien caracterizado por sus esporas tipo *bicincta*, que además de mostrar las dos características bandas oscuras tienen una especial disposición de las paredes internas (fig. 1) semejante a la de *R. subglaucescens* (Nyl.) Sheard. (= *R. santorinensis* Steiner), aunque con lúmina por lo general mucho más deprimida, como en *Mischoblastia*. El color del epihimnio y su reacción violeta con KOH es otro carácter interesante en la especie. Entre las *Rinodina* epífitas, *R. colobina* (Ach.) Th. Fr. (= *R. leprosa* Massal.) presenta el mismo carácter químico; no obstante, las esporas carecen de las bandas oscuras que caracterizan al tipo *Bicincta*. A este respecto podemos resaltar que *R. colobina* es un taxón raro en el centro y occidente de la Península Ibérica, pero nunca lo hemos recolectado en las mismas estaciones de *R. mayrhoferi*.

Por último, *R. soreliata* Magnusson, también de epihimnio K+ violeta, descrita sobre una única colección portuguesa, presenta esporas mucho menores, aunque también de lúmina proporcionalmente pequeña y pared gruesa. No hemos estudiado material de esta especie, pero ningún dato hace suponer que pudiera presentar en las esporas las bandas oscuras del tipo *bicincta*.

BIBLIOGRAFÍA

- Hafellner, J., Mayrhofer, H. & Poelt, J. —1979— Die Gattungen der Flechtenfamilie Physciaceae. *Herzogia*, 5: 39-79.
- Magnusson, A. H. —1947— Studies in non-saxicolous species of *Rinodina*. Meddel Göteborg. Bot. Trädg., 17: 191-338.
- Malme, G. O. —1902— Die Flechten der ersten Regnellschen Expedition. II. Die Gattung *Rinodina* (Ach.) Stiz.. Bih. Kongl. Svenska Vetensk.—Akad. Handl. 28 (1): 1-50.
- Mayrhofer, H. & Poelt, J. —1979— Die saxicolen Arten der Flechtengattung *Rinodina*. Cramer. *Bibliotheca lichenologica*, 12.
- Poelt, J. & Mayrhofer, H. —1979— Studien über Ascoporen-Typen der Flechtengattung *Rinodina*. Beiheft zur *Sydowia*, 8: 312-331.
- Rivas-Martínez, S. —1982— Etages bioclimatiques, secteurs chorologiques et series de végétation de l'Espagne méditerranéenne. — *Ecologia Mediterránea*, 8: 275-288.
- Sampaio, G. —1916— Líquenes novos para a flora portuguesa. *Broteria ser. Bot.* 14: 65-84.
- Sheard, J. W. —1967— A revision of the lichen genus *Rinodina* (Ach.) Gray in the British Isles. *Lichenologist*, 3: 328-366.