

# *Conjunto de matrices de sellos romanos procedentes de Sevilla*

FERNANDO FERNÁNDEZ GÓMEZ  
Museo Arqueológico de Sevilla

Nos alegra enormemente poder participar en este merecido homenaje a Michel Ponsich, querido colega y amigo que tanto ha «pateado» las tierras del Sur en busca de restos romanos, aunque sea con un brevísimo trabajo, en el que vamos a presentar un conjunto de matrices de sellos que hemos conocido, lamentablemente fuera de contexto y en ambientes muy diversos, pero a todos los cuales consideramos de interés para dejar registrada al menos su existencia. Con ello creemos prestar también algún servicio a los encargados de recoger datos para la nueva edición del CIL que se prepara en nuestro días.

De ninguna de las matrices conocemos tampoco materiales con los correspondientes positivos, que puedan orientarnos sobre su posible procedencia, aunque confesamos que no hemos empleado en esta tarea demasiado tiempo. La dejamos a otros más introducidos en ella.

El primer ejemplar del conjunto pertenece a los fondos del Museo y es conocido de antiguo, pues ya fue recogido por Hübner en la primera edición del Corpus (II, 6259), entre los «signacula aerea». Procedía del mercado de antigüedades, aunque al parecer se pudo saber que había sido hallado en Algámitas, cerca de Osuna. Es propiedad del Ayuntamiento de Sevilla, que lo tiene depositado en el Museo Arqueológico de la ciudad, en el que se halla registrado con el número ROD. 1881.

Como puede verse en la figura 1, es de forma circular, tiene 85 mm. de diámetro, y en su interior se lee por dos veces, con letras nítidas, en altorrelieve, sobre un fondo rebajado.

P(ubl*ii*) MUSSIDI SEMPRONIANI

Entre nomen y cognomen, una hédera. Las últimas cuatro letras ligadas por necesidades de espacio, pues con el nombre repetido se ha dibujado, escrito de abajo a arriba, ocupando la mayor parte del campo, una gran M, inicial del nomen del interesado y quizá también indicativa de su profesión, M(ercator). En la parte superior las iniciales del trianomina sobre un caduceo encajado en el ángulo central de la M. Debajo, tumbada, una palma. A los lados de la M, la P del praenomen y otro caduceo. En los ángulos laterales de la M, sendas A que no sabemos interpretar.

La pieza se halla en perfecto estado, sin más falta que la de la empuñadura, rota de antiguo, seguramente debilitada por la burbuja de fundición que la ocupaba en buena parte (fig. 1 y lám. I, 1).

El segundo ejemplar no pertenece al Museo. Lo hemos visto de pasada en el mercado de antigüedades de la ciudad y conseguido de él una fotografía para iniciar, si hubiera sido posible, su expediente de adquisición. Pero ni se ha presentado esta oportunidad ni el precio que se pedía por el sello era razonable, por lo que ignoramos su paradero actual.

Es, como el anterior, de bronce, y presenta forma arriñonada, con una especie de ancho peciolo central en la base. La inscripción se distribuye en el campo en forma de creciente en tres líneas superpuestas. El apéndice lo rellenan dos héderas de largo tallo abiertas en sentidos opuestos, quizá

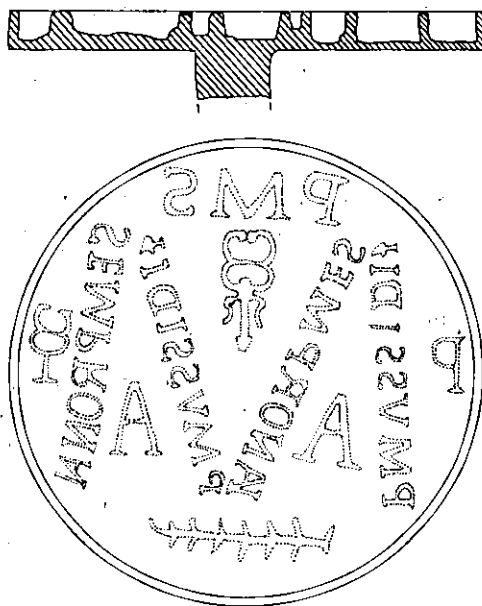


Figura 1



Lámina I-1

como símbolo parlante del contenido del sello, en el que se lee, en letras muy similares a las del ejemplar anterior,

II(duorum) LL(uciorum) SEXTILIO/RUM FELICISSI/MI ET LEGITIMI.

La ET ligadas. Por la parte posterior una anilla longitudinal sirve de agarrador.

Se conserva en perfecto estado. Cuando tuvimos oportunidad de verlo, todavía presentaba restos de la tierra en que había sido encontrado, denunciando lo reciente del hallazgo.

Tiene 50 mm. de altura máxima y 60 de anchura (fig. 2, lám. I, 2).

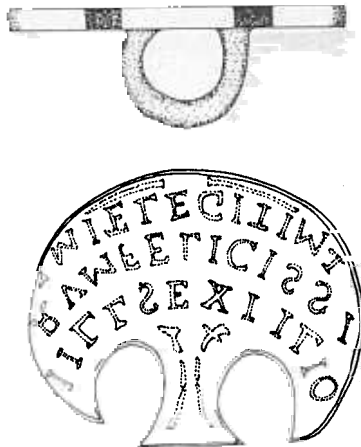


Figura 2

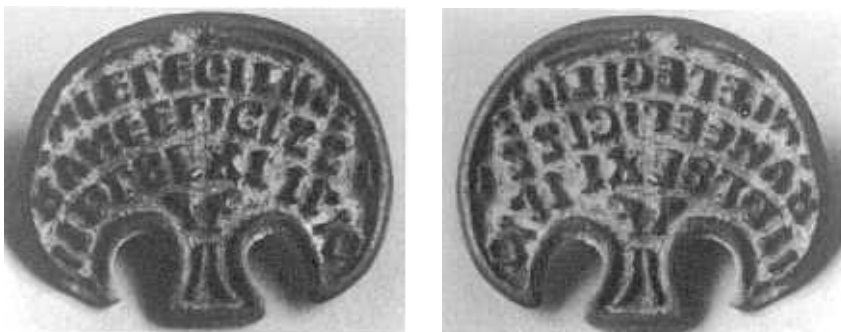


Lámina I-2

Los dos ejemplares que siguen son más corrientes. De forma rectangular, ofrecen aspecto más vulgar y factura menos cuidada. Proceden asimismo del mercado de antigüedades de la ciudad, aunque estos dos ejemplares sí pudieron ser por el contrario adquiridos y se hallan actualmente en depósito en nuestro Museo.

Uno es de bronce, tiene  $54 \times 31 \times 9$  mm., y sobre el campo, en relieve de un par de milímetros, pueden leerse las iniciales de trianomina del personaje,

### P R E

en letras grandes, cuadradas, de 22-26 mm. de altura.

Como le sucedía al primer ejemplar, también a éste le falta la empuñadura, rota de antiguo. El resto se conserva completo y en bastante buen estado (Fig. 3; lám. II, 1).

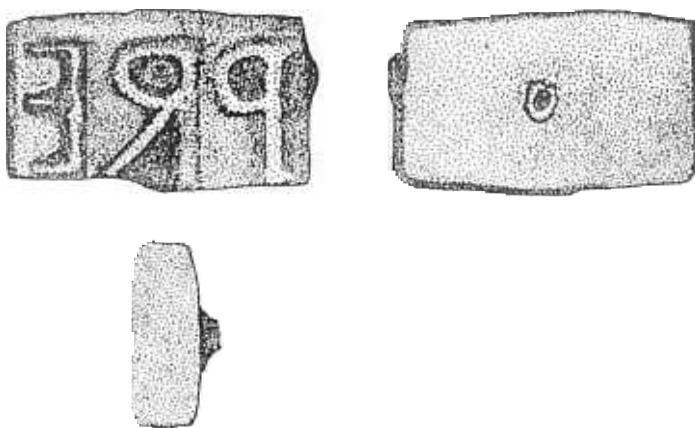


Figura 3



Lámina II-1

La segunda matriz es de plomo, gruesa, tosca, con tendencia a la forma troncopiramidal. Tiene 65 × 29 × 16 mm. de dimensiones máximas. En el campo, dentro de un recuadro lineal, en letras capitales de 5-6 mm. de altura, confusas, desgastadas, se lee:

FABIAE (uci) F(ilia) / VIETAE

Esta segunda línea, entre dos héderas, aún más confusa y desgastada que la primera (fig. 4; lám. II, 2).

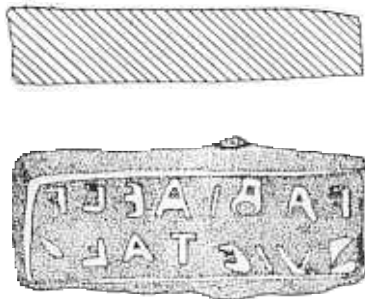


Figura 4

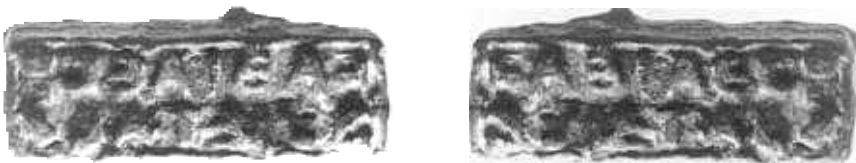


Lámina II-2

Una última matriz podemos presentar. También de bronce, pero de forma muy distinta, pues consta de un largo vástago, 55 mm., de sección poligonal irregular, con un extremo redondeado y el otro ensanchado en un apéndice de forma rectangular, en el que se han grabado, prácticamente

exentas, una P y una S, separadas por una hedera de la misma altura que ellas, 6 mm.

La pieza se conserva prácticamente completa, sin más falta que la parte inferior de la P, rota de antiguo, y algunas lijaduras modernas en el vástago (fig. 5; lám. II, 3).

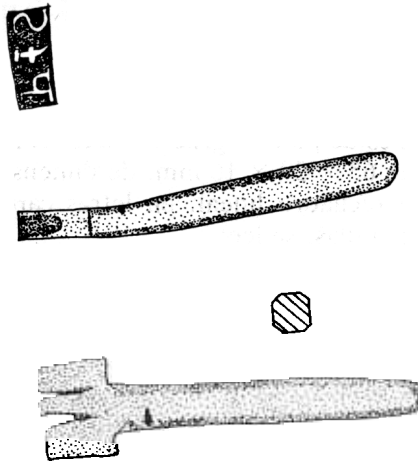


Figura 5

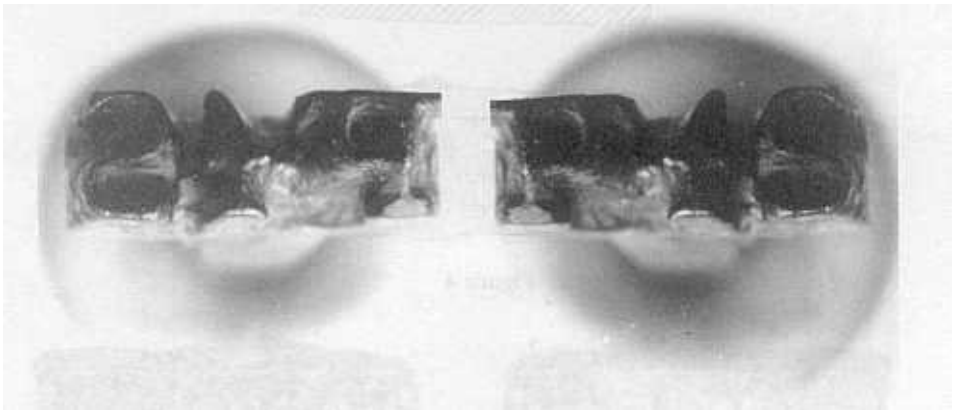


Lámina II-3

Aunque carentes, como hemos dicho, de contexto arqueológico alguno, por el tipo de letra que presentan, podrían ser fechados todos los ejemplares en los siglos I-II, época por otra parte en que este tipo de sellos de bronce parecen haber sido utilizados con mayor intensidad.