

Attaches d'anses de situles italiques d'époque républicaine tardive découvertes dans la ville préromaine de Tamuda (Maroc)

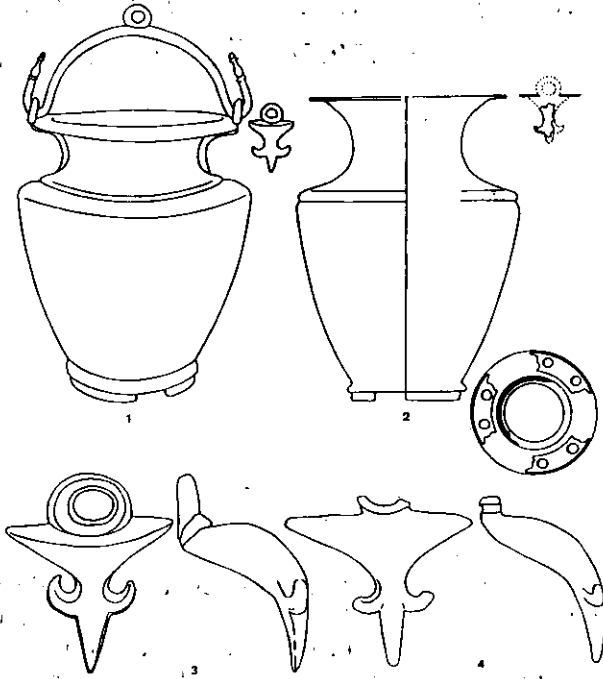
CHRISTIANE BOUBE-PICCOT

Trois attaches d'anses de situles, massives, à surface d'applique fortement concave, surmontées d'une forte bélière annulaire et figurant une large feuille triangulaire, aux côtés incurvés, terminée par une pointe accostée de deux ergots, ont été découvertes à Tamuda¹, ville préromaine située aux proches abords de la côte méditerranéenne.

La forme des récipients auxquels appartenaient ces attaches nous est connue par quatre situles mises au jour, l'une dans la tourbière du Greifensee près de Fällenden, dans le canton de Zurich (*infra*, liste des trouvailles, n.° 9 et pl. 3, fig. 1), la seconde dans la tombe 700 du champ d'urnes d'Ehestorf-Vahrendorf, à l'embouchure de l'Elbe, où elle servait d'urne cinéraire (liste, n.° 11 et pl. 3, fig. 2); les deux autres dans la tombe 19 de la nécropole des Marronniers à *Ugernum* (Beaucaire), datée par un abondant matériel céramique (amphores Dressel 1, campanienne A et B) des deux premiers tiers du Ier siècle avant J.-C. (liste, n.°s 12-13 et pl. 2, figs. 1-2).

Hautes de 24 à 30 cm environ, ces situles ont une courte base convexe et un fond circulaire plat, à légère dépression médiane, marqué d'un point de centrage et de plusieurs cercles concentriques exécutés au tour. Leur corps, en tronc de cône renversé, atteint son plus grand diamètre au niveau

¹ *Infra*, cat. 1-3, pl. 1. Les publications sommaires des fouilles notent la découverte d'une attache durant la campagne de l'été 1945 et signalent que les deux autres ont été trouvées lors de campagnes antérieures. Aucune précision supplémentaire n'est donnée à leur sujet. Ces trois attaches d'anse, de dimensions différentes, ont appartenu à trois situles distinctes.



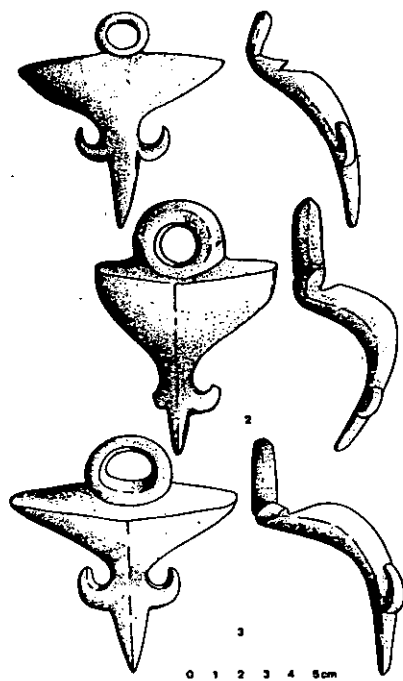
Pl. 1. Attaches d'anses de situles de Tamuda.

de l'épaulement oblique² qui le sépare du haut col cylindrique fortement concave. Un bord plat cerne leur ouverture circulaire. Sur ces récipients, façonnés par martelage et affinés au tour, sont soudées à l'étain des pièces coulées: trois supports en arc de cercle, longs de 7 à 8 cm, forés de deux ouvertures circulaires, fixés à la périphérie du fond; deux attaches pour la préhension de l'anse, sur le sommet du col. Ces attaches lourdes et massives, hautes de 6 à 10 cm environ, au profil d'abord chanfreiné puis très fortement incurvé, figurent soit une large feuille triangulaire à l'aspect de fleur de lis, soit une feuille de vigne trilobée³. L'anse mobile, également coulée, est sommée d'un anneau et chacune de ses extrémités recourbées est modelée en balustre.

Si ce type de situle n'est connu, à ce jour, que par des découvertes isolées, l'Italie du nord semble, cependant, en avoir été le centre de produc-

² Sur les deux situles de la tombe 19 de la nécropole des Marronniers à Beaucaire et sur celle de la tombe 700 du champ d'urnes d'Ehestorf-Vahrendorf une légère gorge, suivie d'une moulure, marque la naissance de l'épaulement. Sur celle de Fällanden la moulure se trouve à la naissance du col.

³ Voir *infra*, et liste des trouvailles n.° 14 (situle découverte dans la tombe 12 de la nécropole des Marronniers à Beaucaire) et n.° 5 (attaches d'anse de la tombe 6 de la nécropole San Bernardo d'Ornavasso).



Pl. 2. 1-2: tombe 19 de la nécropole des Marronniers à Beaucaire (d'après Dedet et al.); 3: Costesti (d'après Glodariu); 4: Cáceres el Viejo (d'après Ulbert).

tion et de diffusion ⁴. Plusieurs éléments ont été découverts, hors sépulture, dans la nécropole San Bernardo d'Ornavasso: une situle dont l'anse, les attaches et les supports ont disparu; l'embouchure et le col d'un second exemplaire et une attache d'anse isolée (liste, n.° 2-4). Dans la tombe 6 de cette même nécropole, que R. De Marinis date de 70 à 25 av. J.-C. ⁵, ont été recueillies une anse et deux attaches figurant une feuille de vigne surmontée d'une forte bélière annulaire (liste, n.° 5), qui appartenaient à une situle du même type, comme le prouve la découverte de la tombe 12 de la nécropole des Marronniers à Beaucaire (liste, n.° 14). Toujours en Cisalpine, une attache d'anse a été mise au jour dans une tombe de guerrier de Misano di Gera d'Adda, datée de la 1ère moitié du Ier s. av. J.-C. (liste, n.° 1). D'une région voisine provient la situle de Fällanden, la situle de Fällanden, dans le canton de Zurich. Les autres trouvailles s'échelonnent de Nuoro en Sardaigne (n.° 6-8, pl. 3, figs. 3-4), au fort dace de Costesti,

⁴ Ce type de situle ne figure pas, à ma connaissance, parmi la vaisselle découverte dans les sites de Campanie détruits par l'éruption du Vésuve.

⁵ R. De Marinis, *Preistoria Alpina*, 1975, p. 354.

au nord du Danube (n.° 10, pl. 2, fig. 3); d'Ehestorf-Vahrendorf, sur le cours inférieur de l'Elbe, à Beaucaire sur le cours inférieur du Rhône. Plus au sud, des attaches d'anses ont été découvertes au sud-ouest de la Péninsule Ibérique, dans le camp légionnaire de la fin de l'époque républicaine de Cáceres del Viejo, abandonné vers 80 av. J.-C. (n.° 15, pl. 2, fig. 4), et au nord du Maroc, dans la petite ville préromaine de Tamuda.

Sans doute, en provenance d'ateliers d'Italie septentrionale, ces situles peuvent être datées des alentours des années 120 aux années 50 av. J.-C. Les trois attaches de Tamuda sont les seuls éléments de situles de cette époque que les fouilles ont découvertes, à ce jour, au Maroc.

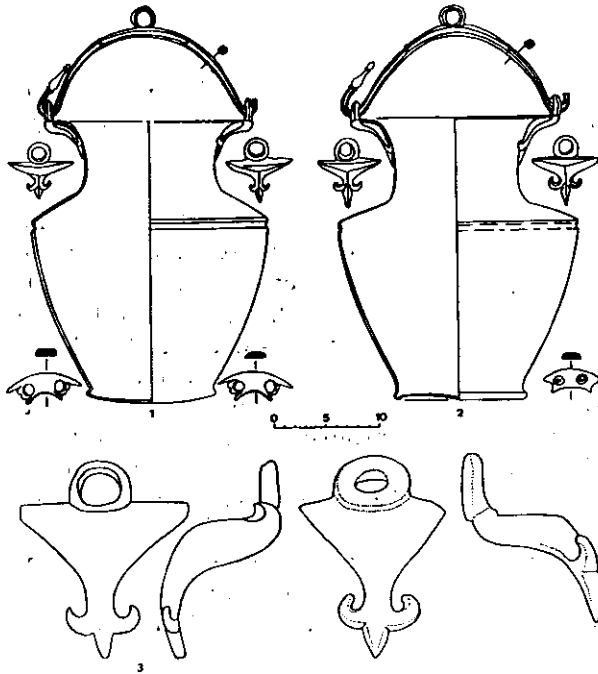
CATALOGUE

1) Pl. 1.

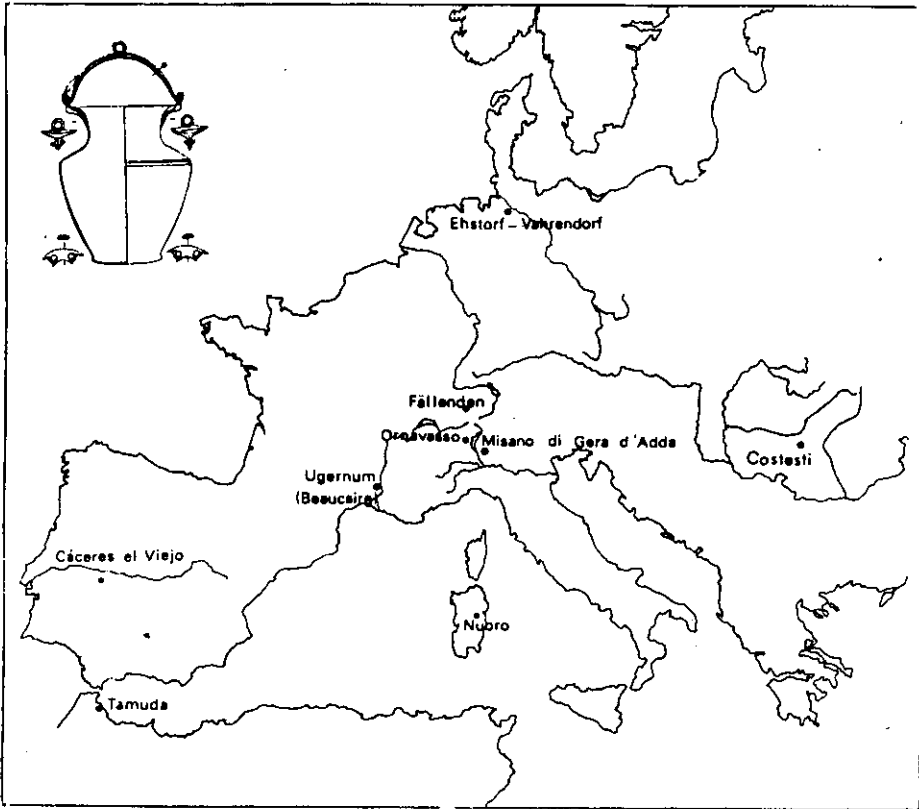
Tamuda (campagne de fouilles 1945).

Musée de Tétouan. Inv. n.° 109.

P. Quintero Atauri y C. Giménez Bernal, *Excavaciones en Tamuda. Memoria resumen de las practicadas en 1945*, n.° 9, Tétouan 1946, p. 11, pl. 5.



Pl. 3. 1: Fällanden (d'après Wegewitz); 2: Ehestorf-Vahrendorf (d'après Wegewitz); 3-4: Nuoro (d'après Caprara).



Pl. 4. Carte de répartition des situles de type Beaucaire.

H. tot.: 10,2 cm; h. de l'applique: 6,8 cm; l. max.: 9,8 cm; diam. de la bélière - ext.: 3,4 cm; int.: 1,7 cm.

Fonte. Ep. max.: 1,8 cm.

Patine gris vert.

Applique triangulaire massive, aux côtés incurvés, sommée d'une forte bélière annulaire et terminée par une pointe accostée de deux ergots. Au revers, la surface d'applique présente d'abord un léger ressaut chanfreiné, qui s'appliquait sous le bord horizontal de la situle, puis s'incurve fortement pour épouser la courbure du haut col concave.

2) Pl. 1.

Tamuda.

Musée de Tétouan. Inv. n.° 108.

H. tot.: 9,8 cm; h. de l'applique: 7,3 cm; l. max.: 7,3 cm; diam. de l'anneau - ext.: 3,5 cm; int.: 1,6 cm.

- Fonte. Ep. max.: 1,7 cm.
- L'un des ergots est endommagé. Patine verte.
- Semblable à la précédente.

3) Pl. 1.

Tamuda.

Musée de Tétouan. Inv. n.° 107.

H. tot.: 9,3 cm; h. de l'applique: 7,3 cm; l. max.: 8,2 cm; diam. de l'anneau - ext.: 2 cm; int.: 1,4 cm.

Fonte. Ep. max.: 1,4 cm.

Semblable aux deux précédentes.

LISTE DES TROUVAILLES

ITALIE SEPTENTRIONALE

Misano di Gera d'Adda (Bergamo)

Tombe de guerrier (incinération):

1. Attache d'anse: - h. act.: 6,7 cm (bélière et base endommagées), l.: 6,5 cm - Musée archéologique de Bergame.

Mobilier de la tombe - 1 trépied en fer; vaisselle de bronze: 2 patelles type Aylesford (1 intacte, 1 fragmentaire), fragments d'l cruche, gourde très endommagée; céramique: campanienne A (2 coupes Lamb. 28, 2 bols Lamb 27, 1 bol Lamb. 5, 1 patère imitation forme 36), 1 vase «a tröttola», 1 pot ovoïde; 1 alabastré fusiforme en calcaire; 3 fibules de bronze à appendice caudal rattaché à l'arc (schéma La Tène II); 2 perles de collier en feuille de bronze; 3 strigiles (2 en bronze, 1 en fer) et 1 anneau porte-strigile en bronze; 1 fragment de miroir; 1 épée de La Tène tardive et son fourreau en bronze, 1 anneau de bronze, 1 pointe de lance et 1 couteau en fer; 1 as de la République avec proue de navire.

M. Tizzoni, «La cultura tardo La Tène in Lombardia»; *Studi Archeologici*, Vol. I, Bergamo 1981, p. 9, n.° 19, pl. 3, f.

Ornavasso: nécropole San Bernardo - Prov. Novara

Trouvailles hors-sépultures:

2 - Une situle (anse et attaches disparues).

P. Piana Agostinetti, *Documenti per la Protostoria della Val d'Ossola. San Bernardo d'Ornavasso e le altre necropoli preromane*. Centro Studi e Documentazione sull'Italia Romana. Monografie a supplemento degli «Atti» - 1, Milano 1972, p. 237, 3, pl. XVIII, n. 4.

3. Une situle dont ne subsiste que la partie supérieure.

Piana Agostinetti, *Val d'Ossola*, pp. 176-177, n.° 13, fig. 183, 6; J. Graue, *Die Gräberfelder von Ornavasso. Eine Studie zur Chronologie der späten Latène-und frühen Kaiserzeit*, Hamburger Beiträge zur Archäologie, 1, Hamburg 1974, pl. 43, 1.

4 - Attache d'anse - h. act.: 8 cm (base endommagée).

Piana Agostinetti, *Val d'Ossola*, p. 179, n.° 20, fig. 184, 7, pl. XIX, 7; Graue, *Ornavasso*, p. 25, fig. 12, 5.

Tombe n.° 6 (tombe de guerrier à inhumation):

5 - Anse et deux attaches modelées en feuille de vigne.

Mobilier de la tombe - vaisselle de bronze: 1 patelle type Aylesford, 1 cruche piriforme type Ornavasso, 1 simpulum type gréco-italique, 1 simpulum type Ornavasso-Pescate; céramique: campanienne (3 patères Lamb. 5 et 1 pyxide Lamb. 3 dont la classe n'est pas précisée), 1 plat à engobe interne rouge pompéien, 1 gobelet fusiforme, à parois fines, forme Mayet II B, 1 cruche à haut col cylindrique; 1 paire de fibules en argent type Almgren 65; 2 strigiles en fer suspendus à l anneau de bronze orné de têtes de canards, 1 rasoir en fer; 1 épée de fer (lame triangulaire à pointe mousse et croisière en forme de cloche) à fourreau de bois renforcé de deux barrettes horizontales et muni de 2 anneaux pour sa suspension, 1 couteau en fer; 1 denier de *Q. Minucius Rufus* (Sydenham 421) de 137-134 av. J.-C., 1 denier de *M. Baebius Tampilus* (Sydenham 489) de 133-126 av. J.-C.

Piana Agostinetti, *Val d'Ossola*, pp. 36-40, n.° 17, fig. 13, 5; Graue, *Ornavasso*, pp. 214-215, pl. 6, fig. 4.

SARDAIGNE

Nuoro

6-8 - Trois attaches d'anses - h.: 8,6 cm; 7,3 cm (bélière endommagée) et 5,3 cm.

R. Caprara, Collezione Comunale, Nuoro, in *Sardegna centro-orientale, dal neolitico alla fine del mondo antico*, cat. expo. Nuoro 1978, pl. L XXIII, a-c; *infra*, pl. 3, figs. 3-4.

SUISSE

Tourbière du Greifensee près de Fällanden (canton de Zürich)

9 - Une situle - h.: 27,2 cm (sans les supports).

Zürich - Schweizerisches Landesmuseum. Inv. n.° 10.824.

W. Wegewitz, «Ein Bronzezeimer der Spätlatènezeit vom Greifensee»,

Helvetia Archaeologica, 50, 1982, pp. 43-47, figs. 8, 11; A. Fitzpatrick, «Die Eimer vom Typus Fällanden: Ein italischer Bronzegefäßstyp des I. Jh. v. Chr.», *Jahrbuch der Schweizerischen Gesellschaft für Ur- und Frühgeschichte*, 70, 1987, pp. 101-110, fig. 1, 1; *infra*, pl. 3, fig. 1.

ROUMANIE

Costesti

10. Attache d'anse.

I: Glodariu, «Bronzes italiques en Dacie préromaine. Pénétration et diffusion», dans *Bronzes hellénistiques et romains: Tradition et renouveau* (Actes du V^e Colloque international sur les bronzes antiques, Lausanne, 8-13 mai 1978), *Cahiers d'Archéologie Romande*, n.° 17, Lausanne 1979, p. 186, pl. 109, fig. 24; *infra*, pl. 2, fig. 3.

ALLEMAGNE

Ehestörf-Vahrendorf (Kreis Harburg)

Champ d'Urnes: tombe 700.

11 - Une situle utilisée comme urne cinéraire - h.: 30 cm (anse disparue). Attaches très endommagées: traces de soudure sur le col. A l'intérieur, 2 fibules en fer de La Tène D1 (ressort nu à 4 spires et corde externe, arc filiforme coudé, porte-ardillon triangulaire ajouré).

Hamburgisches Landesmuseum für Vor- und Frühgeschichte.

W. Wegewitz, *art. cit.*, pp. 39-43, figs. 2-7; *infra*, pl. 3, fig. 2.

FRANCE

Ugernum (Beaucaire); Bouches-du-Rhône: nécropole des Marronniers

Tombe 19.

12-13 - Deux situles - h.: 26,1 et 25,8 cm.

Musée archéologique de Nîmes. Inv. n.° 960-11-1 et 960-11-2.

Mobilier de la tombe - vaisselle de bronze: 1 *simpulum* de type gréco-italique; céramique: 2 amphores Dressel 1 B, campanienne A (13 patères Lamb. 5/7, 3 patères Lamb. 5, 2 patères Lamb. 6, 2 coupes Lamb. 28 c, 1 bol Lamb. 25, 1 bol Lamb. 31 b), campanienne B (1 patère Lamb. 5, 2 patères Lamb. 6 b), imitation campanienne C (1 bol Lamb. 2), céramique non tournée (2 urnes à décor peigné formes: 211 K et 221 J), céramique tournée à pâte claire (3 cruches à anse unique trifide, 1 à panse carénée,

col haut et étroit, 1 à carène douce, col haut et large, 1 à panse globuleuse, col haut et étroit), 1 lampe à huile à bec d'enclume type Ponsich I C; 2 strigiles et 1 anneau porte-strigiles en fer; 1 couteau en fer.

B. Dedet, A. Michelozzi, M. Py, Cl. Raynaud, C. Tendille, *Ugernum. Protohistoire de Beaucaire*, Cahier ARALO, 6, Caveirac 1978, pp. 101-107, fig. 65, n.ºs 4-5 et fig. 76, n.ºs 1-2; *infra*, pl. 2, figs. 1-2.

Tombe 12.

14 - Une situle dont les attaches sont modelées en feuille de vigne - h.: 24 cm.

Mobilier de la tombe (24 pièces dont 2 sont aujourd'hui conservées) - 1 trépied en fer; vaisselle de bronze: 1 *simpulum* de type gréco-italique; céramique: campanienne (1 patère de classe A avec 2 graffiti en croix à l'extérieur, 8 vases et 1 petite coupe dont la classe n'est pas mentionnée, 1 coupe et 1 *péliké* classe B, Lamb. 5 et 10), 1 amphore Dressel 1, 1 gobelet fusiforme, à parois fines, forme Mayet III, commune (3 plats en pâte brune et rugueuse), céramique tournée (1 couvercle et 1 cruche en pâte jaune à anse unique, panse globuleuse, col haut et large), 2 lampes à huile dont 1 à bec d'enclume type Ponsich I C.

Dedet *et al.*, *op. cit.*, pp. 91-93, fig. 55, 2.

ESPAGNE

Cáceres el Viejo (Extremadura)

15 - Attache d'anse - h.: 9,3 cm.

Découverte dans le temple près du bâtiment VIII situé au sud de la Via Quintana.

G. Ulbert, *Cáceres el Viejo. Ein spätrepublikanisches Legionslager in Spanish-Extremadura*, Mainz, 1984, p. 94, n.º 98, pl. 16; *infra*, pl. 2, fig. 4.

MAROC

Tamuda

16-18 - Trois attaches d'anses - h.: 10,2 cm, 9,8 cm, 9,3 cm. *Supra*, cat. 1-3, pl. 1.

of the world, and the fact that the world is not a simple, homogeneous entity. The world is a complex, heterogeneous entity, and the fact that the world is not a simple, homogeneous entity is a fact that is often overlooked. The world is a complex, heterogeneous entity, and the fact that the world is not a simple, homogeneous entity is a fact that is often overlooked.

CONCLUSION

The world is a complex, heterogeneous entity, and the fact that the world is not a simple, homogeneous entity is a fact that is often overlooked. The world is a complex, heterogeneous entity, and the fact that the world is not a simple, homogeneous entity is a fact that is often overlooked. The world is a complex, heterogeneous entity, and the fact that the world is not a simple, homogeneous entity is a fact that is often overlooked. The world is a complex, heterogeneous entity, and the fact that the world is not a simple, homogeneous entity is a fact that is often overlooked.

The world is a complex, heterogeneous entity, and the fact that the world is not a simple, homogeneous entity is a fact that is often overlooked. The world is a complex, heterogeneous entity, and the fact that the world is not a simple, homogeneous entity is a fact that is often overlooked. The world is a complex, heterogeneous entity, and the fact that the world is not a simple, homogeneous entity is a fact that is often overlooked. The world is a complex, heterogeneous entity, and the fact that the world is not a simple, homogeneous entity is a fact that is often overlooked.

The world is a complex, heterogeneous entity, and the fact that the world is not a simple, homogeneous entity is a fact that is often overlooked. The world is a complex, heterogeneous entity, and the fact that the world is not a simple, homogeneous entity is a fact that is often overlooked. The world is a complex, heterogeneous entity, and the fact that the world is not a simple, homogeneous entity is a fact that is often overlooked. The world is a complex, heterogeneous entity, and the fact that the world is not a simple, homogeneous entity is a fact that is often overlooked.