

Las cerámicas aretinas expuestas en el Museo de la catedral de Tarragona

M.^a JESÚS GUTIÉRREZ

He querido que mi colaboración a este homenaje póstumo, fuera sobre un trabajo realizado bajo la dirección de don Antonio. Por ello he elegido las cerámicas aretinas que se exponen en el Museo de la Catedral de Tarragona ¹.

Es tema de discusión si la cerámica aretina llega de Oriente o es una evolución de la cerámica etrusco-campaniense. Nos inclinamos por una u otra opinión, lo que no podemos dudar es de la influencia que tienen los ceramistas orientales en el cambio del gusto, paso del barniz negro al rojo. Con la caída de Alejandría, en septiembre del año 30 a. C., se intensifican las relaciones que producen el auge económico de Roma y la perfección técnica en las fábricas de Arezzo.

La colección que estudiamos consta de trece fragmentos, seis lisos y siete decorados.

NÚM. 1. *Fragmento de fondo con sello y pie*. Número de inventario 1.030 (fig. 1).

Pasta color ladrillo de grano medio y barniz coral. Sello interior en cartela rectangular escrita en doble línea separada por una raya; en la parte superior: AVCTV, en la inferior: C. ANNI. Se registra con el núm. 83f en el CVA². Recoge otro en España también procedente de Tarragona pero que pertenece al Museo Arqueológico y lleva el núm. 1.453, por lo que no corresponde al que describimos. El fondo interior del vaso se decora con dos círculos. El pie sólo tiene un pequeño apoyo. Se une a la pared del vaso y al fondo en ángulo recto.

¹ Doy las gracias al director del Museo y a cuantos me facilitaron este estudio.

² A. Oxe y H. Comfort, *Corpus Vasorum Arretinorum*, Bonn, 1968.

Este sigue plano y lleva grafito donde parece leerse: CALLUS. Este fragmento pertenecería a un plato de la forma Dragendorff 17 B.

NÚM. 2. *Fragmento de fondo con pie y sello.* Número de inventario 1.031 (fig. 1).

Pasta color ladrillo de grano fino y barniz coral algo rojizo de muy buena calidad. Sello interior en cartela rectangular escrita en doble fila, sin división. Pone: SEX/ ANNI, la i de mayor tamaño, en el lado izquierdo lleva delante de las letras un ramo vertical. Corresponde a SEXTUS ANNIUS, registrado en el CVA. con el núm. 88. Se señalan para España 11 fragmentos con este sello. El que más se parece al nuestro, descrito por Posada³ y registrado en el CIL⁴ con el núm. 4.970 26b, le falta la I, por tanto lo consideramos otro fragmento. La decoración se reduce a varios círculos en el fondo interior del vaso. Al exterior, grafito. Parece leerse IVLI. El pie poco desarrollado se une en ángulo recto. El fondo descende hacia el centro. Parece que pertenecía a la forma 5 de Ritterling. Nuestro fragmento alcanza una altura máxima de 1,6 cms.

NÚM. 3. *Fragmento de fondo con sello y pie.* Número de inventario 1.016 (fig. 1).

Pasta color ladrillo de grano medio y barniz rojo con manchas claras. Sello interior en cartela rectangular fragmentada escrita en dos líneas divididas por otra horizontal. En la de arriba pone IASO, en la de abajo TVR, la t y la v ligadas. Corresponde a IASO (TVRANII) recogida en el CIL II 4970 236b. En el CVA se le considera como IASO TYRANNI y hace mención al Tvrani del CIL. El vaso se decora con un círculo en el fondo interior a partir del cual arrancan las paredes. El pie se une a éstas y al fondo en ángulo. La altura máxima alcanzada es de 3 cms. Pertenecería este fragmento a la forma Ritterling 9.

NÚM. 4. *Pequeño fragmento de fondo con sello.* Número de inventario 1.026.

Pasta de color ladrillo de grano fino y barniz rojo. Sello interior en cartela rectangular rodeada por un círculo. Escritura en doble fila y sentido. En la primera se lee de izquierda a derecha: MAR, en la segunda de derecha a izquierda CUS, la s invertida, después un ramo en posición vertical. Se registra en el CVA con el núm. 966, único con

³ Posada, *Barros romanos*, p. 526.

⁴ Hübner, *Corpus Inscriptionum Latinarum*, MDCCCXIX (se pondrá en el texto CIL).

este sello en España, que corresponde a nuestro fragmento y que fue dado a conocer con anterioridad en el *CIL II* 4970 295b. Por ser plano el fragmento no nos da forma.

NÚM. 5. *Fragmento de fondo con sello*. Número de inventario 1.033 (fig. 1).

Pasta color ladrillo anaranjado de grano fino y barniz coral rojizo que falta en el fondo exterior. Sello interior en cartela rectangular fragmentada; en letras grandes: PETI, por PETILLIVS. Recogido en el *CVA* con el núm. 1292. Señala uno para España en Tarragona que corresponde a éste y que ya se había anotado en el *CIL II* con el número 4970 383. Se decora el fondo interior con doble círculo. El pie roto no nos da forma.

NÚM 6. *Pequeño fragmento de fondo con sello*. Número de inventario 1.035.

Pasta color ladrillo rosáceo de grano medio y barniz coral ligeramente rojizo, falta en el fondo exterior. El sello interior utiliza la mano izquierda como cartela, cosa poco frecuente. Pone en su interior RAS por RASINIVS, de Arezzo. Se registra en el *CVA* con el núm. 1485. El núm. 1.366 (dentro del 1.485) corresponde a nuestro fragmento, recogido antes por Posada⁵ y en el *CIL II* 4970 421. Hay otros muchos en España de Cartagena, Tarragona, Ampurias, Elche y Sevilla. El fragmento es plano y sin pie, por lo que no tenemos ni indicios de forma.

NÚM. 7. *Fragmento de vaso decorado de la forma Dragendorff IX*. Número de inventario 1.013 (fig. 2).

Pasta de color ladrillo claro de grano fino y barniz coral con manchas en la parte exterior. El vaso alcanza una altura máxima de 5,4 cms. y el diámetro exterior del pie es de 8 cms. Le falta la parte superior donde llevaría el nombre del ceramista en letras sueltas como ocurre en los vasos que conocemos de esta misma forma y decoración. El tema es de caza. En nuestro fragmento vemos a un joven vestido con chitón y capa corta en movimiento hacia adelante, llevando en ristre un venablo con el que va a defenderse de una fiera que le viene de frente. Sólo vemos una pata del animal pero sabemos que se trata de un jabalí. Al cazador le falta la cabeza. En la tipología de Dragendorff se le clasifica en el número 5. El otro cazador, al que también le falta la cabeza, avanza en dirección contraria. Se presenta

⁵ *Op cit* (nota 3).

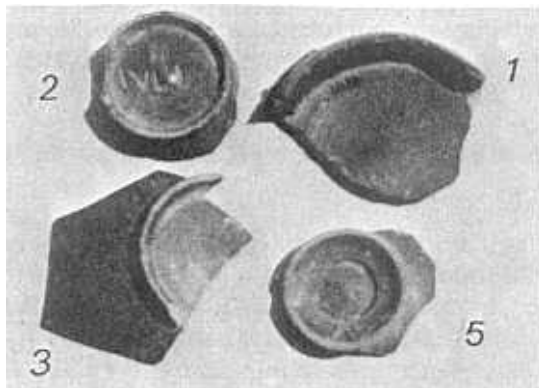


FIG. 1

desnudo, armado con un venablo. Sabemos que lucha con un oso. En nuestro fragmento falta por completo al estar roto por el árbol, detrás de éste debería salir el animal. En la tipología de Dragendorff este cazador corresponde al número 4.



FIG. 2

No tenemos el sello del ceramista pero estaría firmado por M. PERENNIVS TIGRANI. Los punzones son muy conocidos. Tienen pequeñas variantes entre los muchos paralelos que se conocen. El nuestro es en todo igual al de Ampurias encontrado en febrero de 1954 y publicado por Balil⁶ (figs. 3 y 4).

⁶ A. Balil, «Vasos aretinos decorados conservados en el Museo Arqueológico de Barcelona y en el Museo Monográfico de Ampurias», *Separata de Ampurias*, XXI. 1959.

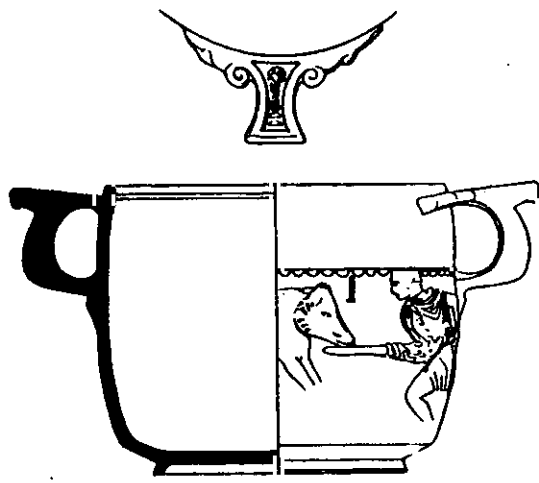


FIG. 3

NÚM. 8. *Fragmento de copa decorada.*
Número de inventario 1.017 (fig. 5).

Pasta color ladrillo de grano fino y barniz coral semibrillante en el interior y mate en el exterior. Corresponde el fragmento a la parte superior de un vaso de la forma Drag. 29.

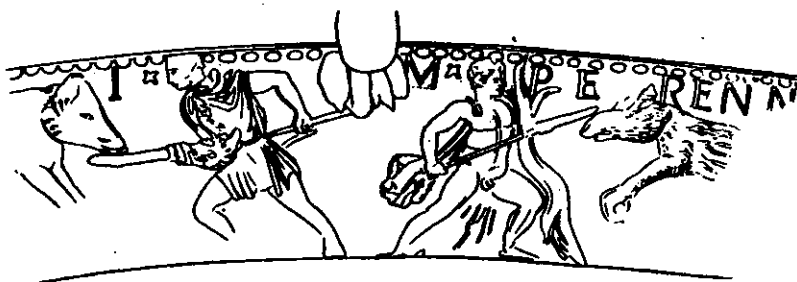


FIG. 4

La verdadera decoración de la copa empieza después de una línea de puntos. Se reduce a tres hojas con sus zarcillos y frutos. La parte superior se decora con varias cenefas hechas por distintas líneas verticales enmarcadas entre dos horizontales. Otra cenefa la forma una serie de ovas. Todos los elementos decorativos empleados en este

fragmento nos son muy conocidos y aunque carece de firma es seguro que la llevaba. Creemos que pertenecería al taller de Ateivs y posiblemente fuera obra de Xanthvs.

NÚM 9. *Pequeño fragmento de copa decorada.*

Número de inventario 1.037 (fig. 6).

Pasta color ladrillo rojizo de grano fino y barniz coral. Grosor que va descendiendo del borde a la base, desde 0,55 a 0,37 cm. Pertenecería este fragmento a la parte superior de una copa donde se inicia la decoración. Sólo nos queda una cenefa de puntos y ovas debajo de una serie de líneas verticales enmarcadas entre dos horizontales. Detrás de las ovas una cartela rectangular hecha de puntos con decoración y fragmentada, dentro de ella leemos: SARO.



FIG. 5

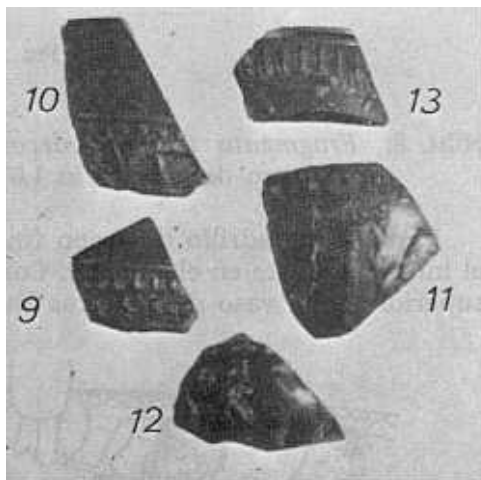


FIG. 6

NÚM. 10. *Fragmento de borde superior de una copa.*

Número de inventario 1.025 (fig. 6).

Pasta color ladrillo de grano fino y barniz coral semibrillante. El grosor de las paredes es de 0,5 cm. En el borde lleva varias líneas con decoración de rayas. Por debajo una cenefa de puntos a partir de la cual empieza la verdadera decoración de la copa. Es de tipo vegetal y se reduce a una hoja con dos zarcillos. Debajo de la línea de puntos una cartela rectangular en la que se lee: CORNEL, la n y la l ligadas. Corresponde a CORNELIUS, registrado en el CVA con el núm. 471.

NÚM. 11. *Pequeño fragmento de copa decorada.*
Número de inventario 1.022 (fig. 6).

Pasta rosa de grano fino y barniz coral con tono marrón en el exterior, en el interior más rojizo y con manchas brillantes. Pertenece este fragmento a la parte superior de una copa. La decoración se reduce a una columna de fuste retorcido que descansa sobre una basa formada por un toro y una gola. El capitel de tipo compuesto sirve de apoyo a la cartela adornada, dentro lleva el nombre del ceramista: C. ANNI en letra capital. A la derecha aparece fragmentada un ala. Se completa la decoración con una cenefa de ovas y puntos en la parte superior del fragmento. C. ANNIVS es uno de los ceramistas más conocidos. Se registra en el CVA con el núm. 82.

NÚM. 12. *Pequeño fragmento de vaso decorado.*
Número de inventario 1.027 (fig. 6).

Pasta color ladrillo naranja de grano medio y barniz coral hacia marrón. Grosor máximo de 0,5 cm. Se inicia la decoración con una cenefa formada por dos círculos concéntricos seguida del nombre del ceramista en cartela rectangular. Podemos leer: M (fragmentada) PEREN, la p y la e ligadas y la e y la n también. Una serie de líneas curvas terminadas en volutas hacia la derecha e independientes completan la decoración.

M PERENNIVS se registra en el CVA con el núm. 1.246.

NÚM. 13 *Fragmento que pertenece a una copa decorada con sello.*
Número de inventario 1.025 (fig. 6).

Pasta color ladrillo claro de grano fino y barniz coral. Grueso de 0,4 cm. Bajo una serie de líneas una fila de ovas y debajo de éstas en letras sueltas: PHARNACES RASIN, en el espacio que dejan entre ambos nombres, un pájaro con las alas abiertas sobre un doble arco. El fragmento corresponde a la parte superior de una copa, inmediato al borde. No nos da forma. Pertenece al taller de Rasiniv. De su ceramista Pharnaces se conocen varios sellos en España, de Tarragona y Ampurias. En el CVA se registra con el núm. 1.532.

Pasamos ahora a estudiar la cronología de las cerámicas aretinas lisas.

El fragmento núm. 1, clasificado en la forma Dragendorff 17 B, sabemos que corresponde al servicio IV de Haltern que comienza ya en nuestra era. Según Gaudineau⁷, las uniones en ángulo recto del

⁷ Ch. Gaudineau, *Etude sur la ceramique aretine lisse*, París 1968.

pie al recipiente corresponde a la época de máxima difusión de la cerámica aretina. Por todo ello tendríamos que situar este fragmento hacia el año 10 d. J.C.

El fragmento núm. 2 del taller de Annivs, como el anterior, y el núm. 3 han sido clasificados respectivamente en las formas 5 y 9 de Ritterling. Ambas son consideradas por D. Antonio García y Bellido⁸ de la época de Augusto⁹.

Los núms. 4, 5 y 6 son pequeños fragmentos planos con sello. El último podemos decir que es posterior al año 15 d. J.C., ya que al nombre del ceramista le sirve de marco la mano izquierda. Tanto ésta como el sello «in planta pedis» son consideradas por todos los especialistas como posterior a esa fecha.

Los fragmentos de Marcvs y Petillivs, por su pasta color ladrillo, su barniz rojo intenso y su cartela rectangular, únicos elementos de juicio con que contamos, pertenecen a la segunda etapa de las cerámicas aretinas lisas establecida por Gaudineau¹⁰. Se corresponden con los servicios II o III de Haltern, es decir, no posteriores al año 10 de J.C.

En cuanto a los fragmentos decorados, prescindimos de hacer un estudio minucioso del vaso núm. 7 que es la pieza más interesante pero como ya hemos dicho es semejante al de Ampurias que fue publicado por Balil¹¹. En su obra se citan algunos de los muchos paralelos que tiene y la bibliografía, por lo que nosotros nos limitamos a decir que pertenece a la época tardoaugustea.

Pocos datos de juicio nos proporcionan los restantes fragmentos decorados que casi se reducen a la cartela y línea de ovas. Lo más importante que podemos señalar es la columna que sirve de soporte al sello de C. Anni. Es indudable que fue un elemento tomado de la arquitectura y empleado en la cerámica aretina desde su mejor época. Recordemos la copa de las horas de CN. ATEI o la de M. PERENNIVS TIGRANVS con escenas del sacrificio dionisiaco. Pero en la primera etapa la columna es un elemento divisorio sin otra función. No quieren centrar la atención en ella sino en las bellas figuras: musas, danzantes, oferentes, dioses, a los que sirve de marco. A partir de la época de Tiberio la columna es algo más que un mero elemento divisorio pasando a ser parte integrante de la decoración del vaso. Para destacar retuerce su fuste. Es el arte barroco de la aretina que buscará la línea oblicua. El mismo taller de Ateivs antes citado, emplea en este período la columna serpentiforme como podemos ver en la copa del Museo del Louvre firmada por su obrero Chrestvs. Por todo lo dicho tenemos

⁸ A. García y Bellido, *Los hallazgos cerámicos del área del templo romano de Córdoba*, Anejo de AEspA, n.º V, Madrid, 1970.

⁹ Id., *Excavaciones y exploraciones arqueológicas en Cantabria*, Anejo de AEspA, n.º IV, Madrid, 1970.

¹⁰ Ch. Gaudineau, *op. cit.* (nota 7).

¹¹ A. Balil, *ou. cit.* (nota 6).

que clasificar nuestra cerámica como posterior al año 10 de J.C. y más concretamente de la época de Tiberio.

Dos fragmentos presentan decoración vegetal. En el de Cornelivs apreciamos una hoja con zarcillos. Por su posición puede ser vertical y el tema esencial del vaso, o bien, unirse a un eje horizontal formando parte de una cenefa. Debido a lo pequeño del fragmento no lo podemos precisar. El taller de Cornelivs no comienza hasta poco antes de Augusto.

La segunda decoración vegetal es clara. Son frutos con hojas y zarcillos que van de derecha a izquierda formando la cenefa decorada de la parte superior del vaso. Aunque no lleva la firma, por los punzones utilizados creemos que es obra de Ateivs y más concretamente de su obrero Xantvs. Un claro paralelo lo encontramos en la obra de Oxé¹² fragmentos núms. 42 y 61. El primero procede del Museo de Neuß y el segundo de los alrededores de Colonia. La forma Dragendorf 29 a la que pertenece este fragmento, se le considera de la época Julio-Claudia¹³.

El Fragmento de M. Perennivs aparte de la cartela tiene unas líneas ondulantes terminadas en volutas hacia la derecha. Vemos en ella la tendencia a retorcer y buscar la línea oblicua que nos hace clasificarla en la etapa barroca posterior al año 10 de J.C., Encontramos un paralelo con idéntico sello en un fragmento de copa procedente de Italia y estudiado por Oxé¹⁴ con el núm. 292. Lo considera como un producto del obrero Bargate. En la división que hace Pasqui¹⁵ del taller de M. Perennio, corresponde este fragmento a la cuarta etapa de la producción.

El fragmento número 13 lleva el nombre completo PHARNACES RASIN. Sólo tenemos una serie de ovas que pertenecen a las alargadas y se corresponden con el núm. 8 de los tipos recogidos por Stenico¹⁶ de la fábrica de Rasinivs. El otro elemento decorativo que nos da el fragmento es un pequeño pájaro con las alas abiertas que une el nombre del oficial con el del dueño. Es importante ya que se conocían varios punzones de pájaros en la fábrica de Rasinivs pero éste viene a aumentar la serie siendo el único que tiene las alas en esa posición.

La producción del taller de Rasinivs es de larga duración. En las ruinas de Bibractum se encuentran en estratos anteriores a Augusto y llega hasta la época de los Flavios. A Pharnaces se le considera como un operario de la mejor época del taller de Rasinivs.

Madrid, 1972

¹² A. Oxé, *Arretinische Reliefgefasse vom Rhein*, Bonn, 1968, n.º 42, p. 54, lám. XI y n.º 61, p. 58, lám. XIV.

¹³ A. García y Bellido, *op. cit.* (nota 8).

¹⁴ A. Oxé, *op. cit.* (nota 12), n.º 292, p. 106, lám. LXVII.

¹⁵ V. Pasqui, *Notizia degli scavi*, 1896.

¹⁶ A. Stenico, *La cerámica aretina. I Museo Archeologico di Arezzo Rasinivs I*, página 53.

