

Las decoraciones pictóricas en la cripta de la basílica de San Filóxeno de Oxirrínco (Egipto)¹

Bernat Burgaya Martínez²

Programa de Doctorado en Historia e Historia del arte y Territorio, Universidad Nacional de Educación a Distancia  

<https://dx.doi.org/10.5209/eiko.93231>

Recibido: 22 de diciembre de 2023 • Aceptado: 8 de julio de 2024 • Publicado: 1 de enero de 2025

Resumen: En el yacimiento de Oxirrínco, ciudad ampliamente conocida por su importancia en época Bizantina (s. IV-VII n.e.), se encontró, durante la campaña de excavación del 2009, la basílica de San Filóxeno. Los trabajos de excavación y conservación realizados de manera simultánea en dicha cripta permitieron la salvaguarda de sus enlucidos, donde, desde su inicio, ya se pudo observar la riqueza y diversidad de sus decoraciones. Así pues, a lo largo y ancho de sus paredes, se descubrieron numerosos enlucidos con decoraciones pictóricas de gran relevancia. El estudio de estas pinturas se ha realizado mediante un análisis exhaustivo de la disposición estratigráfica y el análisis iconográfico de cada una de sus capas. Pudimos identificar en algunos puntos hasta cinco enlucidos superpuestos con decoraciones bastante diversas. A través del estudio iconográfico y su disposición podemos entender la evolución del espacio sacro dentro del conjunto basilical, así como aproximarnos a la evolución del cristianismo en Oxirrínco en particular y en Egipto en general durante estos siglos.

Palabras clave: Pintura mural; conservación; iconografía; basílica; Oxirrínco.

ENG The pictorial decorations in the crypt of the basilica of St Philoxenus at Oxyrhynchus (Egypt)

Abstract: At the site of Oxyrhynchus, a city known for its importance in the Byzantine period (4th-7th century CE), the Basilica of St. Philoxenus was found during the 2009 excavation campaign. The excavation and conservation work carried out simultaneously in this crypt made it possible to secure the stucco work, whose richness and variety of decoration was already evident from the outset. Numerous stucco works with very important pictorial decorations were discovered along the entire length and width of the walls. These paintings were examined on the basis of an exhaustive analysis of the stratigraphic arrangement and iconographic analysis of the individual layers. In some places, we were able to identify up to five superimposed plasters with very different decorations. Through the iconographic analysis and its arrangement, we can understand the development of the space within the basilica complex and approach the development of Christianity in Oxyrhynchus in particular and in Egypt in general during these centuries.

Keywords: Mural painting; conservation; iconography; basilica; Oxyrhynchus.

Sumario: 1. Introducción. 2. La basílica de San Filóxeno. 3. Secuencia, descripción, metodología de los trabajos y estudio de las pinturas parietales. 4. Las decoraciones pictóricas más importantes de la Sala Principal. 4.1. Características concretas por paredes. 5. Las decoraciones pictóricas de la Cámara Central. 5.1. Unidad estratigráfica vertical 102. 5.2. Unidad estratigráfica vertical 103. 5.3. Unidad estratigráfica vertical 105. 6. La decoración pictórica de la Cámara Norte. 7. Conclusiones. 8. Fuentes y referencias bibliográficas

Cómo citar: Burgaya Martínez, Bernat. "Las decoraciones pictóricas en la cripta de la basílica de San Filóxeno de Oxirrínco (Egipto)". En *Heráldica: un sistema de comunicación visual en renovación entre la Edad Media y la actualidad*, editado por Miguel Metelo de Seixas. Monográfico temático, Eikón Imago 14 (2025), e93231. <https://dx.doi.org/10.5209/eiko.93231>.

¹ Este artículo se enmarca dentro de los trabajos realizados por la Misión Arqueológica de Oxirrínco, a través de la Universitat de Barcelona—IPOA (Institut del Pròxim Orient Antic), financiada por el Ministerio de Cultura, la Universitat de Barcelona, la Fundació Palarq y la Societat Catalana d'Egiptologia.

² Miembro del proyecto de Oxirrínco desde el 2005 y miembro del Sikait Project desde el 2021.

1. Introducción

En el yacimiento de Oxirrincó, actual El-Bahnasa, en la provincia de El Minia, Egipto (Fig. 1), se localizaron en 2009 los vestigios de una basílica de grandes dimensiones³. El hallazgo tuvo lugar durante las excavaciones llevadas a cabo por el equipo de la Misión Arqueológica de Oxirrincó, dirigidas por el Dr. Josep Padró y siendo responsable del sector, José Javier Martínez.



Figura 1. Mapa de localización y detalle de Oxirrincó, Egipto.

Fuente: Google Earth.

Durante los trabajos arqueológicos del 2013 se empezó a excavar la cripta de dicha basílica, trabajos que se prolongaron en diferentes campañas hasta el 2015, momento en el que quedó clara su composición y disposición.

En las campañas del 2016 y 2018 se realizaron trabajos de restitución de los paramentos de la Sala Principal, la cual quedó finalmente cubierta y protegida. Los trabajos de refuerzo y restitución de los muros fueron realizados por los arquitectos Eloy Algorri y Francisco Javier López, así como por el ingeniero de minas Roberto Matías, quienes también participaron activamente en el proceso de excavación.

Desde el 2019 hasta la actualidad, y con la codirección de la excavación por parte de la Dra. Maite Mascort Roca y la Dra. Esther Pons Mellado, aún se están llevando a cabo estudios e investigaciones, así como labores de consolidación estructural.

Las paredes de los diferentes espacios de la cripta se encontraron llenos de pinturas murales. Esto determinó que, desde el inicio de las excavaciones, se tuvieran que compaginar estos trabajos con los de conservación preventiva de las decoraciones.

Los trabajos iniciales de restauración fueron: mínima limpieza, indispensable para su documentación y protección, mediante cubrición de las superficies enlucidas⁴.

No fue hasta el 2018, con la techumbre restituida de la Sala Principal, que se pudieron destapar los enlucidos de dicho espacio y realizar labores de conservación, estudio, documentación y restauración más intensos⁵.

Aquí presentamos los resultados de las investigaciones de las pinturas murales de la cripta realizadas hasta la fecha⁶.

2. La basílica de San Filóxeno

Esta basílica, a juzgar por los estudios arqueológicos, epigráficos y papirológicos llevados a cabo en los últimos años, refuerzan la idea de que esta estuvo dedicada a San Filóxeno⁷ y debemos entender su uso entre el s. V hasta el s. VIII, quizás entrado el IX n.e.⁸

De la parte superior de la basílica solamente nos quedan vestigios del pavimento y arranque de los muros perimetrales, así como las bases de las columnas de separación de las cinco naves y un sinfín de estas, capiteles y otros elementos arquitectónicos esparcidos a lo largo y ancho del edificio y que aún están en estudio (Fig. 2).

La cripta (Fig. 3) se sitúa, al igual que la basílica, con el eje de este a oeste, aunque con un ligero desfase entre ambas. Se construyen las paredes a base de bloques de piedra blanca rectangulares, ligados con argamasa de barro (llamada *muna*) y selladas las juntas mediante la colocación de morteros de tipo cal o yeso. Sobre estas paredes es donde finalmente se realizan los diferentes enlucidos.

La estructura conservada de la cripta consta de un acceso (por el este) en rampa con un par de escalones finales, que dan paso a un espacio casi cuadrado que llamaremos Sala Principal.

Esta tiene unas dimensiones de 7,8 por 8,5 metros con una altura estimada de 3 metros. Actualmente solamente conservan esta altura las Paredes Este y Oeste, ya que las Paredes Norte y Sur se presentan sesgadas de manera regular a una cota más baja (1,8 m. – 2 m. aprox.), solo sobresaliendo de esta cota el dintel de las hornacinas. Aunque no conservadas, presentaban evidencias claras de la existencia de cuatro bases de pilastras que sustentarian el techo⁹.

⁴ Josep Padró i Parcerisa et al., «Memòria provisional dels treballs realitzats durant la campanya de 2017-2018 a El Bahnasa, Oxirrinc (Minia, Egipte)», *Nilus* 27 (2018): 3-12.

⁵ Josep Padró i Parcerisa et al., «Memòria d'excavació febrer-març 2019 a Oxirrinc (Minia, Egipte)», *Nilus* 28 (2019): 4-26.

⁶ Además del autor del presente artículo, han formado parte del equipo de trabajo, las técnicas restauradoras Margalida Munar Grimalt y Delia Eguiluz Maestro, así como también se ha contado con la colaboración de la restauradora Pilar Vallalta Martínez.

⁷ Josep Padró, José Javier Martínez García y Concepció Piedrafitia Carpena, «Historia de un edificio religioso en Oxirrinc, desde el s. IV a.C. hasta el s. VII d.C.», *Anuari de Filologia. Antiqua et Mediaevalia*, no. 8 (2018): 702-18; José Javier Martínez García y Leah Mascia, «Figural Graffiti from the Basilica of St. Philoxenos at Oxyrhynchus (El-Bahnasa, Egypt)», *Imafronte*, no. 30 (2023): 34-47. <https://doi.org/10.6018/imafronte.554061>.

⁸ Martínez y Mascia, «Figural Graffiti from the Basilica of St. Philoxenos at Oxyrhynchus (El-Bahnasa, Egypt)», 36.

⁹ Padró, Martínez García y Piedrafitia Carpena, «Historia de un edificio religioso en Oxirrinc, desde el s. IV a.C. hasta el s. VII d.C.», 703.

³ José Javier Martínez García, «La Basílica de Oxirrincó: Fuentes Arqueológicas y Papirológicas Para Su Estudio», *Boletín de La Sociedad Española de Bizantinística*, Contribuciones de las XIX Jornadas de Bizancio, N.º 39 (abril de 2022): 92-95.



Figura 2. Fotografía aérea de la basilica durante los trabajos de cobertura de la Sala Principal de la cripta, 2016.

Fuente: Misión Arqueológica de Oxirrínco.

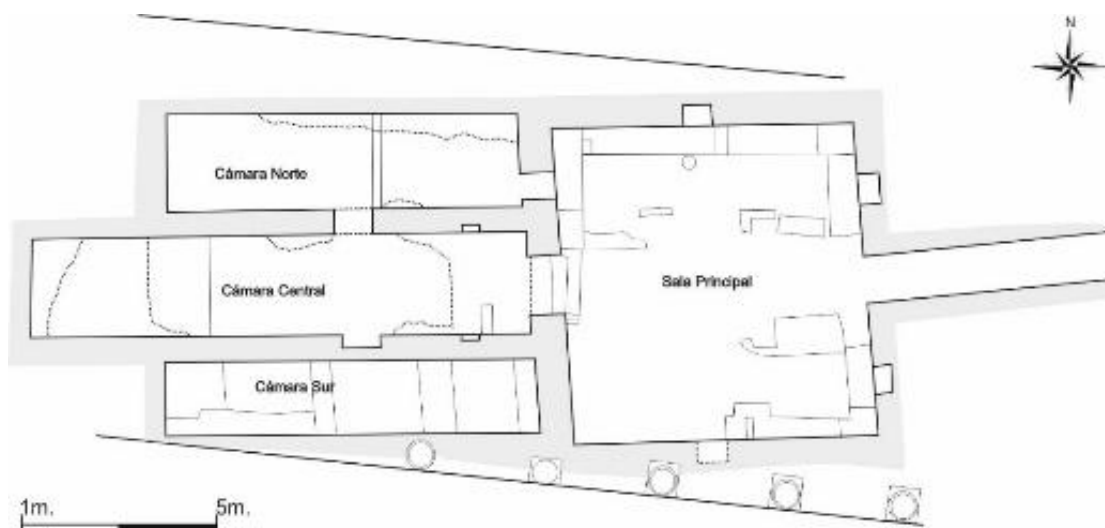


Figura 3. Detalle de la planta de la cripta y sus diferentes espacios dentro de la basilica.

Fuente: Misión Arqueológica de Oxirrínco.

En sus paredes se conserva un banco corrido: en la Pared Este y en la Pared Norte se conserva en su totalidad, mientras que en la Pared Sur solamente se conserva en el Tramo Este y en la Pared Oeste, en su Tramo Norte.

Inicialmente contaba con cuatro hornacinas o reliquiarios¹⁰. La Pared Este presenta dos hornacinas, una a cada tramo, mientras que la Pared Norte y la Pared Sur solamente presentan una respectivamente, situadas en el centro. En la actualidad no se conserva la hornacina de la Pared Sur, aún *in situ* durante el proceso de excavación, que se halló con la piedra del dintel rota y en muy mal estado de conservación.

Desde la Pared Oeste de la Sala Principal se accede al otro espacio de la cripta, que consta de

tres galerías o cámaras abovedadas paralelas. Encontramos en el centro de la pared un acceso abierto, donde, mediante dos escalones, se da paso a la Cámara Central. En la misma pared en su Tramo Norte se observa un acceso tapiado que daría paso a la Cámara Norte. El tapiado consiste en dos grandes losas selladas con argamasa de barro y restos de enlucido y mortero (Fig. 9).

En la Cámara Central encontramos dos accesos a las cámaras contiguas, aunque inicialmente ambos fueron hallados tapiados (Fig. 18 y Fig. 21).

A excepción de los escasos metros de bóveda conservada de la Cámara Central, realizada en bloques de piedra blanca ligados con mortero, y del arranque de la bóveda de la Cámara Norte, construida con adobe cocido y argamasa de barro, el resto de la estructura que forma la cripta se encontró sin techumbre y con los restos arquitectónicos del piso superior caídos dentro, con daños y carencias de muro importantes.

¹⁰ Las llamaremos hornacinas de aquí en adelante, aunque, hasta la fecha, no este claro su uso y, por tanto, su nombre específico.



Figura 4. Fotografía del año 2013 de la Sala Principal de la cripta en proceso de excavación y cobertura de las pinturas parietales.

Fuente: Misión Arqueológica de Oxirrínco.

Se presentan en toda la estructura conservada restos de diferentes enlucidos, con diversos motivos pictóricos, a la vez que encontramos en ellos un sinfín de *graffiti*, incisos o a carbonilla, dibujos e inscripciones, cuya realización es posterior al momento de creación de la capa de mortero, enlucido y decoración pictórica, a estos los llamamos elementos indirectos¹¹.

Cabe señalar que la técnica pictórica es muy posiblemente al temple, aunque no hemos podido realizar, hasta la fecha, estudios que nos permitan confirmar esta hipótesis ni determinar con qué aglutinante se realizarían. Quizás, al tener tantas capas decoradas, incluso podríamos hablar de diferentes técnicas.

3. Secuencia, descripción, metodología de los trabajos y estudio de las pinturas parietales

Durante las campañas de excavación realizadas entre el 2013 (Fig. 4) y el 2015, las tareas de restauración consistieron en acciones de urgencia, encaminadas a la limpieza mínima indispensable, documentación y protección de las decoraciones con gasas impregnadas de resina acrílica. En este proceso se realizaron estudios preliminares y catas muy puntuales que nos permitieron entender las diferentes capas de enlucidos y sus motivos pictóricos, averiguar su relación estratigráfica, así como su disposición en el espacio.

Como se ha dicho anteriormente, no fue hasta el 2018 (Fig. 5) que el equipo de restauración pudo retirar las gasas de protección y continuar con los trabajos de conservación y restauración de las pinturas de la Sala Principal. Esto permitió llevar a cabo estudios pormenorizados de las decoraciones,

motivos y dibujos, así como avanzar en las transcripciones de las inscripciones y observar su estratigrafía al completo.



Figura 5. Ortofotografía del año 2018 de la Pared Este, Tramo Norte, donde se observa la superposición de las capas ueV01, ueV02 y ueV03, así como la hornacina donde se sitúa la ueV31, justo después de la extracción de las gasas y la realización de los biseles.

Fuente: Misión Arqueológica de Oxirrínco.

En estas últimas campañas (2021-2022) los esfuerzos han ido en la dirección de consolidar los muros de la rampa de acceso, así como documentar y proteger los enlucidos de las cámaras Central y Norte para una futura intervención de consolidación estructural y realización de una techumbre.

Se han realizado los dibujos, que aquí presentamos, de los motivos pictóricos de las diferentes

¹¹ La mayoría de las inscripciones están aún en estudio, por esta razón, algunas de las fotografías aquí expuestas presentan difuminadas las zonas donde se hallan.

capas o unidades estratigráficas verticales¹², en base a ortofotografías realizadas por José Javier Martínez y ampliadas con la superposición de fotografías realizadas en los distintos momentos o fases de excavación y de estudio.

De esta forma, los dibujos incorporan partes que se han perdido (por colapso) o han sufrido mucho durante el proceso de excavación (despigmentación o disgregación).

Por tanto, estos no representan lo que actualmente se conserva y se observa, sino que reflejan una composición de las representaciones y los detalles observados durante todo el proceso. Estos elementos perdidos se han intentado reflejar de manera diferenciada muy sutilmente en los dibujos.

Primeramente, presentaremos y describiremos las pinturas murales de la Sala Principal y, posteriormente, nos centraremos en las pinturas de la Cámara Central y Norte, donde los trabajos de restauración están menos avanzados. La Cámara Sur no será objeto de estudio en sí, al carecer de enlucidos.

A través de estas descripciones nos haremos una idea de las diferentes fases de uso de la cripta, así como de los estilos pictóricos y motivos iconográficos que acompañaron a cada una de ellas.

4. Las decoraciones pictóricas más importantes de la Sala Principal



Figura 6. Fotografía del año 2013, detalle de la Pared Oeste, Tramo Sur, donde se observa la superposición de las capas ueV01 y ueV02.

Fuente: Misión Arqueológica de Oxirrínco.

Al entrar en la Sala Principal de la cripta de San Filóxeno se pueden observar de manera clara, en todas las paredes, varias unidades estratigráficas verticales (Fig. 6). Estas las determinamos, ya en los estudios iniciales, como primera capa (ueV01) y segunda capa (ueV02)¹³.

A medida que fuimos realizando los estudios estratigráficos de la superficie descubierta en todas y cada una de las paredes, nos dimos cuenta de que había más capas. Estas fueron identificándose y numerándose de manera sucesiva. Algunas de ellas se han podido identificar, relacionar incluso unificar fácilmente entre sí, viendo sus elementos comunes (disposición, color y granulometría). En otras, en cambio, no se ha podido establecer su relación directa y por lo tanto se han respetado las nomenclaturas iniciales.

Para facilitar la comprensión, localización y descripción de las diferentes capas, hemos dividido y definido las paredes de la Sala Principal por localización geográfica y por tramos¹⁴ (Fig. 7).

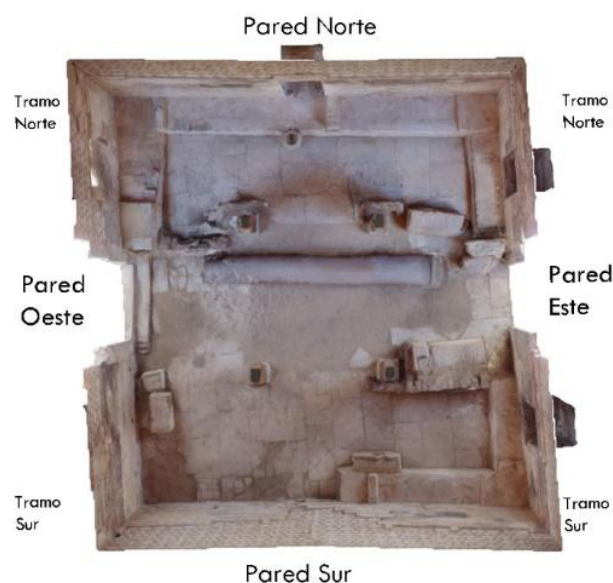


Figura 7. Modelo 3D de la Sala Principal de la cripta.

Fuente: Misión Arqueológica de Oxirrínco.

Para poder explicar y entender con facilidad la secuencia estratigráfica estudiada, se empezará con la descripción general de las tres unidades estratigráficas observables en todas las paredes. Primeramente, las dos con decoración pictórica: la ueV01 y la ueV02, y *a posteriori* la ueV13/20.

Esta descripción básica inicial de sus características y programa pictórico, nos ayudará a entender, en los siguientes apartados, sus especificidades, por cada pared y tramo. En estos últimos apartados se incluirán las otras unidades estratigráficas verticales, localizadas en cada una de ellas.

¹³ Bernat Burgaya Martínez, "Informe sobre les tasques de conservació i restauració", *Nilus* 24 (2015): 17-20.

¹⁴ El modelo 3D de la Sala Principal se puede consultar en el siguiente enlace. Consultado el 2 de mayo de 2024. <https://sketchfab.com/3d-models/cripta-de-la-basilica-cristiana-de-oxirrínco-5b28ebcb4e9e4d059c3805a5a062a4d7>

¹² A partir de este momento, cuando hablemos de las capas propiamente dichas, nos referiremos a ellas con las siglas ueV seguidas de su numeración correspondiente.

Unidad estratigráfica vertical 01

Es la capa decorada conservada más moderna y la que cubre mayor superficie en toda la cripta, quedando restos visibles en todas las paredes. Actualmente es visible e identificable desde la cota 0 de suelo hasta los 2 m aproximadamente (Fig. 5, Fig. 6 y dibujos correspondientes a: Fig. 10, Fig. 11, Fig. 12 y Fig. 16). Está parcialmente cubierta por los bancos corridos y presenta algunas reparaciones con morteros muy burdos, entre ellos la ueV13/20.

Se conservan sobre su superficie elementos indirectos como inscripciones y dibujos diversos, tanto incisos como en carbonilla o grafito.

De manera general, es una capa que tiene una superficie blanca, fina y bien trabajada. Se presenta más degradada en las partes altas de las cuatro paredes (1,85 m aprox.), donde es solamente un fino enlucido que cubre los enlucidos precedentes.

En las partes bajas, esta capa está constituida por un mortero grueso (máx. aprox. 1 cm), blanco de granulometría variada y con algunos fragmentos vítreos, que se realiza, en casi toda la superficie de las paredes, directamente sobre el soporte murario, ya que este se encuentra mayormente repicado de morteros y enlucidos anteriores.

Descripción de la decoración en ueV01:

En la parte inferior presenta una franja roja ancha que da paso a unos rectángulos o plafones en vertical, delimitados por una línea negra.

Dentro de estos plafones encontramos una decoración de imitación mármol. De manera muy visible se destaca un patrón o pauta de círculos y óvalos en ocre. Los plafones de este tipo se alternan con otros que presentan, de manera muy sutil y aparentemente dispar, otros tipos de marmoleado: franjas verticales rectas, otras en diagonal y otras ondulantes. Por algún motivo desconocido, estos plafones han perdido totalmente la pigmentación, y solamente se observan ligeros cambios de tono e improntas de las pinceladas.

Por encima de estos plafones encontramos una franja roja horizontal de unos 5 cm de ancho a una altura de 1,80-1,85 m. De esta franja roja nace una decoración vegetal que representa unas hojas de parra en color verde entre dos zarcillos en negro. De

manera alterna, se presentan unas hojas nacidas directamente desde la franja roja y otras sobre un apéndice o soporte en rojo, formando así dos niveles.

Solamente en la pared Este Tramo Norte, justo encima de la hornacina, se conserva algo de enlucido por encima de estas hojas, donde se intuye una representación figurativa: la parte baja de un individuo con túnica roja (dibujo correspondiente a: Fig. 14). En el resto de paredes, a partir de las hojas, no se conserva la ueV01.

Unidad estratigráfica vertical 02

Se sitúa inmediatamente debajo de la ueV01 en todo el espacio de la cripta a excepción de la Pared Este Tramo Norte donde encontramos la ueV03 entre ellas (Fig. 5). En las Paredes Norte y Sur (dibujos correspondientes a: Fig. 10 y Fig. 11), es identificable, pero solo pequeños fragmentos. Es muy visible en los Tramos Sur de la Pared Este y Oeste (Fig. 6 y dibujos correspondientes a: Fig. 12 y Fig. 16).

El enlucido es grueso, blanco y algo más depurado que los demás. Presenta una mayor calidad que las capas que lo cubren. La capa pictórica se encuentra en bastante buen estado de conservación. Posiblemente repicado y parcialmente eliminado en las cotas inferiores al 1,70-1,80 m, y se le puede atribuir una franja roja inferior, no tan ancha como la existente en la ueV01.

Es identificable en un punto concreto a una cota de 1,70 m, e identificable a nivel general por encima del 1,80 m, allí donde no se conserva la ueV01. Se observa también hasta cotas más altas, rozando el techo (3 m) en el Tramo Sur de la Pared Oeste (Fig. 6 y dibujo correspondiente a la Fig. 16.).

Se conservan sobre su superficie algunos elementos indirectos, como inscripciones incisas, básicamente localizadas en la primera franja roja, Pared Este Tramo Sur. Descripción de la decoración en ueV02:

El segmento de decoración más identificable (Fig. 8) de este enlucido consta de una línea horizontal en negro seguida de una primera franja roja ancha. Por encima de esta se presentan unas ramas de olivo de trazos verdes y negros, colgadas en forma convexa por unas anillas negras de la segunda franja roja, algo más delgada que la primera. Bajo las anillas,



Figura 8. Composición de la ueV02 realizada con los diferentes detalles visibles, en diferentes tramos de pared. En ningún lugar se puede ver el segmento documentado entero, a diferencia de la ueV01.

Fuente: Misión Arqueológica de Oxirrinco.

entre las uniones de las ramas de olivo, se observan unos elementos en rojo, que nos recuerdan unas letras en griego, aunque solamente se puede identificar claramente la letra omega minúscula (ω) que se repite de manera aparentemente dispar.

Entre la segunda y tercera franja roja nos encontramos con una gruesa cenefa de tipo geométrica dibujada en línea negra y rellena con los colores azul, verde, amarillo y naranja. Finalmente, encima de la tercera franja roja, encontramos nuevamente otras ramas de olivo, pero esta vez en forma cóncava. En el punto de unión entre las ramas nace una flor con el tallo verde y negro, así como tres pétalos en línea roja, recordando, quizás, unas flores de loto. En el punto de inflexión de estas últimas ramas se identifica un trazo en rojo en forma de V.

Se observan claramente en casi toda la decoración pictórica y de manera muy sutil las líneas guías preparatorias de dibujo o sinopia, en color rojo. Cabe destacar también que en el juego de colores utilizado en la decoración geométrica nos parece evidente un intento de crear un volumen o perspectiva.

Tal como veremos más adelante, esta capa ueV02 nos presenta dos figuras humanas en la Pared Oeste, Tramo Sur y, de manera menos clara, en la Pared Este, Tramo Norte.

Unidad estratigráfica vertical 13/20

Se trata de morteros o enlucidos de color blanco muy poroso y escasamente trabajados en su superficie. Los encontramos en varios puntos y en todas las paredes. Son morteros que reparan o cubren directamente la ueV01 y ueV02. Algunos los encontramos de manera dispersa, reparando faltas puntuales, pero otros los encontramos en las jambas de los accesos, extendiéndose más allá de la esquina, dando la vuelta. Estos nos dibujan una impronta en la cara interna de la Sala Principal, adosándose a algún elemento perdido, quizás unos muros o marcos de puerta. Así

como la mayoría de jambas no se relacionan directamente con los bancos corridos, por estar estos desaparecidos en dichos puntos, en el caso de la Pared Oeste, Tramo Norte, donde sí se conserva el banco, se interrelacionan directamente. En esta misma pared, en la parte superior del Tramo Norte, este mortero presenta una impronta de un techo abovedado perdido (Fig. 9 y dibujo correspondiente a la Fig. 16). Estos morteros no presentan decoración pictórica, solamente se observaron en un pequeño fragmento no conservado en la Pared Este, Tramo Sur, unas líneas en ocre, pudiendo corresponder a unas letras.

4.1. Características concretas por paredes

Describiremos, primeramente, las características concretas de las Paredes Norte y Sur, por ser las que presentan menos complejidad, en cuyas paredes solamente se identifican las capas decoradas ueV01 y ueV02. En segundo lugar, describiremos las características concretas de las Paredes Este y Oeste.

4.1.1. Pared Norte

La ueV01 (Fig. 10) es visible e identificable en toda la superficie aunque, por la cota conservada del muro y por la existencia del banco corrido se, observa de manera parcial. Se conserva casi la totalidad de la superficie de los plafones, la franja roja superior y el arranque de la decoración vegetal. Solamente la piedra dintel de la hornacina sobresale del resto de la cota del muro. En este se intuye ligeramente la totalidad de la decoración de las hojas de parra, aunque muy deteriorada.

Se identifican cinco plafones con círculos y óvalos y cinco con decoración en franjas. El dibujo no se ve alterado por la existencia de la hornacina.

La ueV02 es identificable solamente en el dintel de la hornacina. Se identifican parcialmente la primera y segunda franja roja, así como las guirnalda colgadas, de manera muy sutil. Se conservan tres



Figura 9. Ortofotografía de la Pared Oeste, Tramo Norte donde se aprecia el conjunto de morteros referidos como ueV13/20, el tapiado de acceso a la Cámara Norte y donde se dibuja la impronta de la vuelta perdida.

Fuente: Misión Arqueológica de Oxirrinco.



Figura 10. Dibujo de la Pared Norte: secuencia de las diferentes unidades estratigráficas verticales superpuestas. Se observan los restos de las pinturas correspondientes a la ueV01 y ueV02.

Fuente: Misión Arqueológica de Oxirrincó.

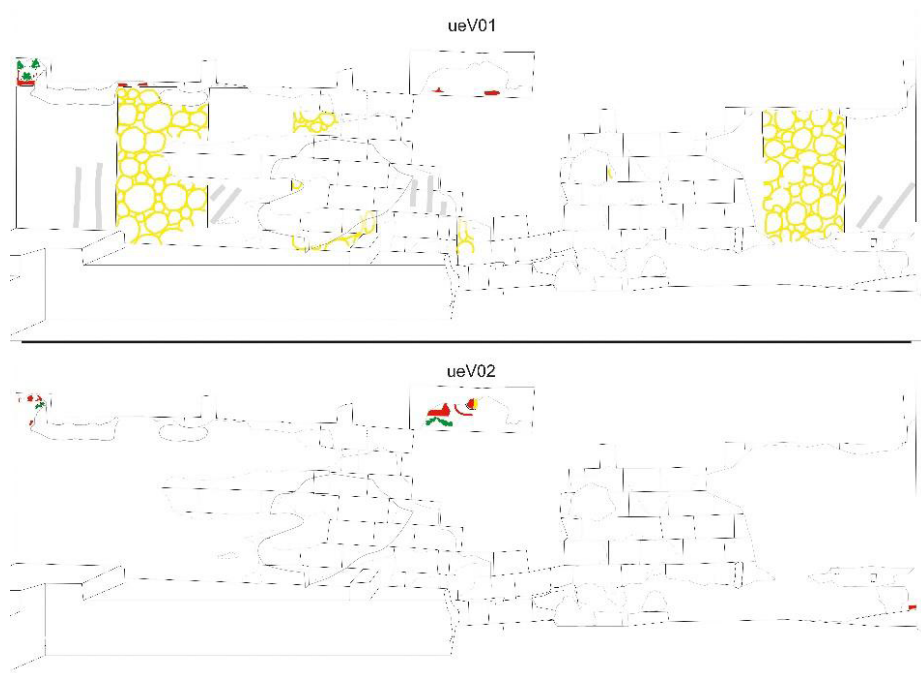


Figura 11. Dibujo de la Pared Sur: secuencia de las diferentes unidades estratigráficas verticales superpuestas. Se observan los restos de las pinturas correspondientes a la ueV01 y ueV02.

Fuente: Misión Arqueológica de Oxirrincó.

letras entre ellas, una identificada claramente como una omega. Las otras no son reconocibles. Por encima de la tercera franja roja se observa una línea del mismo color, similar a las líneas guía.

4.1.2. Pared Sur

La **ueV01** (Fig. 11) es visible e identificable en toda la superficie, a pesar del mal estado de conservación del muro. Solamente se conservan, de manera parcial, los plafones y, de manera puntual, la franja roja y algunas hojas de parra en el Tramo Este. Además, se intuía inicialmente en el dintel de la hornacina y

aunque parece que también en este caso, la franja roja y las hojas no se veían alteradas por el hueco de la hornacina, sí que parece que presenta una anomalía en la distribución de los plafones. Aunque resulta difícil asegurar el número exacto de estos, se puede observar la existencia de cinco en decoración en círculos y óvalos, y al menos otros cinco más con las otras pautas, aunque no se puedan determinar con seguridad. En las partes bajas, allí donde se conserva banco corrido, los restos de enlucidos visibles conservados son muy confusos.

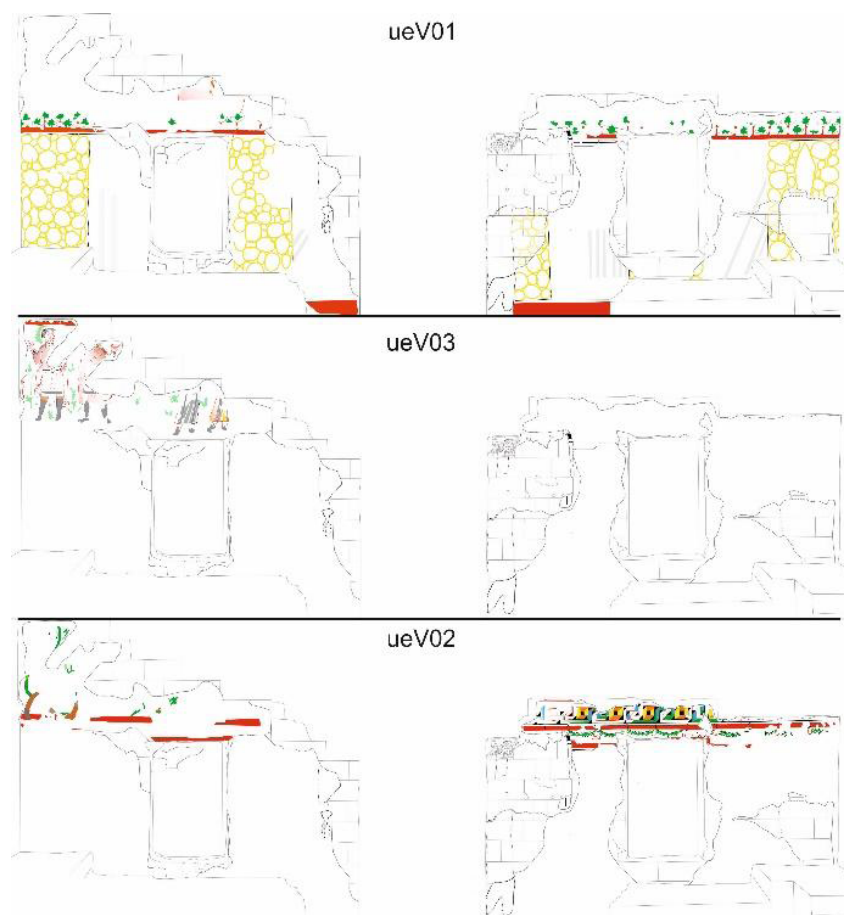


Figura 12. Dibujo de la Pared Este: secuencia de las diferentes unidades estratigráficas verticales superpuestas. Se observan los restos de las pinturas correspondientes a la ueV01, ueV02 y ueV03.

Fuente: Misión Arqueológica de Oxirrínco.

La **ueV02** es identificable por la presencia de la decoración de guirnaldas y la segunda franja roja, justo en la esquina este. Se intuía también inicialmente en el dintel de la hornacina, junto con otros restos no identificados. Se le puede atribuir una franja roja inferior en la esquina oeste, cota suelo.

4.1.3. Pared Este

En la Pared Este (Fig. 12) se identifican la ueV01 y la ueV02 con ciertas características concretas, pero también se observan otras capas diferenciadas. En el Tramo Norte se observa ueV31 dentro de la hornacina, así como la ueV03, que se sitúa por debajo de la ueV01 y por encima de la ueV02. En el Tramo Sur se observa la ueV12 situada por debajo de la ueV01 y la ueV02.

La **ueV01** es visible e identificable en toda la superficie. Se presentan diez plafones, cinco con decoración en círculos y óvalos y cinco con decoración en franjas. En el Tramo Norte se aprecia la parte baja de la túnica roja, mencionada anteriormente en la descripción general de la ueV01.

Cabe señalar que se produce una anomalía en la secuencia de los plafones, produciendo un resultado asimétrico entre los Tramos Norte y Sur. Esto se debe al distinto tratamiento de la pauta y el dibujo al incorporar las hornacinas. El espacio ocupado por estas representa un plafón, pero en el Tramo Sur se observa (en la parte baja) que coincide con el patrón de círculos y óvalos, mientras que en el otro caso no es así, quedando vacío o al menos indeterminado.

Por lo tanto, en este Tramo Norte, se produce una secuencia de dos plafones juntos indeterminados.

Si observamos el dibujo de la franja roja y las hojas de parra, podemos ver que, en el Tramo Norte, pasa justo por encima de la hornacina, no viéndose alterada ni su pauta y ni su disposición. En cambio, en el Tramo Sur, la franja roja y la línea de hojas se ven abruptamente afectadas por el hueco de la hornacina, presentándose el dibujo truncado en este espacio, quedando restos en la parte superior de la hornacina. Se ve perfectamente que el dibujo continuaba por encima de la superficie que cubriese esta. Quizás, observando los huecos y restos en las paredes, el motivo parece más por un cerramiento móvil tipo puertas de madera que por un tapiado fijo.

La **ueV02**, en el Tramo Sur es visible e identificable desde la línea negra horizontal inferior y la primera franja roja hasta la decoración geométrica. Pero se comporta de manera diferente en el Tramo Norte, donde se identifica básicamente por la presencia de la primera y segunda franja roja y no se identifica la decoración vegetal ni geométrica descrita anteriormente.

En su lugar se le puede relacionar por estratigrafía, una decoración vegetal en verde, de tipo espigas y una posible decoración figurativa representada por una pierna y un pie de perfil, que contrasta con las posiciones frontales de las otras representaciones humanas situadas en la Pared Oeste, Tramo Sur. En la parte superior, se puede observar lo que parece el cabello, así como una franja verde a su alrededor,

justo en la misma localización donde se encuentra la cabeza de la representación humana de la ueV03.

Por lo que respecta a la cuestión de las hornacinas, la decoración de la ueV02, al contrario que la de ueV01, no se ve abruptamente alterada por el hueco. En el Tramo Norte la primera franja roja le pasa por encima, sin verse alterada, y en la del Tramo Sur, esta misma franja se encuentra de pleno con el hueco, y lo enmarca por la parte superior. De esta manera, la decoración de la ueV02 presenta e incorpora el hueco de la hornacina.

Las dos hornacinas situadas en esta Pared Este son las únicas que conservan o presentan enlucidos. Las unidades estratigráficas identificadas en ambas son dos, y corresponden a la ueV30 y la ueV31. Estos enlucidos no conservan relación directa con los inmediatamente exteriores de la hornacina.

Se ha identificado solamente decoración pictórica en la capa inferior, la ueV31, y se ha considerado la ueV30 ausente de decoración pictórica.

De las dos hornacinas, solamente la situada en el Tramo Norte ha conservado la decoración pictórica de manera clara (Fig. 5)¹⁵. En la situada en el Tramo Sur, se han podido identificar algunos trazos similares a la de la hornacina del Tramo Norte en muy mal estado de conservación¹⁶.

En el Tramo Norte encontramos las unidades estratigráficas verticales ueV31 y ueV03.

Unidad estratigráfica vertical 31

Se trata de un enlucido fino blanco, conservado solamente en los flancos laterales, frontal y superior de la hornacina. Presenta una gran pérdida de enlucido en la pared frontal. La decoración pictórica se presenta muy degradada.

Descripción de la decoración en ueV31:

A nivel iconográfico aparecen dos arcángeles en los laterales, así como una figura femenina en posición orante en la parte frontal (Fig. 13).

La figura del arcángel, situada en el lateral izquierdo, aparece suavemente girada a su izquierda, pero con la mirada al frente. Las líneas de dibujo de las facciones de la cara, así como del pelo, están hechas en color marrón oscuro, reforzadas con ligeros tonos rojos y negro. Presenta aureola, aparentemente sin color de fondo, con la línea de dibujo en marrón y reforzada en su interior por otra en rojo. Presenta las alas delimitadas en negro o marrón, con una tonalidad de relleno rosáceo. Parece llevar un vestido sin color aparente y sostiene en su mano derecha, situada delante del torso, un libro en ocre.

Se observa en toda la pared una decoración vegetal de espigas en verde. Se intuye una que recorre el perímetro de la figura, otra situada en el costado derecho de la figura nace desde la parte baja, no observándose dónde concluye. Encontramos también una en la parte superior de la pared en disposición horizontal, por encima de la aureola. Finalmente, en la esquina con la pared frontal, se percibe otra espiga que nace en la pared frontal y que se junta con la superior horizontal.

La figura del arcángel, situada en el lateral derecho, sigue el mismo patrón, aunque su posición es frontal y la cara aparentemente más alargada. Se repite la decoración vegetal.

En la pared frontal aparece una figura femenina en posición orante (brazos y manos abiertas a la altura del cuello). Presenta también aureola a imagen y semejanza de las otras. De los laterales de la figura nace de la parte baja de la pared una espiga que se bifurca a la altura de las manos, presentando justo en este punto una hoja en forma de parra. Una de las espigas se dirige hacia arriba y centro de la pared para envolver la aureola y otra se dirige hacia las paredes laterales donde continúan. En la parte superior de la pared se intuye la espiga horizontal que va de extremo a extremo y se junta con las laterales.

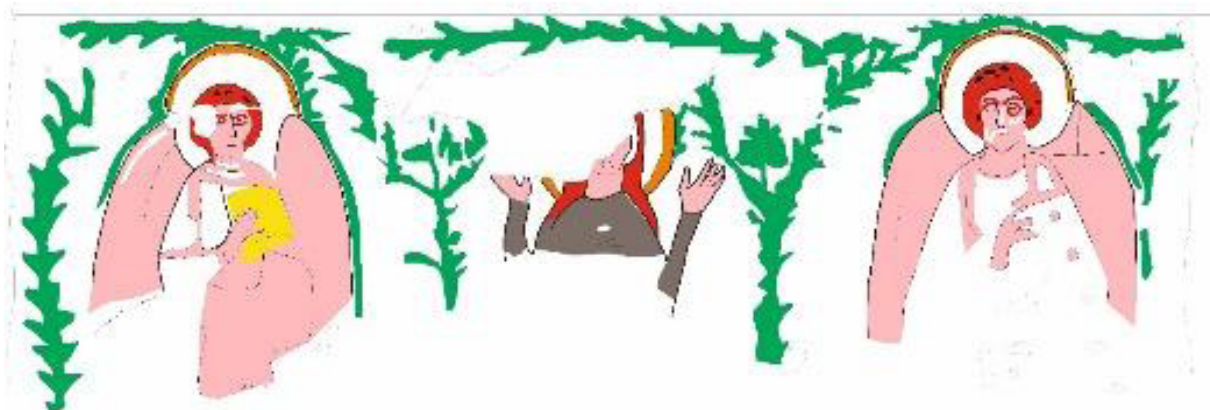


Figura 13. Dibujo de la hornacina de la Pared Este, Tramo Norte, correspondiente a la ueV31.

Fuente: Misión Arqueológica de Oxirrinco.

¹⁵ El modelo 3D de la hornacina de la Pared Este, Tramo Norte se puede consultar en el siguiente enlace. Consultado el 2 de mayo de 2024. <https://sketchfab.com/3d-models/posible-relicario-en-la-cripta-de-oxirrinco-0f90c38b0a6e-4850a2fab71f706c8c6a>

¹⁶ Por este motivo solamente se describirá la decoración en la hornacina situada en el Tramo Norte.

Unidad estratigráfica vertical 03

Como se ha dicho anteriormente, se localiza e identifica única y exclusivamente en el Tramo Norte de la Pared Este, a partir de 1,80 m hasta los 3 m. y entre la ueV01 y la ueV02. Se trata de una capa



Figura 14. Dibujo de la Pared Este Tramo Norte, donde se observan los restos de la pintura correspondiente a la ueV03.

Fuente: Misión Arqueológica de Oxirrincó.

pictórica sobre un enlucido fino y en muy mal estado de conservación.

Descripción de la decoración en ueV03:

Aparecen dos figuras dibujadas frontalmente (Fig. 5, y dibujos correspondientes a: Fig. 12 y Fig. 14). La primera, situada más al Norte, conserva todo el cuerpo exceptuando vientre, hombro, brazo y mano izquierda. Los pies quedan cortados a la altura del tobillo por la prevalencia de la ueV01. Las líneas de dibujo son en rojo oscuro casi marrón, exceptuando la mano que tiene una tonalidad roja algo más clara.

Lleva túnica corta con manga, de tonalidad rosácea y puntitos en un rojo de tonalidad más intensa. Presenta una cinta o cuerda a modo de cinturón, con el extremo izquierdo que se desprende hacia el medio de la cadera. Lleva capa, que le llega hasta la pantorrilla. Dicha capa no presenta color de fondo y está decorada con unos círculos pequeños con un punto central en línea marrón oscuro o negro. De las rodillas para abajo, se observan dos calzas o botas de cuero en negro, con el borde superior en rojo.

Su mano derecha, la única conservada, parece llevar puño o muñequera, y solo se observan los dedos pulgar, índice y parte del dedo corazón. Podría corresponder a una posición de tipo pantocrátor (con los tres dedos de la mano simbolizando la Santísima Trinidad), pero es más probable que corresponda a la actitud de rezo o plegaria, con lo que serían los dos brazos abiertos.

El dibujo de la cara parece tener algo de interés en el movimiento, dando la impresión de que está mirando hacia su izquierda. Presenta una expresión básica de la cara en línea roja con refuerzo en trazo negro. El pelo negro rizado se presenta marcado por una línea roja oscura en su parte exterior.

La representación de la segunda figura queda muy sesgada por las pérdidas del enlucido, apreciándose en muchos casos el soporte murario. De la parte superior, se conserva visible parte del torso, hombro y mano izquierda, con casi todos los dedos. Como curiosidad, se puede observar, dentro de la palma abierta de la mano izquierda, el dibujo simbólico del corazón. De la zona inferior, se conserva la parte derecha de la cintura, apreciándose ligeramente ambas piernas.

La representación de la vestimenta es prácticamente idéntica a la de la primera figura, aunque presenta alguna diferencia y matices de color distintos. En este caso la capa sigue el mismo patrón de decoración de círculos con un punto en medio en línea roja intensa, aunque el fondo es de color rosáceo. En cambio, la túnica, que poco se aprecia, parece no tener color de fondo. Justo debajo de la túnica se observa el mismo patrón de calzas o botas.

Ambas figuras presentan en sus costados una decoración vegetal vertical en verde que nace desde abajo y llega, al menos, hasta la altura de las manos. En la zona de la cabeza se conserva parcialmente una decoración vegetal en círculo que recuerda un laureado; en el caso de la primera figura está en su flanco derecho y en la segunda en su flanco izquierdo.

El hecho diferencial y el contraste de los colores usados en las vestimentas de ambas figuras consigue el objetivo de incrementar su diferenciación.

Por la parte superior de estas representaciones acaba el dibujo con una franja horizontal en rojo, límite con la posible techumbre original.

A nivel iconográfico estamos hablando de dos personajes, con la indumentaria muy similar entre ellas, correspondiente a la típica representación de un soldado romano, parecido a las representaciones conocidas de St. Menas¹⁷. No sería extraño identificar estas figuras con San Filóxeno en su momento previo a la conversión y al martirio¹⁸.

Más al sur de este Tramo Norte, justo encima de la hornacina, se localizan dos figuras humanas más pequeñas y en una posición más baja. Solamente se conservan de cintura para abajo; la situada más a la izquierda lleva túnica corta de color grisáceo con una decoración *claví* en negro. Esta acaba justo por debajo de las rodillas, dejando ver parte de las piernas en trazo rojo y el inicio de lo que parecen unas sandalias en negro. La otra

¹⁷ Nader Alf, "The Iconography of St. Menas in the Coptic Art", *Journal of the Faculty of Tourism and Hotels-University of Sadat City*, Vol. 1, Issue 2/2 (2017): 37-52.

¹⁸ Martínez García, "La basílica de Oxirrincó: fuentes arqueológicas y papirológicas para su estudio", 94.

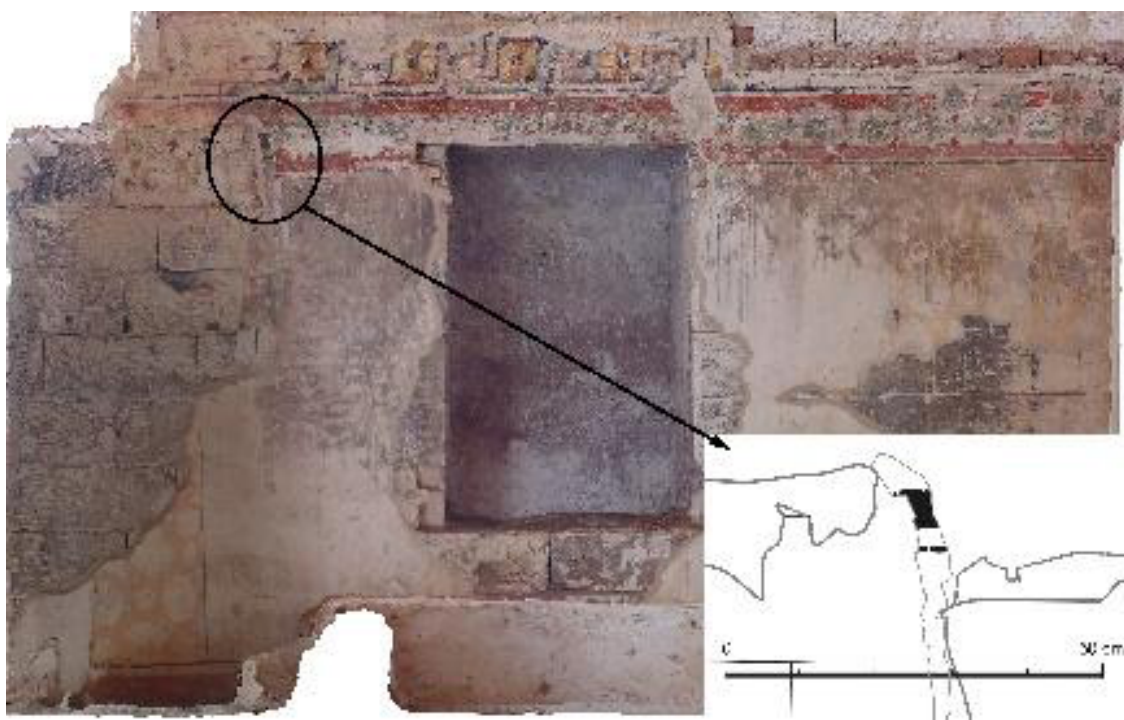


Figura 15. Ortofotografía de la Pared Este, Tramo Sur, donde se señala la localización de la ueV12, y su dibujo correspondiente. Se observa una línea en negro seguida de una franja del mismo color.

Fuente: Misión Arqueológica de Oxirrínco.

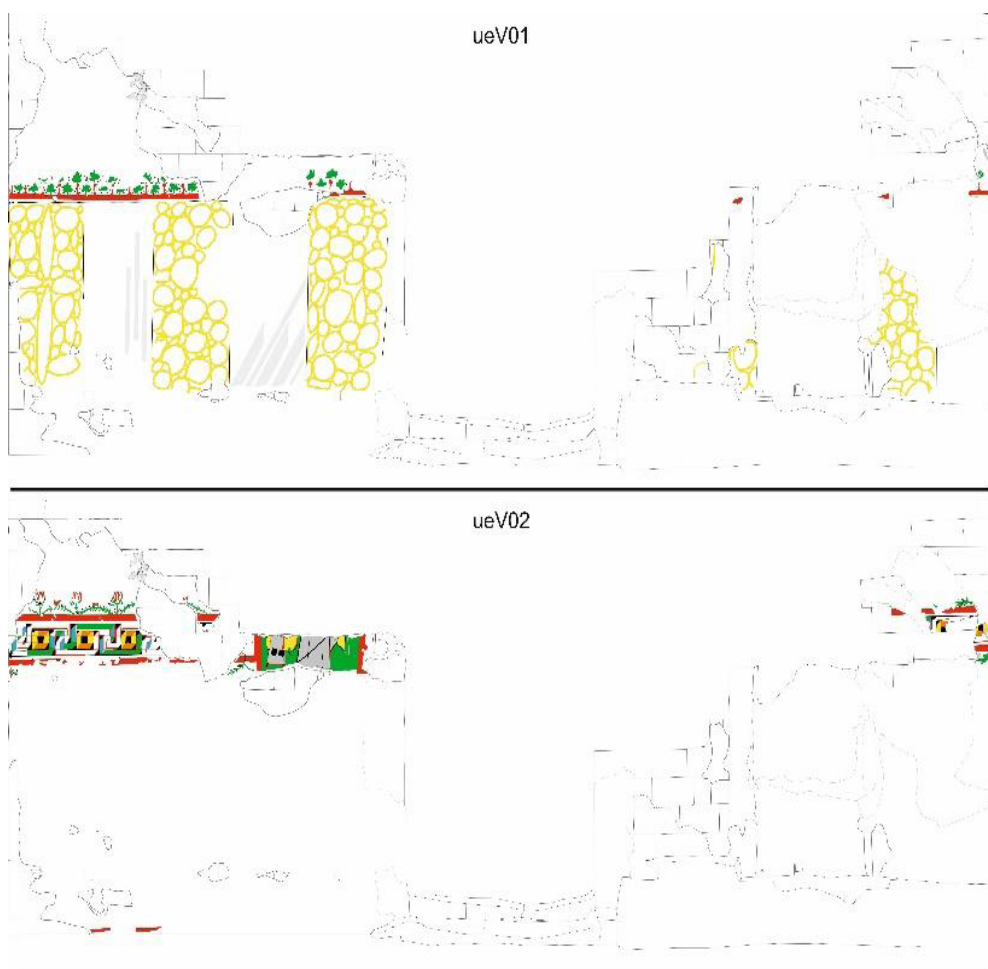


Figura 16. Dibujo de la Pared Oeste: secuencia de las diferentes unidades estratigráficas verticales superpuestas. Se observan los restos de las pinturas correspondientes a la ueV01 y ueV02.

Fuente: Misión Arqueológica de Oxirrínco.

figura, situada más a su derecha, lleva también túnica corta de color ocre, con decoración *clavi* en franja negra con una decoración en blanco a base de círculos con un punto dentro. Esta figura solamente conserva su costado derecho. El flanco izquierdo se encuentra aparentemente desaparecido, dejando ver la segunda franja roja de la ueV02. Las piernas y pies de esta segunda figura se asemejan a la primera figura descrita.

En el Tramo Sur, se identifica la unidad estratigráfica vertical 12, que no se localiza en ningún otro lugar.

Unidad estratigráfica vertical 12

Se trata de un pequeño fragmento de enlucido con decoración pictórica situado por debajo de la ueV01 y la ueV02 (Fig. 15 y dibujo correspondiente a la Fig. 12).

Descripción de la decoración en ueV12:

Se observa una línea horizontal inferior seguida de una franja superior, todo en negro. Presenta elementos indirectos en forma de inscripción incisa justo dentro de la franja.

4.1.4. Pared Oeste

En la Pared Oeste (Fig. 16) se identifican la ueV01 y la ueV02 con ciertas características concretas, pero también se observa otra capa diferenciada en el Tramo Sur: la ueV22.

La ueV01 es visible e identificable en casi toda la superficie conservada, especialmente en el Tramo Sur. La parte inferior no se observa, ya sea por el mal estado de conservación (Tramo Sur) o por la

existencia del banco corrido (Tramo Norte). Se presentan diez plafones, cinco con decoración en círculos y óvalos y cinco con decoración en franjas casi imperceptible.

En el Tramo Norte, donde el estado de conservación del enlucido es peor, solamente son identificables partes de la decoración vegetal y de los plafones. El tapiado de acceso a la Cámara Norte, está bloqueado a su vez por el banco corrido y conserva restos de un plafón de la ueV01.

Por debajo, la ueV02 es visible e identificable a partir de la cota de las guiraldas colgadas de la segunda franja roja hasta la decoración floral de lotos rojos, en prácticamente todo el Tramo Sur. En cambio, en el Tramo Norte es identificable solamente en la esquina norte.

La especificidad en este tramo de pared es que la segunda franja roja, justo al lado del acceso a la Cámara Central, como hemos dicho anteriormente en la descripción general, presenta enmarcadas dos figuras humanas conservadas solamente de cintura para abajo.

Las figuras se presentan de manera frontal sobre un fondo verde. La figura de la derecha es más pequeña y lleva una túnica larga en crudo (blanco) hasta los pies, que despuntan en color negro. La túnica lleva *tabulae* en la zona de las rodillas, sin decoración aparente, y en un tono oscuro o negro. La figura representada parece llevar un cinturón ancho. Estos elementos decorativos denotarían cierta distinción social del personaje representado. De la parte superior de la figura se intuye que lleva un tejido a modo de cobertura, capa o toga, en ocre, que se despliega

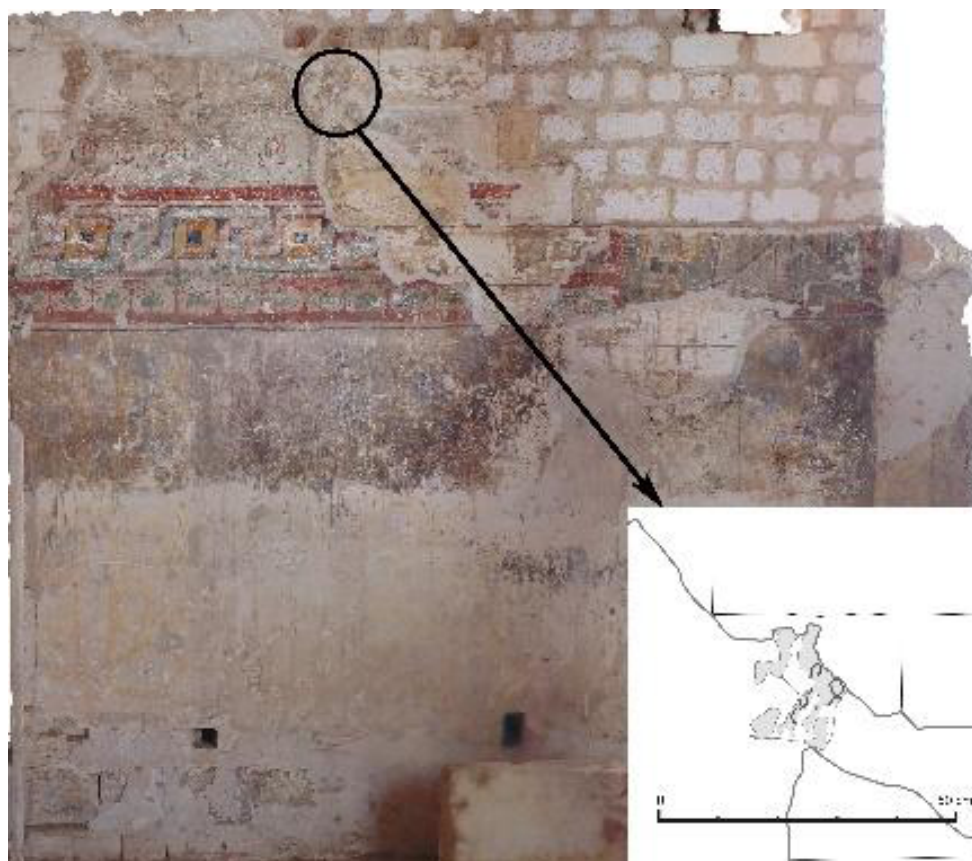


Figura 17. Ortofotografía de la Pared Oeste, Tramo Sur, donde se señala la localización de la ueV22, y su dibujo correspondiente.

Fuente: Misión Arqueológica de Oxirrinco.



Figura 18. Acceso tapiado a la Cámara Norte desde la Cámara Central.

Fuente: Misión Arqueológica de Oxirrínco.

por su costado izquierdo intuyéndose el pliegue, posiblemente por el sostenimiento en el brazo izquierdo y quizás, también, por llevar o soportar algún elemento en este. Algunos de los límites y elementos de esta representación están reforzados por una línea en rojo para ser resaltados y se yuxtaponen también líneas en negro que delimitan la figura y marcan detalles.

La figura de la derecha es algo mayor y lleva toga, en crudo (blanco), se marcan los pliegues con líneas negras. Los pies no se distinguen por pérdida del enlucido y de los restos de la primera capa conservados. La toga se despliega por el lado izquierdo de la figura. En este caso la representación no está reforzada por ninguna línea en rojo.

Unidad estratigráfica vertical 22

Se trata de un pequeño enlucido granulado, pero con un acabado fino, del cual solamente conservamos este detalle en mal estado de conservación. Se sitúa en una cota alta del Tramo Sur y está cubierto directamente por ueV02 (Fig. 17 y dibujo correspondiente a la Fig. 16).

Descripción de la decoración en ueV22:

Se observan dos líneas de eslabones de cadena en negro, la de la derecha parece conservar la verticalidad, la de la izquierda se sitúa ligeramente en

diagonal. Las dos cadenas confluirían en un punto situado a mas altura no conservado. Podría tratarse de las cadenas que sostienen luces o incensarios, como en el caso de Bawit, en la pared este de la Capilla XIX (Pl. LXXV)¹⁹

5. Las decoraciones pictóricas de la Cámara Central

Las decoraciones pictóricas de la Cámara Central se sitúan en el espacio comprendido entre el acceso desde la Sala Principal hasta los accesos laterales a las cámaras Norte y Sur. Esta distribución de las decoraciones se puede entender, o al menos explicar parcialmente, por la existencia de improntas en las paredes que podrían marcar cierres de los espacios en momentos puntuales. De estos cierres no ha quedado ninguna parte construida en esta cámara, como, por ejemplo, sí pasa en la Cámara Norte, donde se conserva una pared de paramento simple en adobe.

Los accesos a las cámaras se encontraron tapiados, aunque de manera distinta.

¹⁹ Jean Clédat, *Le monastère et la nécropole de Baouit* (Le Caire, Impr. de l'Institut français d'archéologie orientale, 1904), t.12, Pl. XXV. <https://archive.org/details/MIFA012et13>.

El que da paso a la Cámara Sur se encuentra realizado en bloques de piedra blanca y está cubierto por el enlucido (ueV105) que presenta decoración pictórica, y, por lo tanto, podemos entender que el acceso está cerrado desde un momento muy temprano (Fig. 21). El que da paso a la Cámara Norte, estaba realizado con bloques de piedra blanca, claramente reutilizada, intercalados con hiladas de adobe crudo y cocido (Fig. 18).

Desde el primer momento se pudieron identificar cinco capas o unidades estratigráficas sin realizar acción alguna. De todas ellas, se consideraron sin decoración pictórica la ueV101 y la ueV104.

La ueV101 es el enlucido más moderno y se caracteriza por su tonalidad grisácea oscura. En la ueV104 se destaca, sobre todo en la Pared Sur y Pared Norte de la vuelta, la presencia de todo un entramado desordenado de finas líneas incisas, verticales y horizontales.

La Pared Sur (Fig. 19), es por el momento la más estudiada y completa, ya que presenta todos los enlucidos decorados aquí presentados. Por lo que respecta a la Pared Norte (Fig. 20), se han identificado todos a excepción de la ueV103.

5.1. Unidad estratigráfica vertical 102

Se trata de un enlucido y mortero blanco de tono grisáceo en parte de su superficie, cubierto solamente por la ueV101. Se localizan, de manera puntual en

el corredor de acceso, la Pared Norte y la Pared Sur. Como elementos indirectos destacados se observa: una impronta vertical en el corredor de acceso desde la Sala Principal y una pequeña inscripción en rojo.

Descripción de la decoración en ueV102:

Se conserva en la Pared Sur, y se intuye en la Norte, una cenefa a una altura de 1,80 m aprox. Esta consta de dos franjas en horizontal de tonalidad anaranjada. La inferior con unas pinceladas ladeadas. En el espacio entre estas dos franjas se sitúa una decoración con motivos florales trilobuladas, que recuerda las flores de loto o incluso una flor de lis, dibujadas en horizontal. Estas están dibujadas en una tonalidad anaranjada más rojiza. Entre estas flores se encuentran unas pinceladas en verde, a modo de relleno.

5.2. Unidad estratigráfica vertical 103

Se localiza de manera muy puntual en la Pared Sur, tanto en el corredor como en la pared de la Cámara. Se trata de un enlucido extremadamente fino, cubierto directamente por ueV101 y ueV102. No presenta elementos indirectos.

Descripción de la decoración en ueV103:

Solamente se observa decoración pictórica en la esquina y en el primer tramo de la pared de la Cámara. Así como en la esquina solo se aprecian retales de colores sin dibujo aparente, en el primer tramo de la pared, en la parte baja, aparece sesgada la figura de un monje (Fig. 19, ueV103).

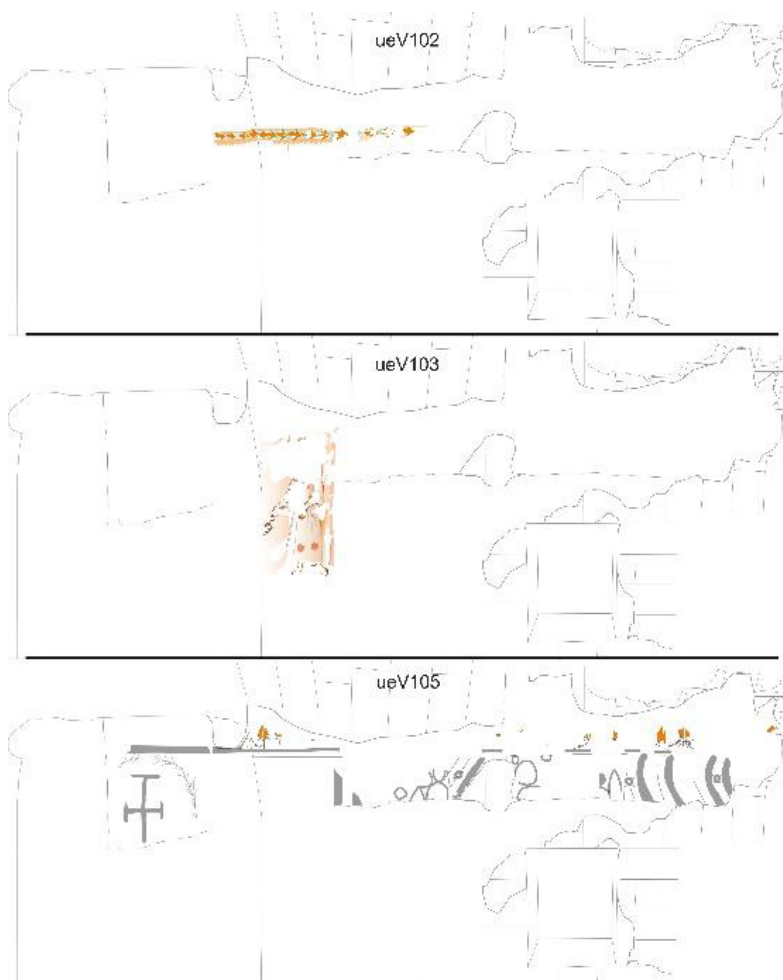


Figura 19. Secuencia de las diferentes capas en la Pared Sur de la Cámara Central. Se observan los restos de las pinturas correspondientes a la ueV102, ueV103 y ueV05.

Fuente: Misión Arqueológica de Oxirrinco.



Figura 20. Dibujo correspondiente a la ueV105 en la Pared Norte de la Cámara Central.

Fuente: Misión Arqueológica de Oxirrinco.

Este se presenta de manera frontal, con los pies ligeramente abiertos y calzados con sandalias. La parte del torso y brazos, en cambio, se presentan ligeramente ladeados hacia el corredor. Lleva túnica de manga corta, con los pliegues marcados en negro, con *urbiculi* en rojo y cinco puntos blancos en su interior. Presenta un elemento decorativo en el pecho izquierdo, consistente en franja roja vertical con puntos rojos en ambos lados y unos puntos blancos en su interior. Encontramos otras dos líneas de puntos rojos, esta vez en horizontal, en la zona de la cintura. Se observan los antebrazos descubiertos y sostiene en su mano derecha un incensario.

Aparentemente, la figura se situaría dentro de un marco en rojo y sobre un fondo anaranjado.

5.3. Unidad estratigráfica vertical 105

Enlucido o mortero de tono grisáceo de superficie muy pulida. Presenta una pigmentación marrón oscura, casi negra, y una naranja, también muy oscurecida. Posiblemente se trate de pigmentos muy oxidados y por lo tanto no corresponden al tono original. Es la primera capa documentada en esta Cámara, la más antigua. Se observa y se conserva en las paredes desde el acceso de la Sala Principal hasta los accesos laterales a las Cámaras Norte y Sur. Esta capa no la encontramos en las partes inferiores a la cota 1,50 m al estar toda repicada y posteriormente revestida con los otros enlucidos. De esta cota inferior solamente se conserva en el tapiado del acceso a la Cámara Sur.



Figura 21. Fotografía correspondiente a la ueV105 en acceso tapiado hacia la Cámara Sur.

Fuente: Misión Arqueológica de Oxirrinco.

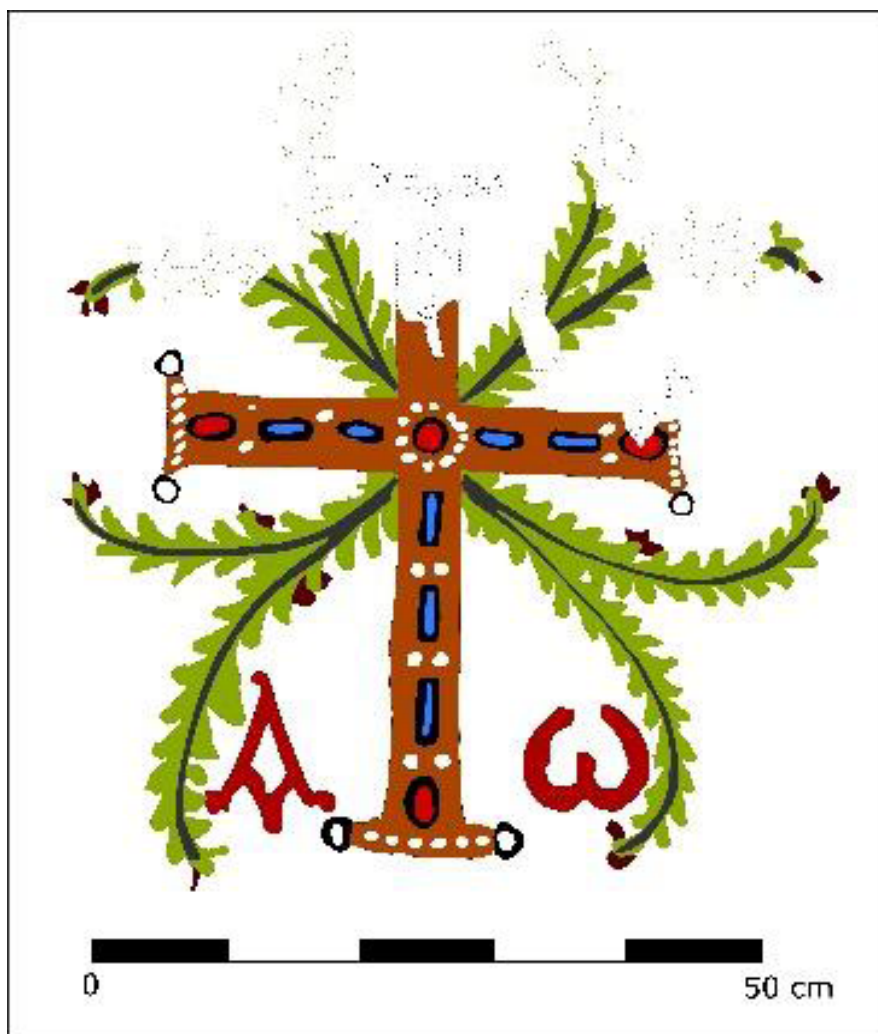


Figura 22. Dibujo de la cruz de la Cámara Norte realizado por José Javier Martínez.
Fuente: Misión Arqueológica de Oxirrínco.

Descripción de la decoración en ueV105:

Del primer metro inferior, en el acceso a la Cámara Sur (Fig. 21), se observan ocho plafones de pequeñas dimensiones con imitaciones de marmoleado, consistentes en: líneas onduladas verticales, alternadas gruesa y delgada, líneas en diagonal y círculos.

De las partes altas, tanto en la Pared Sur (Fig. 19) como en la Norte (Fig. 20), se conservan parcialmente plafones rectangulares, recortados en su parte inferior, delimitados y separados por una línea de trazo fino. Presentan marmoleados diferentes, entre ellos unos círculos y óvalos muy similares a los de la ueV01 de la Sala Principal. Los demás se asemejan a los motivos detectados en los otros plafones de la Sala: franjas en diagonal combinadas con líneas paralelas, franjas ondulantes en vertical, también combinadas por líneas similares, franjas rectas en vertical, franjas curvas con unos círculos con puntos entre estas, entre otros difícilmente reconocibles.

Por encima de estos plafones encontramos una franja horizontal de donde aparecen una decoración vegetal y floral. Se trata de flores unidas por ramas de olivo cóncavas, se presentan todas más o menos al mismo nivel. Las situadas en el punto de unión de las ramas presentan un círculo o punto en un tono rosáceo justo debajo de la flor. Las que nacen en el punto medio de la rama de olivo se presentan a partir de un tallo que las sitúa al mismo nivel que las otras.

En el corredor de acceso a la cámara se presenta una cruz, con ramas de olivo en los laterales. Se observa la franja horizontal en la parte superior, pero no aparecen las flores superiores ni los plafones inferiores.

6. La decoración pictórica de la Cámara Norte

La Cámara Norte presenta dos espacios bien definidos y separados por una pared transversal que cierra la parte Este de la cámara.

Aparentemente, solo se presenta un enlucido en las Paredes Norte y Sur, donde se hallan numerosos *graffiti* incisos que aún están en estudio.

Su única decoración pictórica se encuentra en la Pared Norte, prácticamente en frente del acceso de la Cámara Central (Fig. 22).

Descripción de la decoración en Cámara Norte: Se trata de una cruz decorada con pedrería y decoración vegetal. Observamos los colores verde, negro, ocre, rojo, azul y blanco. A los lados se sitúan las letras griegas, Alpha y el Omega, con una tipografía usual a partir del s. IV n.e.²⁰

²⁰ José Javier Martínez García y Adriana Recasens Escardó, "Representaciones de crux ansata en la basílica de San Filó-

7. Conclusiones

Del análisis de los papiros de Oxirrínco, recuperados por Grenfell y Hunt entre los años 1897 y 1907²¹, y gracias a los resultados de las excavaciones y estudio de las pinturas murales y de los numerosos *graffiti*, sabemos que este conjunto basilical tiene varias fases constructivas. Muy posiblemente ya desde su inicio se construyó sobre un edificio o estructura previa, quizás un templo dedicado a Serapis²².

De estas superposiciones quedan pocas evidencias arqueológicas, pero hay una que quizás sea la muestra más visible y la que resulta más enigmática: el eje Este-Oeste de la cripta tiene una variación de unos 10 grados²³ en relación a la estructura superior de la basilica conservada.

Este desvío supone que, para la construcción de las naves superiores, tuvieran que inutilizar la Cámara Sur de la cripta, construyendo un seguido de muros internos transversales para soportar el peso de la hilada de columnas superior.

Además, arqueológicamente se constata que en la Cámara Sur no se documentan enlucidos, ni pinturas murales y prácticamente ningún *graffiti*. El acceso desde la Cámara Central está tapiado con bloques de piedra blanca y presenta enlucido correspondiente a la ueV105. Recordemos que este es el enlucido documentado más antiguo de este espacio.

Por lo tanto, la Cámara Sur estaría inutilizada en un momento previo a la realización de la ueV105 y, posiblemente también de la ueV01 y ueV02 de la Sala Principal, teniendo en cuenta sus parecidos iconográficos. Obsérvense los parecidos de la ueV105 (Fig. 20) con los marmoleados de la ueV01 y con los motivos florales de la ueV02 (Fig. 16).

Así pues, podemos afirmar que todas las pinturas murales de la Cámara Central y, sin poder precisar demasiado, las predominantes de la Sala Principal (ueV01, ueV02 y ueV03), se realizan cuando ya se ha consumado la construcción de las cinco naves de la basilica que podemos ver en la actualidad (Fig. 2).

El estudio de los enlucidos, su disposición y evolución, así como las diferentes decoraciones pictóricas y motivos iconográficos predominantes nos ayudan a entender y contextualizar la evolución de la cripta, muy probablemente, a partir de este momento tan importante que representa la inutilización de la Cámara Sur.

Estos estudios nos relatan cambios estructurales de menor calado, pero no por ello de menor interés, así como usos diferenciados de los espacios de la cripta. Estos nos muestran reparaciones, posibles cambios en los imaginarios, permanencias y evoluciones estilísticas.

La existencia de elementos indirectos sobre los enlucidos y pinturas, como los *graffiti* y los dibujos, más de 150, actualmente documentados y en estudio²⁴, completarán la visión general del espacio, uso y significado.

Uno de los cambios más interesantes lo encontramos en la Sala Principal. La fase constructiva identificada en relación a los enlucidos correspondientes a la ueV01, ueV02 y ueV03, nos dibuja una estructura de la Sala Principal bastante diáfana, donde las paredes alcanzan los 3 metros de altura y no existen, aparentemente, separaciones ni bancos corridos empotrados. Las decoraciones correspondientes a estas tres capas presentan diferencias iconográficas importantes entre ellas (elementos geométricos, vegetales o florales), pero, a su vez, mantienen una estructura o pauta parecida como, por ejemplo, la Pared Este Tramo Norte, donde parecen superponerse los elementos figurativos de las tres capas conservadas (Fig. 14).

Gracias al estudio de las inscripciones y, en concreto a una de ellas²⁵ realizada de forma incisa en la ueV01 (Pared Norte, Tramo Oeste), tenemos un poderoso *ante quem*. Esta nos ofrece una fecha concreta, el 27 de marzo del 520 n.e.²⁶, lo que indica que este enlucido y todos los inferiores están hechos con anterioridad.

Esta inscripción, se ve posteriormente recortada y puntualmente cubierta por el conjunto de reparaciones y enlucidos que llamamos ueV13/20. Esta nueva fase, identificada en relación a estas reparaciones, nos muestra un cambio importante en la disposición interna de la Sala Principal de la cripta. A través de improntas, muretes y elementos separadores en la parte central de la Sala, en su eje este y oeste, con los laterales de las Paredes Norte y Sur, podemos intuir la existencia de unos techados abovedados.

Serían tres bóvedas, a imagen y semejanza de las cámaras anexas, que estarían construidas sobre los muros Norte y Sur de la cripta y sobre unos muros internos centrales, con la técnica de la aproximación de hiladas apoyadas en sus extremos en los muros Este y Oeste de la Sala.

Por lo tanto, la imagen que tendríamos de la Sala en esta fase sería mucho más cerrada y oscura, completamente diferente a la imagen diáfana anterior, y más parecida a las cámaras anexas.

Este cambio estructural cuadra con algunos detalles que conocemos por los estudios de los papiros de Oxirrínco. Por ellos conocemos ciertas remodelaciones y/o restauraciones, a partir de s. VI y VII. Este es el caso del papiro *P.Oxy. XVI 2041*²⁷,

²⁴ Martínez y Mascia, "Figural Graffiti from the Basilica of St. Philoxenos at Oxyrhynchus (El-Bahnasa, Egypt)", 37.

²⁵ Padró, Martínez García y Piedrafita Carpena, "Historia de un edificio religioso en Oxirrínco, desde el s. IV a.C. hasta el s. VII d.C.", 702-718.

²⁶ Jitse Dijkstra, Alain Delattre, y Jacques van der Vliet, "Christian Inscriptions from Egypt and Nubia 7 (2019)", *Bulletin of the American Society of Papyrologists* 57, no. 57 (2020), 397-420. <https://doi.org/10.2143/BASP.57.0.3288521>; Jitse H.F. Dijkstra, Aaltje Hidding, "A Skyline of Churches and Monasteries: The Changing Sacred Landscape of Oxyrhynchus in Late Antiquity", *Millennium Jahrbuch Zu Kultur Und Geschichte Des Ersten Jahrtausends n. Chr.*, no. 19 (2022): 273.

²⁷ Se puede consultar la fotografía del papiro y la descripción básica del documento a través de la página web del Photo-

xeno de Oxirrínco (Minia - Egipto)", *Graeco-Latina Brunensia* 28 (2023): 73. <https://doi.org/10.5817/GLB2023-2-5>.

²¹ Bernard P. Grenfell y Arthur S. Hunt, "Excavations at Oxyrhynchus (1896-1907)", en *Oxyrhynchus: a city and its texts*, ed. A. K. Bowman et al. (London: Egypt Exploration Society, 2007), 345-68.

²² Padró, Martínez García y Piedrafita Carpena, "Historia de un edificio religioso en Oxirrínco, desde el s. IV a.C. hasta el s. VII d.C.", 716.

²³ Martínez y Mascia, "Figural Graffiti from the Basilica of St. Philoxenos at Oxyrhynchus (El-Bahnasa, Egypt)", 34-47.

donde se relata un recuento de piedras que debían ser aportadas para la restauración de la basílica de San Filóxeno²⁸.

La información de este papiro, aunque no especifique el uso ni el lugar a donde tienen que ir destinadas las piedras, ni el motivo por el cual se requieren, nos ofrece información muy valiosa para ver que hay necesidad de reparar y/o restaurar la basílica en torno al s. VI²⁹.

Queda claro que supone un cambio importante, pero ¿es por la existencia de algún derrumbe o patología estructural? o quizás ¿por cambios puramente estilísticos-religiosos?

De todas maneras, continuando con el análisis, podemos ver otros cambios menores y usos diferenciados.

Si nos fijamos en los enlucidos y pinturas de las cámaras abovedadas anexas, a nivel estratigráfico se pierden la mayoría de las relaciones directas con la Sala Principal. Solamente es físicamente relacionable la ueV101 con la ueV13/20. Esta nos dibuja una Cámara Central aparentemente muy sobria, con el acceso cerrado a la Cámara Norte y Sur.

De las capas existentes, como ya hemos dicho anteriormente, solo guardan similitudes reseñables a nivel pictórico los plafones y motivos florales de la ueV105 con la ueV01 y ueV02, pero es difícil determinar la exclusividad de estos solamente en una de las capas. Por una parte, los plafones y pautas marmoleadas de la ueV105 se asemejan a los descritos en la ueV01, y por otra, la decoración floral mantiene similitud con los trazos de la ueV02.

El otro elemento interesante del análisis de esta Cámara Central es ver como existen partes diferenciadas en este espacio. Por ejemplo, queda claro que las pinturas murales de la Cámara Central se concentran entre el acceso desde la Sala Principal hasta los accesos laterales a las Cámaras Norte y Sur. A partir de este punto hasta el final de la Cámara, los enlucidos que encontramos no tienen ninguna decoración, motivo o *graffiti*. Por lo tanto, podría corresponder a un espacio diferenciado, aislado.

Si, por otro lado, nos fijamos en la Cámara Norte, vemos que presenta dos accesos, uno desde la Sala Principal y otro desde la Cámara Central. El acceso desde la Sala Principal está sellado con dos grandes losas, que conserva restos de enlucido y pintura de la ueV01, y por el banco corrido. El corredor de acceso desde la Cámara Central presenta enlucidos laterales y un tapiado enlucido con la ueV101, por lo tanto, en un momento muy tardío.

A su vez, en la Cámara Norte aparece un muro separador y arreglos estructurales con bloques blancos reciclados que presentan restos de

enlucidos y pinturas murales similares a los descritos en la Sala Principal.

Para concluir, solamente podemos precisar que las pinturas predominantes de la cripta (ueV01, ueV02 y ueV105) son, con casi toda probabilidad, posteriores a la construcción de la basílica tal y como la conocemos ahora y que las pinturas estarían realizadas ya en el primer cuarto del s. VI. Pero, hasta la fecha, no podemos establecer una relación temporal o causal entre ellas. Sabemos que algunos de los enlucidos se sanean y sobretodo se eliminan en las partes bajas esto podría deberse al propio deterioro, pero otros enlucidos, sobretodo de las partes altas, bien podrían ser repintes simples y cambios estilísticos.

Si nos fijamos en otros yacimientos, como ya hemos apuntado anteriormente, encontramos paralelos iconográficos interesantes, pero no nos ayudan a establecer conexiones cronológicas concretas. Tenemos los ejemplos de Bawit al Norte de Asyut, Saqqara al Sur de El Cairo y en el Wadi al-Natrun, Kellia y Deir al-Surian.

En el caso de Bawit, Monasterio de St. Apolo, en la Capilla XVIII, pared del norte (Pl. LXIII)³⁰, aparece una decoración geométrica en formato panel, muy similar a la de Oxirrincó de ueV02 (en formato cenefa), y que J. Clédát³¹ o Susan H. Auth³² definen como imitación de carpintería tallada. También en la Capilla XXXIV (Pl. XII)³³, en la pared del este y con la representación del Rey David debajo, aparece una cenefa parecida. En el caso de Oxirrincó, el artista intenta mediante juegos de colores y tonalidades simular y recrear volumen en la pintura. Aunque el patrón se asemeja, en este caso, las pinturas geométricas de la cripta de la basílica de San Filóxeno tienen más riqueza en cuanto a colores y tonalidades.

En el panel de la Capilla XVIII, pared del norte, en su parte superior, encontramos una franja roja donde nace una decoración vegetal a dos niveles, una directamente desde la franja y otra superior, presentada por unos pedestales, elemento similar al caso de ueV01 de Oxirrincó. El patrón, aunque también con matices diferentes, se vuelve a repetir en la capilla XXXV (Pl. XV)³⁴. La decoración vegetal, en el caso de Bawit, tiene más filigranas y son más ricas en detalles y no son las hojas de parra descritas en el caso de Oxirrincó.

Cronológicamente, en el caso del monasterio de Bawit, situaríamos su fundación a finales del s. IV³⁵,

graphic Archive of Papyri in the Cairo Museum y el Center for the study of Ancient Documents. Consultado el 30 de abril de 2024. <http://ipap.csad.ox.ac.uk/4DLink4/4DACTION/IPAPwebquery?vPub=P.Oxy.&vVol=16&vNum=2041>

²⁸ Padró, Martínez García, y Piedrafita Carpena, "Historia de un edificio religioso en Oxirrincó, desde el s. IV a.C. hasta el s. VII d.C.", 702-718; Arietta Papaconstantinou, "La reconstruction de Saint-Philoxène à Oxyrhynchus: l'inventaire dressé par Philéas le tailleur de pierres", *Travaux et Mémoires du Centre d'histoire et civilisation de Byzance*, no. 15 (2005): 183-192.

²⁹ Martínez y Mascia, "Figural Graffiti from the Basilica of St. Philoxenos at Oxyrhynchus (El-Bahnasa, Egypt)", 34-47.

³⁰ Jean Clédát, *Le monastère et la nécropole de Baouït*, t.12, Pl. XIII.

³¹ Jean Clédát, *Le monastère et la nécropole de Baouït*, t.12, 91.

³² Susan H. Auth, "Brother George the Scribe: an early christian panel painting from Egypt in context", *Eastern Christian Art in its Late and Islamic Contexts*, no. 2 (2005): 19-36, <https://doi.org/10.2143/ECA.2.0.2004546>.

³³ Jean Clédát, *Le monastère et la nécropole de Baouït* (El Cairo: Imprimerie Institut Français d'Archéologie Orientale, 1916), t.39, Pl. XII. <https://archive.org/details/MIFA039>

³⁴ Jean Clédát, *Le monastère et la nécropole de Baouït*. Pl. XV
³⁵ Thelma K. Thomas, "The Honorable Mantle as Furnishing for the Household Memory Theater in Late Antiquity: A Case Study from the Monastery of Apa Apollo at Bawit", en *Catalogue of the Textiles in the Dumbarton Oaks Byzantine Collection*, ed. Gudrun Bühl and Elizabeth Dospěl Williams (Washington DC, 2019). Consultado el 13 de mayo de 2024. <https://www.doaks.org/resources/textiles/essays/thomas>.

y estaría construido dentro de la primera mitad del s. V³⁶. Algunas de las pinturas estarían realizadas ya en este s. V³⁷. Otros autores sitúan su finalización entre el s. VI³⁸ hasta el s. VII³⁹.

En el caso de Saqqara, en el Monasterio del Apa Jeremías aparece en el muro norte del refectorio, lámina X y XII⁴⁰, una pintura donde se representa el sacrificio de Isaac⁴¹. Por debajo de esta escena observamos el patrón de decoración vegetal de la ueV01 con unas hojas similares a las de Oxirrincó. Estas pinturas parecen estar realizadas en los muros de fundación, por lo que los autores las sitúan cronológicamente en los inicios del s. VI, pero esta cronología está siendo revisada y parece que arqueológicamente estas estructuras se situarían hacia mediados del s. VI y no antes⁴².

Finalmente, en la zona del Wadi Al-Natrun, encontramos el caso de Kellia, fundada en la primera mitad del s. IV y con actividad hasta el VII y VIII. Aparecen paneles con imitaciones de marmoleado⁴³ que recuerdan algunas de las franjas verticales y diagonales, con intercalado de gruesas y delgadas, de los paneles oxirrinquitas, tanto de la ueV01 como de la ueV105. También en Deir Al-Surian, fundada en el primer cuarto del s. VI pero con una pervivencia que supera el s. XIII, observamos una cruz con incrustaciones de piedras y decoración vegetal⁴⁴ que recuerda mucho la de la Cámara Norte de la cripta de San Filóxeno.

Si nos fijamos en las técnicas ejecutivas pictóricas realizadas en la cripta, tampoco nos ayudan a acotar cronologías y poco podemos aportar al debate. Aunque sí podemos constatar, sin precisar con exactitud su ejecución ni materiales por falta de analíticas, que detectamos diferencias entre las diferentes capas y que por lo tanto vemos similitudes con los otros paralelos analizados.

Los estudios y analíticas realizadas en las pinturas murales de Deir al-Surian, apuntaron a una

combinación de técnicas pictóricas, hallándose entre ellas la ejecución al temple así como el uso de la encáustica, con cera de abeja como soporte a los pigmentos⁴⁵. Estas también presentaban cuatro capas o fases superpuestas de pinturas, y con inscripciones en ellas.

Del uso de la técnica de la encáustica, que en Oxirrincó hasta la fecha no podemos asegurar, encontramos otro ejemplo: el caso de la pintura mural del *Building* nº 1 de Bawit, excavado por el *Institut Français d'Archéologie Orientale* (IFAO) durante los años 2005-2006⁴⁶.

Otros estudios realizados sobre pinturas murales extraídas y conservadas en los museos caiotas apuntan al uso de la técnica del fresco, por ejemplo, en el de la pintura procedente del Monasterio de Saint Jeremías de Saqqara⁴⁷, conservada en el Museo Nacional de la Civilización Egipcia, o en otra procedente de Bawit, conservada en el Museo Copto de El Cairo⁴⁸.

Los trabajos de estudio en la basílica de San Filóxeno continúan desde una perspectiva multidisciplinar, estos se irán enriqueciendo de manera mutua y transversal. En paralelo, los trabajos de conservación y restauración seguirán su curso para poder garantizar la pervivencia de este espacio.

8. Fuentes y referencias bibliográficas

- Alfy, Nader. "The Iconography of St. Menas in the Coptic Art2". *Journal of the Faculty of Tourism and Hotels-University of Sadat City*, vol. 1, Issue 2/2 (2017): 37-52.
- Ali, Mona F. y Youssef Marian M. "An analytical study of a mural with colorful geometric decoration, Coptic Museum, Cairo, Egypt: A case study". *Scientific Culture* 6, no. 3 (2020): 37-52. <https://doi.org/10.5281/zenodo.3956807>.
- Auth, Susan H. "Brother George the Scribe: an early christian panel painting from Egypt in context". *Eastern Christian Art in its Late and Islamic Contexts*, no. 2 (2005): 19-36. <https://doi.org/10.2143/ECA.2.0.2004546>.
- Bossert, Helmuth Th. *An encyclopaedia of colour decoration. From the earliest times to the middle of the XIXth century* (Berlin: Ernst Wasmuth Ltd, 1928).
- Burgaya Martínez, Bernat. "Informe sobre les tasques de conservació i restauració" Nilus, no. 24 (2015):17-20.
- Clédat, Jean. *Le monastère et la nécropole de Baouît*. El Cairo: Imprimerie Institut Français d'Archéologie Orientale, t. 12, 1904.
- ³⁶ Walter E. Crum, "Der hl. Apollo und das Kloster von Bawit", *Zeitschrift für ägyptische Sprache und Altertumskunde*, no. 1, vol. 40 (1902): 60-62, <https://doi.org/10.1515/zaes-1902-0107>
- ³⁷ Charles Diehl, *Manuel d'Art Byzantin*, Librairie Alphonse Picard et Fils (Paris, 1910).
- ³⁸ Helmuth Th. Bossert, *An encyclopaedia of colour decoration. From the earliest times to the middle of the XIXth century* (Berlin: Ernst Wasmuth Ltd, 1928).
- ³⁹ Thelma K. Thomas, "The Honoric Mantle as Furnishing for the Household Memory Theater in Late Antiquity".
- ⁴⁰ James Edward Quibell, *Excavations of Saqqara (1908-9, 1909-10): The Monastery of Apa Jeremias* (El Cairo: Institut Français d'Archéologie Orientale, 1912).
- ⁴¹ Dicha pintura mural se encuentra actualmente en el Museo Copto del Cairo y puede ser visualizada en el siguiente enlace. Inv. No. 8411 Consultado el día 2 de mayo del 2024. <http://www.coptic-cairo.com/museum/selection/fresco/fresco/files/page49-1000-full.html>
- ⁴² Gawdat Gabra, y Tim Vivian, *Coptic Monasteries: Egypt's Monastic Art and Architecture* (Cairo; New York: The American University in Cairo Press, 2010), 143.
- ⁴³ Karel Innemée, "Kellia: Its Decoration in Painting and Stucco", en *Christianity and Monasticism in Northern Egypt: Beni Suef, Giza, Cairo and the Nile Delta*, ed. Gawdat Gabra y Hany N. Tackla, (New York: American University in Cairo Press, 2017), 265-280, <https://doi.org/10.2307/j.ctv2ks70x0>
- ⁴⁴ Se puede visualizar dicha cruz así como otros elementos en la página de Facebook que gestiona el equipo del Deir al-Surian Conservation Project, concretamente hacemos referencia al post del 25 de marzo del 2019. Consultado el 30 de abril de 2024. <https://www.facebook.com/DeirAlSurianConservationProject/>
- ⁴⁵ Karel Innemée, "Mural painting in Egypt, problems of dating and conservation", en *Living for Eternity: The White Monastery and its Neighborhood: proceedings of a symposium at the University of Minnesota, Minneapolis, March 6-9*, ed. Philip Harl Sellow (Minneapolis: University of Minnesota, 2003), 1-24.
- ⁴⁶ Basem Gehad, Mona Foad Aly, y Hussein Marey, "Identification of the Byzantine encaustic mural painting in Egypt", *Mediterranean Archaeology and Archaeometry* 15, no. 2 (2015): 243-56, <https://doi.org/10.5281/zenodo.16612>.
- ⁴⁷ Salama K. Kholod, Mona F. Ali y Said M. El-Sheikh, "Examination and analysis of an egyptian coptic fresco from Saint Jeremiah Monastery", *Journal of Science and Art*, no. 19 (2019):153-162.
- ⁴⁸ Mona F Ali, y Marian M Youssef, "An analytical study of a mural with colorful geometric decoration, Coptic Museum, Cairo, Egypt: A case study", *Scientific Culture* 6, no. 3 (2020): 37-52, <https://doi.org/10.5281/zenodo.3956807>.

- Clédat, Jean. *Le monastère et la nécropole de Baouît*. El Cairo: Imprimerie Institut Français d'Archéologie Orientale, t. 39, 1916.
- Crum, Walter E. "Der hl. Apollo und das Kloster von Bawit". *Zeitschrift für ägyptische Sprache und Altertumskunde*, no. 1, vol. 40 (1902): 60-62. <https://doi.org/10.1515/zaes-1902-0107>
- Diehl, Charles. *Manuel d'Art Byzantin*. Paris: Librairie Alphonse Picard et Fils, 1910
- Dijkstra, Jitse, Delattre, Alain y Van Der Vliet, Jacques "Christian inscriptions from Egypt and Nubia 7 (2019)", *Bulletin of the American Society of Papyrologists*, no. 57 (2020): 397-420. <https://doi.org/10.2143/BASP.57.0.3288521>.
- Dijkstra, Jitse, Hidding, Aaltje "A Skyline of Churches and Monasteries: The Changing Sacred Landscape of Oxyrhynchus in Late Antiquity". *Millennium Jahrbuch Zu Kultur Und Geschichte Des Ersten Jahrtausends n. Chr.*, n.º 19 (2022): 247-314. <https://doi.org/10.1515/mill-2022-0010>
- Gabra, Gawdat, y Tim Vivian. *Coptic Monasteries: Egypt's Monastic Art and Architecture*. Cairo ; New York: The American University in Cairo Press, 2010.
- Gehad, Basem, Foad Aly, Mona y Hussein, Marey M. "Identification of the Byzantine encaustic mural painting in Egypt". *Mediterranean Archaeology and Archaeometry* 15, no. 2 (2015): 243-56. <https://doi.org/10.5281/zenodo.16612>.
- Grenfell, Bernard P. y Arthur S. Hunt. "Excavations at Oxyrhynchus (1896-1907)". En *Oxyrhynchus: a city and its texts*, editado por A. K. Bowman, R. A. Coles, D. Obbink, N. Gonis y P. J. Parsons, 345-68. London: Egypt Exploration Society, 2007.
- Innemée, Karel. "Mural painting in Egypt, problems of dating and conservation". En *Living for Eternity: The White Monastery and its Neighborhood*: proceedings of a symposium at the University of Minnesota, Minneapolis, March 6-9, editado por Philip Harl Sewell, 1-24. Minneapolis: University of Minnesota, 2003.
- Innemée, Karel. "Kellia: Its Decoration in Painting and Stucco". En *Christianity and Monasticism in Northern Egypt: Beni Suef, Giza, Cairo and the Nile Delta*, editado por Gawdat Gabra y Hany N. Tackla, 265-280. New York: American University in Cairo Press, 2017. <https://doi.org/10.2307/j.ctv2ks70x0>
- Martínez García, José Javier. "La basílica de Oxirrinc: fuentes arqueológicas y papirológicas para su estudio". *Boletín de La Sociedad Española de Bizantinística*, Contribuciones de las XIX Jornadas de Bizancio, no. 39 (2022): 92-95.
- Martínez García, José Javier, y Adriana Recasens Escardó. "Representaciones de crux ansata en la basílica de San Filóxeno de Oxirrinc (Minia - Egipto)". *Graeco-Latina Brunensia*, no. 28 (2023): 67-87. <https://doi.org/10.5817/GLB2023-2-5>.
- Martínez García, José Javier y Mascia, Leah. "Figural Graffiti from the Basilica of St. Philoxenos at Oxyrhynchus (El-Bahnasa, Egypt)". *Imafronte*, no. 30 (2023): 34-47. <https://doi.org/10.6018/imafronte.554061>.
- Padró, Josep, José Javier Martínez García y Concepció Piedrafita Carpena. "Historia de un edificio religioso en Oxirrinc, desde el s. IV a.C. hasta el s. VII d.C.". *Anuari de Filologia. Antiqua et Mediaevalia*, no. 8 (2018): 702-718.
- Padró, Josep, Bibiana Agustí, Hassan Ibrahim Amer, Bernat Burgaya, Antonio López, José Javier Martínez García, Maite Mascort Roca, y Esther Pons Mellado. "Memòria provisional dels treballs realitzats durant la campanya de 2017-2018 a El Bahnasa, Oxirrinc (Minia, Egipte)". *Nilus*, no. 27 (2018): 3-12.
- Padró, Josep, Bibiana Agustí, Hassan Ibrahim Amer, Bernat Burgaya, Antonio López, José Javier Martínez García, Maite Mascort Roca, Esther Pons Mellado, y Irene Riudavets. "Memòria d'excavació febrer-març 2019 a Oxirrinc (Minia, Egipte)". *Nilus*, no. 28 (2019): 4-26.
- Papaconstantinou, Arietta. "La reconstruction de Saint-Philoxène à Oxyrhynchus: l'inventaire dressé par Philéas le tailleur de pierres". *Travaux et Mémoires du Centre d'histoire et civilisation de Byzance*, no. 15 (2005): 183-192.
- Quibell, James Edward. *Excavations of Saqqara (1908-9, 1909-10): The Monastery of Apa Jeremias*. El Caire: Imprimerie de l'Institut Français d'Archéologie Orientale, 1912.
- Thelma K, Thomas. "The Honorific Mantle as Furnishing for the Household Memory Theater in Late Antiquity: A Case Study from the Monastery of Apa Apollo at Bawit". *Catalogue of the Textiles in the Dumbarton Oaks Byzantine Collection*, Ed. Gudrun Bühl and Elizabeth Dospel Williams, 2019. Consultado el 13 de mayo de 2024. <https://www.doaks.org/resources/textiles/essays/thomas>.
- Kholod, Salama K., Ali, Mona F. y El-Sheikh, Said. "Examination and analysis of an egyptian coptic fresco from Saint Jeremiah Monastery". *Journal of Science and Art*, no. 19 (2019): 153-162.

