



Estudio de sellos de plomo del imperio del Brasil asociados a un campamento de naufragos en Norpatagonia, Argentina: implicaciones arqueológicas y sigilográficas

Nicolás C. Ciarlo

Universidad de Cádiz y CONICET  

Joaquín F. Rodríguez Saumell

Universidad de Buenos Aires  

Damián R. Salgado

Centro Numismático de Buenos Aires  

<https://dx.doi.org/10.5209/docu.101929>

Recibido: 31 de marzo de 2025 / Aceptado: 9 de julio de 2025

ES Resumen: En 2021, se localizó un sitio costero al sur de la Provincia de Buenos Aires, Argentina, cuyo estudio permitió interpretarlo como un campamento de naufragos presuntamente establecido en octubre de 1827, en el marco de la Guerra del Brasil (1825-1828). Entre las evidencias materiales halladas que apoyan esta interpretación destacan dos sellos de plomo (pendientes o bulas) con el escudo del Imperio del Brasil. En este artículo presentamos la identificación y descripción de las piezas, de las que no se tiene paralelo en otros sitios de la región, y discutimos sus implicancias para la interpretación del yacimiento arqueológico y el lugar que ocuparon dentro del contexto original. Los artefactos reportados revisten interés no solo a nivel arqueológico, por su valor informativo para evaluar la cronología y filiación de una ocupación, sino también para los estudios sigilográficos del Imperio del Brasil.

Palabras clave: Sigilografía; bulas de plomo; naufragio; guerra del Brasil; Pedro I.

EN Study of lead *bullae* from the empire of Brazil associated with a castaway camp in North Patagonia, Argentina: archaeological and sigillographic implications

EN Abstract: In 2021, a coastal site was located in the southern part of Buenos Aires Province, Argentina. Its study allowed its identification as a castaway camp, likely established in October 1827, during the Cisplatine War (1825-1828). Among the remains that support this interpretation, two lead bullae that show the coat of arms of the Empire of Brazil stand out. In this article, we offer the identification and description of these finds—which show no parallels with other sites of the region—and discuss their implications for assessing the archaeological site and their role in the original context. The reported artefacts are significant not only at an archaeological level, given their value for dating and

assessing the affiliation of an occupation, but also for the sigillographic studies of the Empire of Brazil.

Keywords: Sigillography; lead *bullae*; shipwreck; Cisplatine war; Peter I.

Sumario: 1. Introducción. 2. Los sellos pendientes o bulas de plomo: definición y estudio. 3. Contexto de hallazgo: una invasión fallida y un campamento de náufragos. 4. Identificación y descripción de los sellos e implicaciones arqueológicas. 5. Consideraciones finales. 6. Agradecimientos. 7. Bibliografía citada.

Cómo citar: Ciarlo, N. C., Rodríguez Saumell, J. F. y Salgado, D. R. (2026). "Estudio de sellos de plomo del imperio del Brasil asociadas a un campamento de náufragos en Norpatagonia, Argentina: implicaciones arqueológicas y sigilográficas". *Documenta & Instrumenta*, 24, 11-23.

1. Introducción

En un sitio arqueológico pueden hallarse objetos que, dadas sus características, son indicadores que contribuyen a definir la adscripción temporal y otros atributos vinculados con la actividad humana desarrollada en el lugar. Analizados en conjunto con otras líneas de evidencia, estos artefactos proveen datos de particular interés sobre la identidad de las personas que les dieron origen. En este recorrido analítico, la arqueología se ha nutrido del aporte de numerosas disciplinas afines y de otros campos del conocimiento. Entre estas, podemos mencionar a la numismática. Las contribuciones que ha legado al estudio de los sitios arqueológicos cuentan con una extensa trayectoria¹. Las evidencias procedentes de pecios de época moderna (o post-medieval), también han contribuido al conocimiento de la moneda, el comercio y la historia de vida de las propias embarcaciones².

En comparación con las monedas, los sellos, ocupan un espacio comparativamente más modesto en el devenir de los estudios numismático-arqueológicos. No obstante, el estudio de estos documentos figurativos y escritos posee igualmente un valor significativo para diferentes disciplinas sociohistóricas que contribuyen con el conocimiento del pasado humano. Los sellos se han utilizado desde la Antigüedad con variados propósitos, sobre diferentes materiales y aplicando una amplia gama de diseños. Los aspectos materiales y simbólicos de estos singulares objetos son la principal materia de estudio de la sigilografía³, especialidad dentro de la que se inscribe esta investigación.

¹ Véase Dana Goodburn-Brown y Julie Jones, eds., *Look After the Pennies* (Londres: Archetype Publications, 1998); Thilo Rehren y Ernst Pernicka, "Coins, Artefacts and Isotopes-Archaeometallurgy and Archaeometry", *Archaeometry* 50 (2008): 232-248; Fleur Kemmers y Nanouschka Myrberg, "Rethinking numismatics: The Archaeology of Coins", *Archaeological Dialogues* 18, n.º. 1 (2011): 87-108.

² Edward M. Besly, "Coinage from Post-Medieval Wrecks", en *Artifacts from Wrecks: Dated Assemblages from the Late Middle Ages to the Industrial Revolution*, editado por Redknap, Mark, 137-141, Oxbow Monograph, 84, Oxford: Oxbow Books, 1997; Nicolás C. Ciarlo, "La comercialización del patrimonio arqueológico-numismático sumergido: reflexiones en torno al criterio de monedas repetidas y otros anacronismos", *Latin American Antiquity* 27, n.º. 1 (2016): 36-50.

³ Entre otros, Manuel Fernández Mourillo, *Apuntes de sigilografía española* (Madrid: Establecimiento Tipográfico de Agustín Avrial, 1895), <http://hdl.handle.net/10550/41533>; Ángel Riesco Terrero, *Introducción a la Sigilografía*. Instituto Salazar y Castro (C.S.I.C.) (Madrid: Hidalguía, 1978); María Carmona de los Santos, *Manual de Sigilografía* (Madrid: Subdirección General de los Archivos Estatales, 1996); María Carmona de los Santos, Blanca Desantes Fernández y Belén de Alfonso Alonso-Muñoz, *Sellos, fotografías y documentación notarial* (Madrid: Subdirección General de los Archivos Estatales, 1999); Nancy E. Juncos, "La ciencia sigilográfica y su aporte al estudio diplomático del documento", *Cuadernos de Historia. Serie Economía y Sociedad* 10 (2008): 157-171.

De particular interés es un tipo de sello que fue utilizado en los estados occidentales modernos como elemento esencial para otorgarle o robustecer la validez y fuerza legal a documentación administrativa: los sellos de suscripción (o validación), del tipo pendientes o colgantes, también conocidos como bulas. La palabra latina *bullā* fue utilizada en el marco del Imperio bizantino, desde al menos el siglo VI, para designar a los sellos de plomo de forma circular; a la postre, se extendió a otros ámbitos para designar a cualquier sello de metal⁴.

En este artículo se analiza la evidencia recuperada de un sitio arqueológico costero de Norpatagonia que fue interpretado como un campamento de naufragos asociado a la Guerra del Brasil. Dada su naturaleza, los sellos de plomo estudiados han ocupado un lugar significativo en la discusión sobre la identidad de los ocupantes. Así mismo, por tratarse de hallazgos no reportados en otros sitios arqueológicos de la región, las piezas revisten interés como referencia para los estudios sigilográficos vinculados a los organismos administrativos del Imperio del Brasil.

2. Los sellos pendientes o bulas de plomo: definición y estudio

En términos generales, el acto de sellar refiere a estampar una señal propia de un titular/sigilante, a través de un instrumento específico, distinción que deja constancia de la intervención directa o delegada del mismo. Esta conceptualización genérica, como bien explica Menéndez Pidal de Navascués, permite abarcar un amplio número de situaciones⁵. A un nivel más restringido, muy difundido en los estudios del tema, encontramos la siguiente definición: “un *sello* es una impronta obtenida sobre un soporte por la aposición de una matriz con los signos propios de una persona física o jurídica para testimoniar la voluntad de intervención directa o delegada de su propietario”⁶. El término sello (del latín, *sigillum*) se utilizó corrientemente para designar tanto la matriz sigilar como la impronta/huella correspondiente. Entre los sellos (improntas) utilizados en documentación, a continuación, se describe el sello pendiente o bula de plomo.

Este tipo de aposición se utilizó principalmente en documentos de pergamino. En este soporte de escritura también se utilizaron sellos pendientes de cera, de forma circular u ojival, entre los más comunes, que podían tener diferentes tamaños. Si bien el tamaño de los sellos guardaba cierta relación proporcional a la importancia del sigilante y documentación en cuestión, este criterio no aplica necesariamente a los sellos de plomo, dado su peso⁷. Con antecedentes más tempranos, las bulas de plomo fueron de uso general entre la población laica y eclesiástica en Bizancio; desde allí, su empleo se extendió a otros ámbitos, en particular a Occidente. En los diferentes reinos de Europa, esta práctica siguió trayectorias dispares; y si bien la misma experimentó un declive hacia finales del medioevo, continuó a nivel protocolario durante época moderna en cancillerías reales como las de los reinos hispánicos⁸. Los enlaces de los sellos de plomo estaban formados por cordones de cáñamo o hilos de seda, entre otros materiales, que atravesaban unos orificios abiertos

⁴ José M. de Francisco Olmos y Feliciano Novoa Portela, *Historia y evolución del sello de plomo. La colección sigilográfica del Museo Cerralbo* (Madrid: Real Academia Matritense de Heráldica y Genealogía, 2008), 26.

⁵ Faustino Menéndez Pidal del Navascués, *Apuntes de Sigilografía Española* (Guadalajara: AACHE Ediciones, 1993). En este artículo, hablaremos de una categoría particular de sellos, en pendiente y con función jurídico-diplomática, que están englobados en la categoría A.2 de la tipología propuesta por este autor.

⁶ María Carmona de los Santos, *Manual de Sigilografía* (Madrid: Subdirección General de los Archivos Estatales, 1996), 15; la cursiva es original.

⁷ María Carmona de los Santos, *Manual de Sigilografía* (Madrid: Subdirección General de los Archivos Estatales, 1996), 34.

⁸ Para una reseña sobre este proceso, véase José M. de Francisco Olmos y Feliciano Novoa Portela, *Historia y evolución del sello de plomo. La colección sigilográfica del Museo Cerralbo* (Madrid: Real Academia Matritense de Heráldica y Genealogía, 2008), 27-39. Un estudio pormenorizado de los sellos reales usados en los reinos y provincias de Indias (siglos XVI-XIX), puede encontrarse en Margarita Gómez Gómez, *El sello y registro de Indias. Imagen y representación* (Colonia: Böhlau Verlag, 2008).

en la plica (i.e. doblez realizado en el borde inferior del documento para conferirle mayor resistencia) e incluso en los laterales del documento. En el periodo moderno, cabe notar, la vitela se convertiría en el soporte preferente para los documentos de importancia. En los documentos en papel no fue común el uso de sellos de plomo. Debido a la mayor fragilidad de este soporte, la práctica de aposición habitual fue la de adherir el sello de cera u oblea a la superficie y, a partir del siglo XIX, estamparlo directamente en seco o en tinta⁹.

La impresión de estos sellos se realizaba mediante unas tenazas, operadas manualmente, que tenían el motivo inciso en negativo en el extremo de las palas¹⁰. La bula, perforada previamente para dejar pasar los cordones o hilos, se comprimía por presión con esta herramienta, ayudada a golpe de martillo. Las tenazas, usadas desde época bizantina, se denominaban *vulotírion*¹¹. Al respecto, en un trabajo sobre sellos portugueses en época moderna, Sousa señala que ciertas mercancías podían llevar *selos de bula*, según indica, estos “são compostos por um disco circular único, atravessado por um túnel em Y, no qual era introduzido um cordel. Ao ser pressionado por alicate ou pancada, fixa o chumbo ao cordel e imprime as faces do disco”¹². Cabe destacar que el sello matriz formaba parte de la herramienta, es decir, que esta no permitía el intercambio de cuños. Es posible que existiesen otros mecanismos, ya sean fijos o móviles.

Más arriba se hizo referencia a la función jurídico-diplomática que cumplían las bulas de plomo en escritos de carácter administrativo, de los que eran parte constitutiva, como instrumentos para imprimirle validez y fuerza legal al contenido y soporte utilizado. Esta fue la principal función del sello durante la Edad Media, uso que quedará reservado a un número menor de documentos a medida que se incorporen otros signos de validación como la firma o signo de los actores intervinientes en el acto¹³. Además de ser un elemento de prueba diplomático y tener un indiscutible valor documental de carácter iconográfico —sobre estos aspectos se han enfocado tradicionalmente los estudios— este tipo de sellos son, en tanto *modelos formales*, “una verdadera muestra de las ideas políticas, religiosas, artísticas, etc. de un momento concreto, que se plasman en el plomo para fijar el pensamiento de la sociedad que las produce y a la que sirven”¹⁴. De allí el lugar que ocupan como documentos históricos y antropológicos. En este sentido, los sellos revisten interés más allá de la información que pueda extraerse de sus caracteres formales (i.e. elementos figurativos y descriptivos).

A lo anterior podemos adicionar, cuando se trata de artefactos hallados en un contexto arqueológico, el valor que poseen como indicios materiales para contribuir a evaluar no solo la temporalidad de una ocupación, sino también la identidad y actividad desarrollada por las personas que los manipularon, así como el entorno social más amplio que les otorgó sentido.

La ocurrencia de sellos de metal ha sido reportada en diferentes sitios de época antigua, medieval y moderna. Existen antecedentes de sellos de plomo portugueses del periodo moderno que se han registrado y estudiado en diferentes contextos arqueológicos. En primer lugar, cabe hacer referencia a ejemplares que exhiben en una de sus caras el escudo del reino de Portugal, que se habrían utilizado para sellar diferentes tipos de documentación. Estos sellos, de módulo pequeño,

⁹ María Carmona de los Santos, *Manual de Sigilografía* (Madrid: Subdirección General de los Archivos Estatales, 1996), 23-27.

¹⁰ María Carmona de los Santos, *Manual de Sigilografía* (Madrid: Subdirección General de los Archivos Estatales, 1996), 28.

¹¹ Joan Nadal Cañellas, “Las bulas de plomo bizantinas del Castillo de Santueri”, *Bolletí de la Societat Arqueològica Lul·liana: Revista d'Estudis Històrics* 62 (2006): 326.

¹² José de Sousa, “Os Selos de Chumbo”, *Associação Projecto IPSIIS*, 2016, 8, Sousa, José de. “Os Selos de Chumbo”. *Associação Projecto IPSIIS*, 2016. https://www.academia.edu/28665863/Os_Selos_de_Chumbo.

¹³ Nancy E. Juncos, “La ciencia sigilográfica y su aporte al estudio diplomático del documento”, *Cuadernos de Historia. Serie Economía y Sociedad* 10 (2008): 159.

¹⁴ José M. de Francisco Olmos y Feliciano Novoa Portela, *Historia y evolución del sello de plomo. La colección sigilográfica del Museo Cerralbo* (Madrid: Real Academia Matritense de Heráldica y Genealogía, 2008), 21.

exhiben el escudo de armas de Portugal por una de sus caras y, por la otra, un emblema o leyenda que alude a la institución emisora¹⁵.

Por otro lado, aunque pertenecen a una categoría diferente a los estudiados en este artículo, también pueden mencionarse los sellos empleados en productos manufacturados para certificar su calidad o identificar a los fabricantes o mercaderes privados, por ejemplo, dentro de la industria textil. Estos se colocaban en instalaciones públicas de depósito y fiscalización de mercancías, denominadas *alfândegas* (en portugués) o aduanas. Los había del tipo bula, como anticipamos, empleados para sellar fardos y sacos¹⁶. De Sousa ha reportado varios ejemplares vinculados a diferentes *alfândegas* de puertos de Brasil de los siglos XVII al XIX¹⁷. En contextos arqueológicos, destacan en número los sellos de paños o de tejidos (*selos de panos/tecidos*, en portugués), formados por dos discos circulares unidos por una banda, que se doblaban y presionaban sobre el producto¹⁸. Sellos portugueses de este tipo también fueron hallados en un pecio identificado como el galeón *Sacramento* (1668), en la costa de Bahía¹⁹. En general, los sellos aduaneros de este periodo presentan el escudo del reino de Portugal en el anverso y una esfera armilar en el reverso; esta última suele estar acompañada de una letra que alude a su origen.

Para el ámbito brasileño de los periodos colonial y monárquico (reino unido e imperio), los autores de este artículo no han localizado paralelos de los sellos estudiados en otros sitios arqueológicos o colecciones de museos, entre estos, la sección de numismática del Museu Histórico Nacional de Río de Janeiro, Brasil. En el Museu Numismático-NUMIS, Porto Alegre (<https://numis.mus.br/>) existen varios sellos catalogados como sellos pendientes de plomo de Pedro I, de Pernambuco y Bahía; aunque tienen una morfología similar, sus rasgos estilísticos difieren de los dos ejemplares aquí estudiados. Aparentemente inéditos, se encuentran probablemente entre los primeros sellos impresos tras la independencia del Brasil (J. de Sousa, comunicación personal, enero de 2025). El contexto de hallazgo y características de las piezas en cuestión se describen en los siguientes acá-pites.

¹⁵ Por ejemplo, Élvio D. M. Sousa, *Ilhas de arqueologia. O quotidiano e a civilização material na Madeira e nos Açores (séculos XV-XVIII)*, Tesis doctoral, Facultad de Letras, Universidad de Lisboa, 2011, 379-380, fig. 1376; Marco Fernandes, Marta Dias, Alexandra Gradim, Virgílio Lopes y Susana Gómez Martínez, "Um exemplo de Arqueologia Urbana em Alcoutim: o Antigo Edifício dos CTT", en *Arqueologia em Portugal: 2020-Estado da questão*, editado por J. Morais Arnaud, C. Neves y A. Martins, 1995-2005 (Lisboa: Associação dos Arqueólogos Portugueses y CITCEM, 2020), 1999, fig. 10.

¹⁶ José de Sousa, "Os Selos de Chumbo", Associação Projecto IPSIIS, 2016, 8, Sousa, José de. "Os Selos de Chumbo". Associação Projecto IPSIIS, 2016, 8. https://www.academia.edu/28665863/Os_Selos_de_Chumbo.

¹⁷ José de Sousa, "Os selos alfandegários portugueses em chumbo, séculos XV a XIX", 2019, 124-127, https://www.academia.edu/39764191/Os_Selos_Alfandeg%C3%A1rios_Portugueses_em_chumbo_S%C3%A9culos_XV_a_XIX.

¹⁸ Por ejemplo, João. L. Cardoso, *Arqueologia do Concelho de Oeiras: do Paleolítico Inferior arcaico ao século XVIII* (Oeiras: Câmara Municipal de Oeiras, 2011), fig. 103; Carlos Boavida, "Objectos do quotidiano num poço do Hospital Real de Todos-os-Santos", en *I Encontro de Arqueologia de Lisboa: Uma cidade em escavação*, editado por Caessa, Ana, Cristina Nozes, Isabel Cameira y Rodrigo Banha da Silva, 441-457 (Lisboa: Câmara Municipal de Lisboa, 2017), fig. 7; Joana Gonçalves, Rosa Varela Gomes y Mário Varela Gomes, "Selos alfandegários do Convento de Santana de Lisboa", *Portugalia, Nova Série* 45 (2024): 109-122.

¹⁹ Ulysses P. de Mello Neto, "O Galeão Sacramento (1668). Um naufrágio do século XVII e os resultados de uma pesquisa arqueológica submarina na Bahia (Brasil)", *Navigator* 13 (1977): 25-26.

3. Contexto de hallazgo: una invasión fallida y un campamento de náufragos

Los artefactos bajo estudio fueron localizados en el sitio Faro Segunda Barranca 4 (en adelante, FSB4), que se ubica sobre una barranca costera próxima al faro homónimo, en el partido de Patagones, al sur de la Provincia de Buenos Aires, Argentina. Este yacimiento es investigado desde 2021 en el marco de un proyecto de investigación arqueológica-histórica del patrimonio cultural marítimo de Norpatagonia, entre los ríos Negro y Colorado²⁰. Con base en el análisis integral del contexto, la materialidad hallada, las actividades de navegación en la zona y la documentación consultada sobre la ocurrencia de siniestros navales, el sitio se identificó como un campamento de náufragos, presuntamente establecido por los sobrevivientes de la corbeta *Masías* (*Maceió*, en portugués) y el bergantín *Independencia o Muerte* (*Independência ou Morte*, en portugués), que encallaron al intentar ingresar a la Bahía San Blas durante la segunda campaña naval del Brasil a Patagones, en octubre de 1827²¹.

En 2021, se realizó una primera inspección general del sitio FSB4 y su entorno y una recolección de materiales, que permitió plantear una hipótesis sobre la naturaleza de la ocupación. Entre los diversos artefactos localizados en superficie, cabe hacer una breve referencia a dos objetos de plomo ubicados en el sector 10-11K. Se trata de pequeñas láminas, plegadas y con marcas superficiales (no identificadas), que pudieron haber sido empleadas como precintos de alguna mercadería (Fig. 1). Estas piezas, no serán objeto de discusión en este trabajo.

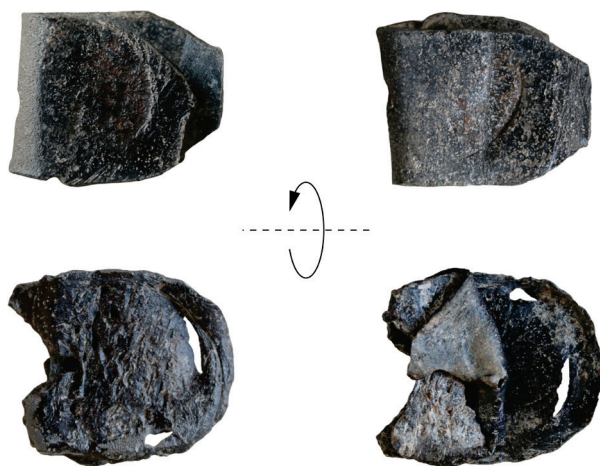


Figura 1. Vistas de dos posibles sellos de mercaderías hallados en superficie en el sitio FSB4, identificado como un campamento de náufragos (temporada 2021).

²⁰ Nicolás C. Ciarlo, Amaru Argüeso, Ana Castelli, Luis Coll y Rodrigo Torres, "Maritime Archaeology in Northern Patagonia: Historical Shipwrecks Located between Bahía San Blas and Carmen de Patagones, Province of Buenos Aires, Argentina", en *Underwater and Coastal Archaeology in Latin America*, editado por Elkin, Dolores y Christophe Delaere, 329-340 (Gainesville: University Press of Florida, 2023); Nicolás C. Ciarlo y Ana Castelli, "Estudio histórico y arqueológico de sitios costeros del siglo XIX vinculados a la navegación oceánica en Patagones, Argentina", *Revista del Museo de Antropología* 19, no.1 (2026): 97-120.

²¹ Nicolás C. Ciarlo, Ana Castelli, Joaquín Rodríguez Saumell, Carlos G. Landa, Leonardo Dam, Diego Carabias Amor, Alasdair Brooks, Luis Coll y Rodrigo Torres, "Estudio preliminar e identificación de un campamento de náufragos en el contexto de la Guerra del Brasil (1825-1828), Partido de Patagones, Buenos Aires", *Latin American Antiquity*, 36, no. 1 (2025): 202-221.

Con base en la información obtenida, en 2023 se llevaron a cabo sondeos estratigráficos como parte de una evaluación para definir la forma, contenido y estructuración del sitio. A raíz de estas actividades, además de obtener nuevos datos que contribuyeron a la identificación del yacimiento, se constató que los restos se encuentran distribuidos mayormente entre la superficie y los primeros cinco centímetros de la matriz arenosa. En particular, en el cuadrante 1C del sitio, se localizó a simple vista una pequeña pieza metálica de forma circular, con elementos figurativos que permitieron clasificarla a nivel preliminar como un sello de plomo del Imperio del Brasil²². Este artefacto, fue un elemento importante para discutir la identidad de los ocupantes, siendo hasta aquel momento el único objeto arqueológico con atributos del Imperio del Brasil que fue localizado y estudiado en su contexto arqueológico. Sin embargo, desde el punto de vista del estudio sigilográfico, este sello está descontextualizado, en el sentido de que no se preservó el documento al que estaba asociado originalmente, lo que supone ciertas limitaciones a nivel interpretativo.

Evidencias recuperadas y analizadas con posterioridad permitieron reforzar la identificación propuesta y realizar una interpretación sobre la organización del espacio al interior del campamento. Esta investigación está actualmente en proceso. En 2024, durante las excavaciones desarrolladas en el sector 2D, cuadrícula n° 1/2024, cuadrante SO, nivel 1, se recuperó otro ejemplar de similares características (Fig. 2). El primer sello se halló en superficie a unos 2 m al sudoeste de la ubicación de este último. Cabe señalar que ambas piezas aparecieron aisladas, no habiéndose registrado otros restos materiales, como fibras, que pudieron haber estado asociados.

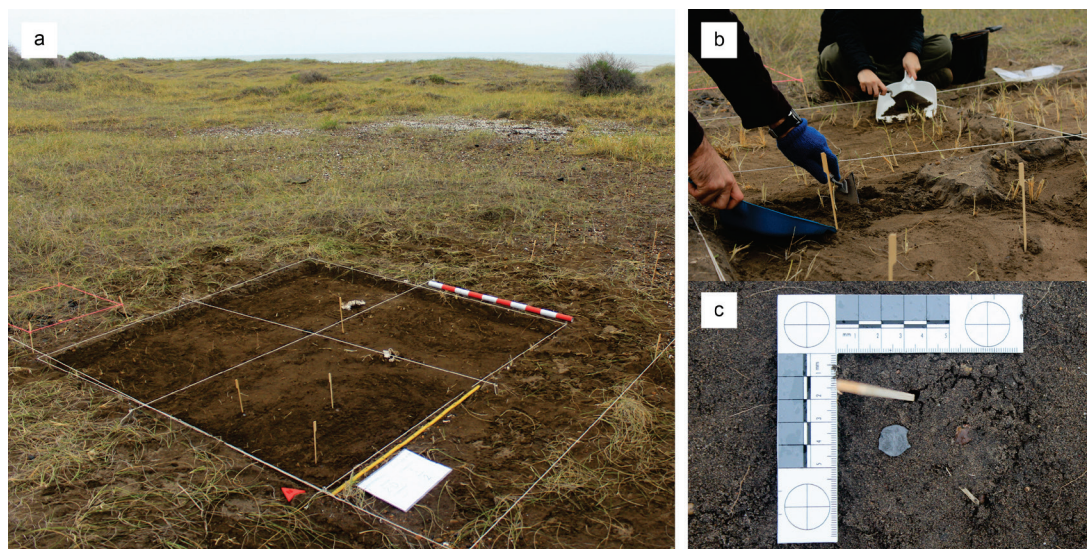


Figura 2. Actividades de excavación (temporada 2024): a) vista de la cuadrícula n° 1/2024 (2 x 2 m), ubicada en el sector 2D; b) en primer plano, excavación del cuadrante SO, nivel 1, donde se halló uno de los sellos de plomo; c) sello de plomo, con su marca de posición, antes de ser extraído.

Fotos: A. Castelli.

Las excavaciones se extendieron al sector 2C, mediante la cuadrícula n° 4/2024 cuyo cuadrante NE es colindante al cuadrante SO de la cuadrícula n° 1/2024. El cuadrante SE de la cuadrícula n° 4/2024 se corresponde con un sondeo de 1 x 1 m realizado en 2023, donde se localizaron varios

²² Nicolás C. Ciarlo, Ana Castelli, Joaquín Rodríguez Saumell, Carlos G. Landa, Leonardo Dam, Diego Carabias Amor, Alasdair Brooks, Luis Coll y Rodrigo Torres, "Estudio preliminar e identificación de un campamento de náufragos... en el contexto de la Guerra del Brasil (1825-1828), Partido de Patagones, Buenos Aires", *Latin American Antiquity*, 36, no. 1 (2025), 213.

restos de cuchillos marineros y una pequeña pieza circular con el busto de Minerva y la leyenda partida *MIN ERVA*, identificada preliminarmente como un botón de prenda militar²³. En las dos cuadrículas referidas, entre la superficie y el nivel 1, se halló un total de seis piezas de este tipo. Cabe destacar la similitud que presentan su iconografía y leyenda con el diseño del anverso de una serie de fichas contadoras (jetones o *rechenpfennige*, en alemán) fabricadas por la renombrada empresa familiar de Núremberg iniciada por Ernst Ludwig Sigmund Lauer (1762-1833)²⁴. El reverso de los objetos registrados en el sitio, a diferencia de las fichas, es liso. Varios ejemplares presentan un buen estado de preservación (Fig. 3). Aunque los presuntos botones son objeto de otro estudio, cabe señalar la relación contextual a nivel espacial y estratigráfico entre estos y los dos sellos de plomo estudiados.



Figura 3. Imagen de uno de los supuestos botones de base cobre con el busto de Minerva. La pieza ilustrada fue hallada en el nivel superficial del cuadrante SE de la cuadrícula n° 1/2024. Foto: A. Castelli.

A los fines de la identificación y descripción de los dos sellos, en este artículo se hará referencia a estos con la siguiente signatura: sello n° 1 (2023, hallazgo superficial) y sello n° 2 (2024, en estratigrafía). La información provista en el siguiente acápite respeta la terminología y los criterios de catalogación básicos establecidos en el *Manual de Sigilografía* al que ya se hizo referencia²⁵. Estos son los únicos sellos en su tipo que hasta la fecha fueron hallados en el sitio²⁶.

4. Identificación y descripción de los sellos e implicaciones arqueológicas

En líneas generales, el estado de preservación de las piezas estudiadas es entre bueno y regular. Aunque presentan faltantes (no se aprecian los límites de la huella dejada por el borde de la matriz),

²³ Nicolás C. Ciarlo et al., Ana Castelli, Joaquín Rodríguez Saumell, Carlos G. Landa, Leonardo Dam, Diego Carabias Amor, Alasdair Brooks, Luis Coll y Rodrigo Torres, "Estudio preliminar e identificación de un campamento de naufragos en el contexto de la Guerra del Brasil (1825-1828), Partido de Patagones, Buenos Aires", *Latin American Antiquity*, 36, no. 1 (2025), 213, fig. 7.

²⁴ Clyde J. Drawing, "Known Mintmasters at Nuremberg", *Journal of the Token and Medal Society* 3, n° 2 (1963), 51; Russel Rulau y George J. Fuld, "American Game Counters", *TAMS Journal* 12 n° 6, parte 2 (1972), III.

²⁵ María Carmona de los Santos, *Manual de Sigilografía* (Madrid: Subdirección General de los Archivos Estatales, 1996). También ha sido de utilidad en este sentido la obra clásica de Menéndez Pidal del Navascués, *Apuntes de Sigilografía Española*.

²⁶ Al cierre de este artículo, se localizó un tercer sello de plomo diferente a los anteriores, con una letra P coronada en una de sus caras. La pieza se encuentra actualmente bajo estudio.

los principales rasgos superficiales se aprecian a ojo desnudo, destacando en este sentido el sello nº 2 (Fig. 4). Ambos ejemplares tienen similares características, es decir, los elementos propios de la matriz y la huella no varían (véase más abajo). Tienen forma circular, irregular, y un módulo pequeño²⁷; sus principales dimensiones son (el diámetro reportado corresponde al valor más alto de la porción preservada): 14,2 x 14,3 mm y 2,08 g (sello nº 1) y 14,3 x 14,4 mm y 1,94 g (sello nº 2). Dada la coloración y el peso que presentan las piezas se deduce que el material de base es plomo.

En cuanto al modo de aposición, estos sellos son del tipo pendiente o bula. Vistas de canto, ambas piezas presentan un pequeño orificio, aplastado, por el que pasaría el enlace; en el sello nº 2 se aprecia la entrada y salida de este. Sin embargo, no se han preservado evidencias del pendiente utilizado, como así tampoco de la documentación u otro soporte a los que pudieron estar asociados.



Figura 4. Anverso y reverso de los dos sellos pendientes (bulas) recuperados del sitio FSB4, que exhiben en su cara anterior las armas del Imperio del Brasil: a) sello nº 1; y b) sello nº 2. En el esquema de la derecha, nótese la orientación de la B, que es similar en ambas piezas.

En relación con la impresión, son bifaces o de doble impronta. Considerando la erosión a la que habrían estado sujetos los sellos, la calidad de impresión ha de haber sido buena. Los elementos figurativos, en ambas caras, están impresos sobre un campo liso. En la cara anterior o anverso llevan impreso el escudo de armas del Imperio del Brasil. El borde o canto y la orla no se conservan. Esta

²⁷ Siguiendo a Riesco Terrero, *Introducción a la Sigilografía* (Madrid: Hidalguía, 1978), 27, los sellos con un diámetro inferior a 35 mm se denominan de módulo pequeño.

última era el espacio reservado normalmente para la leyenda, que indicaba el nombre del titular de los sellos. De modo que, no es posible definir si se trata de un sello con leyenda o anepígrafe. Por otro lado, en la cara opuesta o reverso, ambas piezas exhiben la letra capital *B*. Esta letra se encuentra en el centro del campo y estaba rodeada por una línea circular (grafila), que solo se conserva en parte, formada por una serie de pequeños elementos romboideos.

Debido al contenido figurativo, los sellos en cuestión pertenecen al grupo civil (de un órgano de la administración real) y al tipo heráldico²⁸. Las armas del anverso corresponden a las establecidas, junto a una nueva bandera, el 18 de septiembre de 1822 por el Príncipe D. Pedro. Ambas reemplazaron a las del Reino Unido de Portugal, Brasil y Algarves y serían utilizadas con ligeras modificaciones por Pedro I y Pedro II, emperadores del Brasil entre 1822-1831 y 1831-1889, respectivamente. En la obra *História do Brasil*, Vianna señala que tanto en las armas como en la bandera utilizadas tras la independencia del Brasil:

Conservou-se a esfera armilar do Reino Unido, acrescentando-se-lhe a cruz de Cristo, evocadora do descobrimento, e uma orla azul contendo dezenove estrêlas de prata, indicativas das Províncias do Império. Seria o escudo encimado pela coroa real, depois imperial, e teria ao lado ramos de cafeeiro e tabaco, como emblemas do comercio²⁹.

Más adelante, aquel autor señala que las ramas de tabaco y café, autóctona la primera y adaptada la segunda, se escogieron en las nuevas armas reales y bandera de Brasil para simbolizar dos culturas, una antigua y otra nueva³⁰.

Las piezas del sitio FSB4 conservan legibles con cierto nivel de detalle los principales rasgos que forman parte de las armas antes descritas: el escudo, formado por el orbe central rodeado por un anillo de estrellas; sobre el anterior, la diadema y corona; y las ramas de café fructificada y tabaco en flor a los costados; mismos atributos que se aprecian en dos pabellones recuperados de los barcos de guerra brasileños que fueron apresados por las tropas nacionales luego del primer intento frustrado de invasión al fuerte y poblado de Carmen de Patagones, el 7 de marzo de 1827³¹, en la actualidad, expuestos al público en la Parroquia Nuestra Señora del Carmen. Estas armas imperiales también fueron usadas para la acuñación monetaria en oro, plata y cobre durante el imperio³². Por otro lado, la letra del reverso probablemente aluda a la dependencia administrativa donde los sellos fueron impresos, en este caso, de Bahía.

A raíz del segundo hallazgo, fue posible realizar un estudio comparativo con el fin de identificar si las figuras se realizaron utilizando los mismos cuños o si, en cambio, daban cuenta del uso de variantes. Como en el caso de las monedas, consideramos que los detalles de los motivos del anverso y reverso de las piezas, comparadas entre sí, pueden brindar información sobre el diseño y la identidad de los cuños utilizados³³. Siguiendo la metodología numismática, se compararon las impresiones de ambos sellos: en el anverso, el escudo de armas de Pedro I; en el reverso, la letra *B* y grafila. Además de evaluar el diseño general, se analizó si las partes constitutivas guardaban similar relación entre sí en el espacio. Aunque se observaron ligeras diferencias en las huellas, estas se asocian principalmente a la presión ejercida durante el sellado y/o al deterioro posterior al descarte.

²⁸ Para más información sobre la tipología y clasificación de sellos, véase Riesco Terrero, *Introducción a la Sigilografía* (Madrid, Hidalguía, 1978); María Carmona de los Santos, *Manual de Sigilografía* (Madrid: Subdirección General de los Archivos Estatales, 1996); entre otros.

²⁹ Hélio Vianna, *História do Brasil* (São Paulo: Edições Melhoramentos, 1966), vol. 3 (Império e República), 5.

³⁰ Hélio Vianna, *História do Brasil* (São Paulo: Edições Melhoramentos, 1966), vol. 3 (Império e República), 88.

³¹ José J. Biedma, *Crónica histórica del Río Negro de Patagones, 1774-1834* (Buenos Aires: Juan Canter, 1905), 554.

³² Claudio Amato, Irlei S. Neves y Arnaldo Russo, *Livro das Moedas do Brasil, 1643 até o presente*, 12ª ed. (São Paulo: Artgraph Serviços Gráficos Ltda., 2008), 180.

³³ Damián R. Salgado, *Numismática: concepto y metodología* (Buenos Aires: Editorial Letra Viva, 2009), 74.

Es probable que, dadas las similitudes que presentan, ambos sellos hayan sido impresos con la misma herramienta. Otro indicador de interés es el cálculo de la posición relativa de los cuños³⁴. La orientación que presentan entre sí el anverso y el reverso es la misma en ambos sellos: entre las 3 y 4 horas (véase la Fig. 4). Esto sugiere que los cuños del anverso y el reverso ocupaban una misma posición en la herramienta utilizada, lo que refuerza la idea anterior.

La fecha de los sellos descriptos solo puede ser estimada de modo aproximado, al no conservarse la documentación de la que pendían. Partiendo del supuesto de que las piezas provienen de los barcos antes referidos, conforme a la interpretación arqueológica del sitio donde fueron hallados, y tomando como *terminus post quem* el inicio de la guerra, se define el periodo 1825-1827 como el más probable. Si la documentación a la que estaban asociados estaba directamente vinculada con la campaña naval a Patagones, entonces, sería posible circunscribir aún más la fecha, al segundo o tercer trimestre del año 1827.

En relación con el tipo de documentación sellada, su emisión en un organismo de la administración pública, en este caso imperial, se deduce del propio contenido figurativo de los pendientes de plomo estudiados. Si se trataba de órdenes militares u otro documento llevado a bordo con valor oficial, toda afirmación acerca del mensaje particular es materia de suposición. En cualquier caso, estos sellos habrían refrendado documentos que los sobrevivientes del accidente naval decidieron salvar y llevar a tierra, y que posiblemente fueron abandonados en el lugar al momento de ser tomados prisioneros por las tropas de Patagones.

Una interpretación alternativa sobre la presencia de los sellos en el sitio analizado surge de la relación contextual que mantienen estos ejemplares con otros restos, en particular las piezas con el busto de Minerva referidas más arriba. Estas evidencias abren la posibilidad de que estos sellos, o bien a bordo, o bien tras la pérdida de los barcos, ya exentos de la documentación, hayan sido reutilizados con una función diferente a la original.

5. Consideraciones finales

En este artículo se realizó una identificación y descripción de dos sellos hallados en un sitio cuya materialidad es consistente con un campamento de naufragos presumiblemente vinculado a los sobrevivientes de dos barcos de guerra brasileños que se hundieron en la costa durante un segundo intento fallido de invasión a Patagones, en 1827.

Con base en un análisis de la forma, material y diseño figurativo, ambas piezas fueron clasificadas como sellos pendientes o bulas. Ambas improntas son de plomo, circulares, de tipo heráldico y bifaces. Entre los elementos figurativos y descriptivos, en el anverso destacan las armas del Imperio del Brasil, mismas que se apreciaban en la bandera y moneda del periodo, que denotan al titular. Dadas sus características y el contexto de hallazgo, se propone que la documentación que sellaban habría sido emitida ca. 1827 por un organismo administrativo del Imperio de Pedro I en el marco de la Guerra del Brasil.

Los sellos pendientes estudiados aportaron información que no solo contribuyó a la interpretación sobre la identidad de los ocupantes del campamento. Además, teniendo en cuenta su función administrativa imperial y a la luz de otros hallazgos asociados espacialmente, se propone como hipótesis que el área donde se depositaron estuvo ocupada por los marinos de mayor jerarquía. Los estudios arqueológicos en curso, con base en la distribución espacial de la materialidad hallada en superficie y estratigrafía, están orientados a analizar la organización interna del campamento y permitirán valorar esta posibilidad.

³⁴ Damián R. Salgado, *Numismática: concepto y metodología* (Buenos Aires: Editorial Letra Viva, 2009), 76.

Para finalizar, cabe mencionar que, aunque no han localizado otros ejemplares de procedencia arqueológica similares a los reportados, es posible que en fondos de museos o archivos se preserven sellos de estas características, incluso asociados a los documentos originales. En este sentido, las piezas analizadas revisten interés para los estudios y corpus sigilográficos asociados al Imperio del Brasil, por cuanto aportan al conocimiento sobre la validación de documentos administrativos utilizados por la Armada y a bordo de los barcos de guerra durante uno de los conflictos internacionales más relevantes en los que estuvo involucrado este imperio durante el siglo XIX.

6. Agradecimientos

Este estudio se desarrolló en el marco del proyecto “Investigación arqueológica y puesta en valor de las actividades marítimas históricas en Norpatagonia”, radicado en el Instituto de Arqueología de la Facultad de Filosofía y Letras de la Universidad de Buenos Aires y con el apoyo de la Agencia Nacional de Promoción Científica y Tecnológica del Ministerio de Ciencia, Tecnología e Innovación (PICT n.º 2020-02117), Argentina. El autor principal también contó con una Ayuda RYC2023-043938-I financiada por el Ministerio de Ciencia, Innovación y Universidades / Agencia Estatal de Investigación / 10.13039/501100011033 y por el Fondo Social Europeo Plus. A los integrantes del equipo de investigación y colaboradores del proyecto, por su participación durante las labores de campo y estudio de materiales. A Paula Moura Aranha (Museu Histórico Nacional, Brasil) y José de Sousa (Associação Projeto IPSIS, Portugal), por la documentación brindada y comentarios acerca de sellos de plomo del periodo. También agradecemos a los dos revisores externos, por sus valiosos aportes al contenido del artículo.

7. Bibliografía citada

- Amato, Claudio, Irlei S. Neves y Arnaldo Russo. *Livro das Moedas do Brasil, 1643 até o presente*. 12ª ed. São Paulo: Artgraph Serviços Gráficos Ltda., 2008.
- Besly, Edward M. “Coinage from Post-Medieval Wrecks”. En *Artifacts from Wrecks: Dated Assemblages from the Late Middle Ages to the Industrial Revolution*, editado por Redknap, Mark, 137-141, Oxbow Monograph, 84, Oxford: Oxbow Books, 1997.
- Biedma, José J. *Crónica histórica del Río Negro de Patagones, 1774-1834*. Buenos Aires: Juan Canter, 1905.
- Boavida, Carlos “Objectos do quotidiano num poço do Hospital Real de Todos-os-Santos”. En *Encontro de Arqueologia de Lisboa: Uma cidade em escavação*, editado por Caessa, Ana, Cristina Nozes, Isabel Cameira y Rodrigo Banha da Silva, 441-457. Lisboa: Câmara Municipal de Lisboa, 2017.
- Cardoso, João. L. *Arqueologia do Concelho de Oeiras: do Paleolítico Inferior arcaico ao século XVIII*. Oeiras: Câmara Municipal de Oeiras, 2011.
- Carmona de los Santos, María. *Manual de Sigilografía*. Madrid: Subdirección General de los Archivos Estatales, 1996.
- Carmona de los Santos, María, Blanca Desantes Fernández y Belén de Alfonso Alonso-Muñoyerro. *Sellos, fotografías y documentación notarial*. Madrid: Subdirección General de los Archivos Estatales, 1999.
- Ciarlo, Nicolás C. “La comercialización del patrimonio arqueológico-numismático sumergido: reflexiones en torno al criterio de monedas repetidas y otros anacronismos”. *Latin American Antiquity* 27, no. 1 (2016): 36-50. <https://doi.org/10.7183/1045-6635.271.36>.
- Ciarlo, Nicolás C. y Castelli, Ana, "Estudio histórico y arqueológico de sitios costeros del siglo XIX vinculados a la navegación oceánica en Patagones, Argentina", *Revista del Museo de Antropología* 19, no.1 (2026): 97-120. <https://orcid.org/0000-0002-1995-6227>.

- Ciarlo, Nicolás C., Amaru Argüeso, Ana Castelli, Luis Coll y Rodrigo Torres. "Maritime Archaeology in Northern Patagonia: Historical Shipwrecks Located between Bahía San Blas and Carmen de Patagones, Province of Buenos Aires, Argentina". En *Underwater and Coastal Archaeology in Latin America*, editado por Elkin, Dolores y Christophe Delaere, 329-340. Gainesville: University Press of Florida, 2023. <https://doi.org/10.2307/jj.10539933.33>.
- Ciarlo, Nicolás C., Ana Castelli, Joaquín Rodríguez Saumell, Carlos G. Landa, Leonardo Dam, Diego Carabias Amor, Alasdair Brooks, Luis Coll y Rodrigo Torres. "Estudio preliminar e identificación de un campamento de naufragos en el contexto de la Guerra del Brasil (1825-1828), Partido de Patagones, Buenos Aires". *Latin American Antiquity*, 36, no. 1 (2025): 202-221. <https://doi.org/10.1017/laq.2023.73>.
- Fernandes, Marco, Marta Dias, Alexandra Gradim, Virgílio Lopes y Susana Gómez Martínez. "Um exemplo de Arqueologia Urbana em Alcoutim: o Antigo Edifício dos CTT". En *Arqueologia em Portugal: 2020-Estado da questão*, editado por J. Morais Arnaud, C. Neves y A. Martins, 1995-2005. Lisboa: Associação dos Arqueólogos Portugueses y CITCEM, 2020. <https://doi.org/10.21747/978-989-8970-25-1/arqa149>.
- Francisco Olmos, José M. de y Feliciano Novoa Portela. *Historia y evolución del sello de plomo. La colección sigilográfica del Museo Cerralbo*. Madrid: Real Academia Matritense de Heráldica y Genealogía, 2008.
- Goodburn-Brown, Dana y Julie Jones (eds.). *Look After the Pennies*. Londres: Archetype Publications, 1998.
- Juncos, Nancy E. "La ciencia sigilográfica y su aporte al estudio diplomático del documento". *Cuadernos de Historia. Serie Economía y Sociedad* 10 (2008): 157-171.
- Kemmers, Fleur y Nanouschka Myrberg. "Rethinking numismatics: The Archaeology of Coins". *Archaeological Dialogues* 18, no. 1 (2011): 87-108.
- Nadal Cañellas, Joan. "Las bulas de plomo bizantinas del Castillo de Santueri". *Bolletí de la Societat Arqueològica Lul·liana: Revista d'Estudis Històrics* 62 (2006): 325-340.
- Mello Neto, Ulysses P. de. "O Galeão Sacramento (1668). Um naufrágio do século XVII e os resultados de uma pesquisa arqueológica submarina na Bahia (Brasil)". *Navigator* 13 (1977): 7-40.
- Rehren, Thilo y Ernst Pernicka. "Coins, Artefacts and Isotopes-Archaeometallurgy and Archaeometry". *Archaeometry* 50 (2008): 232-248. <https://doi.org/10.1111/j.1475-4754.2008.00389.x>.
- Riesco Terrero, Ángel. *Introducción a la Sigilografía*. Instituto Salazar y Castro (C.S.I.C.). Madrid: Hidalguía, 1978.
- Salgado, Damián R. *Numismática: concepto y metodología*. Buenos Aires: Editorial Letra Viva, 2009.
- Sousa, Élvio D. M. *Ilhas de arqueologia. O quotidiano e a civilização material na Madeira e nos Açores (séculos XV-XVIII)*. Tesis doctoral, Facultad de Letras, Universidad de Lisboa, 2011. <http://hdl.handle.net/10451/5377>.
- Sousa, José de. "Os Selos de Chumbo". Associação Projecto IPSIIS, 2016. https://www.academia.edu/28665863/Os_Selos_de_Chumbo.
- Sousa, José de. "Os selos alfandegários portugueses em chumbo, séculos XV a XIX", 2019. https://www.academia.edu/39764191/Os_Selos_Alfandeg%C3%A1rios_Portugueses_em_chumbo_S%C3%A9culos_XV_a_XIX.
- Vianna, Hélio. *História do Brasil*, vol. 3 (Império e República). São Paulo: Edições Melhoramentos, 1966.