


# Estratigrafía de un barrio en torno a la catedral de Toledo: Las casas del Adarve de los Canónigos<sup>1</sup>

**Jean Passini**Doctor Arquitecto, Doctor en Historia; Director de investigaciones Emérito en el CNRS **Amalia M.ª Yuste Galán**Doctora en Geografía e Historia; Investigadora <https://dx.doi.org/10.5209/dmae.105972>

Recibido: 13 de noviembre de 2025 • Aceptado: 14 de enero de 2026

**Resumen:** Este artículo presenta un análisis diacrónico del parcelario medieval de Toledo (España), centrado en el área al sur de la catedral. A través del estudio de documentos notariales, planos antiguos, fuentes árabes, excavaciones arqueológicas y observaciones de campo se reconstruyen las transformaciones urbanas en la Baja Edad Media, con especial atención en el siglo XV, una de las épocas de mayor actividad constructiva en torno a la catedral.

Se analiza cómo las casas islámicas originales fueron reaprovechadas, ampliadas o soterradas tras la construcción del templo gótico, y cómo el espacio urbano fue reorganizado por el cabildo catedralicio. Tres ejemplos ilustran los procesos de transformación: una mezquita convertida en establo y vivienda, una casa islámica ampliada y reconfigurada hasta el siglo XV, y la creación de una plaza frente a la catedral para destacar la Portada de la Oliva, vinculada al escultor Juan Alemán.

La evolución del parcelario revela un tejido urbano flexible y estratificado, resultado de prácticas sociales, normativas religiosas y apropiaciones institucionales. Se propone así la microhistoria de un barrio en el corazón de la ciudad como reflejo de la evolución histórica del urbanismo toledano.

**Palabras clave:** Toledo; arquitectura medieval; urbanismo; portada catedral, casas del cabildo.

## <sup>EN</sup> Stratigraphy of a neighbourhood around Toledo Cathedral: The houses of the Adarve de los Canónigos

**Abstract:** This article presents a diachronic analysis of the medieval land division in Toledo (Spain), focusing on the area to the south of the cathedral. Through the study of notarial documents, old city plans, Arabic sources, archaeological excavations and field observations, it reconstructs the urban transformations in the Late Middle Ages, with special attention to the 15th century, one of the periods of greatest construction activity around the cathedral.

The study analyses how original Islamic houses were reused, enlarged, or buried following the construction of the Gothic church, and how the urban space was reorganised by the cathedral chapter. Three case studies illustrate these processes of transformation: a mosque converted into a stable and dwelling, an Islamic house enlarged and reconfigured up to the 15th century, and the creation of a square in front of the cathedral to highlight the Portada de la Oliva, linked to the sculptor Juan Alemán.

The evolution of the plot structure reveals a flexible and stratified urban fabric, shaped by social practices, religious regulations and institutional appropriations. This microhistory of a neighbourhood at the heart of the city is thus proposed as a reflection of the historical evolution of urban planning in Toledo.

**Keywords:** Toledo; medieval architecture; urban planning; cathedral portal; chapter houses.

**Sumario:** 1. Introducción. 2. Análisis Parcelario: Lectura de un Palimpsesto. 2.1. Lo que revela una lectura del tejido urbano: Formas y orientaciones de las parcelas. 2.2. Mecanismos de transformación del tejido parcelario. 3. Evolución de la red viaria y transformaciones del edificio. Soterramiento de casas islámicas en torno al

<sup>1</sup> Este texto se enmarca en el proyecto I+D+i Las cosas por su nombre: *(Re)construir la casa con palabras e imágenes, siglos XV y XVI*. PID2022-136565NB-I00. IP: María Elena Díez Jorge; co-IP: Ana Aranda Bernal. Financiado por MCIU/AEI/ 10.13039/501100011033 y por FEDER, UE.

ábside de la nueva catedral gótica. 4. Tres ejemplos prácticos de estudio. 4.1. Las casas de la Bajada del Pozo Amargo: modificación de una mezquita y otras construcciones vecinas. 4.2. La transformación de una casa islámica: Calle del Vicario n.º 5. 4.2.1. Tipología inicial y organización espacial. 4.2.2. Evolución y transformaciones en los siglos XII XIII. 4.2.3. Propuesta de la evolución de la casa del siglo XII al siglo XV. 4.3. Una operación urbanística de envergadura: la apertura de la Plaza de la Oliva y la obra de la Portada. 5. Consideraciones finales. 6. Fuentes y Referencias bibliográficas. 6.1. Fuentes. 6.2. Referencias bibliográficas. 6.3. Informes Arqueológicos.

**Cómo citar:** Passini, J. y Yuste, A. (2026). Estratigrafía de un barrio en torno a la catedral de Toledo: Las casas del Astarve de los Canónigos. *De Medio Aevo* 15(1), 1-17. DOI: <https://dx.doi.org/10.5209/dmae.105972>

## 1. Introducción

El conjunto de casas que presentamos tiene su origen en el siglo XII, antes de la construcción de la catedral de Toledo cuyo levantamiento supuso una drástica intervención en el corazón de la ciudad. A pesar de ello, y hasta el siglo XIX, los restos de muchas de estas casas islámicas permanecían ocultos bajo las nuevas edificaciones. Desde entonces, este patrimonio ha sido objeto de transformaciones cada vez más agresivas: actuaciones invasivas, destrucciones parciales o reemplazos completos. Sin embargo, cada una de estas viviendas albergó generaciones de personas que dejaron, a su manera, la huella de una época. Cada habitante adaptó y modificó los espacios, dejando una marca, que, en algunos casos, apenas se percibe, pero que, en otros, es elocuente.

El estudio de campo, combinado con las fuentes escritas y los datos arqueológicos, permite identificar las dinámicas de transformación y las técnicas de reaprovechamiento del espacio aplicadas en este tipo de vivienda. La lectura del parcelario a lo largo del tiempo revela continuidades, rupturas y diferentes dinámicas de ordenación que muestran la flexibilidad del tejido urbano frente a los cambios.

El trabajo se divide en dos partes, en la primera se analizan dos formas de urbanismo, se examinan algunos de los mecanismos de transformación y se da a conocer una de las casas islámicas soterrada por la construcción del ábside de la catedral. La segunda, se completa con tres ejemplos prácticos de estudio:

- 1) El cambio de uso de una mezquita de barrio que se transformará en establo y, posteriormente, en vivienda.
- 2) La ampliación progresiva de una casa islámica en el callejón del Vicario; y
- 3) La creación de una plaza en el lado sur de la catedral, frente a la Puerta de la Oliva, junto con la identificación de la casa del maestro Juan Alemán<sup>2</sup>, autor de las esculturas más

destacadas de dicha portada en la segunda mitad del siglo XV<sup>3</sup> y, como consecuencia de esta identificación, la ubicación de dos importantes instituciones medievales.

Estos casos ilustran los mecanismos de apropiación, privatización y monumentalización del espacio medieval por parte de las instituciones religiosas, en un contexto de abandono, primero, y de revitalización urbana, después.

## 2. Análisis parcelario: lectura de un palimpsesto

Al cruzar el análisis morfológico con las dinámicas sociales se pone de relieve la persistencia de las formas arquitectónicas islámicas dentro de un espacio progresivamente cristianizado, planteando una microhistoria del barrio como reflejo del urbanismo medieval toledano. Urbanismo que, a modo de palimpsesto, se caracteriza por conservar huellas perceptibles de construcciones anteriores.

A pesar de las transformaciones que los edificios sufrieron, una serie de elementos resisten mejor el paso del tiempo y permanecen estables. Estos elementos, que nos ayudan a identificar los espacios son, principalmente, la parcela, los muros de carga y el pozo porque, aunque sufrieran modificaciones, se han mantenido en el mismo lugar. Así mismo, los archivos nos permiten recuperar el sentido que hombres y mujeres daban a los espacios habitados.

Nuestro objetivo es proponer una nueva lectura sobre la arquitectura doméstica, explorando los lugares que ocuparon quienes construyeron la ciudad y, además, trabajaron en uno de los mayores edificios de la Castilla medieval como fue la catedral gótica. Gracias a la documentación hemos podido identificar varias de estas casas, profundamente ancladas en la historia material y humana del barrio<sup>4</sup>.

El sector que hemos elegido es especialmente significativo, ya que fue un espacio de intercambios y encuentros durante unos siglos de gran actividad constructiva. Es el lugar donde confluyen, por una parte, el importante patrimonio inmobiliario heredado de la mezquita mayor, fundamental para la construcción del templo y, por otra, la acción directa para liberar y organizar el espacio y, en consecuencia, la planificación y ejecución de las obras.

En este escenario los protagonistas fueron el cabildo catedralicio, en su función, sobre todo, organizativa y administrativa, con el canónigo obrero a la cabeza, ayudado por el tesorero y el clavero y, como responsables técnicos, los pedreros, dirigidos por el maestro de la obra o maestro mayor, además de carpinteros, albañiles, herreros, vidrieros, etc. Un

e historias de piedra para la iglesia, a diferencia de los otros maestros que colaboraban con él a los que se anota como entalladores.

<sup>3</sup> La Portada de la Oliva, en el lado sur del transepto, será conocida, a partir del siglo XVI, como Puerta de los Leones.

<sup>4</sup> Estos lugares conservan vestigios del tejido edilicio antiguo, huellas que testimonian la evolución de la arquitectura medieval, las funciones desempeñadas por sus habitantes y las transformaciones progresivas del parcelario. Durante el siglo XII, el traspaso de bienes pertenecientes a la mezquita hacia el clero catedralicio, así como la reocupación de estructuras religiosas musulmanas reflejan cambios de gran envergadura que afectaron a este sector de la ciudad.

<sup>2</sup> En la documentación se le registra como maestro "imaginario" o "imaginero", es decir, responsable de hacer imágenes

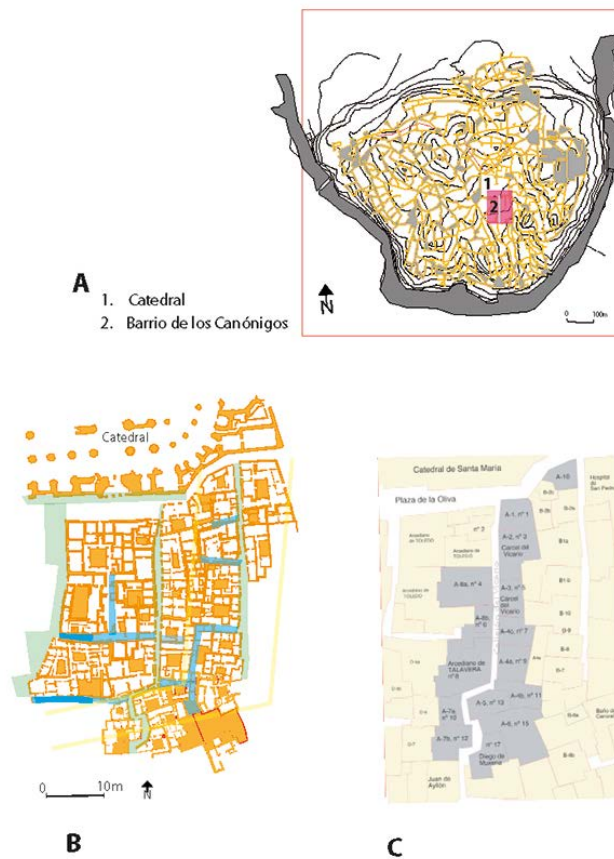


Fig. 1. A.- Plano de Toledo: situación de la Catedral (1) y del Barrio de los Canónigos (2). - B.- Planimetría histórica: restitución del tejido urbano medieval al sur de la catedral con los diferentes tipos de vías: calle, callejón, adarve y plaza. - C.- Planimetría actual con las casas del siglo XV identificadas en el Adarve de los Canónigos, en color gris, en torno a la Calle del Vicario.

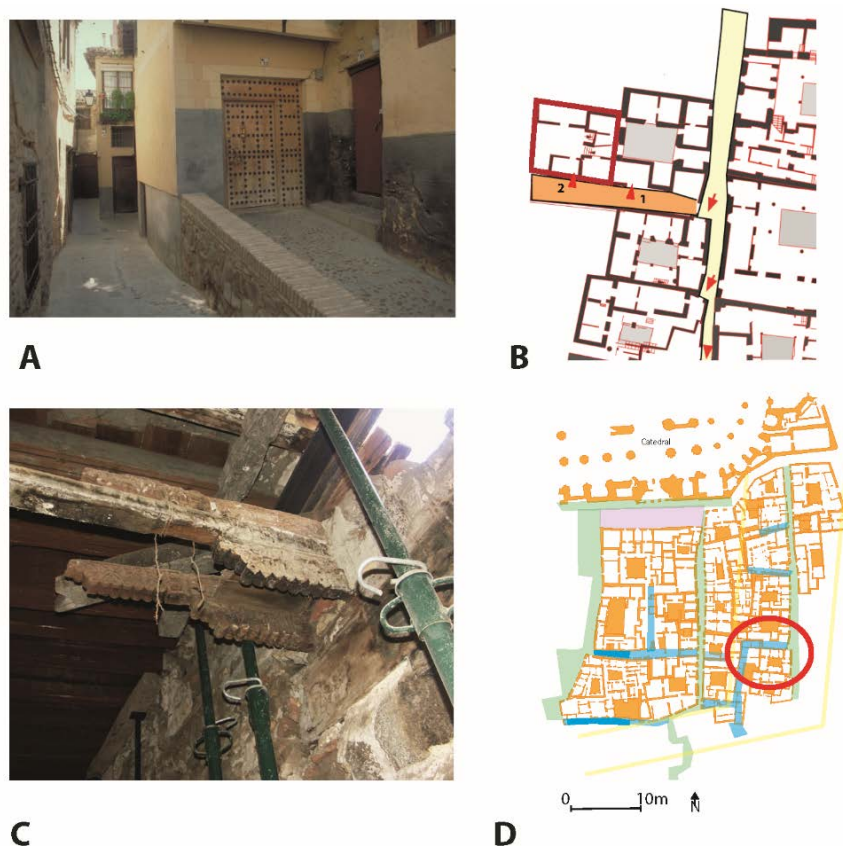


Fig. 2. A.- Callejón de Atocha: distribución de las entradas de las casas en espiga; - B.- Accesos al callejón secundario de las casas 1 y 2 en el siglo XV; - C.- Restos de aleros de la portada islámica que salía al antiguo callejón; - D.- El callejón se privatiza y desaparece al unirse las dos casas colindantes y dejar solo la salida al callejón de Atocha.

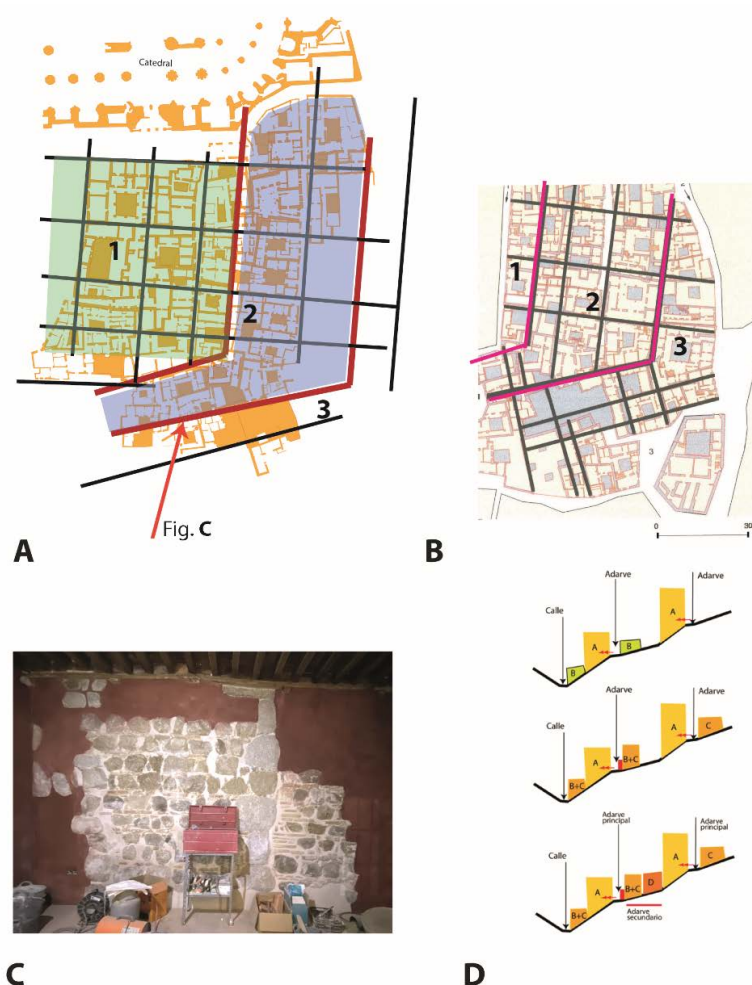


Fig. 3. Sector sur del barrio de los Canónigos: cerca medieval sobre una pendiente; - A.- 1)- Parte alta: calle del Vicario; 2)- Zona intermedia: urbanismo islámico a lo largo del callejón de Atocha, entre la calle del Vicario y la del Barco; 3)- Zona baja, calle del Barco; - C.- Restos de cerramiento, probablemente un torreón; - D.- Pendiente entre los tres niveles.

gran número de personas que participaron en la elevación de la catedral gótica y vivieron en torno a ella.

A partir de los planos más antiguos disponibles y de levantamientos propios, realizados antes de la demolición de algunos inmuebles, hemos reconstituido un fondo parcelario con el fin de aproximarnos lo más posible al estado original de los edificios medievales. Este fondo refleja con detalle el conjunto de muros y estancias de las casas estudiadas. El objetivo ha sido identificar los restos aún visibles correspondientes a casas del siglo XV, para ello contamos con la valiosa ayuda de los inventarios de las propiedades del cabildo catedralicio de 1439 y 1492, en los que se describe con precisión las dimensiones de cada estancia<sup>5</sup>.

Dicho fondo nos conduce a proponer un plano que servirá como soporte cartográfico para analizar e interpretar los cambios producidos a lo largo del

tiempo, poner de relieve tanto las rupturas o irregularidades como las pautas de las transformaciones observadas, con el objetivo de resaltar las características del parcelario. Así mismo, hemos tratado de establecer una correlación entre los restos arquitectónicos visibles y las familias e individuos que habitaron estas casas durante la Edad Media. (Fig. 1)

## 2.1. Lo que revela una lectura del tejido urbano: Formas y orientaciones de las parcelas

El estado actual del tejido urbano permite una primera interpretación bastante precisa de los mecanismos de transformación de la casa medieval. La muestra seleccionada para un análisis detallado de las casas medievales se centra en un tramo de la calle del Vicario y los adarves (callejones sin salida) asociados.

La lectura del parcelario, tal como ha llegado hasta nosotros en el siglo XXI, revela varios elementos, entre ellos destaca la prolongación de las primitivas calles que continuarían por el espacio ocupado posteriormente por el ábside de la catedral gótica. Por otra parte, se observa la progresiva desaparición de los adarves secundarios, estableciéndose como una dinámica urbana a partir del siglo XII. (Fig. 1-B)

Además, el análisis de dos calles estrechas y próximas, como la de Atocha y la del Vicario pone de manifiesto dos maneras distintas de implantación

<sup>5</sup> Libros de Medidas de las Casas del Cabildo, 1439 y 1492, Archivo de la Catedral de Toledo (ACT), OF. 356 y OF. 356 (Bis); Jean Passini y Jean-Pierre Molénat, *Toledo a finales de la Edad Media I. El Barrio de los Canónigos* (Toledo: Colegio Oficial de Arquitectos de Castilla-La Mancha, Delegación de Toledo, 1995), 69-90; Jean-Pierre Molénat, "Tolède en 1492 à travers le 'Libro de Medidas de casas' du Chapitre cathédral", en *La ciudad medieval de Toledo. Historia, arqueología y rehabilitación de la casa: el edificio Madre de Dios*, coords. Jean Passini y Ricardo Izquierdo Benito (Madrid: Universidad de Castilla-La Mancha, 2007), 15-51.



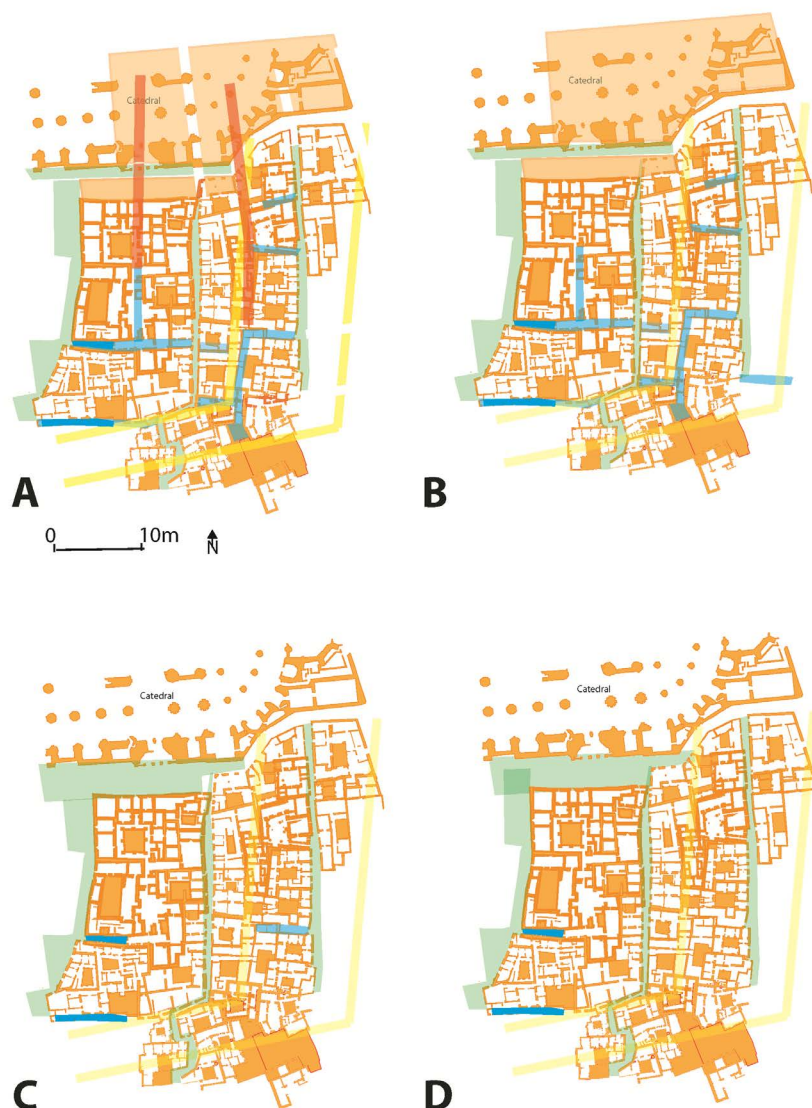


Fig. 4. Transformaciones de la red viaria: - A-B: Trama parcelaria del siglo XII antes de la construcción del ábside de la catedral sobre el barrio de La Morería; - C-D: Barrio en torno a la catedral en el siglo XV: progresiva desaparición de varios inmuebles para abrir una plaza frente a la portada sur, desaparición de puertas de adarves y agrupamiento de casas pequeñas en una sola.

urbana, probablemente de orígenes diferentes y, por lo tanto, relacionadas con normas específicas de vida diversas. Especialmente, las supeditadas a reglas sociales sobre la preservación de la intimidad, heredadas de la tradición musulmana y vigentes durante siglos<sup>6</sup>.

La construcción del callejón de Atocha responde a una fase concreta de la evolución del urbanismo toledano. Este callejón está ubicado en un sector muy húmedo, entre una zona más alta, urbanizada con anterioridad y planificada de forma regular (Fig. 3-A, en verde) y otra, más baja, por donde discurre el agua, actual Bajada del Barco. En el callejón de Atocha se construyó siguiendo el modelo en espiga (Fig. 2-A y B), respetando normas claramente definidas por el derecho musulmán: no permitir nunca la

vista hacia el interior de las viviendas -ya sea desde la calle, las ventanas o los tejados-. Esta organización responde a prácticas culturales basadas en la discreción y el respeto por la vida privada<sup>7</sup>.

Por el contrario, la calle del Vicario, situada por encima del callejón de Atocha, pertenece a un urbanismo de otro tipo, más antiguo, posiblemente de origen romano y que fue reaprovechado. Sin embargo, el trazado islámico supo adaptarse a esta configuración previa introduciendo aperturas discretas, a menudo laterales, en adarves aún más estrechos y ocultos, conforme a las normas de construcción musulmanas. (Fig. 2-C y D)

<sup>6</sup> Ricardo Izquierdo Benito, *Un espacio desordenado: Toledo a fines de la Edad Media* (Toledo: Diputación Provincial-Universidad de Castilla-La Mancha, 1996), 24 y 82; Ricardo Izquierdo Benito, "Normas sobre edificaciones en Toledo en el siglo XV", *Anuario de Estudios Medievales* 16 (1986): 519-532.

<sup>7</sup> Jean Passini y Françoise Pirot, "Dynamique de la maison médiévale de Tolède: apport de l'analyse spatialisée", en *IX<sup>e</sup> Conférence Internationale d'Histoire Urbaine: Histoire comparée des villes européennes* (Lyon, 27-30 de agosto de 2008) (Lyon: Université Lumière Lyon 2, Centre National de la Recherche Scientifique, École des Hautes Études en Sciences Sociales, 2008), 27-30.

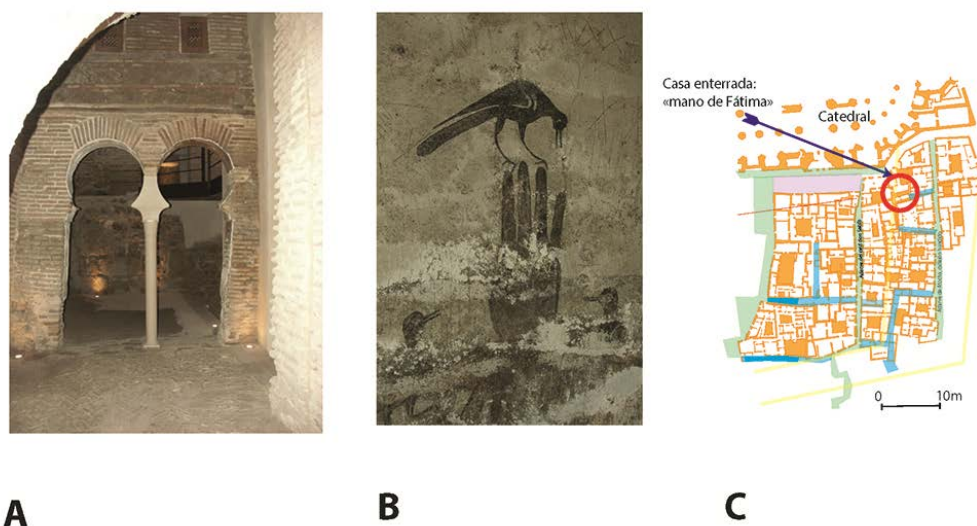


Fig. 5. Grupo de casas islámicas bajo tierra en torno a la cabecera de la iglesia. - A.- Sótano con el interior de una casa del siglo XI enterrada tras la construcción del templo: arcos de herradura geminados de la puerta del palacio; - B.- Restos decorativos sobre el lateral de la puerta: Mano de Fátima con pájaros; - C.- Situación y dinámica de las casas medievales próximas a la catedral.

Por tanto, en la calle del Vicario la distribución de las edificaciones difiere considerablemente de la observada en el callejón de Atocha.

Esta primera lectura muestra cómo la estratificación urbana se fue constituyendo progresivamente. Las sucesivas capas de urbanización revelan una superposición de ocupaciones, remodelaciones y adaptaciones que reflejan la flexibilidad del tejido urbano frente a los cambios políticos, culturales y religiosos.

Las transformaciones observadas no solo se deben a la evolución morfológica de los edificios, sino que también traducen una continua adaptación a las condiciones topográficas y a las normas de vida propias de cada época. Así, las fases de construcción responden a principios diferentes: un urbanismo planificado en el caso del callejón o adarve de Atocha, mientras que en el caso de la calle del Vicario se presenta como una yuxtaposición y reapropiación del tejido parcelario.

El estudio de estos dos sectores permite captar la dinámica de un barrio en permanente reorganización, donde el urbanismo islámico se superpone a estructuras más antiguas, probablemente romanas, sin borrarlas completamente. (Fig. 3-A y B)

En resumen, la comparación entre estos dos espacios subraya la importancia de una lectura diacrónica del parcelario, capaz de revelar continuidades, rupturas y múltiples lógicas de ordenación. Este análisis detallado del tejido urbano ofrece una perspectiva más amplia para interpretar los mecanismos de construcción y evolución del espacio en el Toledo medieval, en la intersección entre la Arquitectura, la Historia Social y la Arqueología urbana.

## 2.2. Mecanismos de transformación del tejido parcelario

El abandono o la ruina de numerosas viviendas durante los siglos XII y XIII favoreció modificaciones duraderas en el tejido urbano, aún perceptibles en la morfología actual del barrio. La aparición o desaparición de *adarves* (callejones sin salida o pasajes estrechos), así como la modificación de las casas, provocaron transformaciones significativas.

De tal manera que algunos espacios semipúblicos o segmentos de calle fueron progresivamente privatizados para crear nuevos *adarves* sin salida, mientras que otros desaparecieron al ser absorbidos por propiedades privadas, formadas por la unión de varias casas y sus accesos. Las entradas, que originalmente daban a estos pasajes, fueron trasladadas hacia calles principales mediante intervenciones mínimas: apertura de nuevas puertas o ventanas en muros de tierra (tapial), o reorganización del acceso mediante pasillos que se podían desviar fácilmente.

Además, progresivamente se añadieron ampliaciones verticales, transformando casas de un solo nivel en edificios de varios pisos. Estas intervenciones, graduales, respetaron en muchos casos las normas urbanas heredadas del periodo islámico, en particular, la conservación de los muros portantes originales, el uso de materiales compatibles y la preservación de elementos decorativos como arcos o portales esculpidos.

## 3. Evolución de la red viaria y transformaciones del edificio

El análisis de la red viaria y del tejido edilicio permiten distinguir varias fases en la evolución arquitectónica y urbana del barrio. A partir de las descripciones proporcionadas por González Palencia se observa que, durante los siglos XII y XIII, muchas viviendas fueron abandonadas o cayeron en ruina, generando espacios vacíos dentro de la ciudad. Dicho fenómeno se encuentra estrechamente vinculado a la huida progresiva de parte de la población y a la consecuente redistribución de las propiedades.

En este contexto, la iglesia y muchas de las personas vinculadas a ella, así como nuevas instituciones, entre las que destacan hospitales y conventos, fueron adquiriendo paulatinamente estas parcelas. Espacios en los que levantaron diferentes infraestructuras para ubicar los servicios que necesitaban como viviendas, graneros, almacenes, escuelas, o para explotarlas con el fin de generar ingresos mediante censos o tributos anuales destinados,

principalmente, a financiar la construcción y el mantenimiento de la catedral.

Entre los siglos XIII y XV, este tejido urbano conoce una revitalización progresiva y una reestructuración bajo la influencia de sus nuevos vecinos. (Fig. 4) Un ejemplo revelador de esta dinámica se observa en la calle del Vicario: una vivienda que aún estaba habitada en el siglo XII por musulmanes se convertirá poco a poco en una gran casa que englobará las parcelas vecinas, previamente abandonadas o no edificadas. La documentación árabe permite definir con precisión los límites espaciales de esta vivienda (norte, sur, este y oeste)<sup>8</sup>, proporcionando un marco concreto para seguir su evolución. Dicho núcleo se expande gradualmente mediante la adquisición de propiedades colindantes, reflejando tanto el ascenso social de sus propietarios como sus crecientes necesidades de espacio y representación, como veremos más adelante en uno de los ejemplos de estudio.

Soterramiento de casas islámicas en torno al ábside de la nueva catedral gótica.

A partir de la segunda década del siglo XIII los barrios que lindaban con la cabecera de la catedral se verán drásticamente alterados. Muchas de las casas islámicas quedaron enterradas bajo el suelo tras el proceso de transformación de esta zona de la ciudad. Una parte desaparecerá bajo la construcción de la nueva iglesia gótica que tomó, en su ampliación hacia el este, la superficie que ocupaba el barrio de la Morería (Fig. 4-A). Otra parte de estas viviendas permanecerá soterrada, permitiendo que sus muros maestros fueran utilizados posteriormente como muros de fundación de las nuevas edificaciones levantadas en los siglos XV y XVI<sup>9</sup>. Entre ellas destaca una pequeña casa islámica, cuyos restos se conservan enterrados a menos de veinte metros del ábside de la catedral, (Fig. 5-C) y constituyen el sótano de la vivienda actual<sup>10</sup>. En este espacio, entre los vestigios de la construcción islámica, se mantiene la apertura principal al palacio, con una pareja de arcos de herradura geminados y parte de la decoración

policromada en el lateral de dicha entrada<sup>11</sup>. (Fig. 5-A y B)

#### 4. Tres ejemplos prácticos de estudio

A continuación, se presentan tres ejemplos examinando de forma concreta los mecanismos de transformación del tejido urbano. Las fuentes destacan, por una parte, la gestión de los bienes asociados a la gran mezquita y a las infraestructuras religiosas de barrio, especialmente aquellos pertenecientes al clero musulmán local, en la zona situada inmediatamente al sur de la casa del arcediano de Toledo. Por otra, se constata esta adquisición de viviendas por parte de la institución catedralicia, con el objetivo de aumentar su patrimonio inmobiliario y garantizar los ingresos necesarios para la construcción y el mantenimiento del templo. Las casas, ocupadas por dignatarios eclesiásticos, se transforman entre los siglos XIII y XV, pero conservan una trama arquitectónica estable.

A pesar de sucesivas micro transformaciones, estas propiedades conservan elementos clave como los cimientos, los muros de carga o estructuras decorativas, que permiten rastrear su arquitectura original a través del tiempo.

##### 4.1. Las casas de la Bajada del Pozo Amargo: modificación de una mezquita y otras construcciones vecinas

El primer ejemplo de un grupo de casas organizadas en torno a una pequeña mezquita de barrio, muestra la progresiva reapropiación de estos espacios que compran las autoridades religiosas a partir del siglo XII.

Las excavaciones realizadas en el n.º 7 de la Bajada del Pozo Amargo, nos han permitido contrastar los datos arqueológicos con los textos medievales que recogían la transformación de una mezquita en establo y conocer mejor la casa situada enfrente de dicha mezquita<sup>12</sup>. (Fig. 6) Esta localización, ya propuesta mediante el cruce de fuentes, se confirmó en el lugar gracias a las observaciones de campo y, como consecuencia, pudimos ubicar y caracterizar con mayor precisión varias casas vecinas y sus transformaciones posteriores<sup>13</sup>.

Este caso ilustra una problemática más amplia: en Toledo, como en otras ciudades, las intervenciones modernas -en algunos casos, llevadas a cabo como restauraciones- con frecuencia han destruido la esencia de los edificios medievales, conservando únicamente algunos elementos decorativos o partes de la fachada. No obstante, con la relación

<sup>8</sup> Ángel González Palencia, *Los mozárabes de Toledo en el siglo XII y XIII*, vol. 1 (Madrid: Instituto de Valencia de Don Juan, 1926-1930) 46, doc. n.º 67, año 1162.

<sup>9</sup> La trama parcelaria en el siglo XII presenta una densa red de callejuelas. La construcción del ábside de la catedral, a partir de las primeras décadas del siglo XIII sobre el barrio de la Morería, modificará el parcelario y las casas cercanas. Sin embargo, aún subsiste parte de la antigua red de adarves que se irán degradando por el abandono de las viviendas y los restos de un importante número de casas que conformaban el barrio se conservan enterradas bajo las nuevas construcciones. Debemos hacer un esfuerzo para proteger este conjunto que constituye un valioso testimonio de la ciudad medieval anterior al siglo XIII. Dicho patrimonio todavía no ha sido excavado, pero tiene que ser protegido para evitar su desaparición. Hasta el momento hemos podido identificar más de diez casas en las que se ha mantenido esta dinámica constructiva. Jean Passini, *Casas y Casas principales urbanas. El espacio doméstico de Toledo a fines de la Edad Media* (Toledo: Universidad de Castilla-La Mancha, 2004), 306-307.

<sup>10</sup> Idem, 454; y Jean Passini, "Microtransformación de la casa patio toledana a finales de la Edad Media", en *Espacios de Vida. Casa, hogar y cultura material en la Europa medieval*, coord. Juan Vicente García Marsilla (Valencia: Universitat de Valencia, Servei de Publicacions, 2022), 60-61. Estas edificaciones, que permanecen ocultas, sirvieron de fundación para las nuevas casas y perviven como testigos de culturas anteriores.

<sup>11</sup> Jean Passini, "Una casa medieval del adarve de Atocha, Toledo", en *La ciudad medieval: de la casa al tejido urbano. Actas del primer Curso de Historia y Urbanismo Medieval*, coord. Jean Passini (Cuenca: Universidad de Castilla-La Mancha, 2001), 315.

<sup>12</sup> Pablo Ortega Martín, *Demolición y consolidación de las edificaciones situadas C/ Bajada del Pozo Amargo n.º 5, 7, y 9 y cobertizo del Pozo Amargo* (Toledo, 1999); Luis M. Romero García y María Fernández Lapique, *Ejecución de rehabilitación y actuación de 9 viviendas y estudio en edificio sito en calle cárcel de Vicario*, n.º 9 (Toledo, 2005).

<sup>13</sup> Jean Passini y Jean-Pierre Molénat, "Persistance parcellaire et évolution diachronique à Tolède. L'impasse de la Bajada del Pozo Amargo et sa mosquée", *Mélanges de la Casa de Velázquez* 28, n.º 1 (1992): 181-198.



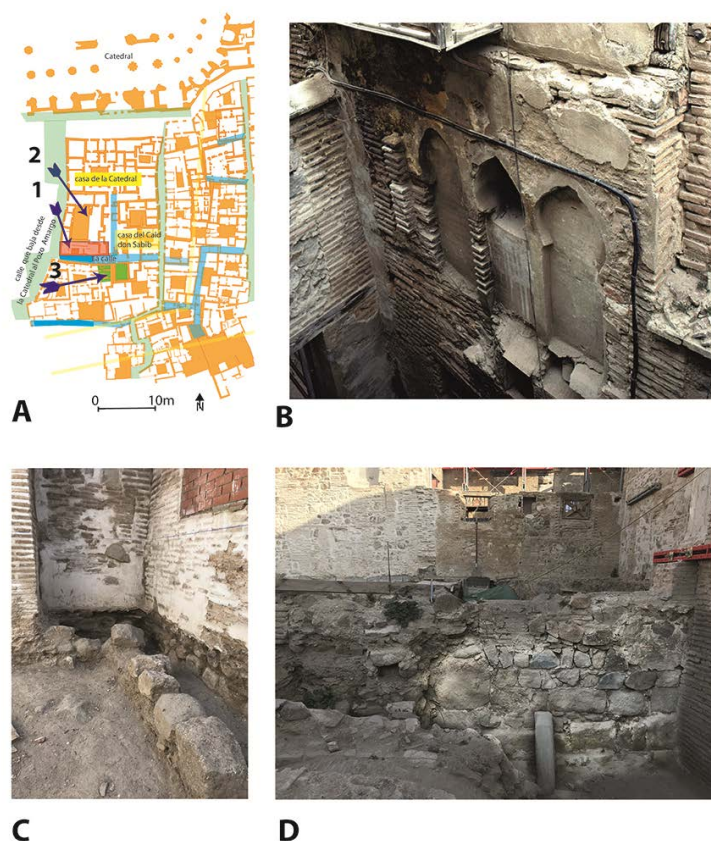


Fig. 6. Conjunto de casas documentadas en el adarve del Caíd don Sabib: - A.- Plano de situación: 1- Sótano con la sala de abluciones; 2- Casa de Canto (siglo XII) y Escuela de Gramática de la catedral; 3- Mezquita de barrio; - B.- Arquillos de una pequeña torre del siglo XII, (foto J. Passini 1980); - C.- Restos del establo en la antigua mezquita, - D.- Muro de la mezquita medieval.

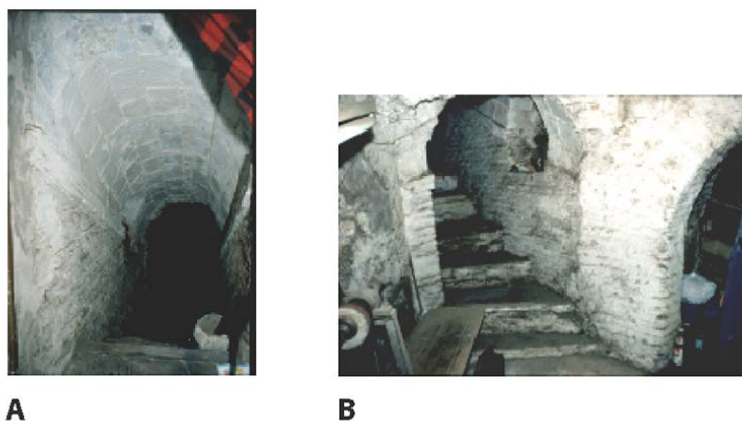


Fig. 7. Sótano citado en los documentos de 1162 que detallan sus límites: “al O. con calle que baja de la Catedral al Pozo Amargo...”, por donde se entraba. Espacio que interpretamos como una sala de abluciones al servicio de la mezquita, con barandilla empotrada en la pared (A) y nicho para depositar objetos (B).

establecida entre la documentación conservada del siglo XV<sup>14</sup> y los levantamientos realizados en 1992, hemos tratado de restituir el estado original de varias viviendas del siglo XII y entender mejor el parcelario, identificando elementos arquitectónicos aún visibles a finales del siglo XX y en 2023, y relacionados con edificaciones citadas en las fuentes escritas<sup>15</sup>.

Por otra parte, la documentación describe la construcción de casas nuevas durante el siglo XV con las características de la obra y la evolución de las funciones de algunas estancias como la cocina, las letrinas secas o la introducción de detalles constructivos que nos hablan de la llegada de nuevos tiempos<sup>16</sup>.

<sup>14</sup> Libros de Medidas de las Casas del Cabildo, 1439 y 1492, ACT, OF. 356 y OF. 356 (Bis); Passini, *Casas y Casas principales urbanas*.

<sup>15</sup> Jean Passini, “Del interior de la casa toledana siglos XV al XVII: estado y transformación. Corpus de las casas de la Ca-

pilla de Reyes Nuevos y posesiones de los racioneros de la Catedral de Toledo”, en *De puertas para adentro. La casa en los siglos XV y XVI*, ed. María Elena Díez Jorge (Granada: Comares, 2019), 69-100.

<sup>16</sup> Passini, *Casas y Casas principales urbanas*, 407.



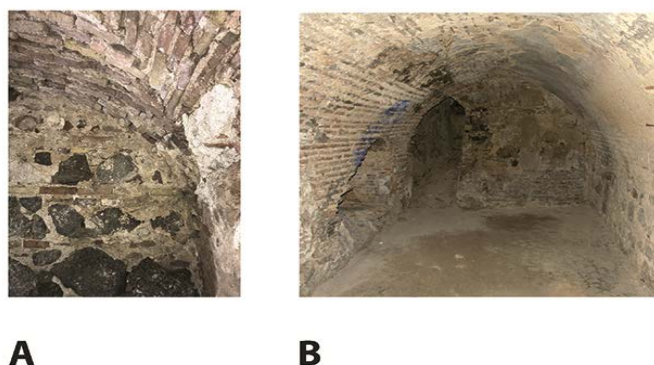


Fig. 8. Vista del sótano de la Bajada del Pozo Amargo n.º 7: - A.- Vestigios de una bóveda de ladrillo de planta cuadrada, pegada a la mezquita, que podría ser la base de su alminar; - B.- Restos de una estructura medieval, anterior al siglo XII, con funciones de almacería, almagra o almacén situado en la esquina entre la travesía del Caíd don Sabib (siglo XII) y la Bajada al Pozo Amargo.

La edificación que los textos citan como mezquita<sup>17</sup>, transformada posteriormente en establo o cuadra para caballos, pervivió hasta finales del siglo XX con estructuras medievales, como los pesebres o comederos, que permitían identificarla (Fig. 6-C). Situada en la travesía que unía la calle del Vicario con la Bajada al Pozo Amargo, llamada en el siglo XII del Caíd don Sabib<sup>18</sup> y que, posteriormente, le atribuímos el nombre de don Nicolás<sup>19</sup>. Frente a la mezquita, una de las casas mantenía el sótano que daba, por un lado, a la Bajada del Pozo Amargo<sup>20</sup> y, por otro, a la travesía de Caíd don Sabib<sup>21</sup>. En este sótano se

localizaron los restos de un espacio con ciertas peculiaridades que llamaron nuestra atención como una barandilla tallada en el muro, cuyo fin sería facilitar la bajada a la sala, y un nicho en la pared, a modo de pequeño depósito para dejar las pertenencias antes de entrar. (Fig. 7) Estas y otras características como su proximidad a la mezquita, la situación sobre una bajada de agua y su disposición y tamaño, nos conducen a identificarla como una sala de abluciones que daría servicio a la mezquita.

A principios del siglo XXI, después de años de abandono, se vendió con el conjunto de casas adyacentes, al menos siete, para construir un gran hotel. Las actuaciones eliminaron estructuras que caracterizaban algunas fases de su evolución<sup>22</sup>.

Entre los restos del siglo XII que se mantenían destacan:

- El muro de la antigua mezquita, con su característico aparejo y los pesebres del establo; (Figs. 6 y 7)
- Una bóveda cuadrada, adosada a la mezquita, asociada, probablemente al alminar; (Fig. 8-A) y
- Frente a la mezquita, una casa con un sótano, en el que localizamos la sala para abluciones; (Fig. 7)
- Sobre esta casa el panel de arcos de la torre; (Fig. 6-B)

del callejón que desciende desde la catedral hacia el Pozo Amargo, es decir, en la actual Bajada del Pozo Amargo.

<sup>17</sup> González Palencia, *Los mozárabes*, vol. 1, 59, doc. n.º 82, año 1167, Mayo: “Venta de la mitad de la Mezquita que hay en la colación de Santa María”. Los vestigios del establo en la antigua mezquita y el muro medieval fueron descubiertos durante las excavaciones dirigidas por la arqueóloga Virginia Requejo López corroborando nuestra hipótesis apoyada en los textos árabes.

<sup>18</sup> *Ibidem*, 210, doc. n.º 269, año 1197, Febrero: “Venta de una casa en el adarve llamado del caíd don Sabib, cerca de la Catedral, dentro de Toledo, lindante al Este con callejón del citado adarve, al cual da la puerta...”.

<sup>19</sup> Passini y Molénat, “Persistance parcellaire”, 181-198. Los textos aportan datos que nos permiten aclarar la localización e identificación no solo del pequeño templo de barrio, sino también de algunas de las casas que lo rodeaban. En ellos se anotaron las sucesivas ventas, cambios de dueño y finalmente de uso, informándonos de la historia del edificio a lo largo de varios siglos. En 1167 y 1170 el arcipreste don Nicolás compró las dos mitades de la mezquita y unos años más tarde, en 1195, en un *darb* colindante, la mezquita fue transformada en establo, perteneciendo entonces al arcipreste don Pedro de Talavera. Gracias a estos documentos podemos seguir con precisión la conversión y evolución de dichas edificaciones, cf. González Palencia, *Los Mozárabes*, vol. 1, 59, 66 y 237, docs. n.º 82, 92 y 295.

<sup>20</sup> González Palencia, *Los mozárabes*, vol. 1, 46, doc. no. 67, año 1162, Enero: “Venta del tercio pro indiviso de una casa y un corral contiguo, en el barrio de Santa María, dentro de Toledo, lindando toda la casa y el corral al E. con una casa del caíd don Sabib, al O. con la calle grande que baja desde la Catedral al Pozo Amargo, hacia la entrada por sus costados, adonde da la puerta del sótano, cuyo tercio entra también en la venta; al S. con la calle, adonde da la entrada de la casa y del corral, y al N. con una casa de la Catedral, habitada por el capiccol don Raimundo...; otorgada... a favor del arcipreste don Nicolás...”.

<sup>21</sup> *Idem*; El *darb* de don Nicolás era, en el siglo XII, la antigua travesía de *Caíd* o *Caíd don Sabib*. En el siglo XII, la casa y el corral adyacente, ocupados por don Nicolás, estaban delimitados al este por la casa del qā'id don Sabib, al sur por la calle que daba acceso al corral y a la vivienda, y al norte por una casa de la catedral en la que vivía el capiccol don Raimundo. Esta propiedad se situaba en la esquina noroeste

<sup>22</sup> Bibliografía pública sobre las excavaciones de la Bajada Pozo Amargo 1, 3, 5, 7, 9 y 11: Raúl Maqueda García-Morales y Virginia Requejo López, *Informe de los trabajos arqueológicos para el estudio de la secuencia histórica del inmueble situado en la C/ Bajada del Pozo Amargo*, n.º 3 (Toledo, 2007); Raúl Maqueda García-Morales y Virginia Requejo López, *Informe de los trabajos arqueológicos para el estudio de la secuencia histórica del inmueble situado en la C/ Bajada del Pozo Amargo*, n.º 1 (Toledo, 2006); Raúl Maqueda García-Morales y Virginia Requejo López, *Informe de los trabajos arqueológicos para el estudio de la secuencia histórica del inmueble situado en la C/ Bajada del Pozo Amargo*, n.º 1, Informe no. 051769 (Toledo, 2006); Raúl Maqueda García-Morales y Virginia Requejo López, *Limpieza Desescombro y consolidación Forjados Bajada Pozo Amargo*, 1, 3, 5, 7, 9 y 11 y Callejón del Vicario, n.º 8 (Toledo, 2000); Raúl Maqueda García-Morales y Virginia Requejo López, *Informe de documentación Arqueológica de los trabajos de limpieza y desmonte de estructuras modernas de viviendas localizadas en C. Bajada del Pozo Amargo n.º 1, 3, 7, 9 y 11 y callejón del Vicario*, 8 (Toledo, febrero de 2008).

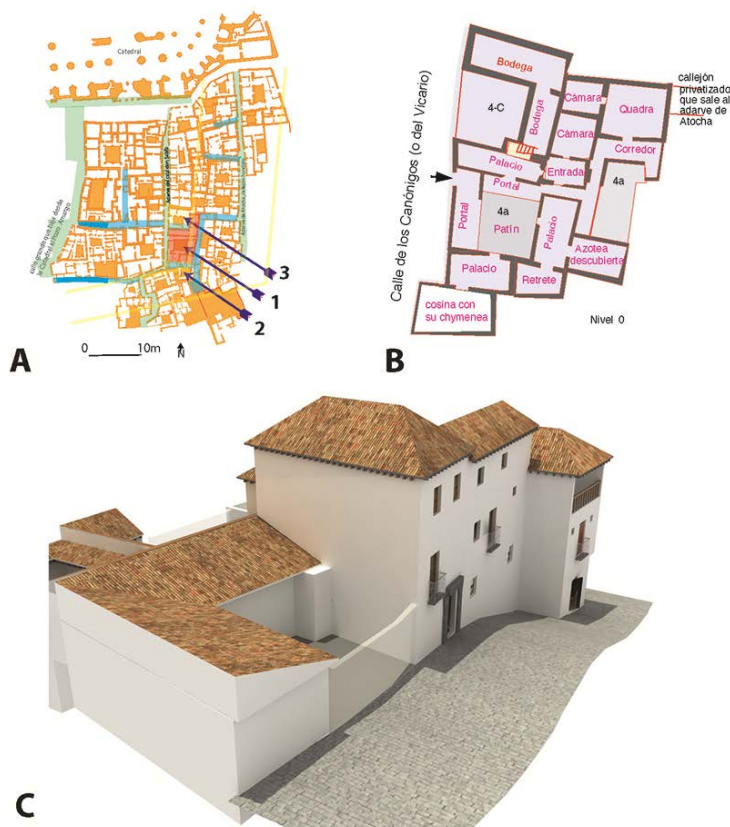


Fig. 9. Localización y restitución de la casa: - A.- Situación de los tres cuerpos de casas transformados a lo largo de los siglos XII al XV; - B.- Funciones de las habitaciones en 1492; - C.- Restitución en 3D del conjunto en el siglo XV.



Fig. 10. Propuesta de la evolución de la casa del siglo XII al siglo XV; - A.- Casa islámica base: patio, portal, palacio con alhambra y entrada con establo. - B.- Se añade un adarve sin uso y otras parcelas para una cocina y una sala cuadrada (quba). - C.- La casa creció incluyendo tres pequeñas casas y el espacio público adyacente.

- En la esquina de la travesía, dando a la Bajada del Pozo Amargo, la almacenería o almacén: espacio abovedado de ladrillo. (Fig. 8-B)

En relación con esta pequeña mezquita de barrio y gracias a la documentación recogida por González Palencia, pudimos localizar e identificar otras importantes edificaciones como la Casa de Canto y la Escuela de Gramática, que veremos más adelante, asociadas a la casa del maestro Juan Alemán.

#### 4.2. La transformación de una casa islámica: Calle del Vicario n.º 5

El segundo ejemplo es el de la transformación de una casa de origen islámico, que se fue modificando según las necesidades de las personas que la habitaron. Se trata de la casa n.º 5 de la calle del Vicario.

Gracias a las medidas y las descripciones aportadas por los documentos del siglo XV, especialmente el Libro de Medidas de las casas del Cabildo hemos podido restituir la planta del edificio en su estado de 1492<sup>23</sup>, formado entonces por tres casas antiguas. (Fig. 9)

<sup>23</sup> Libros de Medidas de las Casas del Cabildo, 1492, ACT, OF. 356, fols. 2r-4v.

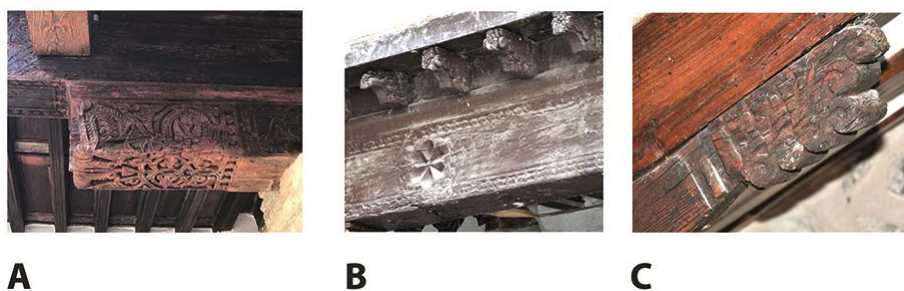


Fig. 11. Restos de la carpintería medieval pertenecientes al portal de la casa 4a (A y B) y 4c (C).

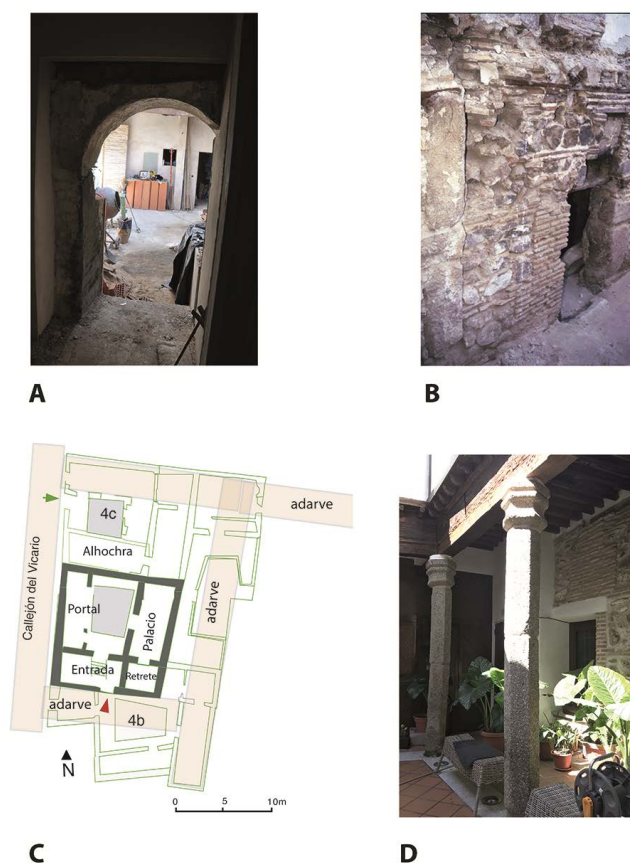


Fig. 12. El núcleo original de la casa medieval 4a, según los documentos transcritos; -A.- Alfacén, arco que ha facilitado la interpretación de una entrada lateral; -B.- Entrada primitiva que daba a un callejón ya privatizado; -C.- Planta de la casa; -D.- Portal interior consolidado con dos columnas en el siglo XV.

#### 4.2.1. Tipología inicial y organización espacial

Esta vivienda, construida sobre una pendiente, presenta una organización característica del tejido urbano islámico. Se accedía a ella por una discreta entrada lateral desde un adarve secundario. El visitante atravesaba primero una pequeña cuadra y, luego, subía unos escalones hasta llegar al patio central, separado de la entrada por un arco llamado *alfacén*<sup>24</sup>. Desde el patio se entraba a una estancia principal, denominada palacio, estructurada por gruesos

muros portantes y adornada con un gran portal esculpido que se abría al patio. Un pozo se situaba cerca de la cocina, ubicada bajo el portal. Esta configuración refleja una tipología residencial islámica bien conservada en el siglo XII.

#### 4.2.2. Evolución y transformaciones en los siglos XII-XIII

Los documentos conservados, especialmente los citados por González Palencia<sup>25</sup>, y las observaciones

<sup>24</sup> El arco llamado “alfacén” es un elemento típico de la arquitectura doméstica islámica que marcaba la transición entre la esfera pública y la privada. Véase: Jean Passini, “Visión diacrónica del espacio de la casa medieval en la ciudad de Toledo: aporte de las fuentes escritas del siglo XV”, en *La casa medieval en la Península Ibérica*, eds. M.<sup>a</sup> Elena Díez Jorge y Julio Navarro Palazón (Granada: Sílex, 2015), 603.

<sup>25</sup> González Palencia, *Los mozárabes*, vol. 1, 167, doc. no. 219, año 1191, Octubre: “Venta de una casa sita en el adarve del caíd don Sabib, cerca de la iglesia de Santa María, dentro de Toledo, cuyos lindes son: al E. una casa de Hasán ben Ibrahim el Carnicero; al O. la calle que va por dentro del adarve, adonde da la puerta; al S. un corral en ruinas de los herederos del caíd don Sabib, y al N. un corral de la vendedora



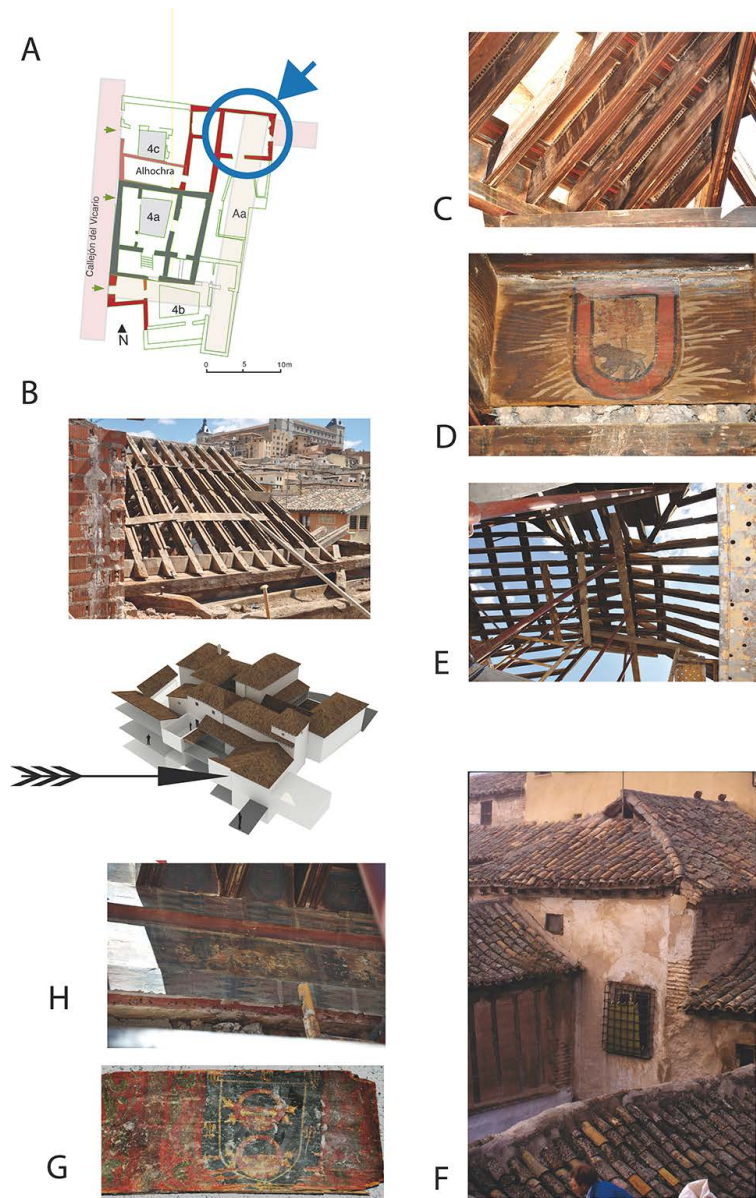


Fig. 13. Conjunto medieval de la casa n.º 7 del Callejón del Vicario; - A.- Planta y situación de la quadra; - B.- Carpintería de la cubierta de la quadra; - C, D y E.- Elementos de la estructura de carpintería de la quadra, ss. XIV y XV; F.- Vista de la quadra antes de su restauración; - G.- Detalle de uno de los escudos con calderos; - H.- Decoraciones policromadas sobre madera.



Fig. 14. Restitución 3D del conjunto medieval de las casas n.º 7, 9 y 11 del Callejón del Vicario<sup>1</sup>.

<sup>1</sup> Dibujo de Matías Capuchino.

arqueológicas permiten reconstruir la evolución de esta casa. A finales del siglo XII, tras el abandono o ruina de varias viviendas vecinas, la casa se ampliará. Las nuevas adquisiciones de terreno, facilitadas por la depreciación de las edificaciones y la disponibilidad de parcelas, permiten su expansión horizontal (compra de casas colindantes) y vertical (añadido de *soberados* o pisos superiores más ligeros).

Este proceso se acompaña de una privatización progresiva de algunas callejuelas. Los *adarves* sin salida surgen de callejones preexistentes en desuso o de espacios públicos transformados en partes integradas en una casa. Las entradas originales desaparecen, reemplazadas por portadas monumentales sobre calles principales, creadas con simples aperturas en muros de *tapial*.

Los sucesivos ocupantes -tesoreros, canónigos, dignatarios eclesiásticos- transformarán la vivienda en una residencia más grande y prestigiosa, en ocasiones con una *quadra* (pieza central decorada que recuerda a la *quba* islámica), a modo de capilla privada, o con una terraza elevada. Dichas modificaciones responden a necesidades de representación, pero también a una optimización del espacio existente. (Fig. 10)

A pesar de estas mutaciones, se conservan los muros portantes originales, ya que las normas urbanas medievales permanecen estables. El edificio evoluciona, pero el esqueleto arquitectónico islámico persiste.

#### 4.2.3. Propuesta de la evolución de la casa del siglo XII al siglo XV

A. Casa islámica base: patio, portal, palacio con alhanía y entrada con establo. (Fig. 10-A)

B. A la casa se va añadiendo: un espacio periférico, perteneciente a un *adarve* sin uso y parcelas de "casillas" en ruinas, donde se sitúa una cocina y una sala cuadrada (*quba*). (Fig. 10-B)

C. La casa creció incluyendo tres pequeñas casas y el espacio público adyacente, es decir, aumentó de tamaño sumando espacios, pero sin mover los muros maestros. (Fig. 10-C)

Etapa 1 (siglo XI-XII): Casa islámica original: Cuadra + Palacio con alhanía + Patio + Portal; - Acceso discreto por *adarve* - Organización estrictamente privada y jerarquizada. (Figs. 11 y 12)

Etapa 2 (siglos XII-XIII-XIV) Transformación por parte de dignatarios eclesiásticos: -Compra de viviendas adyacentes; -Construcción de nuevas estancias (cocina, *quadra*) y, en un nivel superior, en forma de *cobertizo*; -Reorganización del plano: aparición de nuevas formas de vida, apertura hacia el exterior con multiplicación de ventanas; escudos decorativos, etc. -Desarrollo de estancias anexas que se destinarán a alquiler, alrededor de un núcleo reconfigurado.

Etapa 3 (siglo XV): Continúan las ampliaciones y modificaciones; -Consolidación de la fachada principal con un portal monumental (apertura de puertas

a la calle); -Inclusión de decoraciones: brocal renacentista, pinturas, escudos; -Arquitectura realizada, probablemente, por maestros de obras vinculados a la catedral.

Se trata de una construcción duradera y refinada, al gusto de las nuevas modas, signo de estatus social elevado con la introducción de pintura paisajística o historiadada propia del inicio del Renacimiento. (Figs. 13 y 14)

#### 4.3. Una operación urbanística de envergadura: la apertura de la Plaza de la Oliva y la obra de la Portada Nueva del escultor Juan Alemán

En la segunda década del siglo XV se decide llevar a cabo una intervención urbana de gran escala: la creación de una plaza delante de las puertas del lado sur de la catedral. De hecho, se quiere abrir un espacio frente a la Puerta de la Oliva y la Puerta del Deán, como se anota en el contrato firmado en 1419 que conocemos por un asiento del Libro de Obra y Fábrica del año 1422<sup>26</sup>. Este nuevo espacio público se instala en el lugar que ocupaba una estrecha calle que entonces separaba la catedral de la casa del arcediano de Toledo. Para permitir esta reorganización se procedió a un realineamiento de dicha casa, lo que modificó profundamente la topografía del sector sur de la catedral.

La operación no se limitó a ampliar la anchura de la calle, sino que, además, la casa del arcediano fue parcialmente demolida, transformando su distribución al incorporar las viviendas situadas detrás. Esta acción respondía a una voluntad explícita de realzar las puertas meridionales de la catedral, principalmente la de la Oliva que, poco después, será objeto de una importante intervención arquitectónica y escultórica<sup>27</sup>.

El trazado de la plaza tenía como objetivo proporcionar un espacio despejado y monumental frente a la entrada sur para destacar el programa iconográfico de la Portada Nueva, cuyas figuras e historias realizó, en su mayor parte, el maestro Juan Alemán<sup>28</sup> y, además, facili-

<sup>26</sup> Libros de Medidas de las Casas del Cabildo, 1422, ACT, OF. 939, fol. 110r: *Plaça de la puerta del Oliva. Las casas que estaban a la puerta de la iglesia de Toledo a la una que llaman del oliva e la otra que esta cerca de las casas del dean las quales casas eran de la dignidad del arcediano de Toledo diolas en troque don vasco de guzman arcediano de Toledo al cabildo por las casas que estas Juntas con las suyas de la dignidad donde morava el arcediano de calatrava e las casas quel dicho cabildo torno del dicho arcediano en troque diolas a la obra de la iglesia de Toledo para las derribar e faser plaça ante las dichas puertas de pensionadas e con censo e tributo de tres mill maravedis de la moneda que corriere al tiempo de las pagas en cada un año Et a los de pagar el obrero que es agora o el que sera de aqui adelante por los tercios del año. Este contrato paso ante garçia gonçales el año de 1419 años. (En otra letra) Pago el tesorero destos tres mill maravedis.*

<sup>27</sup> El profesor Azcárate analizó la existencia de una portada anterior y planteó la posible eliminación de una cuarta arquivolta durante la reforma llevada a cabo en el siglo XVIII. (José M.ª Azcárate Ristori, "Análisis estilístico de las formas arquitectónicas de la Puerta de los Leones de la Catedral de Toledo", en *Homenaje al profesor Cayetano de Mergelina* (Murcia: Universidad de Murcia, 1961-1962), 97-122. La obra se comenzó el 21 de febrero de 1452, véase Amalia María Yuste Galán, "Torres y puertas", en *La Catedral Primada de Toledo. Dieciocho siglos de historia*, ed. Ramón González Ruiz (Burgos: Promecal, 2010), 177.

<sup>28</sup> Juan Alemán se incorporó a la obra hacia 1460. En 1463 se anotaban los pagos al maestro por la mayoría de las histo-

y de su hermano don Fernando Juanes. Sobre la habitación hay una *alhochra* de Juan el Tintorero, que no entra en la venta. Otorga ésta doña María, hija de Juan Salama, esposa de don Juan Alhasán, a favor de don Juan Juanes y su esposa doña Susana, por partes iguales entre ellos..."

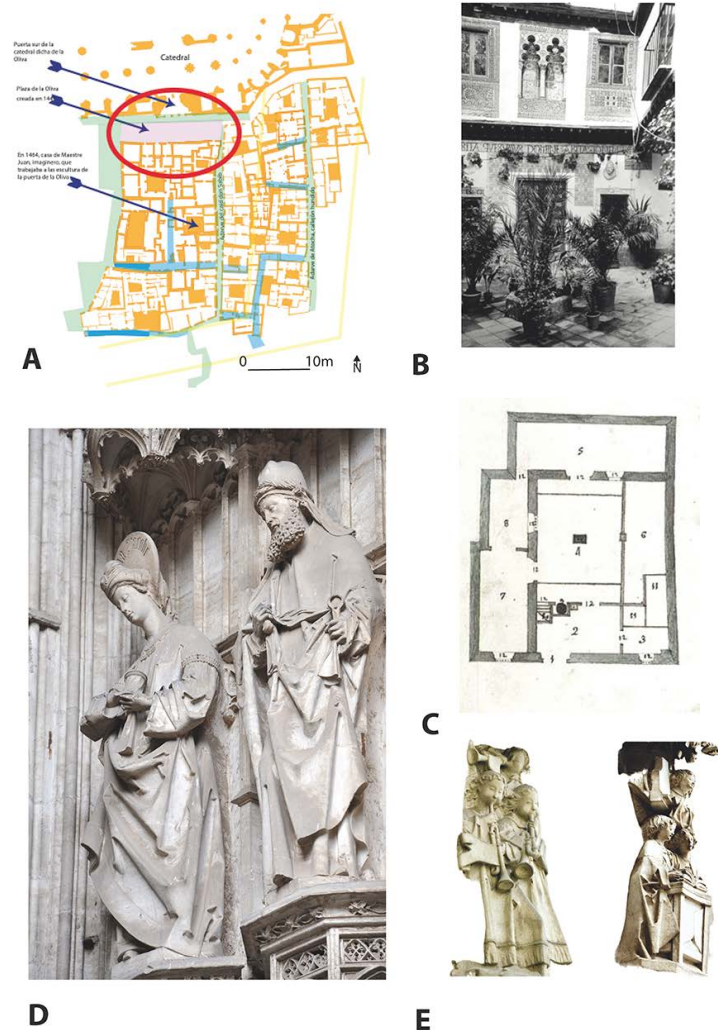


Fig. 15. A.- Puerta sur de la catedral, llamada de la Oliva, Plaza y casa del maestro Juan Alemán; - B.- Patio de la casa donde vivió Juan Alemán reformada con elementos neomudéjares, hoy desaparecida; - C.- Plano de la casa, antes de su reforma en el siglo XVIII; - D y E.- Portada de la Oliva: detalles de las figuras de María, la madre de Santiago, Nicodemo y grupos de ángeles músicos, obras de Juan Alemán.

tar un adecuado desarrollo de las procesiones en torno al templo. Estas procesiones, que marcaban el ritmo de la vida religiosa y social de la ciudad, requerían espacios de circulación apropiados entre las diferentes puertas de la catedral y las principales vías urbanas.

El maestro imaginario, que fue llamado a Toledo para hacerse cargo de la labor escultórica de la Portada Nueva o de la Oliva, vivió en una casa en el barrio de los Canónigos, al sur de la catedral. Esta casa es especialmente interesante porque nos permite conocer algunos detalles de la vida de un artista que participaba en la construcción de la catedral, situándolo a pocos metros de la obra; y porque, gracias a sus linderos, se han podido localizar otras edificaciones relacionadas con la

iglesia como la Casa de Canto (siglo XII) y la Escuela de Gramática (siglo XIV)<sup>29</sup>. (Fig. 15-A)

La casa del maestro Juan Alemán, activo en Toledo a partir de 1460, se encontraba en el Adarve de los Canónigos, actual calle del Vicario. El maestro se trasladó con su mujer, Catalina Álvarez, a vivir a estas casas a partir de 1464, cuando las dejó el capellán Ferrand Martínez. El cabildo se las arrendó «perpetuas y por reparadas por vida de ambos» al precio de 800 maravedís y cuatro pares de gallinas<sup>30</sup>. Los pagos de las gallinas se anotaron en los libros de cuentas del Refector de los años 1466, 1467 y 1473<sup>31</sup>. El maestro imaginario

rias de ángeles, seis figuras de un total de diez, y dos, por lo menos, que había entregado el año anterior. Libros de Medidas de las Casas del Cabildo, 1463, ACT, OF. 779, fols. 260r y 261r-v. Sobre la participación de Juan Alemán en la obra de la portada nueva, véase Azcárate Ristori, "Análisis estilístico" y Amalia María Yuste Galán, "El tardogótico en Castilla: el maestro Juan Alemán en la Puerta de los Leones de la catedral de Toledo", en *Actas del Congreso Internacional sobre Gil Siloe y la escultura de su época* (Burgos, 13-16 de octubre de 1999), eds. Joaquín Yarza Luaces y Alberto C. Ibáñez Pérez (Burgos: Institución Fernán González, Real Academia Burgense de Historia y Bellas Artes, 2001), 475-481.

<sup>29</sup> La Casa de Canto y la Escuela de Gramática, con la llamada "sala de los caballeros", estuvieron ubicadas en el mismo edificio en épocas diferentes y hasta ahora se desconoce su ubicación.

<sup>30</sup> Libros de Medidas de las Casas del Cabildo, 1472, ACT, OF. 955, fol. 11r: "El Cabildo dio estas casas perpetuas e por Reparadas A maestre Juan ymaginero Et A cathalina Alvares su muger por vida de Amos presçio Cada Año de ochoçientos maravedis e quatro pares de gallinas. Los maravedis por terçios las gallinas A Navidad. Su fiador gudufre pichelero".

<sup>31</sup> Libros de Medidas de las Casas del Cabildo, 1466, ACT, OF. 407, fol. 1r; Libros de Medidas de las Casas del Cabildo, 1467, ACT, OF. 408, fol. 2r; y Libros de Medidas de las Casas del Cabildo, 1473, ACT, OF. 409, fol. 1r.



que había llegado para trabajar en la Portada Nueva<sup>32</sup>, parece que decidió asentarse en la ciudad y formar una familia. Pero entre 1473 y 1474 Juan Alemán murió porque su viuda, Catalina, se había vuelto a casar. Y lo hizo con otro maestro que trabajaba también para la catedral, el maestre Enrique, vidriero. El 30 de junio de 1474 se renovaba el contrato de arrendamiento de las mismas casas en las que había vivido Juan Alemán, a Catalina y Enrique, su marido, por 900 maravedis y seis pares de gallinas. Los fiadores del nuevo contrato fueron el maestre Egas Cueman y Francisco de las Cuevas, los pedreros entalladores que habían trabajado junto a Juan Alemán en la portada<sup>33</sup>. (Fig. 15)

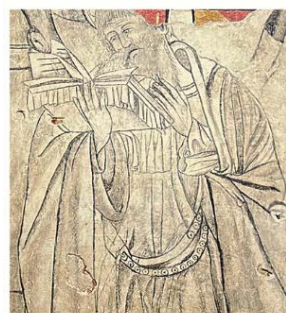
La identificación de la vivienda del maestre Juan Alemán ha permitido, además, localizar el lugar que albergó, primero, la Casa de Canto<sup>34</sup>, citada en el siglo XII y, después, la Escuela de Gramática<sup>35</sup>, que aparece en la documentación a partir del siglo XIV. Se trata de la casa frente a la mezquita transformada en establo que, como hemos visto mantiene los arquillos, la sala de abluciones y otros vestigios islámicos. Estas propiedades pasarían del clero musulmán a manos de la iglesia y, tras la apertura de la plaza de la Oliva, se integrarían en las casas del arcediano de Toledo.

En el interior, en una estancia recientemente restaurada<sup>36</sup>, que en la actualidad forma parte de un hotel, se conservan los muros cubiertos con decoraciones en capas superpuestas y los restos de un arco de yesería, datado en el siglo XI<sup>37</sup>. Las decoraciones nos ayudan a tratar de entender las diferentes funciones que tuvo este espacio y su compleja historia. En la última capa

que cubría uno de sus muros, la más moderna, destaca una gran figura barbada, que viste una larga túnica de amplias mangas y sostiene entre sus manos un libro que lee atentamente. La imagen evoca la representación de un venerable maestro. Bajo esta capa, en una época anterior se pintaron una serie de escudos que han dado el nombre a la sala, ahora conocida como “de los caballeros”. (Fig. 16)



A



B



C

Fig. 16. Interior de la Sala de los Caballeros: - A.- Panel con la decoración de escudos; - B.- Figura sosteniendo un libro, probablemente un maestro de gramática; debajo un documento que cita las casas “que eran Escuela de gramática”; - C.- Geolocalización de la procedencia de los caballeros identificados.



A



B

Fig. 17. Restos de un arco de yesería monumental colocado en la Sala de los Caballeros, asociado a un edificio importante de la ciudad datado en el siglo XI.

<sup>32</sup> La obra arquitectónica de la portada estaba bajo la dirección del maestro de obras de la catedral, Hanequín de Bruselas. Junto a Hanequín y Juan Alemán, trabajaban Egas Cueman y Francisco de las Cuevas, así como Juan Guas, entre otros maestros pedreros (Yuste Galán, “El tardogótico”, 478).

<sup>33</sup> Libros de Medidas de las Casas del Cabildo, 1474, ACT, OF. 957, fol. 11r: “a la dicha cathalina e A maestre enrique vidriero su marido por vida de amos prescio de noveçientos maravedis e seys pares de gallinas los maravedis por terços e las gallinas... sus fiadores maestre egas e françisco de las cuevas”. Los maestros de distintos oficios, llegados de otras tierras para trabajar en la catedral, establecieron fuertes vínculos que les ayudaban a integrarse y desarrollar plenamente sus vidas en las ciudades que les acogían.

<sup>34</sup> González Palencia, *Los mozárabes*, vol. preliminar, 55: «La de doña Loba fue a parar a manos del arzobispo», y estaba junto a las llamadas «casas del Canto».

<sup>35</sup> El primer nivel de las enseñanzas que se daban en la catedral correspondía a la Escuela de Gramática. De esta forma se cumplían los mandatos de los Concilios III y IV de Letrán, celebrados en 1179 y 1215, respectivamente, que insistían en que hubiese un maestro de Gramática en todas las catedrales. Ramón González Ruiz, “El traductor Maestro Juan de Toledo”, *Toletum: Boletín de la Real Academia de Bellas Artes y Ciencias Históricas de Toledo* 11 (1981): 180-185; Bernabé Bartolomé Martínez, “Escuelas de Gramática”, en *D.H.E.E (Diccionario de Historia Eclesiástica de España)*, Suplemento I, dirs. Quintín Aldea Vaquero, Tomás Marín Martínez y José Vives Gatell (Madrid: Instituto Enrique Flórez, 1987), 290-291.

<sup>36</sup> La casa del arcediano de Toledo se amplió hacia el sur absorbiendo, cuando se abrió la Plaza de Oliva en el siglo XV, parte de las casas en torno a la pequeña mezquita de barrio convertida en establo.

<sup>37</sup> La datación del arco se basa en el estudio del motivo decorativo de la hoja de palma digitada, véase María Marcos Coboleda, “Estudio del ataurique almorávide a partir de las yeserías del Carmen del Mauror en el Museo de la Alhambra (Granada)”, en *O estudo dos manuscritos iluminados e dos artefactos na Arqueologia da Idade Média: metodologias em comparação*, coords. Maria Alessandra Bilotta, Catarina Tente y Sara Prata (Lisboa, 2015), 377-406.

Las diferentes capas de pintura conservadas revelan la multiplicidad de funciones de un mismo espacio a lo largo de la historia: –Lugar de reunión de caballeros venidos de toda Europa para apoyar a los castellanos (tras la victoria cristiana, y una vez garantizada la frontera al sur del Tajo, se iniciará la construcción de la gran catedral de Toledo); –Lugar de enseñanza, como Casa de Canto y, posteriormente, Escuela de Gramática, donde se intuyen los orígenes de la futura Escuela de Traductores; y, finalmente, –Residencia de altos dignatarios eclesiásticos: las casas del arcediano de Toledo, donde se reutilizaron elementos islámicos para decorar la vivienda<sup>38</sup>. (Fig. 17)

## 5. Consideraciones finales

Los muros de un edificio tienen memoria, memoria material y memoria humana: muros que nos recuerdan que fue una mezquita, un baño o una iglesia, que fue patrocinado, habitado o construido por canónigos, caballeros o artistas. Muros que permanecen enterrados; reducidos, en muchas ocasiones, a simples restos arqueológicos descontextualizados. Sin embargo, conforman un valioso patrimonio que no podemos ignorar y que debe ser estudiado, analizado y transmitido.

El estudio en profundidad del tejido urbano medieval del barrio sur de la catedral de Toledo –a través de las casas conservadas, los documentos notariales y las observaciones de campo– revela una dinámica continua de adaptación, transformación y reutilización del espacio construido entre los siglos XII y XV. Este proceso, lento y a la vez estratificado, refleja no solo la vitalidad de un barrio central en la historia de la ciudad, sino también la memoria material de los individuos e instituciones que lo moldearon.

Los ejemplos analizados –desde la mezquita convertida en establo, pasando por la casa reconfigurada en torno a un *palacio*, hasta la vivienda del maestro imaginario Juan Alemán– ilustran las sucesivas dinámicas de apropiación puestas en práctica por antiguos propietarios musulmanes, dignatarios eclesiásticos, canónigos y artesanos; y demuestran que la arquitectura doméstica no es un sistema estático, sino que evoluciona según las necesidades, los usos y los cambios sociales.

Este barrio, inicialmente estructurado según las normas de vida islámicas (respeto por la intimidad, discreción con adarves sin salida y patios interiores centrados) fue profundamente reconfigurado por la catedral, que proyectó sobre él su poder mediante la adquisición, reestructuración y monumentalización del espacio urbano, de manera especial, durante el siglo XV.

El estudio propone una metodología que contribuye a rescatar una memoria olvidada: la de un espacio vivido, habitado y transformado, cuyos muros, suelos y vestigios conservados son los últimos testigos silenciosos de aquella historia.

## 6. Fuentes y referencias bibliográficas

### 6.1. Fuentes primarias

- Libros de Medidas de las Casas del Cabildo, 1422, Archivo de la Catedral de Toledo (ACT), Obra y Fábrica, OF. 939.
- Libros de Medidas de las Casas del Cabildo, 1439 y 1492, ACT, Obra y Fábrica, OF. 356 y OF. 356 (Bis).
- Libros de Medidas de las Casas del Cabildo, 1463, ACT, Obra y Fábrica, OF. 779.
- Libros de Medidas de las Casas del Cabildo, 1466, ACT, Obra y Fábrica, OF. 407.
- Libros de Medidas de las Casas del Cabildo, 1467, ACT, Obra y Fábrica, OF. 408.
- Libros de Medidas de las Casas del Cabildo, 1472, ACT, Obra y Fábrica, OF. 955.
- Libros de Medidas de las Casas del Cabildo, 1473, ACT, Obra y Fábrica, OF. 409.
- Libros de Medidas de las Casas del Cabildo, 1474, ACT, Obra y Fábrica, OF. 957.

### 6.2. Referencias bibliográficas

- Azcárate Ristori, José M.<sup>a</sup>. “Análisis estilístico de las formas arquitectónicas de la Puerta de los Leones de la Catedral de Toledo”. En *Homenaje al profesor Cayetano de Mergelina*, 97-122. Murcia: Universidad de Murcia, 1961-1962.
- Bartolomé Martínez, Bernabé. “Escuelas de Gramática”. En *D.H.E.E (Diccionario de Historia Eclesiástica de España)*, Suplemento I, dirigido por Quintín Aldea Vaquero, Tomás Marín Martínez y José Vives Gatell, 290-291. Madrid: Instituto Enrique Flórez, 1987.
- González Palencia, Ángel. *Los Mozárabes de Toledo en los siglos XII y XIII*. Madrid: Instituto de Valencia de Don Juan, 1926-1930.
- González Ruiz, Ramón. “El traductor Maestro Juan de Toledo”. *Toletum: Boletín de la Real Academia de Bellas Artes y Ciencias Históricas de Toledo* 11 (1981): 180-185.
- Izquierdo Benito, Ricardo. “Normas sobre edificaciones en Toledo en el siglo XV”. *Anuario de Estudios Medievales* 16 (1986): 519-532.
- Izquierdo Benito, Ricardo. *Un espacio desordenado: Toledo a fines de la Edad Media*. Toledo: Diputación Provincial-Universidad de Castilla-La Mancha, 1996.
- Marcos Cobaleda, María. “Estudio del ataurique almorávide a partir de las yeserías del Carmen del Mauror en el Museo de la Alhambra (Granada)”. En *O estudo dos manuscritos iluminados e dos artefactos na Arqueologia da Idade Média: metodologias em comparação*, coordinado por Maria Alessandra Bilotta, Catarina Tente y Sara Prata, 377-406. Lisboa, 2015.
- Molénat, Jean-Pierre. “Tolède en 1492 à travers le ‘Libro de Medidas de casas’ du Chapitre cathédral”. En *La ciudad medieval de Toledo. Historia, arqueología y rehabilitación de la casa: El edificio Madre de Dios*, coordinado por Jean Passini y Ricardo Izquierdo Benito, 35-52. Madrid: Universidad de Castilla-La Mancha, 2007.
- Passini, Jean. “Una casa medieval del adarve de Atocha, Toledo”. En *La ciudad medieval: de la casa al tejido urbano. Actas del primer Curso de Historia y Urbanismo Medieval*, coordinado por

<sup>38</sup> La gran calidad de los restos del arco de yesería, colocado en el muro, y su datación en el siglo XI sugieren la posibilidad de que se tratara del arco de la *quibla* de la antigua mezquita, situada a unos metros.



- Jean Passini, 303-316. Cuenca: Universidad de Castilla-La Mancha, 2001.
- Passini, Jean. *Casas y Casas principales urbanas. El espacio doméstico de Toledo a fines de la Edad Media*. Toledo: Universidad de Castilla-La Mancha, 2004.
- Passini, Jean. "La calle y el habitat toledanos: aportación de una documentación diversificada. Tres ejemplos". En *Creer y Entender: Homenaje a Ramón González Ruiz*, vol. II, 307-331. Toledo: Real Academia de Bellas Artes y Ciencias Históricas de Toledo, 2014.
- Passini, Jean. "Visión diacrónica del espacio de la casa medieval en la ciudad de Toledo: aporte de las fuentes escritas del siglo XV". En *La casa medieval en la Península Ibérica*, editado por M.<sup>a</sup> Elena Díez Jorge y Julio Navarro Palazón, 597-611. Granada: Sílex, 2015.
- Passini, Jean. "Del interior de la casa toledana siglos XV al XVII: estado y transformación. Corpus de las casas de la Capilla de Reyes Nuevos y posesiones de los racioneros de la Catedral de Toledo". En *De puertas para adentro. La casa en los siglos XV y XVI*, editado por María Elena Díez Jorge, 69-100. Granada: Comares, 2019.
- Passini, Jean. "Microtransformación de la casa patio toledana a finales de la Edad Media". En *Espacios de Vida. Casa, hogar y cultura material en la Europa medieval*, coordinado por Juan Vicente García Marsilla, 59-72. Valencia: Universitat de Valencia, Servei de Publicacions, 2022.
- Passini, Jean y Molénat, Jean-Pierre. "Persistance parcellaire et évolution diachronique à Tolède: L'impasse de la Bajada del Pozo Amargo et sa mosquée". *Mélanges de la Casa de Velázquez* 28, n.º 1 (1992): 181-198.
- Passini, Jean y Molénat, Jean-Pierre. *Toledo a finales de la Edad Media I. El Barrio de los Canónigos*. Toledo: Colegio Oficial de Arquitectos de Castilla-La Mancha, Delegación de Toledo, 1995.
- Passini, Jean y Pirot, Françoise. "Dynamique de la maison médiévale de Tolède: apport de l'analyse spatialisée". En IX<sup>a</sup> Conférence Internationale d'Histoire Urbaine: Histoire comparée des villes européennes (Lyon, 27-30 de agosto de 2008). Lyon: Université Lumière Lyon 2, Centre National de la Recherche Scientifique, École des Hautes Études en Sciences Sociales, 2008.
- Yuste Galán, Amalia María. "El tardogótico en Castilla: el maestro Juan Alemán en la Puerta de los Leones de la catedral de Toledo". En *Actas del Congreso Internacional sobre Gil Siloe y la escultura de su época (Burgos, 13-16 de octubre de 1999)*, editado por Joaquín Yarza Luaces y Alberto C. Ibáñez Pérez, 475-481. Burgos: Institución Fernán González, Real Academia Burgense de Historia y Bellas Artes, 2001.
- Yuste Galán, Amalia María. "Torres y puertas". En *La Catedral Primada de Toledo. Dieciocho siglos de historia*, editado por Ramón González Ruiz, 162-179. Burgos: Promecal, 2010.

### 6.3. Informes Arqueológicos

- Maqueda García-Morales, Raúl y Requejo López, Virginia. *Memoria valorada para rehabilitación de Vivienda, C/ Cardenal Cisneros, n.º 6 bajo derecha*. Toledo, 1998.
- Maqueda García-Morales, Raúl y Requejo López, Virginia. *Limpieza Desescombros y consolidación Forjados Bajada Pozo Amargo n.º 1, 3, 5, 7, 9, 11 y Callejón del Vicario, n.º 8*. Toledo, 2000.
- Maqueda García-Morales, Raúl y Requejo López, Virginia. *Permiso de intervencion Arqueológica. Proyecto de obras en inmueble sito en Pozo Amargo, n.º 1*. Toledo, 2005.
- Maqueda García-Morales, Raúl y Requejo López, Virginia. *Informe de los trabajos arqueológicos para el estudio de la secuencia histórica del inmueble situado en la C/ Bajada del Pozo Amargo, n.º 1*. Toledo, Informe no. 051769. Toledo, 2006.
- Maqueda García-Morales, Raúl y Requejo López, Virginia. *Informe de los trabajos arqueológicos para el estudio de la secuencia histórica del inmueble situado en la C/ Bajada del Pozo Amargo, n.º 1*. Toledo, 2006.
- Maqueda García-Morales, Raúl y Requejo López, Virginia. *Trabajos arqueológicos para el estudio de la secuencia histórica del inmueble situado en la C/ Bajada del Pozo Amargo, n.º 3*. Toledo, 2007.
- Maqueda García-Morales, Raúl y Requejo López, Virginia. *Informe de documentación Arqueológica de los trabajos de limpieza y desmonte de estructuras modernas de viviendas localizadas en C. Bajada del Pozo Amargo n.º 1, 3, 7, 9, 11 y callejón del Vicario, 8*. Toledo, Febrero, 2008.
- Ortega Martín, Pablo. *Demolición y consolidación de las edificaciones situadas C/ Bajada del Pozo Amargo n.º 5, 7, y 9 y cobertizo del Pozo Amargo*. Toledo, 1999.
- Romero García, Luis M. y Fernández Lapique, María. *Ejecución de rehabilitación y actuación de 9 viviendas y estudio en edificio sito en calle cárcel de Vicario, n.º 9*. Toledo, 2005.



