

# CARACTERISTICAS SOCIODEMOGRAFICAS DEL COLECTIVO DE ESTUDIANTES DE TRABAJO SOCIAL

M<sup>a</sup> CONCEPCION AZPEITIA ARMAN

Parte de los artículos que se incluyen en esta publicación están basados en los datos obtenidos mediante encuesta realizada en abril de 1986 al colectivo de estudiantes de la Escuela Universitaria de Trabajo Social de la Universidad Complutense de Madrid.

La culminación en este año de la incorporación de la Escuela a la vida universitaria junto con el espectacular aumento del número de matriculados en este curso hacía necesaria la profundización en el conocimiento de este colectivo.

Entre las diferentes técnicas de investigación social, la encuesta mediante cuestionario autocumplimentado fue elegida como la más apropiada a los fines de la investigación. La recogida de datos tuvo lugar en el mes de abril por ser éste el mes más idóneo con respecto a los objetivos propuestos; antes de esta fecha la escasa familiarización de los alumnos de primer curso con la marcha de la Escuela lo hacían desaconsejable, más adelante la proximidad de los exámenes finales hubiera dificultado la tarea.

El hecho de que parte de la encuesta gira en torno a las opiniones de los alumnos sobre el trabajo social en general y la marcha de la Escuela en particular, junto con las especiales características de la matrícula de primero en este curso<sup>1</sup>, desaconsejaba tomar como marco poblacional el número de matriculados, centrándose el interés en los que con cierta asidui-

---

1. El espectacular aumento en el número de matriculados en primero en este curso, de los que un elevado porcentaje había solicitado Trabajo Social en las últimas opciones, propició un número considerable de abandonos durante el curso escolar.

dad asistían a las clases; de este modo, se eligió un día cualquiera de clase y sin previo aviso, para evitar posibles sesgos, se distribuyó el cuestionario entre los alumnos asistentes ese día. El porcentaje de alumnos que, con respecto al total de los matriculados, respondió el cuestionario fue del 51,3 % para el conjunto de la Escuela, distribuyéndose del siguiente modo entre los diferentes cursos: 48,5 % en primero, 71,9 % en segundo y 41,4 % en tercero.

El objetivo de este artículo es el análisis de una serie de variables básicas que incluye toda encuesta y que suelen agruparse bajo el epígrafe de características sociodemográficas, entre las que se cuentan sexo, edad, estado civil, lugar de nacimiento y domicilio durante el curso académico.

Tradicionalmente la profesión de asistente social ha estado ligada de manera casi exclusiva al sexo femenino. J. Estruch y A. M. Güell en su estudio acerca de la profesión afirman, comparándola con otras profesiones como magisterio o A.T.S. ligadas también al sexo femenino, que “rara vez cabe encontrar un ejemplo tan paradigmático de monopolio femenino en el ejercicio de una profesión como en el caso de las asistentes sociales”<sup>2</sup>, en concreto para el caso de Cataluña, que es el que analizan, citan el siguiente dato: de los 1.273 asistentes sociales que en 1973 han concluido sus estudios, sólo cinco son varones<sup>3</sup>. A este respecto, es muy significativo el hecho de que muchas de las publicaciones en torno al trabajo social no hablan de “los” asistentes sociales sino de “las” asistentes sociales, especialmente antes de la década de los ochenta.

La situación en la actualidad parece haber cambiado en el sentido de una cierta apertura, aunque mínima, de la profesión hacia el sexo masculino: no puede hablarse ya de monopolio, aunque sí de predominio muy acentuado del sexo femenino. En concreto, según datos de la encuesta, sólo un 11,4 % de los alumnos son varones frente a un 88,6 % de mujeres, no apreciándose una tendencia al incremento en el número de varones, pues los porcentajes son muy similares en los tres cursos: 10,4 % en primero, 14,9 % en segundo y 10,8 % en tercero.

---

2. ESTRUCH, J., GÜELL, A. M., *Sociología de una profesión. Los asistentes sociales*, Península, Barcelona, 1976, p. 56.

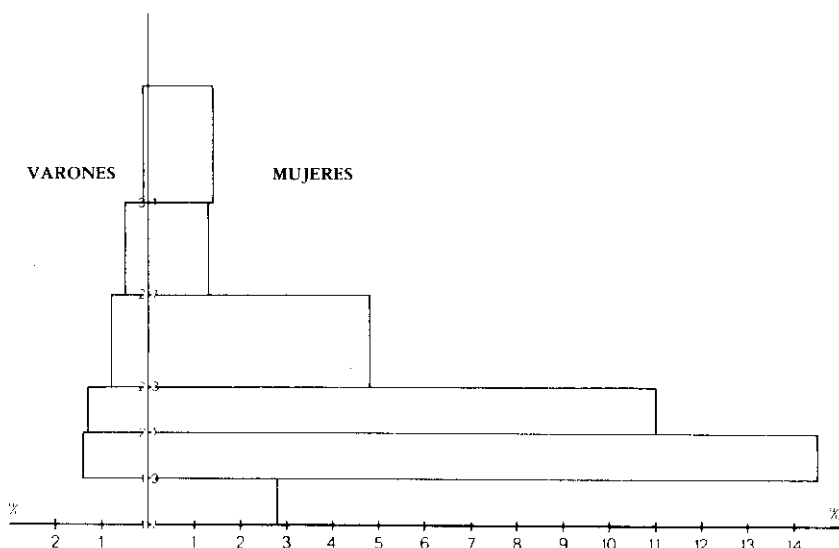
3. *Ibidem*, p. 56.

**TABLA 1. DISTRIBUCION POR EDADES Y SEXO.**

Grupo de edad	Varones %	Mujeres %	Total %
Hasta 18	—	6,3	5,5
19 a 20	24,3	32,7	31,7
21 a 22	23,0	24,9	24,7
23 a 26	28,4	21,9	22,7
27 a 30	17,6	6,3	7,6
Más de 30	6,7	8,0	7,9
	100,0	100,0	100,0
	(74)	(575)	(649)

La estructura por sexo y edades de la población queda recogida en la Tabla 1 y la Figura 1. Se observa así, que la población se concentra fundamentalmente en el grupo de 19 a 23 años de edad. Comparando estos datos con los obtenidos en el año 1983 en la Facultad de Psicología de la

**FIGURA 1. PIRAMIDE DE POBLACION DE LOS ALUMNOS DE TRABAJO SOCIAL (CURSO 1985-86).**



Universidad Complutense de Madrid<sup>4</sup>, según los cuales las edades de los alumnos se repartirían del siguiente modo: 22,2 % hasta los 18 años, 30,7 % en el grupo de 19 a 20 años, 17,0 % de 21 a 22, 17,6 % de 23 a 26, 6,4 % de 27 a 30 y 6,1 % de 31 y más, se pone de manifiesto una población más envejecida en la Escuela con respecto a la Facultad de Psicología, y ello, además, teniendo en cuenta que, mientras la primera tiene una duración de tres años, la duración de la segunda es de cinco años. Cabe inferir de ello una más alta edad de entrada en este tipo de estudios (los de trabajo social), lo cual responde a los esquemas tradicionales en esta profesión; en el citado estudio de J. Estruch y A. M. Güell se afirma que “entre los asistentes sociales de Cataluña la edad media de finalización de los estudios (hasta 1973) es de 29 años. Sólo un 38 % de los estudiantes concluyeron la carrera antes de los 25 años”<sup>5</sup>.

Puede destacarse también, con respecto a los datos obtenidos en la Escuela, una cierta tendencia a una mayor edad en los varones que en las mujeres. Sin embargo, la profundización en el análisis de los datos referentes a la distribución por edades de los alumnos de la Escuela hace necesaria la referencia a la distribución por edades según el curso por el enorme peso que en los datos del total suponen los alumnos de primero, el 68,3 % del total de los encuestados. Dichos datos quedan recogidos en la Tabla 2, se pone así de manifiesto una cierta tendencia hacia la disminución de la edad de entrada en los estudios: mientras la edad media para el total de los alumnos de la Escuela es de 23,2 años (edad media enormemente influida por el peso de los alumnos de primero), la media de edad de los alumnos matriculados en primero es de 22,3 años, la de segundo 24,6 y la de tercero 26,0. Si no existiera esta tendencia hacia el rejuvenecimiento, cabría esperar una diferencia aproximada entre la media de edad de un curso y el siguiente de un año, con lo que la diferencia entre la media de edad de primero y tercero sería aproximadamente de dos años, intervalo que se supera ampliamente en el caso que nos ocupa. Dicha tendencia cabe imputarla a la inclusión de este tipo de estudios entre los universitarios, pues mientras el acceso a estudios no universitarios no tiene unos periodos muy delimitados, la vía más común de acceso a los estudios universitarios es la continuación de los estudios de B.U.P. y C.O.U., en la mayor parte de los casos sin mediar un período entre la terminación de unos y el inicio de los otros.

---

4. MENDEZ, L., “Datos de una encuesta” en *Cuadernos de Realidades Sociales*, 27-28/1986, p. 90.

5. ESTRUCH, J., GÜELL, A. M., O.C., p. 63.

TABLA 2. DISTRIBUCION POR EDADES SEGUN EL CURSO (%).

Curso \ Grupo de edad	1.º	2.º	3.º
Hasta 18	7,9	0,7	—
19 a 20	37,9	24,1	6,2
21 a 22	24,4	24,1	27,7
23 a 26	20,5	23,4	35,7
27 a 30	5,2	14,9	7,7
Más de 30	4,1	12,8	23,1
TOTAL	100,0 (443)	100,0 (141)	100,0 (65)

Los datos respecto al estado civil, que se recogen en la Tabla 3, no presentan ninguna particularidad especialmente reseñable, a excepción de la diferencia que se observa entre el porcentaje de varones y mujeres casados; el mayor porcentaje de varones casados puede ser debido a su más alta edad, téngase en cuenta que un 24,3 % de los varones tienen 27 o más años, frente a un 14,3 % en el caso de las mujeres.

TABLA 3. DISTRIBUCION SEGUN EL SEXO Y EL ESTADO CIVIL.

	Varones %	Mujeres %	Total %
Soltero	78,4	91,8	90,3
Casado	17,6	6,6	7,9
Separado	—	0,2	0,2
Divorciado	—	0,5	0,5
Viudo	—	0,2	0,2
N.S./N.C.	4,1	0,7	1,1
	100,0 (74)	100,0 (575)	100,0 (649)

En cuanto al lugar de nacimiento, un 46,1 % proceden de Madrid, 52,7 % de fuera de Madrid y 1,2 % no contestan; no apreciándose diferencias dignas de ser señaladas ni en cuanto a cursos, ni en cuanto a sexo, ni en cuanto a edad se refiere.

Otra de las preguntas del cuestionario iba referida al tipo de residencia en Madrid durante el curso (Tabla 4). Tampoco en este caso se detectan

TABLA 4. DURANTE EL CURSO ACADÉMICO TU RESIDENCIA EN MADRID ESTA:

Domicilio familiar	63,9
Residencia Universitaria a Colegio Mayor	3,4
Pensión o "Patrona"	2,9
Piso de estudiantes	15,1
No reside en Madrid	4,5
Otros	8,0
NS/NC	2,2
	100,0
	(649)

variaciones significativas en cuanto al sexo, curso o grupo de edad. En todos los casos es la residencia familiar, con gran diferencia frente a las demás, la que aparece más representada, oscilando el porcentaje según el sexo, la edad y el curso siempre entre el 55 y el 70 por ciento. En segundo lugar aparece siempre el piso de estudiantes, excepto en los mayores de 30 años, donde sólo un 3,9 % se incluyen en esta categoría, apareciendo sin embargo un 17,6 % en la categoría "otros", la explicación de este hecho, presumiblemente, está en la no inclusión como categoría específica del "piso propio", entendido no como referencia a la propiedad, sino como diferenciación entre el piso familiar, por el que normalmente se entiende el de los padres, y el piso propio donde se es el cabeza de familia (o cónyuge).

Relacionada con la residencia, hay una variable que resulta de gran interés en el conocimiento de un colectivo; se trata de la distribución ecológica del mismo en este caso concreto, la distribución de la residencia durante el curso académico, es decir, cómo se localiza geográficamente en los distintos distritos y municipios la residencia durante el curso de los alumnos de la Escuela. Los datos al respecto no se incluyeron en la encuesta llevada a cabo en el curso 1985-86, a la que se refieren todos los datos manejados hasta el momento.

Los datos que a continuación se analizan han sido obtenidos mediante una ficha que se entregó a los alumnos del curso 1986-87, en la que se

pedía que señalaran el municipio y provincia de residencia durante el curso, así como el distrito municipal en el caso de los residentes en el municipio de Madrid. Del total de alumnos matriculados en este curso (1628), se obtuvieron datos para un 71,7 %, siendo la distribución del porcentaje de respuestas por cursos el siguiente: 81,5 % en primero, 62,5 % en segundo y 70,2 % en tercero, lo cual asegura ampliamente la representatividad de los datos.

Para proceder a la clasificación de los datos obtenidos en áreas, se han seguido las directrices de COPLACO<sup>6</sup>, según las cuales se distinguen dentro de la provincia de Madrid tres grandes zonas: el municipio de Madrid, el Area Metropolitana y Resto de Provincia, integrada por la Sierra Norte, Sierra Centro, Sierra Sur, Corredor Madrid-Guadalajara, Suroeste 1, Suroeste 2, Sureste 1 y Sureste 2.

TABLE 5. *DISTRIBUCION ECOLOGICA DE LA RESIDENCIA DURANTE EL CURSO DE LOS ALUMNOS DE LA E.U.T.S. DE LA U.C. DE MADRID, CURSO 1986-87.*

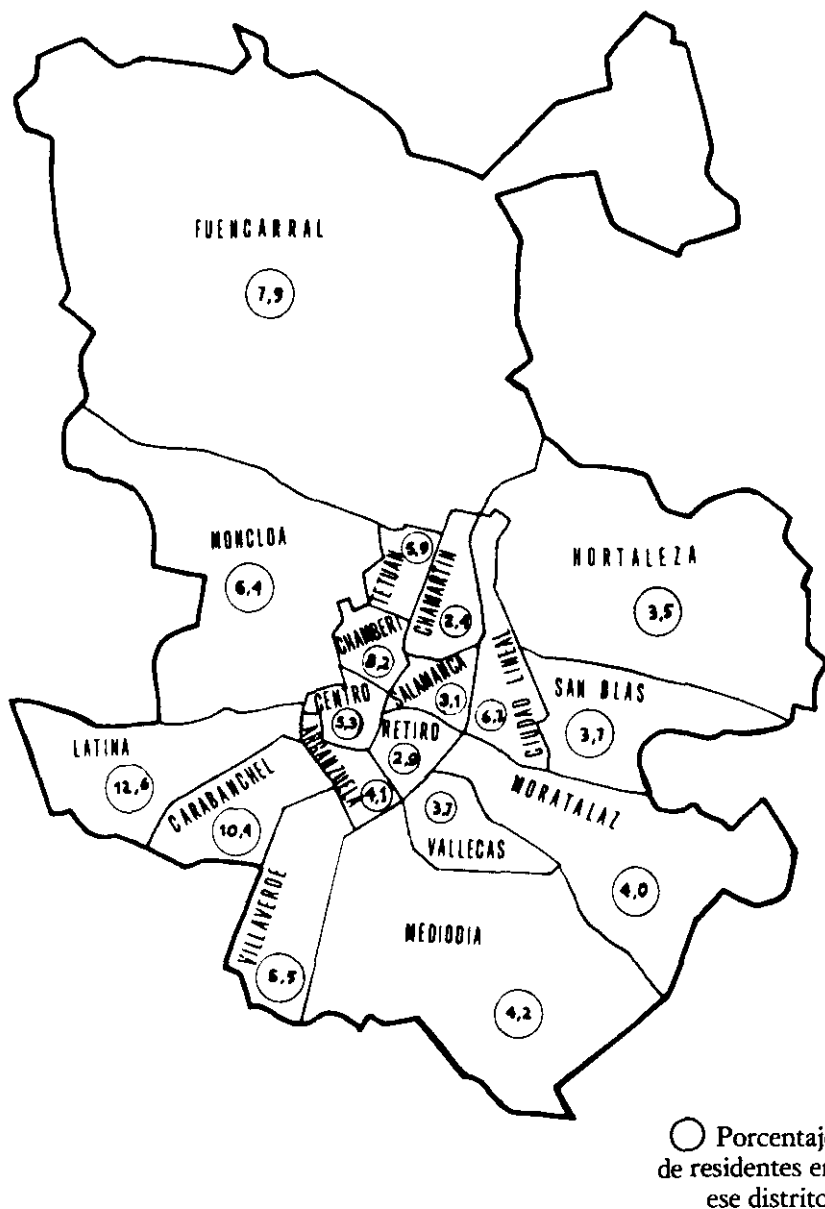
Madrid (capital) .....	83,03
Area Metropolitana .....	5,83
Resto provincia .....	7,71
<u>Provincias limítrofes</u> .....	<u>3,43</u>
	100,00
	(1.167)

Considerando en primer lugar los residentes en el municipio de Madrid (Tabla 6 y Figura 2), distinguimos, siguiendo las directrices de COPLACO, dentro del municipio, el Núcleo interior integrado por los siguientes distritos: Centro, Arganzuela, Retiro, Salamanca, Chamartín, Tetuán y Chamberí, del Anillo exterior constituido por el resto de los distritos municipales.

El porcentaje de alumnos residentes en el Núcleo interior es muy semejante en los tres cursos, oscilando entre el 33,15 % en tercero y el 31 % en segundo. En cuanto a los distritos, los menos representados son los de Salamanca, Retiro y Chamartín, distritos asociados a la clase media alta; dentro del núcleo interior, el distrito que acoge un mayor número de resi-

6. COPLACO, *Informe sobre Ordenación del Territorio en el Area Metropolitana de Madrid. Anexo estadístico*, Madrid, 1980, pp. 53-55.

FIGURA 2. Distribución porcentual de la residencia en los diferentes distritos de los alumnos de la Escuela Universitaria de Trabajo Social de la U.C. de Madrid residentes en el municipio de Madrid. (1986-87)





dentos es Chamberí, lo que puede explicarse por su proximidad a la Escuela. Para el conjunto de Madrid, los distritos con un mayor porcentaje de alumnos residentes son los de Latina y Carabanchel.

Si se analizan los datos desagregados por cursos (Tabla 6), se pone de manifiesto la importancia que tiene la distancia ecológica, es decir, medida en términos de tiempo y coste y estrechamente relacionada por tanto con el sistema de transporte, en la estructuración de la residencia. Se aprecia en los datos que en los alumnos de tercero —los que reciben las clases en la Escuela, situada al lado del Hospital Clínico— el distrito con un mayor número de residentes es el de Chamberí, mientras que en los de primero y segundo —que reciben las clases en Somosaguas en las aulas de la Facultad de Psicología— se incrementa notablemente el porcentaje de los residentes en los distritos de Latina y Carabanchel, distritos de los más cercanos y mejor comunicados con Somosaguas.

Esta influencia de la proximidad medida en tiempo y coste en la localización de la residencia puede explicarse en una primera aproximación por una doble vía: los alumnos procedentes de fuera de Madrid establecen su residencia en los distritos más cercanos y mejor comunicados; por otra parte, en los alumnos residentes en Madrid, parece que puede influir en la elección de los estudios la proximidad al centro, si bien éste es un punto que habría de estudiarse con mayor profundidad.

Los alumnos residentes en la provincia de Madrid, excluida la capital, representan el 13,5 % del total. La distribución en las diferentes áreas queda reflejada en la Figura 3. El Area Metropolitana Sur integrada por Alcorcón, Getafe, Leganés y Pinto es la que acoge un mayor porcentaje de alumnos, el 41 % del total de los residentes en la provincia; le sigue en importancia el área Suroeste 1, integrada por Fuenlabrada, Móstoles y Parla, que acoge un porcentaje de estudiantes que sobrepasa el 20 %. La no inclusión de esta zona en el Area Metropolitana es lo que, entre otras razones, hace mayor el porcentaje de residentes en el Resto de la provincia que en el Area Metropolitana.

Si a los alumnos residentes en Madrid (capital) unimos los del Area Metropolitana Sur y Suroeste 1, se llega a un porcentaje de más de 90 % del total de alumnos matriculados.

Continuando con la distribución de los alumnos residentes en la provincia, el porcentaje de 9,5 que le corresponde al área denominada Sureste-2, se concentra casi en su totalidad en Aranjuez, municipio incluido en

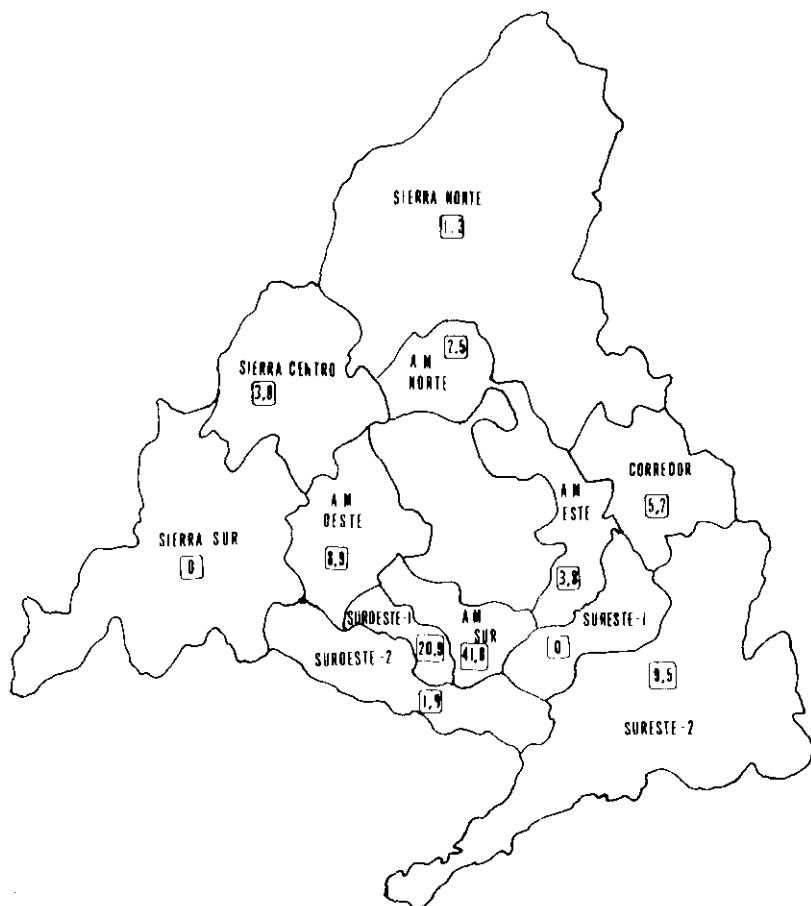
TABLA 6. DISTRIBUCION DE LOS ALUMNOS DE LA E. U. T. S. DE LA U. C. DE MADRID RESIDENTES DURANTE EL CURSO ACADÉMICO EN MADRID (CAPITAL), SEGUN EL CURSO Y EL DISTRITO DE RESIDENCIA.

<i>Distrito</i>	1.º	2.º	3.º	<i>Total</i>
Centro	6,8	4,7	0,9	5,3
Arganzuela	2,7	5,5	5,4	4,1
Retiro	3,2	2,3	3,6	2,9
Salamanca	3,4	2,3	4,5	3,1
Chamartín	3,0	1,8	1,8	2,4
Tetuán	5,9	5,7	6,2	5,9
Chamberí	7,0	8,8	10,7	8,2
Fuencarral	7,6	8,1	8,9	7,9
Moncloa	6,8	6,2	5,4	6,4
Latina	12,1	14,5	8,0	12,6
Carabanchel	12,5	8,6	8,0	10,4
Villaverde	3,8	7,0	7,1	5,5
Mediodía	3,0	5,2	6,2	4,2
Vallecas	3,8	3,6	3,6	3,7
Moratalaz	3,8	4,7	2,7	4,0
Ciudad lineal	7,8	4,9	3,6	6,2
San Blas	4,0	2,9	5,4	3,7
Hortaleza	2,7	3,1	8,0	3,5
TOTAL	100,0 (472)	100,0 (385)	100,0 (112)	100,0 (969)

esta zona. Lo mismo ocurre con el corredor Madrid-Guadalajara: el porcentaje que acoge —5,8— se debe a la pertenencia a esta zona de Alcalá de Henares, pues en este municipio tienen su residencia casi el total de los residentes en la zona.

Vuelve a ponerse así de manifiesto la importancia de la noción de distancia ecológica: el emplazamiento de la residencia parece estar determinado más por el sistema de transporte, con las reducciones de tiempo-coste que su mejora implica, que por la distancia física; ya que los munici-

FIGURA 3. Lugar de residencia durante el curso académico de los alumnos de la E.U.T.S. de la U.C. de Madrid residentes en la provincia de Madrid (excluida la capital), curso 86-87.



□ Porcentaje de alumnos residentes en cada área respecto al total de alumnos residentes en la provincia, excluida la capital.

pios de la provincia que acogen la mayor parte de los alumnos, son en general aquellos que superan un cierto tamaño y consecuentemente tienen una red de comunicaciones con Madrid más desarrollada.

Por último, en cuanto a los alumnos que residen durante el curso académico fuera de la provincia de Madrid, hecho que sólo la creciente mejora en los medios de transporte y comunicación ha podido permitir en los últimos años, representan el 3,4 % del total y proceden en su totalidad de Segovia, Guadalajara y Toledo, siendo Segovia la provincia desde la que se desplaza un mayor número de alumnos.