

Estudio bibliométrico y de calidad de la revista *Cuadernos de Trabajo Social* (1987-2008)

Esther BURGOS BORDONAU
Departamento de Biblioteconomía y Documentación
Universidad Complutense de Madrid
eburgos@eubd.ucm.es

José Luis PALACIOS GÓMEZ
Departamento de Economía Aplicada
Universidad Autónoma de Madrid
jl.palacios@uam.es

Recibido: 24 marzo 2009

Aceptado: 21 abril 2009

RESUMEN

A través de este estudio bibliométrico y de calidad de *Cuadernos de Trabajo Social* se pretende mostrar cómo ha sido la trayectoria de la revista en sus 21 años de vida. Se muestra cuál ha sido la producción por años, por autor, por tipología de autor (personal y corporativo), por sexo, por la procedencia geográfica de los autores (países), por afiliación institucional de los mismos y por el número de firmantes de los artículos, y se analiza también la temática de los trabajos publicados a través de las palabras clave propuestas por sus autores. Asimismo, se da cuenta de otras contribuciones como reseñas, presentaciones y notas. Finalmente, se analiza la difusión y relevancia de la revista mediante los indicadores de impacto de la misma en el ámbito de las publicaciones de su área científica. Se concluye con algunas recomendaciones para optimizar la revista.

Palabras clave: bibliométrico, calidad, trabajo social, revista.

Bibliometric and Quality Study of the Journal *Cuadernos de Trabajo Social* (1987-2008)

ABSTRACT

By means of this bibliometric and quality study of *Cuadernos de Trabajo Social*, this paper seeks to present the trajectory of the journal through its 21 years of life. The evaluation shows the production of articles by the number of papers per year, by author, author typology (individual or collective), sex, geographic origin of the authors (countries), authors' institutional affiliation, number of signatures per article and the subjects of the published works using the different keywords given by the authors. In addition, it examines other kinds of contributions such as book reviews, presentations and notes. Lastly, the visibility and relevance of the

journal compared to publications within its scientific field are analyzed using impact indicators. The study concludes with some suggestions to optimize the journal.

Key words: bibliometrics, quality, social work, journal.

SUMARIO: 1. Descripción general de la revista. 2. Producción por años. 3. Producción de artículos por autor. 4. Producción por sexo de los autores. 5. Producción por procedencia geográfica de los autores. 6. Colaboración científica entre los autores. 7. Afiliación institucional de los autores. 8. Temática: palabras clave. 9. Reseñas, Noticias y otras contribuciones. 10. Indicadores de impacto de la revista. 11. A modo de conclusión. 12. Bibliografía.

1. DESCRIPCIÓN GENERAL DE LA REVISTA

A finales de la década de los 80 nace la publicación objeto de nuestro estudio como vehículo de difusión de estudios e investigaciones relacionadas con el ámbito del Trabajo Social y las Ciencias Sociales en general. *Cuadernos de Trabajo Social* es una publicación de la Universidad Complutense de Madrid (UCM) que responde a las demandas y necesidades de la Escuela Universitaria de Trabajo Social, institución académica a la que está adscrita dicha publicación. La revista fue fundada en 1987 por Luis Méndez Francisco y su periodicidad es anual. A lo largo de estos 21 años, ha existido una única variante a este respecto, consistente en que los números 4 y 5 (1991 y 1992) se fundieron en un único volumen. El resto de los números ha seguido su cadencia anual hasta la fecha.

La revista está enmarcada dentro del área de las Ciencias Sociales y la materia de Trabajo Social, siendo la sede de esta publicación la Escuela Universitaria de Trabajo Social de la Universidad Complutense de Madrid. Como la mayoría de las revistas científicas, esta publicación sigue unos criterios de calidad para que sean reconocidos los trabajos que contiene dentro de las bases de datos y de los índices de impacto. Los criterios esenciales que se contemplan actualmente son (López, Díaz, Angulo y Giménez, 2001):

- Periodicidad declarada.
- Cumplimiento de la periodicidad.
- Tabla de contenidos.
- ISSN.
- Mención del objeto, cobertura temática y público al que va dirigido.
- Mención del sistema de arbitraje para la selección de originales.
- Identificación de los miembros del Consejo Editorial.
- Resumen de los trabajos.
- Palabras clave.
- Membrete bibliográfico al comienzo de cada artículo.
- Inclusión en portada o cubierta de: título completo, ISSN, volumen, número, fecha y membrete bibliográfico.
- Sistema de arbitraje con evaluadores externos.

- Afiliación institucional de los miembros del Consejo Editorial.
- 80% de contenido científico.
- Constancia de originalidad del trabajo.
- Lugar de trabajo de los autores.
- Apertura exterior de la revista (autores).
- Apertura exterior de la revista (Consejo Editorial Internacional).
- Resumen en dos idiomas de los trabajos.
- Inclusión de palabras clave en dos idiomas.
- Servicios de indización y resúmenes (bases de datos) que incluyen la revista.
- Instrucciones a los autores para la elaboración de las referencias bibliográficas.
- Instrucciones a los autores para el envío de originales y la elaboración de los resúmenes.
- Fechas de recepción y aceptación de originales.
- Membrete bibliográfico en cada página.

Desde su primer volumen, el número 0 de 1987, *Cuadernos de Trabajo Social* ha desempeñado una valiosa función como plataforma para difundir los estudios, investigaciones y experiencias en materia de trabajo social de los profesores de la Escuela Universitaria de Trabajo Social de la UCM y de otros departamentos universitarios, así como los de otros profesionales que desempeñan su labor en este ámbito competencial. Una primera aproximación descriptiva de la estructura y organización de la revista la encontramos en Castillo (1995).

La estructura interna de la revista en su número 21 (2008) responde a la colaboración de dos directoras, Teresa Zamanillo Peral y Alfonsa Rodríguez Rodríguez, una secretaria, Aurora Castillo Charfolet, un consejo de redacción con variedad de afiliaciones personales, un asesor técnico, Vicente Colilla Gómez, y un consejo internacional formado, en su mayor parte, por profesionales con afiliaciones a universidades extranjeras.

Como en casi todas las publicaciones científicas de la UCM, el Consejo Editorial tiene la función de determinar la política editorial de la revista mientras que el Consejo de Redacción es el encargado de velar por la gestión y el tratamiento de los originales, el contacto con los autores, etc. Siempre hay un grupo de especialistas, de diferentes ámbitos del trabajo social que colaboran como evaluadores de los contenidos presentados en los artículos. Cada artículo es evaluado por el procedimiento denominado «doble ciego», que consiste en la evaluación de los artículos por dos expertos externos, que no se conocen entre sí ni conocen la identidad del autor o autores del trabajo, consiguiendo así una mayor neutralidad en su evaluación.

Son especialmente importantes las bases de datos y directorios que recogen esta publicación al ser una revista de carácter científico. Bases de datos y directorios como el del ISOC, el Catálogo *Latindex*, *Social Services Abstract* y *Anthropological Index Online* son algunas de las fundamentales. Además, sus traba-

jos están también recogidos en IN-RECS (índice de impacto de revistas españolas de ciencias sociales), realizado por la Universidad de Granada.

Su difusión es en formato papel y electrónico aunque también se puede consultar, a texto completo, desde el Portal de Revistas Científicas Complutenses <http://www.ucm.es/BUCM/revistasBUC/portal>, donde se pueden ver todos los sumarios desde el inicio de la publicación, nº 0 de 1987, hasta el último número publicado, nº 21 de 2008, así como datos generales de la revista, un índice alfabético de autores, un índice alfabético de títulos, junto a un servicio de alertas para que el usuario e investigador tenga conocimiento de los trabajos publicados en su área de investigación o de conocimiento. Cada número está colgado con su correspondiente sumario, carta del director (si la tiene) y relación de todos los artículos, así como otras partes de la publicación: entrevistas, reseñas, comunicaciones diversas. Desde el año 2003 aparecen también en la página del índice de la revista los resúmenes acompañados de *abstracts* en inglés, que cada autor ofrece de su artículo, lo que ayuda enormemente a conocer de antemano si el trabajo presentado es del interés del lector. Cada artículo, reseña u otro tipo de documento va acompañado de su respectivo fichero en formato pdf.

Como señalábamos al principio, la revista arrancó hace ya 22 años con una peculiar composición gráfica que tan sólo duró el número 0. Tanto la cubierta como la portada de la revista daban noticia del sumario. En este número 0 no existe Consejo Editorial y como Director de la Revista figura su fundador, Luis Méndez Francisco. También la tipografía y la composición de la Revista han ido cambiando con los años (véanse en la Figura 1 los cuatro modelos de portada que la revista ha presentado a lo largo de su existencia).

Un año más tarde, el número 1 de 1988, ya presentaba un formato y tipografías que han sido las habituales en muchas de las revistas de Humanidades y Ciencias Sociales de la UCM. Con tintas verdes se destacaban el título de la revista acompañado del escudo complutense, así como los nombres de los autores a la izquierda y los títulos de los artículos en la parte derecha. Abajo, número, año y afiliación de dicha revista, Escuela de Trabajo Social de la Universidad Com-

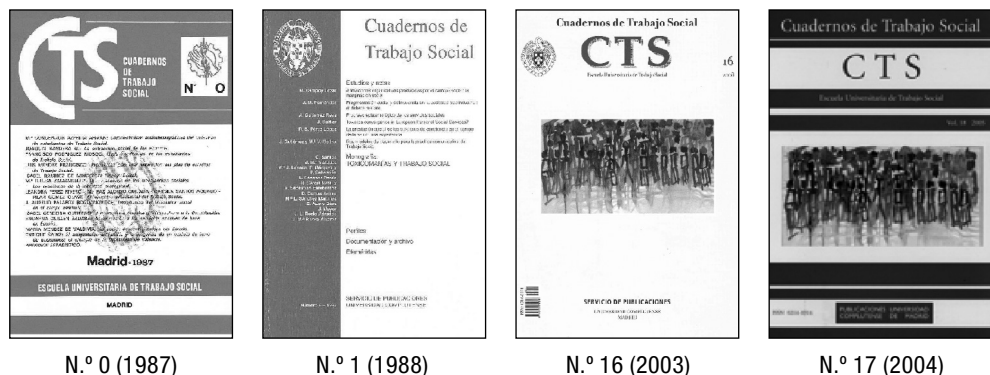


Figura 1: Distintas cubiertas de *Cuadernos de Trabajo Social*.

plutense de Madrid. En la parte interna ya se podía leer quiénes formaban parte del Consejo Editorial, el Consejo de Redacción y el responsable o director de la misma. Es notorio que tan sólo una persona se ha mantenido involucrada en la elaboración de esta revista desde entonces: una de sus actuales directoras, Teresa Zamanillo Peral, vocal del Consejo de Redacción en ese tiempo.

A partir del año siguiente, 1989, se observa un mayor número de miembros como vocales del Consejo de Redacción. En el número de ese año, figuran dos coordinadoras del tema monográfico. La revista ya comienza a presentar varias secciones: Ensayos, Artículos, Temas monográficos y Reseñas de libros. Con el paso de los años hemos observado que en *Cuadernos de Trabajo Social* se han consolidado cuatro secciones fijas: Miscelánea, Monografía, Reseña de libros e Información General.

El volumen correspondiente a los números 4 y 5, años 1991-1992, presenta cambios importantes con respecto a los números anteriores. Encabeza la publicación una sección llamada «Estudios y Notas». Le siguen un monográfico titulado *Procesos sociales de ajuste para la España del 2000* y, por último, las secciones de Perfiles, Documentación y Archivo y Efemérides. Vemos también cambios importantes en el Consejo Editorial, con nuevos nombres, así como en el Consejo de Redacción. La novedad más importante es el cambio de director, pasando a serlo Luis Vila López. Precisamente este número doble comienza con una *Carta del Director* explicando el «renacer» de la revista y las nuevas secciones que, en adelante, la compondrán: Miscelánea, compuesta por esos Estudios y Notas donde el Director va desgranando para el lector todas y cada una de las aportaciones de los distintos autores, así como la vinculación de éstos a un apartado concreto del Trabajo Social; el Monográfico; la sección de Perfiles, donde se describen las figuras de personajes relevantes del Trabajo Social por medio de entrevistas; Documentación y Archivo, que hace referencia a cuantas reuniones, congresos, simposios y eventos de todo tipo que tienen lugar para dar una mayor divulgación de esta disciplina; y, por último, Efemérides, nueva sección donde se intenta contar «quiénes son y hacia dónde van».

El número 8, 1995, presenta muchos cambios. Fundamentalmente, desaparece esa división clásica de Consejo Editorial y Consejo de Redacción y aparece un único Consejo, el Asesor, formado ahora por un nutrido grupo de personas pertenecientes a varias instituciones y universidades, españolas y extranjeras.

El número 12, 1999, presenta a Teresa Zamanillo Peral como nueva directora y ella misma, siguiendo la costumbre de su antecesor, escribe una Carta donde da noticia de las novedades, explica la ausencia del anterior director y da las gracias a todo su Departamento de la Escuela, así como a los miembros de la Junta por haberla escogido para esta tarea de dirigir la revista. Zamanillo también expresa su deseo de abrir la publicación a sectores distintos de la Universidad —«*el acercamiento de los profesionales a la Universidad*»— y que también podamos leer sus opiniones y trabajos en la revista.

El siguiente cambio tipográfico importante lo encontramos en el número 16, 2003. La revista ya presenta una cubierta más moderna, en tonos crema y desta-

cando el nombre de la misma, así como sus iniciales CTS en letras verdes. En el centro, una imagen representa un conjunto de personas. La principal diferencia con respecto a las anteriores es que ya no se muestra el sumario en la cubierta sino en las páginas interiores. A partir de este momento encontraremos el sumario en español y también en inglés. Desaparece la sección fija de la Carta de la Directora.

El próximo y último cambio tipográfico se producirá un año más tarde, en el número 17 de 2004¹, donde la revista sigue apareciendo enmarcada por su nombre y sus iniciales (alternando los tonos marrones y cremas) aunque mantiene la misma imagen del colectivo en el centro de la cubierta. Este aspecto será el vigente hasta la fecha. En la parte inferior puede leerse el número ISSN así como el editor responsable, Publicaciones de la Universidad Complutense de Madrid. Se mantiene la costumbre de incluir un sumario con los artículos (miscelánea), el monográfico y las reseñas. Las antiguas secciones de Documentación y Archivo y Efemérides ya no aparecen. Las lenguas en que aparece dicho sumario son español e inglés.

Para un mejor estudio bibliométrico nos parece importante destacar la importancia de la sección Monografía en la revista. Prácticamente desde hace 20 años (desde 1989) la revista ha contado con esta sección y ha incluido una gran diversidad de temas. En la Tabla 1 relacionamos cada uno de los temas y el volumen donde están publicados. Hemos de destacar un número en el que no aparece monográfico, el 3 de 1990. Aquí pueden leerse (tal y como reza el sumario) cuatro ensayos, siete artículos y las novedades en la sección de los Documentos así como las reseñas o comentarios de libros. Destacamos éste por ser el único número de toda la revista analizada que no tiene un monográfico claro.

2. PRODUCCIÓN POR AÑOS

Cuadernos de Trabajo Social ha publicado un total de 368 artículos, más de 20 noticias, entrevistas diversas y numerosas reseñas. A partir de los datos representados en el Gráfico 1, en el que se incluye la curva suavizada por el método de medias móviles para apreciar mejor la tendencia, podemos realizar las siguientes observaciones referentes a los años de producción:

- Los números más productivos han sido los de los años 91-92 (28 artículos), 1994 (23 artículos) y 2005 (20 artículos).
- La más baja producción la arrojan el número correspondiente al año 1990 (11 artículos), incluso por debajo de la del número 0 de 1987 (12 artículos), y, aunque algo mayor, los números de 1988 (14 artículos), de 1993 y 1997 (15 artículos en ambos casos).

¹ A partir del número 17, del año 2004, el término «número» se sustituye por el de «volumen», pero en este trabajo se ha mantenido el primero en texto, tablas y gráficos en aras de una necesaria homogenización terminológica.

- El resto de los años han tenido un número de contribuciones similar, como los años 1989 y 2004 (16 artículos), 1999, 2002 y 2007 (17 artículos), 1995, 1996, 2003, 2006 y 2008 (18 artículos), 1998, 2000 y 2001 (19 artículos).

Tabla 1

| Tema monográfico | Vol/N.º | Año |
|--|---------|---------|
| Las prácticas en Trabajo Social | 2 | 1989 |
| Procesos sociales de ajuste para la España del 2000 | 4-5 | 1991-92 |
| La intervención social desde el Trabajo Social | 6 | 1993 |
| Monopolio de la fuerza y participación en la justicia: policías y ejército ante la intervención social | 7 | 1994 |
| Toxicomanías y Trabajo Social | 8 | 1995 |
| La creación de nuevas solidaridades | 9 | 1996 |
| El menor y su protección ² | 10 | 1997 |
| El trabajo social de grupo | 11 | 1998 |
| El trabajo social con casos | 12 | 1999 |
| El trabajo social comunitario ³ | 13 | 2000 |
| La vejez | 14 | 2001 |
| Inmigración | 15 | 2002 |
| Mujer | 16 | 2003 |
| Interdisciplinariedad | 17 | 2004 |
| Violencia contra las mujeres | 18 | 2005 |
| Intervención comunitaria | 19 | 2006 |
| Perspectiva crítica | 20 | 2007 |
| Una educación de calidad | 21 | 2008 |

² Se trata de un título «ficticio» pues ni la cubierta ni la portada de la revista dan título a este monográfico. Tras la lectura de la Carta del Director, hemos deducido cuál era el tema objeto de estudio y en consecuencia hemos aplicado este título a modo orientativo al lector.

³ Al igual que en el anterior caso, tras la lectura del texto de quien ha coordinado el monográfico, M.ª Paz Alonso Quijada, hemos deducido el título que daría nombre a toda la sección.

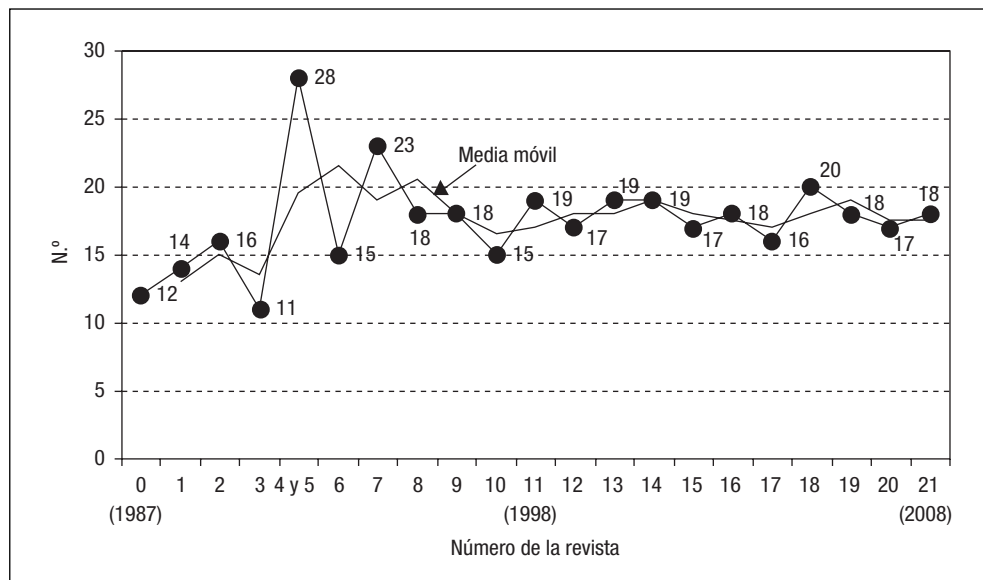


Gráfico 1: Número de artículos por número de la revista

3. PRODUCCIÓN DE ARTÍCULOS POR AUTOR

En la producción de artículos de la revista han intervenido un total de 396 autores, siendo los 16 más productivos los recogidos en la Tabla 2 (relacionamos solamente los que han producido 4 o más trabajos). Como puede observarse, prácticamente todos ellos pertenecen a la Universidad Complutense y están adscritos a la Escuela de Trabajo Social siendo el Departamento de Trabajo Social y Servicios Sociales el más productivo y al que pertenecen la mayoría de los autores. Les siguen, por orden de relevancia, la Unidad Docente de Sociología V, la Sección Departamental de Derecho Civil, la Unidad Docente de Ciencias Políticas y de la Administración II y la Unidad Docente Filosofía del Derecho, Moral, Política I, todos ellos adscritos también a la Escuela de Trabajo Social. Fuera de la Complutense destacamos la presencia de autores de diferentes universidades españolas y extranjeras, centros y departamentos vinculados a la Administración así como también profesionales diversos relacionados con el Trabajo Social y los Servicios Sociales.

4. PRODUCCIÓN DE ARTÍCULOS POR SEXO DEL AUTOR

Podemos destacar la escasa diferencia existente entre el número de artículos publicados por hombres y publicados por mujeres, tal como puede observarse en la Tabla 3. También podemos señalar aquí la exigua contribución en la revista de autores corporativos, pues tan sólo aparecen 2 grupos (siendo 394 el total de firmas).

Tabla 2

| Autor | Afiliación | N.º de arts. |
|--|--|---------------------|
| Zamanillo Peral, Teresa | Dpto. de Trabajo Social y Servicios Sociales UCM | 5 |
| Gómez Gómez, Francisco | Dpto. de Trabajo Social y Servicios Sociales UCM | 5 |
| Roldán García, Elena | Dpto. de Trabajo Social y Servicios Sociales UCM | 5 |
| Rodríguez Rodríguez, Alfonsa | Dpto. de Trabajo Social y Servicios Sociales UCM | 5 |
| Fernández Fdez., J. Manuel | Unidad Docente Sociología V UCM | 5 |
| Marinas, Marina | Unidad Docente Sociología V UCM | 5 |
| Rivera Alvarez, Joaquín María | Sección Departamental EUTS Derecho Civil UCM | 5 |
| Pérez Diaz-Flor, M ^a Cristina | Dpto. de Trabajo Social y Servicios Sociales UCM | 4 |
| Santos Aguado, Carmen ⁴ | Dpto. de Trabajo Social y Servicios Sociales UCM | 4 |
| Guillén Sádaba, Encarna | Dpto. de Trabajo Social y Servicios Sociales UCM | 4 |
| García Giráldez, Teresa | Universidad Complutense de Madrid | 4 |
| Plá Barniol, Carlos | Unidad Doc. CC. PP. y de la Administración II UCM | 4 |
| Gago Guerrero, Pedro Fco. | Unidad Doc. Filosofía del D ^o , Moral, Política I UCM | 4 |
| Bueno Abad, José Ramón | Facultad de CC. Sociales. Universidad de Valencia | 4 |
| Gómez Olave, Pilar | Terapeuta ocupacional | 4 |
| Pérez Rivero, Leandra | Universidad Pablo de Olavide. Sevilla. | 4 |

⁴ Profesora titular del Departamento de Trabajo Social y Servicios Sociales fallecida en 2008.

Tabla 3

| Sexo de los autores | N.º de autores | % |
|---------------------|----------------|------------|
| Hombre | 191 | 48,5 |
| Mujer | 201 | 51,0 |
| Colectivos | 2 | 0,5 |
| Total | 394 | 100 |

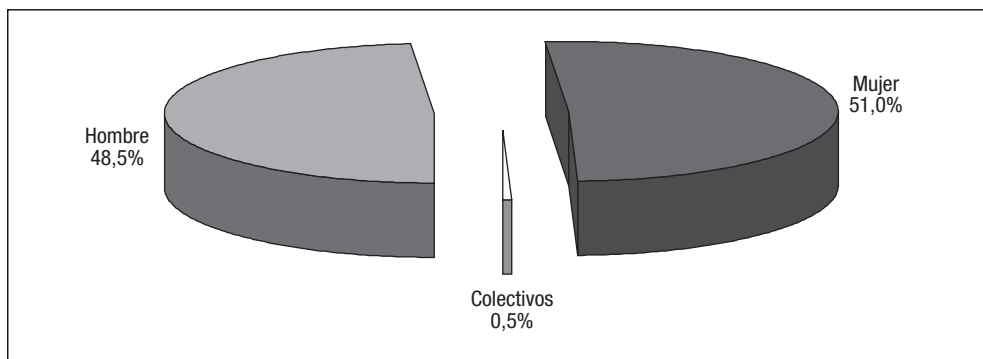


Gráfico 2: Distribución de artículos publicados por sexo de su autor

5. PRODUCCIÓN DE ARTÍCULOS POR PROCEDENCIA GEOGRÁFICA DEL AUTOR

En este apartado analizamos la procedencia geográfica de los autores, teniendo en cuenta la afiliación institucional que manifestaban en el momento de la publicación de sus trabajos.

Hay que destacar que la mayoría de la producción es de autores españoles, siendo un porcentaje pequeño el de autores extranjeros (solamente un 9,2%). Entre estos últimos destacan en cantidad los artículos de los autores latinoamericanos: de Argentina, Costa Rica, Colombia, Brasil, Venezuela, México, Perú y Puerto Rico, que probablemente gracias al idioma común ven más fácil la difusión de sus estudios en la revista. Hemos contabilizado 16 contribuciones de autores latinoamericanos en total: un artículo firmado por tres autores, cinco artículos firmados por dos autores y los diez restantes de una sola firma. Estas colaboraciones son de mujeres en su mayoría.

La revista también cuenta con artículos de autores norteamericanos (4) y canadienses (3), casi todos ellos adscritos a universidades, como los pertenecientes a las de Columbia (2) y Michigan (1), y a las de Ottawa (1) y Montreal (2). El otro artículo está escrito por un profesional perteneciente a un Instituto Nacional sobre Abuso de las Drogas (NIDA) en EE.UU.

Respecto a las contribuciones de autores europeos, recogemos las de los siguientes países: Alemania (1), Francia (3), Reino Unido (3), Bélgica (2), Grecia (1) y Rusia (1).

Todos los trabajos de autores extranjeros han sido traducidos al español salvo dos, que han sido publicados en inglés y en francés, en los números 8 y 18 de la revista, respectivamente.

En la Tabla 4 se refleja la producción por países europeos y por países del continente americano, distinguiendo en esta última la producción de autores de Amé-

Tabla 4

| Producción por países extranjeros | Número de artículos | % |
|--|----------------------------|--------------|
| Francia | 3 | 8,8 |
| Reino Unido | 3 | 8,8 |
| Bélgica | 2 | 5,9 |
| Rusia | 1 | 2,9 |
| Alemania | 1 | 2,9 |
| Grecia | 1 | 2,9 |
| Total Europa | 11 | 32,4 |
| Argentina | 5 | 14,7 |
| Brasil | 1 | 2,9 |
| Puerto Rico | 1 | 2,9 |
| Costa Rica | 3 | 8,8 |
| Venezuela | 1 | 2,9 |
| México | 2 | 5,9 |
| Perú | 2 | 5,9 |
| Colombia | 1 | 2,9 |
| Total Latinoamérica | 16 | 47,1 |
| Estados Unidos | 4 | 11,8 |
| Canadá | 3 | 8,8 |
| Total EEUU y Canadá | 7 | 20,6 |
| TOTAL | 34 | 100,0 |

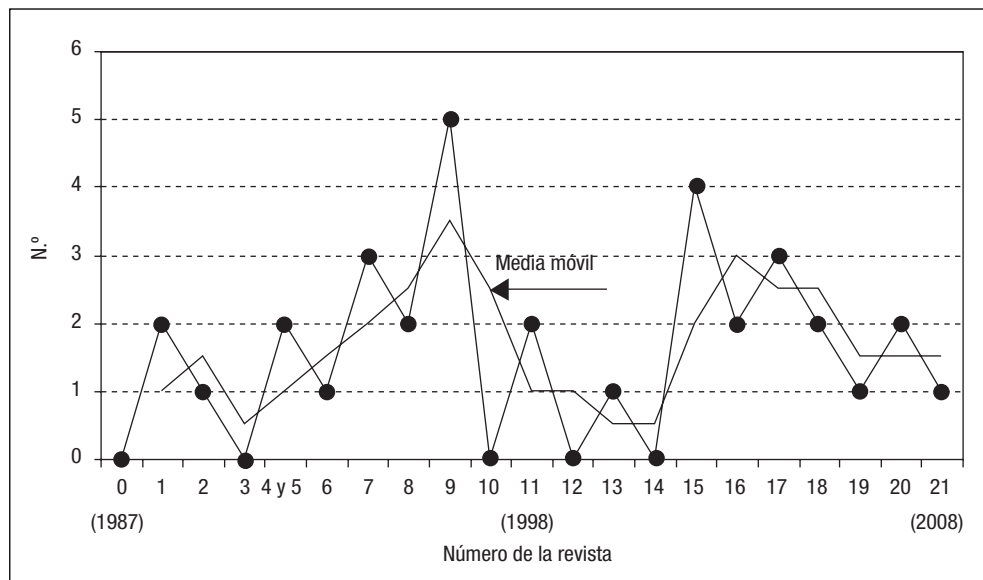


Gráfico 3: Número de contribuciones de autores extranjeros por número de la revista

rica del Norte y la de América Central y del Sur. En el Gráfico 3 puede observarse la evolución cronológica de la intensidad de la participación de firmas extranjeras en la revista. El suavizado de la curva del gráfico mediante el método de medias móviles permite apreciar mejor la tendencia de sostenida colaboración de autores extranjeros.

6. COLABORACIÓN ENTRE LOS AUTORES

En este apartado analizamos el índice de coautoría de los trabajos, partiendo del número de firmantes por artículo. Como puede verse en la Tabla 5, sólo 81 de los trabajos (22,1%) están firmados por más de un autor.

El promedio ponderado de la relación entre el total de autores y coautores de artículos y el total de trabajos publicados ($I_{col} = 1/N[\sum n_{aut} n_{art}]$) es de 1,39 firmas por trabajo, similar al «índice de colaboración» de otras revistas científicas del área de Ciencias Sociales (Benavent y Ribes, 1992; Carpallo y Burgos, 2008; López *et al.*, 2001). La razón bruta autor/trabajo es de 0,93 autores por trabajo y la razón bruta trabajo/autor es de 1,08 trabajos por autor.

7. AFILIACIÓN INSTITUCIONAL DE LOS AUTORES

Las afiliaciones institucionales de los autores de los trabajos publicados en esta revista las hemos reunido en cuatro grandes apartados:

Tabla 5

| Firmantes por artículo | Número de artículos | % |
|-------------------------------|----------------------------|------------|
| 1 firma | 285 | 77,9 |
| 2 firmas | 46 | 12,6 |
| 3 firmas | 16 | 43,7 |
| 4 firmas | 14 | 38,3 |
| 5 firmas | 3 | 0,8 |
| Más de 5 firmas | 2 | 0,5 |
| Total | 366 | 100 |

- a) Universidades.
- b) Centros de profesores, Colegios, Institutos de Enseñanza Secundaria.
- c) Administración Pública (Ministerios, Comunidades Autónomas, Ayuntamientos).
- d) Otras instituciones (centros hospitalarios, fundaciones y entidades privadas).

La producción de trabajos publicados en *Cuadernos de Trabajo Social* ha estado vinculada a 128 instituciones, aunque no todos los autores aparecen en los artículos con su afiliación. De la consideración de todos aquellos autores cuya afiliación aparece junto al artículo, 336 en total, hemos obtenido los resultados que se muestran en la Tabla 6 y que comentamos seguidamente.

a) *Universidad*

Se trata del mayor grupo (70,2%), lo cual no es extraño debido a que la publicación la edita la Universidad Complutense y sirve en gran medida de vehí-

Tabla 6

| Institución | N.º trabajos | % |
|-------------------------|---------------------|------------|
| Universidades | 236 | 70,2 |
| Colegios, Institutos... | 7 | 2,1 |
| Otras Admones. Públicas | 46 | 13,7 |
| Otras instituciones | 47 | 14,0 |
| Total | 336 | 100 |

culo para la difusión de trabajos científicos de docentes universitarios, tanto de la propia Universidad Complutense como de otras universidades. En la tabla puede verse la afiliación de los autores a las distintas universidades a las que están vinculados cuando se da esta circunstancia. De los 236 artículos publicados por autores procedentes de universidades, 155 (el 42,1%) son trabajos de personas vinculadas a la Universidad Complutense, en su mayoría profesores de los diferentes departamentos con docencia en la Escuela de Trabajo Social, aunque también han participado alumnos de doctorado y becarios, así como diplomados en Trabajo Social.

Al considerar la realización de un cómputo de las afiliaciones departamentales de los autores que han publicado en la revista, para recoger la productividad o intensidad participativa de los distintos departamentos universitarios a los que están vinculados los autores, hemos observado que, en general, la afiliación departamental solamente consta en la cabecera del artículo (y no siempre) a partir del número 16 (2003), que es cuando en las Normas de Publicación de la revista comienza a solicitarse esta información a quienes envíen sus originales para su posible publicación en la misma. Por esta razón, los datos disponibles a este respecto para toda la vida de *Cuadernos de Trabajo Social* resultan incompletos y posiblemente sesgados, por lo que obviamos reflejarlos aquí, sin perjuicio de que apuntemos que en el reducido conjunto de números de la revista (números 16 a 20) donde hemos podido computar en todos los casos la afiliación departamental de los autores la mayor productividad corresponde, por este orden, a los departamentos de la UCM Trabajo Social y Servicios Sociales y Sociología V (5 artículos en ambos casos) y Derecho Civil y Sociología IV (3 en ambos casos).

Tras la Universidad Complutense aparecen, a gran distancia, otras contribuciones de universidades como la de Valencia, Zaragoza, Murcia o *Pablo de Olavide* de Sevilla. En la Tabla 7 puede verse en detalle la producción por universidades españolas, así como la de las universidades extranjeras. A este respecto, cabe destacar que de las 34 contribuciones de autores extranjeros computadas, 24 pertenecen a personas vinculadas con la universidad.

b) *Centros de profesores, colegios, institutos de enseñanza secundaria*

En este grupo destacan las aportaciones (7) de diversos profesionales del sector que están adscritos a Colegios públicos o Institutos de Enseñanza Secundaria, así como otros centros de profesores o centros de formación específica como equipos de orientación psicopedagógica o similares.

c) *Otras administraciones públicas*

Este grupo es el tercero más numeroso en cuanto a contribuciones (46), siendo los firmantes sobre todo miembros pertenecientes a la Comunidad de Madrid y sus distintas Consejerías, a ayuntamientos de múltiples municipios y también a diversos ministerios.

Tabla 7

| Producción por universidades | Número de artículos | % |
|-------------------------------------|---------------------|--------------|
| Universidad Complutense de Madrid | 155 | 73,1 |
| Universidad de Valencia | 12 | 5,7 |
| Universidad de Zaragoza | 5 | 2,4 |
| Universidad de Murcia | 4 | 1,9 |
| Universidad Pablo de Olavide | 4 | 1,9 |
| Universidad Autónoma de Madrid | 3 | 1,4 |
| Universidad de Huelva | 3 | 1,4 |
| Universidad de La Coruña | 3 | 1,4 |
| Universidad de Granada | 3 | 1,4 |
| Universidad de Salamanca | 2 | 0,9 |
| Universidad Pontificia de Comillas | 2 | 0,9 |
| Universidad de Barcelona | 2 | 0,9 |
| Universidad de Jaén | 1 | 0,5 |
| Universidad de Castilla-La Mancha | 1 | 0,5 |
| Universidad del País Vasco | 1 | 0,5 |
| Universidad de Oviedo | 1 | 0,5 |
| Universidad Pública de Navarra | 1 | 0,5 |
| Universidad Politécnica de Cataluña | 1 | 0,5 |
| Universidad Autónoma de Barcelona | 1 | 0,5 |
| Universidad Carlos III de Madrid | 1 | 0,5 |
| Universidad de La Laguna | 1 | 0,5 |
| Universidad de Alcalá de Henares | 1 | 0,5 |
| Universidad de Vigo | 1 | 0,5 |
| Universidad de Lleida | 1 | 0,5 |
| Universidad Ramón Llull | 1 | 0,5 |
| Univ. Nal. de Educación a Distancia | 1 | 0,5 |
| Total | 212 | 100,0 |

d) *Centros hospitalarios y otras entidades*

Casi a la par con el anterior grupo (47 contribuciones), éste es igualmente relevante en lo referido a número de contribuciones adscritas a alguna institución sociosanitaria (hospitales, centros geriátricos, residencias para mayores) o a empresas o fundaciones vinculadas con el trabajo social. También dentro de este grupo se han recogido las contribuciones de diversas asociaciones, grupos de investigación, comunidades vecinales, etc.

7.1. ÍNDICE DE AFILIACIONES INSTITUCIONALES

En la Tabla 8 puede observarse la relación de instituciones a las que están vinculados los autores de los estudios e investigaciones publicados en *Cuadernos de Trabajo Social*.

Tabla 8

| | |
|---|--|
| Agencia Madrileña para la Tutela de Adultos | Asociación AFANDEM |
| Asoc. de vecinos «Los Pinos-Retiro Sur» | Asociación «Realidades» |
| Ayuntamiento de Badalona (Servicios Sociales) | Ayuntamiento de Badalona (Dpto. de Planificación, Programación y Evaluación) |
| Ayuntamiento de Coslada (Servicios Sociales) | Ayuntamiento de Fuenlabrada (Programa de Integración Social de Adolescentes) |
| Ayuntamiento de Fuenlabrada (Área de Bienestar Social) | Ayuntamiento de Getafe |
| Ayuntamiento de Girona | Ayuntamiento de Guadarrama |
| Ayuntamiento de Madrid (Centro de Atención a Drogodependientes) | Ayuntamiento de Madrid (Plan Municipal contra las Drogas) |
| Ayuntamiento de Madrid (Servicios Sociales) | Ayuntamiento de Madrid (Unidad de Memoria) |
| Ayuntamiento de Pinto (Área de Bienestar Social) | Ayuntamiento de Rivas-Vaciamadrid |
| Ayuntamiento de Torrejón de Ardoz | Cáritas |
| CEMYC | Centro de Apoyo al Menor (Madrid) |
| Centro Gerontológico de Eibar | Centro de la Condición Masculina (Madrid) |

Tabla 8 (continuación)

| | |
|---|--|
| Centro de Investigaciones Sociológicas (CIS) | Centro de Profesorado de Gijón |
| Centro de Reforma Altamira y Renasco | Centro de Rehabilitación Psicosocial «Los Cármenes» (INTRESS) |
| Centro Superior de Estudios Universitarios «La Salle» | Centro de Salud Orcasitas (Madrid) |
| Colegio Público «San Cristóbal» | Comunidad Autónoma de Madrid (Consejería de Integración Social) |
| Comunidad Autónoma de Madrid (Consejería de Sanidad y Servicios Sociales) | Comunidad Autónoma de Madrid (Consejería de Salud) |
| Comunidad Autónoma de Madrid (Servicio de Salud Mental. Collado-Villalba) | Comunidad Autónoma de Madrid (CAID de Parla. Agencia Antidroga) |
| Comunidad Autónoma de Madrid (Dirección General de la Mujer) | Consejo Superior de Investigaciones Científicas-CINDOC |
| Cruz Roja Española | Diputación de Valencia |
| Empresa Municipal de la Vivienda de Madrid | Equipo Comunitario del Plan Comunitario de Carabanchel Alto (Madrid) |
| Equipo de Orientación Psicopedagógica de Coslada | Escuela Superior de Servicios Sociales (Lieja, Bélgica) |
| ESPACES (Bélgica) | ETCS (Estrategias de transformación comunitaria y sostenible. Barcelona) |
| Facultad de Trabajo Social (Moscú) | Fundación FES (Cali-Colombia) |
| Fundación Universidad Empresa (Madrid) | GERS (Gestión de Recursos Sociales, S.A.) |
| Grupo Investigación y Estudio del Conflicto | Guardia Civil |
| Guardia Urbana de L'Hospitalet de Llobregat (Barcelona) | Grupo del Plan de Dinamización del Poma (Badalona-Barcelona) |
| Grupo Zurbano de Terapia Familiar | Hospital Clínico de San Carlos (Madrid) |
| Hospital de Leganés (Madrid) | IEPALA (Instituto de Estudios para América Latina y África) |

Tabla 8 (continuación)

| | |
|---|---|
| ILEF (Instituto Latinoamericano de estudios de la familia) | Insalud |
| Instit. Complutense de Drogodependencias | Instituto de Educación Secundaria |
| Instituto de Empresa (Madrid) | Instituto de Estudios de Policía |
| Instit. de Estudios Sociales Avanz. (CSIC) | Instituto de Mediación Formed (P. Vasco) |
| Instituto de Sociología Aplicada | Inst. Sup. de Est. Psicológicos (Badalona) |
| Instituto MM. Comunidad, Participación y Desarrollo (Fuerteventura) | Instituto Madrileño del Menor y la Familia |
| Mancomunidad de Servicios Sociales del Este de Madrid (MISSEM) | Mancomunidad intermunicipal «La Encina» (Boadilla del Monte-Madrid) |
| Médicos del Mundo | Ministerio de Educación y Ciencia |
| NEDES (S. Boi de Llobregat-Barcelona) | Mº de Trabajo y Asuntos Sociales |
| Policía Nacional | NIDA (Nat. Inst. on Drug Abuse-EEUU) |
| Robert Gordon Univ. (Aberdeen-U.K.) | Re. Pers. Mayores «Vista Alegre» (Madrid) |
| Serv. S. Mental de Carabanchel (Madrid) | Secretaría de Estado para las CC. Europeas |
| Tribunal Superior de Justicia de Madrid | Servicios Sociales de la Unión Europea |
| Universidad Autónoma de Barcelona | Universidad Alcalá de Henares (Madrid) |
| Universidad de Barcelona | Universidad Autónoma de Madrid |
| Universidad de Caen (Francia) | Universidad de Buenos Aires (Argentina) |
| Univ. Católica S. Pablo de Arequipa (Perú) | Universidad Carlos III de Madrid |
| Universidad de Columbia (EEUU) | Universidad Central de Venezuela |
| Universidad de Castilla-La Mancha | Universidad Complutense de Madrid |
| Universidad de Creta (Grecia) | Universidad de Costa Rica |
| Universidad de Hildesheim (Alemania) | Universidad de Granada |
| Universidad Iberoamericana (México) | Universidad de Huelva |
| Universidad de Jaén | Univ. Interamericana de Puerto Rico |

Tabla 8 (continuación)

| | |
|--|---|
| Universidad de La Laguna | Universidad de La Coruña |
| Universidad de Michigan (EEUU) | Universidad de Lleida |
| Universidad de Murcia | Universidad de Montreal (Canadá) |
| Universidad Nacional de Comahue (Argentina) | Universidad do Vale do Rio dos Sinos (Brasil) |
| Universidad Nacional Federico de Villarreal (Perú) | Universidad Nacional de Educación a Distancia |
| Universidad de Oviedo | Universidad de Ottawa (Canadá) |
| Universidad Pablo de Olavide (Sevilla) | Universidad de Oxford (U.K.) |
| Universidad Politécnica de Catalunya | Universidad del País Vasco |
| Universidad Pública de Navarra | Univ. Pontificia de Comillas (Madrid) |
| Universidad de Salamanca | Universidad Ramón Llull (Barcelona) |
| Universidad de Valencia | Universidad de Toulouse (Francia) |
| Universidad de Zaragoza | Universidad de Vigo |

8. TEMÁTICA: PALABRAS CLAVE

Es a partir del número 17, en el año 2004, que los autores han de incluir obligatoriamente en sus trabajos las palabras clave en español e inglés. Las palabras clave van a servir para determinar, por medio de términos concretos, el contenido del trabajo sin necesidad de leerlo previamente.

Se han contabilizado un total de 419 palabras clave, muchas de las cuales son sinónimos, ya que son términos sin normalizar y, por lo tanto, si se emplearan para la indización y la recuperación de los trabajos científicos, los resultados de las búsquedas no serían muy relevantes.

Las materias más frecuentemente tratadas por los autores de los artículos han sido la general «trabajo social» junto a las específicas como «política social», «violencia de género», «género», «familia», «intervención social», etc. En la Tabla 9 se han reflejado las palabras clave que presentan una frecuencia de al menos dos casos, pero ello supone dejar fuera de este cómputo nada menos que 321 palabras clave (el 77%), lo que refuerza la idea antes expresada de su actual escasa utilidad para la prospección documental. En el Gráfico 4 puede observarse un perfil modal sintético que muestra que sólo una reducida minoría de barras rebasa la frecuencia unitaria.

Tabla 9

| Palabra clave | N (≥2) | % s/total palabras clave | Palabra clave | N (≥2) | % s/total palabras clave |
|-----------------------|-----------|--------------------------------|-----------------------------------|------------|--------------------------------|
| Campo | 2 | 0,48 | Intervención | 2 | 0,48 |
| Capital simbólico | 2 | 0,48 | Intervención social | 3 | 0,72 |
| Ciencias sociales | 3 | 0,72 | Mmenor | 2 | 0,48 |
| Comunicación | 2 | 0,48 | Metodología didáctica | 2 | 0,48 |
| Comunidad | 2 | 0,48 | Mmujer | 2 | 0,48 |
| Democracia particip. | 2 | 0,48 | Participación | 2 | 0,48 |
| Estigma | 3 | 0,72 | Particip. ciudadana | 3 | 0,72 |
| Estudios de postgrado | 2 | 0,48 | Política social | 3 | 0,72 |
| Exclusión social | 2 | 0,48 | Protección | 2 | 0,48 |
| Familia | 4 | 0,95 | Recursos | 2 | 0,48 |
| Formación | 3 | 0,72 | Reflexión | 3 | 0,72 |
| Formación profesional | 2 | 0,48 | Relación t ^a -práctica | 2 | 0,48 |
| Género | 4 | 0,95 | Representación social | 2 | 0,48 |
| Grupo | 2 | 0,48 | Servicios sociales | 2 | 0,48 |
| Guarda | 2 | 0,48 | Sociedad civil | 2 | 0,48 |
| Identidad | 2 | 0,48 | Trabajo social | 6 | 1,43 |
| Individuo | 2 | 0,48 | Violencia de género | 6 | 1,43 |
| Inmigración | 2 | 0,48 | Violencia simbólica | 2 | 0,48 |
| Integración social | 2 | 0,48 | Visibilidad | 2 | 0,48 |
| Interdisciplinariedad | 3 | 0,72 | Subtotal | 98 | 23,39 |
| | | | Otras palabras | 321 | 76,61 |
| | | | TOTAL | 419 | 100 |

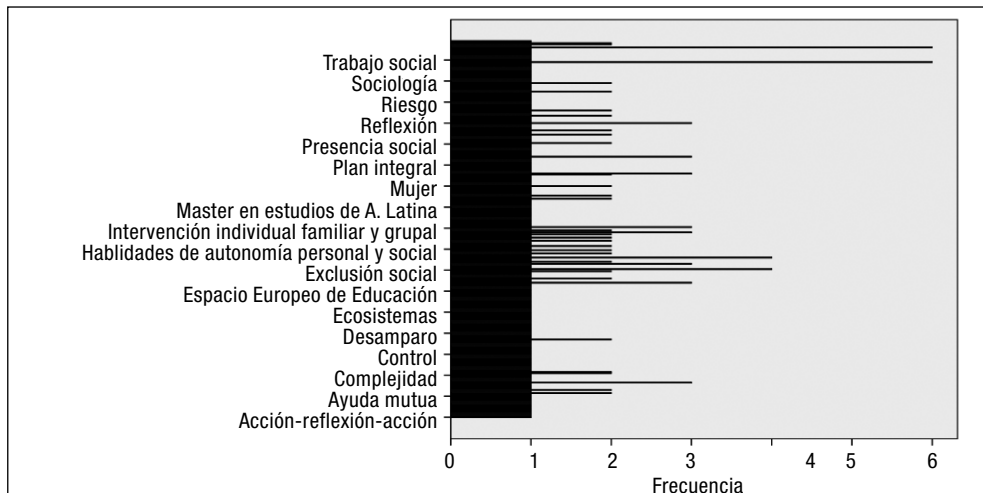


Gráfico 4: Frecuencia de palabras clave

9. RESEÑAS, NOTICIAS Y OTRAS CONTRIBUCIONES EN LA REVISTA

Además de los artículos, en la revista *Cuadernos de Trabajo Social* pueden encontrarse otras aportaciones de diversa índole que también merecen ser tenidas en cuenta. Las más numerosas de estas contribuciones son las reseñas de libros que versan sobre materias relacionadas de uno u otro modo con el trabajo social. Le siguen en frecuencia las noticias, que anuncian eventos y actividades de interés para los lectores de la revista y, mucho menos abundantes, las entrevistas, crónicas y documentos. En la Tabla 10 puede verse el recuento de todos estos otros apartados de la revista.

También pueden mencionarse aquí las Cartas del Director, que ocupan un lugar destacado en la revista desde el número doble 4-5 (1991-1992) hasta el nú-

Tabla 10

| Contribución | N | % |
|----------------------|------------|--------------|
| Reseñas | 84 | 76,7 |
| Noticias | 21 | 18,4 |
| Otras contribuciones | 9 | 7,9 |
| Total | 114 | 100,0 |

mero 15 (2002). Las ocho primeras cartas fueron redactadas por el profesor Luis Vila, en tanto que las cuatro siguientes lo fueron por la profesora Teresa Zamamillo. Igualmente pueden mencionarse las presentaciones a los monográficos de las revistas que, en número de diez, constituyen otra contribución de interés.

10. INDICADORES DE IMPACTO DE LA REVISTA

Gracias a la labor desarrollada por los miembros del IN-RECS, podemos conocer diversas cuestiones relacionadas con el impacto o visibilidad de la revista dentro del panorama de revistas españolas de ciencias sociales en la actualidad. Lo hemos preferido a otros índices, como el de revistas de ciencias sociales y humanidades (RESH) del CSIC que sólo alcanza hasta el año 2004. Desde 1996 IN-RECS recopila informaciones variadas (artículos más citados, especialidades citantes, instituciones citantes, autores, revistas relacionadas, evolución de la revista y su envejecimiento, etc.) que permiten saber la difusión y repercusión científica de la revista desde ese año hasta uno muy reciente. Bien año por año o bien haciendo uso de los índices acumulativos (desde 1996 al 2007 y de 2003 al 2007), podemos conocer qué posición dentro del *ranking* de las revistas de Sociología ocupa *Cuadernos de Trabajo Social*, así como el impacto que tuvo en cada año. Hay que señalar que hasta el año de 2004 la revista no alcanzó un índice de impacto mayor que cero, pero a partir de entonces su índice despegó y muestra valores positivos: de 0,027 en 2004, 0,058 en 2005, 0,028 en 2006 y 0,018 en 2007. El índice del último número de la revista considerado en este trabajo (nº 21, de 2008) aún no ha sido publicado en el portal de IN-RECS, debido a la propia for-

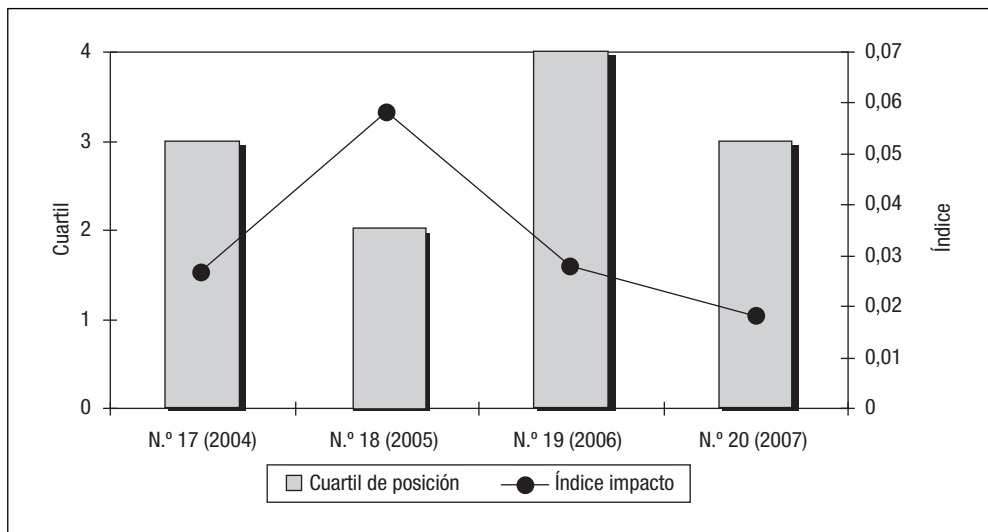


Gráfico 5: Indicadores de impacto y posición relativa de la revista (2004-2007)

ma de cálculo del mismo, que contempla un periodo de dos años inmediatos al del índice de un año para hallar el cociente entre artículos citados y artículos publicados que lo constituye. Otro indicador de la difusión y relevancia de la revista es el relativo a la posición de *Cuadernos de Trabajo Social* sobre el conjunto de revistas de ciencias sociales tomadas en cuenta para construir el índice en todo el periodo contemplado por IN-RECS, que arroja una razón 28/81, así como el relativo a la posición de la revista en relación con las demás del conjunto mencionado en términos de ubicación en un cuartil determinado: entre 1996 y 2003 estuvo siempre en el cuarto cuartil (siendo el primer cuartil el correspondiente a las revistas de mayor impacto y el cuarto el de menor), pasando en 2004 al tercero, en 2005 al segundo, regresando al cuarto en 2006 y subiendo de nuevo al tercero en 2007.

11. A MODO DE CONCLUSIÓN

Desde su aparición en 1987, la revista *Cuadernos de Trabajo Social* se ha constituido como una plataforma para la exposición y divulgación de los estudios, investigaciones y experiencias de los profesores del área, de los trabajadores sociales y de otros profesionales vinculados con esta materia. La revista ha experimentado un claro proceso de mejora y perfeccionamiento a medida que iban apareciendo sus números, notable tanto en sus aspectos estéticos y estructurales (cubierta, diseño gráfico, organización de secciones, estandarización documental y biblioteconómica,...) como en sus contenidos y aspectos formales, especialmente en lo que se refiere a rigor técnico-científico de las contribuciones y al cumplimiento de los requisitos de calidad exigidos a las publicaciones científicas para ser reconocidas a efectos de su inclusión en los índices de impacto correspondientes. En la actualidad, *Cuadernos de Trabajo Social* cumple todos y cada uno de los requisitos de calidad relacionados en el primer apartado de este trabajo.

La revista presenta una distribución de la autoría de las contribuciones en forma de artículo apreciablemente abierta a los profesores e investigadores pertenecientes a departamentos distintos al propio de Trabajo Social y Servicios Sociales de la UCM y también a otros profesionales vinculados al trabajo social (casi un tercio de los artículos publicados proviene de este sector). Por consiguiente, la revista presenta un considerable grado de interdisciplinariedad y de apertura a las perspectivas y experiencias profesionales extraacadémicas que indudablemente enriquece sus contenidos y aumenta su utilidad técnico-científica.

Por otra parte, hemos hecho notar que la revista ha acogido desde el primer momento la colaboración de autores extranjeros que, vinculados a universidades e instituciones o a título personal, han contribuido significativamente a la apertura y proyección internacional de la revista.

En definitiva, podemos concluir que *Cuadernos de Trabajo Social* parece hallarse en un buen momento de su recorrido, habiéndose consolidado como pu-

blicación universitaria de referencia en el ámbito del trabajo social en España. La revista ha pulido la práctica totalidad de los aspectos en los que podía presentar alguna carencia formal o estructural, alcanzando un nivel que bien podría calificarse de excelencia en la calidad de su edición.

Hay un aspecto de la revista, sin embargo, que en nuestra opinión constituye su principal debilidad y que resultaría conveniente corregir en el futuro para mejorarla considerablemente: la hiperinflación y falta de especificidad estandarizada de palabras clave que dificulta sobremanera su referenciado y recuperación documental. Como hemos señalado en este trabajo, casi un 77% de las palabras clave aparecen una sola vez en toda la historia de la revista, por lo que resulta obvio que su utilidad a efectos de investigación documental es muy escasa. Entendemos oportuno realizar alguna sugerencia en lo que respecta a este asunto para contribuir a aumentar el ya muy alto nivel de calidad que presenta *Cuadernos de Trabajo Social*.

Para solucionar los problemas de silencio o de ruido documental en las búsquedas se pueden emplear diversas listas normalizadas de términos como la *Clasificación Decimal Universal*, que atribuye, por medio de una clasificación sistemática y codificada, materias a los contenidos de los documentos, la *Lista de Encabezamientos de Materias para las Bibliotecas Públicas* y el empleo de listas normalizadas de términos como los tesauros. Probablemente es conveniente que en las normas de colaboración de la revista se recomiende encarecidamente o incluso se obligue a los autores a utilizar palabras clave que estén recogidas en los tesauros relacionados con el ámbito temático sobre el que versa su contribución. Algunos de los tesauros que están vinculados más cercanamente con el área del trabajo social y que nos permitimos citar a título orientativo son el ya clásico *Tesouro de Servicios Sociales* (INSERSO, 1986), el *Tesouro de Asuntos Sociales* (CEDISS, 1990), la *Terminología de Serveis Socials y treball social. Llista alfabètica de matèries* (Sans, 2000), el *Tesouro de Trabajo Social* (Dávila, 2005), el *Tesouro en Ciencias Sociales* (Matamoros, 2001) y la serie de tesauros editados y puestos en línea por el IEDCYT (antiguo CINDOC del CSIC), como el *Tesouro ISOC de Psicología* (http://thes.cindoc.csic.es/index_PSICO_esp.html). En inglés pueden citarse la base de datos *Social Care Online*, producida por el *Social Care Institute for Excellence* y puesta en línea (<http://www.scie-socialcareonline.org.uk/help/files/AlphaTopics180806.pdf>), el *Dictionary of elder care terminology* (Feldesman, 1997), el *Thesaurus of aging therminology* (Rimkus y Melinchok, 2005), puesto en línea (<http://assets.aarp.org/rgcenter/general/thesaurus.pdf>) o el *Women's Thesaurus*, también puesto en línea (<http://www.iiav.nl/eng/databases/thesaurus/index.html>).

También queremos apuntar que probablemente sería deseable que *Cuadernos de Trabajo Social* publicase más números por año. Su carácter de revista de referencia en el ámbito académico y profesional del trabajo social y los servicios sociales en España parece aconsejar efectivamente una mayor frecuencia de publicación, que alcanzase al menos la cantidad de dos números anuales. No se nos escapan las dificultades organizativas y financieras que esta recomen-

dación comporta, pero parece evidente que las muy considerables dimensiones del área de actividad sobre la que se proyecta la revista, que incluye numerosas escuelas de trabajo social y una densa urdimbre de servicios sociales públicos y privados, permiten aumentar su frecuencia de aparición sin riesgo de saturarla.

Por último, nos parece asimismo conveniente que los artículos, una vez revisados y aceptados y preparados para edición, fuesen remitidos a sus autores antes de la definitiva publicación con objeto de que estos los revisaran en lo relativo a la forma. Probablemente ello evitaría que se deslizasen ciertos errores que hemos podido apreciar en algunos de los textos y gráficos de las contribuciones que, aun siendo en su mayoría de menor entidad en cantidad y relevancia, en ocasiones pueden distorsionar o simplemente deslucir algún aspecto del trabajo publicado. En el punto de excelencia en que *Cuadernos de Trabajo Social* se halla, es ésta una precaución, no contemplada ahora en el procedimiento organizativo de la revista, que entendemos que no resulta desdeñable.

12. REFERENCIAS BIBLIOGRÁFICAS

- BENAVENT, Antonio, y RIBES, M.^a Dolores
1992 «Estudio bibliométrico de la revista *Perspectivas Pedagógicas* (1958-1984)». *Bordón. Revista de Pedagogía* 44 (2): 133-144.
- CARPALLO, Antonio, y BURGOS, Esther
2008 «Estudio bibliométrico y de calidad de la Revista Complutense de Educación (1990-2007)». *Revista Complutense de Educación* 19 (1): 13-29.
- CASTILLO, Aurora
1995 «Publicaciones periódicas actuales en torno al trabajo social». *Cuadernos de Trabajo Social* 8: 297-312.
- CENTRO ESTATAL DE DOCUMENTACIÓN E INFORMACIÓN DE SERVICIOS SOCIALES (CEDISS)
1990 *Tesaurus de asuntos sociales*. Proyecto. Madrid: CEDISS, 2 vols.
- FEDELSMAN, Walter
1997 *Dictionary of eldercare terminology*. Washington: United Seniors Health Cooperative.
- INSTITUTO NACIONAL DE SERVICIOS SOCIALES (INSERSO)
1986 *Tesaurus de Servicios Sociales*. Madrid: INSERSO.
- LÓPEZ, Pedro; DÍAZ, Rosa Ana; ANGULO, Sara, y GIMÉNEZ, Elena
2001 «Estudio bibliométrico y de calidad de la Revista General de Información y Documentación (1991-2000)». *Revista General de Información y Documentación* 11 (1): 11-32.
- MATAMOROS, Lucía
2001 *Tesaurus en ciencias sociales*. Centro de Información Documental de la Facultad de Ciencias Sociales, Heredia (Costa Rica): Universidad Nacional.
- MOCHÓN, Gonzalo, y SORLI, Àngela
2007 «Tesauros de Ciencias Sociales en Internet». *Revista Española de Documentación Científica* 30 (3): 395-419.

PORTAL MAYORES

- 2007 «Bibliografía. Fuentes impresas para la elaboración de un vocabulario normalizado en Gerontología y Geriatria». *Portal Mayores*. <<http://www.imser-somayores.csic.es/documentos/documentacion/glosario/2007/fuentesimpresas.pdf>> [Fecha de publicación: 15/02/07].

RIMKUS, Ann, y MELINCHOK, Michael (eds)

- 2005 *Thesaurus of aging terminology*. Washington DC: Ageline Data Base Research Information Center.

SANS, M.^a Carme

- 2000 *Terminologia de serveis socials i treball social. Llista alfabètica de matèries*. Barcelona: Universitat de Barcelona.