

Historiografía de la colección de escultura ibérica en el Museo Arqueológico Nacional (MAN)

Alicia Rodero Riaza

Jefe del Departamento Protohistoria y Colonizaciones, Museo Arqueológico Nacional, Calle Serrano 13,
28001 Madrid ✉
alicia.rodero@cultura.gob.es

<https://dx.doi.org/10.5209/cmpl.102423>

Recibido: 08/11/2024 • Aceptado 09/04/2025

ES Resumen: En este artículo se presenta la llegada de las colecciones de escultura ibérica al Museo Arqueológico Nacional, explicando los diferentes orígenes y formas de adquisición. Se hace especial hincapie en la colección procedente del Cerro de los Santos (Montealegre del Castillo, Albacete), aclarando cada ingreso, correspondiente a las diferentes Comisiones del Museo destacas en el yacimiento además de las compras realizadas a anticuarios.

Palabras clave: Escultura ibérica; Museo Arqueológico Nacional; Cerro de los Santos (Montealegre del Castillo, Albacete); Comisiones para adquirir esculturas

^{EN} Historiography of the iberian sculpture collection into the National Archaeological Museum (MAN)

EN Abstract: This contribution presents the entry of the Iberian sculpture collection into the National Archaeological Museum, explaining the various origins and the different forms of acquisition. Special emphasis is placed on the collection from the Cerro de los Santos (Montealegre del Castillo, Albacete), clarifying each entry corresponding to the various Museum Commissions located at the site, in addition to the different purchases made from antiques dealers.

Keywords: Iberian sculpture; National Archaeological Museum; Cerro de los Santos (Montealegre del Castillo, Albacete); Commissions for obtaining sculptures

Sumario: 1. Introducción, 2. Ingreso de las colecciones de escultura ibérica en el Museo Arqueológico Nacional, 3. Cerro de los Santos, 4. Conclusiones y agradecimientos, 5. Bibliografía.

Cómo citar: Rodero Riaza, A. (2025): Historiografía de la colección de escultura ibérica en el Museo Arqueológico Nacional (MAN). *Complutum*, 36(1): 163-173

1. Introducción

El Museo Arqueológico Nacional (MAN) fue creado en 1867 (Real Decreto de 20 de marzo de 1867) e inaugurado en 1871 ocupando su primera sede en el Casino de la Reina, ubicado en la glorieta de Embajadores hasta su traslado en 1895 a la sede actual de la Calle Serrano. Según el Real Decreto fundacional, el nuevo Museo se constituyó a partir de las colecciones numismáticas y los

objetos arqueológicos, artísticos y etnográficos del Museo de Medallas y Antigüedades de la Biblioteca Nacional, fundada como Real Biblioteca Pública por Felipe V en 1711, las del Museo de Ciencias Naturales procedentes del antiguo Real Gabinete de Historia Natural creado en 1771 por Carlos III, incluyendo los objetos americanos y oceánicos allí conservados, traídos por las expediciones enviadas a las costas del Pacífico, además de los fondos pertenecientes a la Escuela Superior de

Diplomática y lo que se acordara ceder desde las Academias de San Fernando y de la Historia. Mas tarde también se fueron incorporando ejemplares procedentes de colecciones particulares. Para acrecentarlas, se pusieron en marcha las comisiones científicas integradas por personal del Museo con el objetivo de recuperar objetos en las diferentes provincias del estado español, así como procedentes de excavaciones arqueológicas, como las realizadas en Cerro Muriano (Cordoba), o en el Cerro de los Santos (Albacete).

La promulgación de la Ley de Excavaciones Arqueológicas en 1911 facilitó que el personal del MAN llevara a cabo excavaciones subvencionadas por el Estado, como en el santuario ibérico de Collado de los Jardines (Jaén). También se produjeron adquisiciones por suscripción pública como la colección de bronce de Antonio Vives (1913), o los legados testamentarios de los materiales procedentes de yacimientos celtibéricos del marqués de Cerralbo (1926, 1940) o de la necrópolis púnica de Villaricos (Almería) de Luis Siret (1930, 1935) (Marcos 2018: 1695).

2. Ingreso de las colecciones de escultura ibérica en el Museo Arqueológico Nacional

Desde los inicios de la existencia del Museo, se empezaron a recibir las primeras piezas que irían conformando la colección de escultura ibérica. Actualmente, está compuesta por 438, incluyendo las piezas falsas (43) o retocadas, pero de interés para la historiografía de la colección del Cerro de los Santos. Cada escultura, o grupo de esculturas tienen un expediente de ingreso en el Archivo del MAN

Expediente 1896/5: en 1896 ingresa la primera escultura, la Bicha de Balazote: En virtud

de una Real Orden ingresa en el Museo una esfinge de piedra caliza y con un marcado carácter oriental encontrada en Balazote (Albacete), N° de inventario 18529.

Expediente 1899/11: en 1899 Vicente Calabuig donó un vaciado de leona de carácter oriental y cuyo original, en piedra caliza, fue hallado en Bocairente (Valencia), N° de inventario 18744.

Expediente 1907/32: depósito voluntario que hace la Real Academia de la Historia de varias antigüedades procedentes de la necrópolis de Villaricos (Almería) o del Llano de la Consolación (Montealegre del Castillo, Albacete) (Fig. 1)

Expediente 1910/54: en 1910 se entrega en el Museo la colección de esculturas y otros objetos hallados en el cerro Mingüillar, próximo a Baena, adquiridos por el Estado a D. Francisco Valverde Perales. 264 objetos en total, entre ellos la leona N° de inventario 20327 (Fig. 2A).

Expediente 1912/80: En 1912 ingresa por donación de D. José Archillas García un fragmento de esfinge ibérica de piedra caliza hallada en la aldea de la Cueva (Pozo Cañada, Albacete). Cuartos traseros de un león, N° de inventario 20417 (Fig. 2B).

Expediente 1913/68: En 1913 se adquiere una escultura de piedra representando una esfinge ibérica encontrada en el término municipal de Baena (Córdoba) y comprada a D. Vicente Santaella. Leona de Baena, N° de inventario 20418 (Fig. 2C).

Expediente 1916/5: En 1916 Tomás Román Pulido donó la esfinge de Villacarrillo (Jaén), N° de inventario 32620 (Fig. 2D)

Expediente 1919/33: En 1919 el Museo compra a D. Emilio Camps Cazorla, una escultura en piedra representando una esfinge,

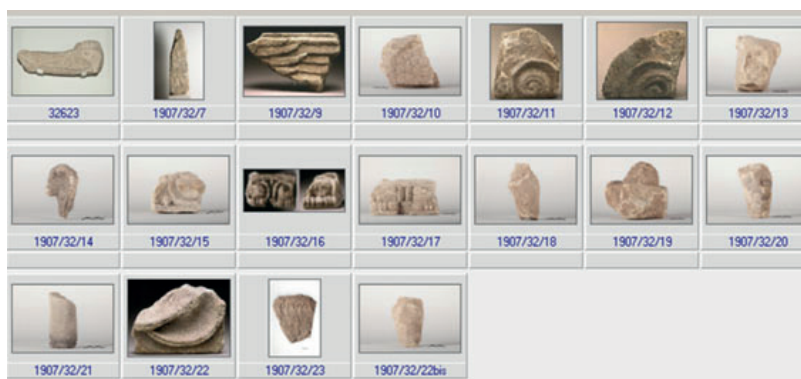


Fig. 1. Depósito de piezas de la Real Academia de la Historia en el Museo Arqueológico Nacional (Madrid).



Fig. 2. A.C. Leonas de Baena (Córdoba); B. Cuartos traseros de Pozo Cañada (Albacete); D. Esfinge de Villacarrillo (Jaén); E. Cérvido y F. Torito de Toya (Jaén). Fotos Museo Arqueológico Nacional.

hallada en Toya (Jaén). Cérvido, N° de inventario 32621 (Fig. 2E).

Expediente 1919/37: Se propone al Director General de Bellas Artes la adquisición por el Estado de una colección de vasos griegos e ibéricos pertenecientes a D. Tomás Román Pulido. Adquiridos por R.O. (ver exp. 1918/26, 1919/38, 1922/13). Torito de Toya (Peal de Becerro), N° de inventario 1919/37/1 (Fig. 2F).

Expediente 1920/36: Donación realizada por D. Horace Sandars de una columna completa, una basa, dos capiteles y un trozo moldurado, ibéricos, procedentes del 'Cortijo del Ahorcado' (Baeza, Jaén), N° de inventario 1920/36/1 y 2, 33167, 33165/1, 33165/2, 33165/3 (Fig. 3).

Expediente 1923/32: En 1923 compra a Antonio Bermúdez por el Museo de un león de piedra ibérico procedente del Cerro de Minguillar en Baena (Córdoba). Esfinge de piedra, N° de inventario 32622 (Fig. 4A). En ocasiones en el libro de inventario antiguo del Museo no se rellenaba la descripción de cada pieza y se daba el mismo número a piezas diferentes. En este caso el N° 32622 también se asignó a un regatón procedente de la Ría de Huelva, como puede verse en la ficha de inventario antigua (Fig. 4B)

Expediente 1924/50: Ingreso en el MAN de los objetos procedentes de las excavaciones en Galera costeados por el Estado y dirigidas



Fig. 3. Donación de Horace William Sandars al Museo Arqueológico Nacional (Madrid).



Fig. 4. Cuartos traseros de Baena (Córdoba). Foto y ficha de inventario del Museo Arqueológico Nacional.

por los Sres. Cabré y Motos. Fragmento de antifija, N° de inventario 1979/70/GAL/T145/1.

Expediente 1928/69: Ingreso de una escultura ibero-romana que representa un animal sobre un plinto, sujetando un Hermes [sic], descubierto por D. José Morente González en un molino aceitero de la calle del Sepulcro, en Porcuna (Jaén). Compra de la osa de Porcuna, N° de inventario 33195 (Fig. 5A).

Expediente 1929/58: Donación a este Museo por D. Francisco Navarrete, de tres fragmentos escultóricos de arte hispánico, de piedra caliza, hallados en el Cortijo del Alamo, término de Jódar (Jaén) propiedad del donante (Fig. 6).

Expediente 1930/50: Adquisición por el Estado a la Casa Guggenbuhl de tres esculturas de madera, una cabeza de madera 'Nuestro Señor' un cuadro de azulejos, un Santo de talla y una cabeza de caballo de piedra. Caballo de Fuente la Higuera, N° de inventario 35639 (Fig. 5B).

Expediente 1941/86: "Entrega al Museo del Prado de objetos procedentes de la permuta con el Gobierno francés de Vichy, entre ellos 'La Dama de Elche', objetos ibéricos de Osuna, tesoro de Guarrazar. También se devolvieron una cabeza femenina que pertenecía a la colección del Museo del Louvre y que había sido adquirida por Pierre Paris a los herederos de José Palau, cura de la Concepción de Yecla, en 1898 o las esfinges de Agost y el Salobral. La Dama de Elche permaneció en el Museo del Prado hasta 1971, cuando se adscribió a las colecciones del MAN (Fig. 7).

Expediente 1969/68-I. Ingreso en el MAN de la Dama de Baza, hallada en las excavaciones arqueológicas de Baza (Granada), N° de inventario 1969/68/155/123A.

Expediente 1971/10. O.M. de 29 de enero de 1971, por la que ingresa en este Museo, la escultura ibérica 'Dama de Elche', por traslado del Museo del Prado a este Centro, N° de inventario 1971/10/1.

Necrópolis de Pozo Moro (Fig. 8)

- 1979/104: Inventario de los materiales procedentes de Pozo Moro (Albacete) entregados por Martín Almagro Gorbea.
- 1999/76: Regularización del depósito de Carlos Daudén (relieves, piezas sueltas, etc) pertenecientes al monumento de Pozo Moro.

Expediente 1999/99: Adquisición de la colección de diversos objetos de distintas culturas de D. José Luís Várez Fisa. Dos leones, N° de inventario 1999/99/7 y 8.

3. Cerro de los Santos

La colección de esculturas del Santuario del Cerro de los Santos (Montealgre del Castillo, Albacete) es la más numerosa de todas las procedencias: 323 piezas. Lo singular de esta 'colección' es su composición con un lote de piezas originales, otro de piezas manifiestamente falsas y un tercero de figuras que podemos considerar 'retocadas', es decir, esculturas auténticas a las que se añaden elementos falsos: soles, estrellas o inscripciones. La persona directamente relacionada con esta situación



Fig. 5. A. Osa de Porcuna (Jaén); B. Caballo de Fuente la Higuera (Valencia).
Fotos Museo Arqueológico Nacional (Madrid).



Fig. 6. Cortijo del Álamo. Donación de Francisco Navarrete al Museo Arqueológico Nacional (Madrid).

fue Vicente Juan y Amat, también conocido como el relojero de Yecla. Tras los primeros hallazgos oficiales en 1860, Vicente Juan y Amat excavó en el yacimiento del Cerro de los Santos, informando de los hallazgos al Padre Carlos Lasalde. Este religioso, perteneciente a los Padres Escolapios de Yecla (1871), a partir de ese momento sería el encargado de continuar con las excavaciones en el Cerro y de reunir una importante colección de esculturas, de las cuales algunas ingresaron en el MAN. La colección de esculturas que Vicente Juan y Amat obtuvo de

su excavación fueron vendidas al MAN en 1872. Posteriormente y hasta el año 1885, fue vendiendo al Museo diversos lotes que debía obtener a través de compras a diferentes vecinos de la zona que guardaban esculturas en sus casas. Quizá Amat no fue el autor material de las esculturas falsas, y sí el encargado de comprarlas y venderlas después al Museo (Ramallo Asensio *et al.* 2019). Además de las piezas de Amat, la colección del Cerro de los Santos tiene diversos orígenes y por tanto diversos expedientes en el Archivo del MAN.



Fig. 7. Intercambio de obras de arte con el gobierno francés.

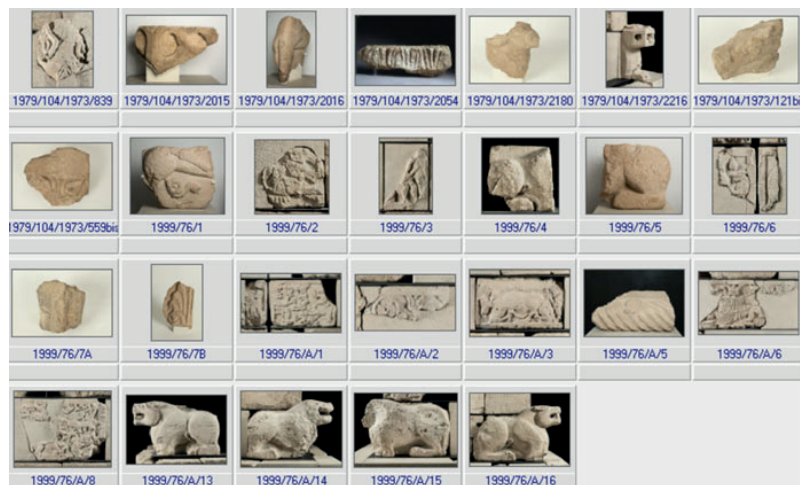


Fig. 8. Piezas procedentes de la necrópolis de Pozo Moro (Albacete).

Desgraciadamente, en algún momento se decidió unir en un mismo expediente, 1871/82-A, varios ingresos de piezas, dificultando su identificación y asignación de fecha de ingreso. Como en los listados originales las descripciones son muy inconcretas, una cifra importante de esculturas se ha quedado sin data de ingreso. Se registraron en su momento con números *currens*, asignando a las que no lo tenían un N° de inventario 1871/82/....

Expediente 1867/7: La primera pieza del Cerro de los Santos ingresada es un exvoto femenino de bronce (N° de inventario 3515), donado por el Marqués de Monistrol, Conde de Sástago. El *Catálogo del MAN* (1883: 303-304) y Mérida (1906): 67, núm. 50) le asignan esa procedencia. En algún momento, erróneamente, se dijo que procedía de Montegudo (Murcia).

Expediente 1871/82-A: En septiembre de 1871 (R.O. de 20-III-1871) se desplaza al Cerro de los Santos la Primera Comisión de adquisiciones del MAN, constituida por Paulino Savirón y Juan de Malibrán. La visita les permitió conocer el yacimiento y adquirir un primer lote de 50 piezas, esculturas completas, cabezas y figuras animales, todas ellas compradas a Vicente Juan y Amat por 2.500 reales (Savirón 1875a: 125-129, Expediente 1871/82-A: pp.16-18). La figura 9 muestra alguna de las piezas identificadas.

Expediente 1871/82-A, pp. 25-26, 32- 33 (Fig. 10). La Segunda Comisión se desplazó a fines de octubre y noviembre del mismo año 1871. Los comisionados fueron el director del Museo, Ventura Ruiz Aguilera, y de nuevo Paulino Savirón (R.O. de 3-X-1871). En esta ocasión se trabajó en el yacimiento (Fig. 10 A) y hubo nuevas adquisiciones tanto a Amat



Fig. 9. Expediente 1871/82-A. Primera Comisión. Compra a Vicente Juan Amat (ingreso 29/09/1871)

(Fig. 10 C), como a unos jornaleros (Fig. 10 B) (Savirón 1875b, c: 161-164 y 193-197).

Expediente 1871/82-A, pp. 25-26 y 32. Donación de Carlos Lasalde. 1.11.1871. No se pueden identificar: 16 vasos de piedra, 13 fragmentos de estatuas pequeñas de piedra, 7 fragmentos de animales de piedra

Expediente 1871/82-A, pp. 29-30 (Fig. 11A). Donación de Amat. En una carta suya de 14 de noviembre de 1871 y un acuse de recibo de 15 de noviembre de 1871 cede la escultura N° de inventario 3501.

Expediente 1871/82-A, p. 88. Compra a Amat el 2 de enero de 1872. De este listado no se identifica ninguna pieza.

Expediente 1871/82-A, pp. 92-104-107 y 108. La Tercera Comisión (R.O. de 26 de julio), formada inicialmente por Ventura Ruiz Aguilera y Paulino Savirón, compró a Amat otro grupo de piezas con fecha 9 de agosto de 1872. Valoraron finalmente el lote los nuevos integrantes de la Comisión, Antonio Cánovas

del Castillo, Emilio Castelar, Francisco Pi y Margall, Jose María Escudero de la Peña y, por parte del Museo, Paulino Savirón, siendo el secretario Juan de Dios de la Rada. De las 50 piezas ingresadas, solo se han identificado 30 (Fig. 11B).

Expediente 1871/82-A, pp. 111-113. En enero de 1873 se compra al anticuario José Ignacio Miró un lote de piezas revisado por el responsable de la sección, J. de D. de la Rada, a petición del entonces director del Museo, Antonio García Gutiérrez. Su decisión fue rápida dada la calidad de las piezas, entre las que estaba la conocida Dama oferente, aparecida en las excavaciones de 1870, dirigidas por el hijo del administrador de la finca. De las 25 esculturas compradas, sólo se identifican 7. (Fig. 12A).

Expediente 1871/82-A p. 115. El mismo año ingresaron por donación, dos vaciados de cabezas femeninas correspondientes a

A. EXCAVACIÓN



B. COMPRA JORNALEROS



C. COMPRA AAMAT

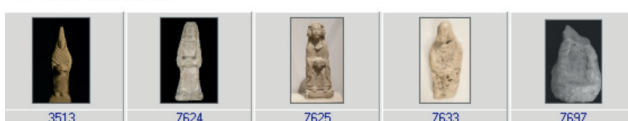


Fig. 10. Expediente 1871/82-A. Segunda Comisión: A. ingreso por excavación (ingreso 28/11/1871); B. compra a jornaleros (ingreso 26/11/1871); C. compra a Vicente Juan Amat (ingreso 26/11/1871).

la colección del Dr. González de Velasco del Museo Antropológico (Fig. 12B).

Expediente 1871/82-A p. 118-119. En 1874 se compra un nuevo lote a Pedro Sánchez. De las 36 esculturas y otros tantos fragmentos, solo se han identificado 9 piezas (Fig. 12C).

Expediente 1875/38. Por R.O. de 17 de junio de 1875, se envía a P. Savirón a Yecla, en la Cuarta Comisión, para comprar piezas a Vicente Juan y Amat. Se han identificado 13 de las 27 referidas en el expediente (Fig. 13A).

Expediente 1885/10. En el mes de marzo de 1885 ingresó el último grupo de piezas compradas a Amat. Se han identificado 6 de un listado impreciso (Fig. 13B).

Expediente 1892/13. La última colección del Cerro de los Santos que ingresó en el MAN en el siglo XIX procede del Museo

Nacional de Antropología, perteneciente a Pedro González de Velasco (Fig. 13C).

Expediente 1913/59. En el siglo XX, la colección comprada a Antonio Vives por suscripción popular, incluía una cabeza del Cerro de los Santos, identificada a partir de la foto 1913/59/FD00013 del expediente (Fig. 14A).

Expediente 1942/101. En 1942, ingresan en el MAN las piezas de la Colección Velasco que todavía se conservaban en el Museo Antropológico, completando el lote entregado en 1892 (Fig. 14B).

Expediente 1954/22. La última aportación fue el depósito que recibe el MAN de tres esculturas del Cerro de los Santos perteneciente al Museo de Álava (Expediente MAN 1954/22). La pieza con N° de inventario 1954/22/1 está actualmente depositada en el Museo de Albacete (Fig. 14C).

A. DONACIÓN AMAT



B. COMPRA A AMAT



Fig. 11. Expediente 1871/82-A. A. Donación de Vicente Juan Amat (ingreso 5/11/1871); B. Tercera Comisión compra al mismo (ingreso 09/08/1872).

A. COMPRA A MIRÓ



B. DONACIÓN VELASCO



C. COMPRA SANCHEZ



Fig. 12. Expediente 1871/82-A. A. Compra a Jose Ignacio Miró (ingreso 02/01/1873); B. donación de Pedro González Velasco (ingreso 31/03/1873); C. compra a Pedro Sánchez (ingreso 31/01/1874).

A. COMRA AAMAT



B. COMRA AAMAT



C. MUSEO ANTROPOLÓGICO

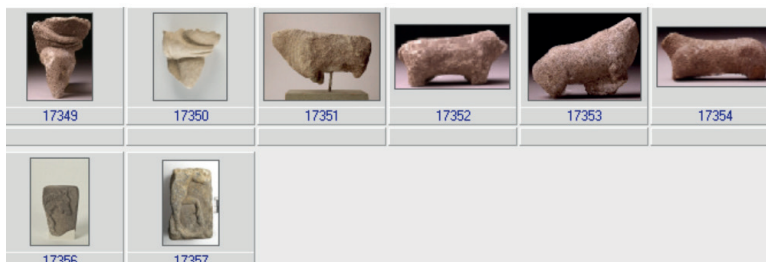


Fig. 13 A. Expediente 1875/38. Cuarta Comisión compra a Vicente Juan Amat (ingreso 01/08/1875); B. Expediente 1885/10. Compra a Vicente Juan Amat (ingreso 3/1885); C. Expediente 1892/13. Colección del Museo Antropológico (ingreso 07/04/1892).



Fig. 14. A. Expediente 1913/59. Compra a Antonio Vives (sin fecha); B. Expediente 1942/101, Ingreso del Museo Antropológico (ingreso 25/09/1942); C. Expediente 1954/22, Depósito del Museo de Álava (ingreso 06/03/1954).

4. Conclusiones y agradecimientos

Hasta aquí, la recopilación de la escultura ibérica del MAN, tantas veces estudiada y publicada por la Doctora Teresa Chapa (1980, 1985), particularmente la escultura zoomorfa. Las disfunciones sufridas por estas colecciones, en cuanto a origen, expediente, fecha de ingreso o número de inventario han ocasionado que en algunas ocasiones no se tuviera claro el origen o la atribución a uno u otro expediente o

a un momento cronológico de ingreso preciso, cuestiones que aquí se han intentado subsanar en la medida de lo posible.

Espero que estas líneas sean de utilidad a los diversos investigadores que se asomen al estudio de las colecciones del MAN, y sirvan, además, de agradecimiento a la Doctora Chapa, con la que tanto hemos aprendido a lo largo de su dilatada carrera. Madrid. Octubre de 2024

Bibliografía

- Chapa, T. (1980): *La escultura zoomorfa ibérica en piedra*. Tesis doctoral, Universidad Complutense de Madrid, Facultad de Geografía e Historia <https://hdl.handle.net/20.500.14352/39062>
- Chapa, T. (1985): *La escultura zoomorfa ibérica en piedra*. Ministerio de Cultura, Dirección general de Bellas Artes y Archivos. Madrid.
- García Gutiérrez, A; Rada y Delgado, J.D. (1883): *Catálogo del Museo Arqueológico Nacional*. Imprenta de T. Fortanet, Madrid.
- Marcos, C. (2018): La imagen del Museo Arqueológico Nacional en las revistas ilustradas del siglo XIX. *Actas del V congreso internacional de historia de la arqueología. IV jornadas de historiografía. SEHA-MAN. arqueología de los museos: 150 años de la creación del Museo Arqueológico Nacional 21-23 de marzo de 2017* (A. Carretero, C. Papí y G. Ruiz Zapatero, eds.), Ministerio de Educación, Cultura y Deporte - Sociedad Española de Historia de la Arqueología, Madrid: 1223-1252.
- Mélida, J.R. (1903a): Las esculturas del Cerro de los Santos. Cuestión de autenticidad, *Revista de Archivos, Bibliotecas y Museos*, VII, 2, VIII: 85-90.
- Mélida, J.R. (1903b): Las esculturas del Cerro de los Santos. Cuestión de autenticidad. II, *Revista de Archivos, Bibliotecas y Museos*, VII, 6, VIII: 470-485.
- Mélida, J.R. (1903c): Las esculturas del Cerro de los Santos. Cuestión de autenticidad (continuación), *Revista de Archivos, Bibliotecas y Museos*, VII, 8-9, IX: 140-148.
- Mélida, J.R. (1903d): Las esculturas del Cerro de los Santos. Cuestión de autenticidad (continuación), *Revista de Archivos, Bibliotecas y Museos*, VII, 10, IX: 247-255.

- Mélida, J.R. (1903e): Las esculturas del Cerro de los Santos. Cuestión de autenticidad. V, *Revista de Archivos, Bibliotecas y Museos*, VII, 11, IX: 365-372.
- Mélida, J.R. (1904a): Las esculturas del Cerro de los Santos. Cuestión de autenticidad (continuación), *Revista de Archivos, Bibliotecas y Museos*, VIII, 1, X: 43-50.
- Mélida, J.R. (1904b): Las esculturas del Cerro de los Santos. Cuestión de autenticidad (continuación), *Revista de Archivos, Bibliotecas y Museos*, VIII, 8 -9, XI: 144-158.
- Mélida, J.R. (1904c): Las esculturas del Cerro de los Santos. Cuestión de autenticidad (continuación), *Revista de Archivos, Bibliotecas y Museos*, VIII, 10, XI: 276-287.
- Mélida, J.R. (1905a): Las esculturas del Cerro de los Santos. Cuestión de autenticidad (continuación), *Revista de Archivos, Bibliotecas y Museos*, IX, 1, XII: 37-42.
- Mélida, J.R. (1905b): Las esculturas del Cerro de los Santos. Cuestión de autenticidad (conclusión), *Revista de Archivos, Bibliotecas y Museos*, IX, 7, XIII: 19-38.
- Mélida, J.R. (1906): Las esculturas del Cerro de los Santos. Cuestión de autenticidad, *Revista de Archivos, Bibliotecas y Museos*,
- Padres Escolapios de Yecla (1871): *Memoria sobre las notables excavaciones hechas en el Cerro de los Santos*. Imprenta de J. Limia y G. Urosa. Madrid.
- Rada y Delgado, J. de D. de la (1875a): *Antigüedades del Cerro de los Santos en el término de Montealegre*, Discursos leídos ante la Real Academia de la Historia en la recepción pública del señor D. Juan de Dios de la Rada y Delgado. Contestación de D. Aureliano Fernández Guerra, Imprenta de T. Fortanet, Madrid.
- Rada y Delgado, J. de D. de la (1875b): *Antigüedades del Cerro de los Santos en término de Montealegre conocidas vulgarmente bajo la denominación de antigüedades de Yecla*, *Museo Español de Antigüedades*, VI: 249-290.
- Rada y Delgado, J. de D. de la (1876): *Nuevas esculturas procedentes del Cerro de los Santos, en el término municipal de Albacete, adquiridas por el Museo Arqueológico Nacional*, *Museo Español de Antigüedades*, VII: 595-599.
- Savirón Esteban, P. (1873): Estatua de piedra procedente del Cerro de los Santos en la provincia de Albacete, *Revista de Archivos, Bibliotecas y Museos*, III, 12: 177-180.
- Savirón Esteban, P. (1875a): Noticias de varias excavaciones en el Cerro de los Santos (I), *Revista de Archivos, Bibliotecas y Museos*, V, 8: 125-129.
- Savirón Esteban, P. (1875b): Noticias de varias excavaciones en el Cerro de los Santos (II), *Revista de Archivos, Bibliotecas y Museos*, V, 10: 161-164.
- Savirón Esteban, P. (1875c): Noticias de varias excavaciones en el Cerro de los Santos (III), *Revista de Archivos, Bibliotecas y Museos*, V, 12: 193-197.
- Savirón Esteban, P. (1875d): Noticias de varias excavaciones en el Cerro de los Santos (III) (continuación), *Revista de Archivos, Bibliotecas y Museos*, V, 14: 229-234.
- Savirón Esteban, P. (1875e): Noticias de varias excavaciones en el Cerro de los Santos. Apéndice, *Revista de Archivos, Bibliotecas y Museos*, V, 15: 245-247.
- Ramallo Asensio, S.F.; Brotóns Yagüe, F.; Sanz Gamo, R.; Chapa Brunet, T.; García Cardiel, J. y Rodero Riaza, A. (2019): *Catálogo de escultura del Cerro de los Santos, Montealegre del Castillo, Albacete*. Servicio de Publicaciones, Universidad de Murcia. Murcia.