

Algunas plantas raras en la Comunidad de Madrid. Nuevas citas y revisión corológica

Jorge Baonza Díaz

Resumen: Baonza Díaz, J. 2007. Algunas plantas raras en la Comunidad de Madrid. Nuevas citas y revisión corológica. *Bot. Complut.* 31: 87-95.

Se aportan nuevas citas, la mayoría de la Sierra de Guadarrama, de *Aceras antropophorum*, *Anthericum liliago*, *Epipactis helleborine* subsp. *helleborine*, *Eriophorum latifolium*, *Eryngium bourgatii*, *Hesperis laciniata*, *Lycopodiella inundata*, *Narcissus pseudonarcissus* subsp. *confusus*, *Potamogetom polygonifolius* y *Utricularia minor*. Se revisa su distribución en Madrid y zonas limítrofes (provincias de Ávila, Guadalajara, Segovia y Toledo).

Palabras clave: corología, Madrid, España, *Aceras antropophorum*, *Anthericum liliago*, *Eriophorum latifolium*, *Eryngium bourgatii*, *Hesperis laciniata*, *Lycopodiella inundata*, *Narcissus pseudonarcissus* subsp. *confusus*, *Potamogetom polygonifolius*, *Utricularia minor*.

Abstract: Baonza Díaz, J. 2007. Some plants rare in Madrid Community. New localities and chorologic distribution. *Bot. Complut.* 31: 87-95.

Distribution and new localities are pointed for 10 rare species in Madrid province, most of them from Sierra de Guadarrama: *Aceras antropophorum*, *Anthericum liliago*, *Epipactis helleborine* subsp. *helleborine*, *Eriophorum latifolium*, *Eryngium bourgatii*, *Hesperis laciniata*, *Lycopodiella inundata*, *Narcissus pseudonarcissus* subsp. *confusus*, *Potamogetom polygonifolius* and *Utricularia minor*.

Key words: chorology, Madrid, Spain, *Aceras antropophorum*, *Anthericum liliago*, *Epipactis helleborine*, *Eriophorum latifolium*, *Eryngium bourgatii*, *Hesperis laciniata*, *Lycopodiella inundata*, *Narcissus pseudonarcissus* subsp. *confusus*, *Potamogetom polygonifolius*, *Utricularia minor*.

INTRODUCCIÓN

La Comunidad de Madrid cuenta con 2233 especies de flora vascular (Morales 2003), todavía no cartografiadas salvo muy escasos grupos (Benito *et al.* 2003, Cebolla & Rivas 1994b, Morales 1998). Tal información es básica y debiera ser prioritaria de cara por ejemplo a la actualización del Catálogo Regional de Especies Amenazadas (Decreto 18/1992 de 26 de marzo) el cual, aunque cuenta con una propuesta de corrección y actualización respecto de la flora (Blanco 1999) todavía ignorada, ha quedado muy anticuado. En esta nota se aportan nuevas citas y se establece su distribución en la Comunidad de Madrid y zonas limítrofes (provincias de Ávila, Guadalajara, Segovia y Toledo), de 10 especies bastante raras en la flora regional: *Aceras antropophorum*, *Anthericum liliago*, *Epipactis helleborine* subsp. *helleborine*, *Eriophorum latifolium*, *Eryngium bourgatii*, *Hesperis laciniata*, *Lycopodiella inundata*, *Narcissus pseudonarcissus*

subsp. *confusus*, *Potamogetom polygonifolius* y *Utricularia minor*. Salvo en el caso de *Aceras antropophorum*, todas las nuevas citas son del norte provincial, principalmente de la Sierra de Guadarrama salvo para el narciso, encontrado en la Sierra de Ayllón. Cuatro de estas especies (*Eriophorum latifolium*, *Lycopodiella inundata*, *Potamogetom polygonifolius* y *Utricularia minor*) son propias de medios higroturbosos (Fig. 2), uno de los hábitats más escasos, amenazados y desconocidos de la región, entre los que destaca el existente en el paraje de El Badén en el municipio de Bustarviejo, un pequeño valle cerrado en circo, con las tres fanerógamas citadas.

MATERIALES Y MÉTODOS

La corología de las especies en la región se ha establecido tras revisar las citas bibliográficas y los herbarios MA, MACB y MAF. Las nuevas citas incluyen observaciones de la planta aunque no haya sido herborizada (*v.v.*) y en los pliegos se apunta la ausencia de fecha

de etiquetado cuando es el caso [s.f.]. Se incluyen las referencias de pliegos donde aparecen mezclados especímenes de diversas procedencias, aunque tales pliegos no sean válidos por no poderse diferenciar la procedencia de cada ejemplar que contienen. Se aportan mapas de distribución en cuadrículas 10 x 10 km.

RESULTADOS

Aceras anthropophorum (L.) W.T. Aiton

Hs, **Madrid: 30TVK65:** Arganda del Rey, Cerro de las Canas, a unos 700 m, 30TVK6157, matorrales de *Halimium atriplicifolium* en sustrato guijarroso, *J. Baonza* 5-V-2001, v.v.

Especie propia de la región mediterránea, especialmente las regiones centrales y occidentales, se extiende hacia el norte por la Europa de influencia atlántica. En Madrid se conoce desde antiguo de la Dehesa de Arganda [VK6258-6260, 6358-6360] y de Aranjuez (Cutanda 1861: 632). Mientras que en el primer lugar ha sido repetidamente recolectado (véase las citas recopiladas), en el siguiente debe ser muy rara si no ha desaparecido, ya que no se ha citado o herborizado en los últimos cien años, a pesar ser una zona frecuentemente visitada por botánicos y de existir algunos estudios florísticos recientes (Bermejo *et al.* 1993, González 1997), así como prospecciones específicas para las bulbosas por todo Madrid (Cebolla & Rivas 1994b). Existe una cita dudosa de las proximidades de El Escorial (Lange ex Colmeiro 1889: 21), donde también se citó antiguamente como muy rara *Aceras densiflora* -*Neotinea maculata* (Desf.) Stearn- (Secall 1903, Pérez 1930), pero un estudio florístico más reciente (Fernández 1985) no señala ninguna de las dos especies.

En las provincias limítrofes se conoce del Alto Tajo en Guadalajara (Mazimpaka 1984: 310), en Segovia del extremo norte provincial (Gabriel & Puelles 1996) y de la rampa de la Sierra de Guadarrama (García 1989, García 1995: 294, Gómez & Moreno 1987), y en Toledo de las cercanías de la capital (Pomata 1882, Velasco 1978: 435).

Testimonios previos: **Madrid: 30TVK43:** Aranjuez, V-1884, *B. Lázaro*, MAF 36298 [con otras procedencias]; *ibid.*, 30-V-1909, *M. Roda Leropa* [ilegible], MAF 36298 [con otras procedencias]; *ibid.*, (Cutanda 1861: 632; Colmeiro 1889: 21; Cebolla & Rivas 1994b). **30TVK65:** Arganda, dehesa, 660 m, quejigar fondo de barranco, 30TVK6259 (Cebolla & Rivas 1994b) **30TVK66:** Arganda, [s.f., s.c.], MAF 362304; *ibid.*, [s.f.], *Cutanda*, (MA 24227); *ibid.*, V-[1]924, [s.c.], MAF 362303; *ibid.*, [s.f.], *D. Blas Lázaro*, MAF 36305 [con otras procedencias]; *ibid.*, 7-VI-1899, *Reyes Prosper*,

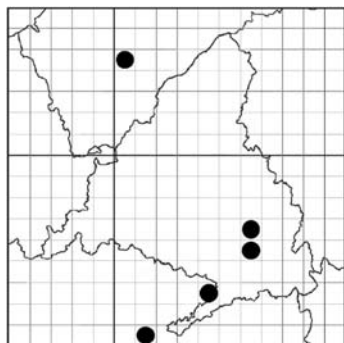
MA 24224 (Cebolla & Rivas 1994b); *ibid.*, 7-V-1911, *Beltrán*, MA 24226 (Cebolla & Rivas 1994b); *ibid.*, dehesa, 27-IV-[1]924, *Cátedra*, MAF 36299; *ibid.*, sustrato calizo, encinar, 670 m, 12-V-1983, *Izuquiza*, MA 506657 (Cebolla & Rivas 1994b); *ibid.*, *In siccis graminosis nemorosisque*, V-1915, *C. Vicioso*, MA 24225 (Cebolla & Rivas 1994b); Dehesa de Arganda, IV-1923, *Rivas Mateos*, MAF 363300; *ibid.*, IV-1924, *Aterido*, MA 160121 (Cebolla & Rivas 1994b); *ibid.*, 26-IV-1936, *Cuatrecasas y Figueres*, MAF 81055; *ibid.*, V-1940, *S. Rivas Goday* MAF 86089; *ibid.*, 4-V-1969, *S. Rivas Goday, Valdés Bermejo & Demetrio*, MAF 73235; *ibid.*, zonas aclaradas en grado mixto de *Quercus ilex* subsp. *rotundifolia* y *Q. lusitanica* subsp. *faginea*, 19-IV-1968, *Izco*, MAF 72200; *ibid.*, 15-IV-1982, *Carrasco, Costa & Velayos* MACB 19166; *ibid.*, 30-IV-1966, *Bellot & Monasterio*, MACB 3010; *ibid.* (Cutanda 1861: 632; Willkomm 1870a: 163; Colmeiro 1889: 21; Carrasco *et al.* 1986; Izco, 1969); *ibid.*, 10-V-1946, *C. Pérez*, MA 24222, MA 198306, MA 345536, MA 295089, MAF 363302, MAF 79095 (Cebolla & Rivas 1994b); *ibid.*, *In quercetis degradatis*, 13-IV-1947, *C. Pérez*, MA 287393, MA 24223, MAF 36301 (Cebolla & Rivas 1994b); *ibid.*, en *Rhamneto-cocciferetum matritensis* (Rivas *et al.* 1959, cuadro 5); Arganda, dehesa de Arganda, 30TVK6261, suelo ácido con guijarros cuarcíticos, 29-IV-1977, *P. Blanco, Castroviejo, Prada & Valdés Bermejo*, MA 433154 (Cebolla & Rivas 1994b).

Anthericum liliago L.

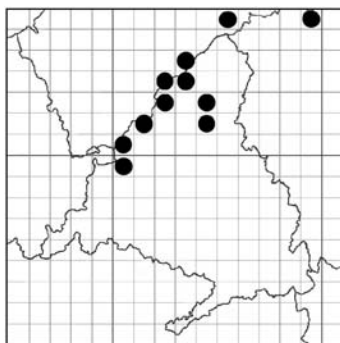
Hs, **Madrid: 30TVL42:** Bustarviejo, Peña Ladrón, 1270 m, VL4120, 28-V-2005, *Baonza*, v.v.; Bustarviejo, Navalengua, claros entre matas de *Quercus pyrenaica*, 1100 m, VL4222, 1-VI-2006, *J. Baonza*, MA 738737. Valdemanco, Matallera, claro en robledal de *Quercus pyrenaica*, 1110 m, VL4323, 20-V-2005, *Baonza*, v.v.

Especie de Europa central y meridional, desde el sur de Suecia hasta el norte de Portugal, sur de Italia y Grecia (Webb 1980: 18). Indiferente edáfica, aparece tanto en suelos silíceos como calizos: en Gredos se ha citado de ambiente de melojar, o sus etapas de sustitución (Sánchez 1989: 320 y 351; Sánchez *et al.* 1986); en Guadalajara de zonas calizas o arenosas del Sistema Ibérico Sur y Alto Tajo (Mazimpaka 1984: 274, 419; Llansana 1984: 225, AHIM 1996) y de la Sierra de Pela (Mayor 1975: 345). En Segovia se conoce de las rampas de la Sierra de Guadarrama (García 1995: 282) y de Somosierra (Romero & Rico 1989: 326), así como de los cañones del Duratón (Romero & Rico 1989: 328) y del Cega (Soriano *et al.* 2002: 207). De la provincia de Toledo fue citado antiguamente de Los Yébenes (Pomata ex Colmeiro 1889: 111). En Madrid aparece en el ámbito serrano, aunque existe una cita antiquísima de Arganda (Gómez Ortega ex Colmeiro 1889: 111) que debe tomarse como dudosa.

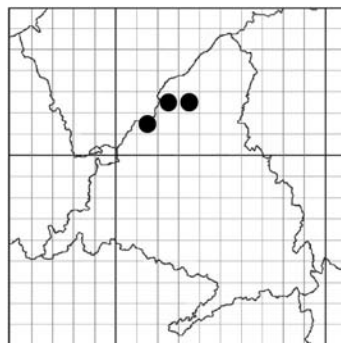
Testimonios previos. **Madrid: 30TVK09:** El Escorial, VII-1892, *J. Mas y Guindal*, MAF 63621; *ibid.* (Colmeiro ex Cutanda 1861: 651; Willkomm 1870b: 202; Ruiz 1982: 150; Cebolla



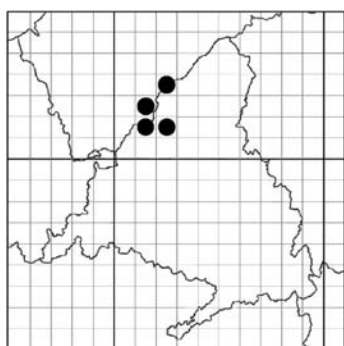
Mapa 1. *Aceras antropophorum*



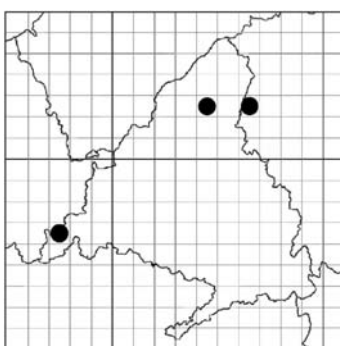
Mapa 2. *Anthericum liliago*



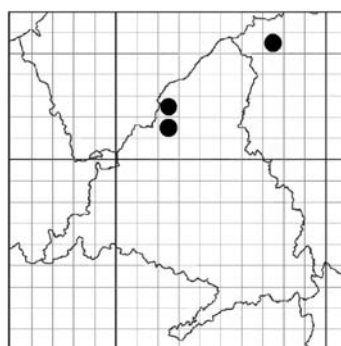
Mapa 3. *Eriophorum latifolium*



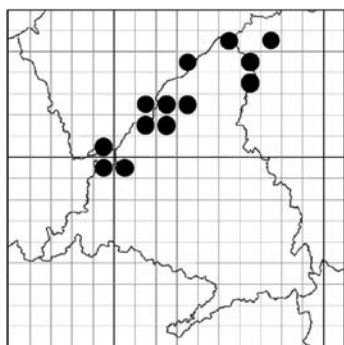
Mapa 4. *Eryngium bourgatii*



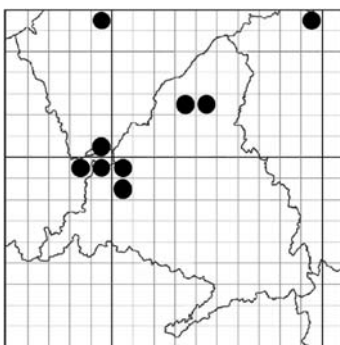
Mapa 5. *Hesperis laciniata* subsp. *spectabilis*



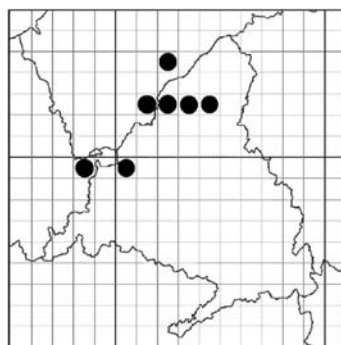
Mapa 6. *Lycopodiella inundata*



Mapa 7. *Narcissus pseudo-narcissus* subsp. *confusus*



Mapa 8. *Potamogeton polygonifolius*



Mapa 9. *Utricularia minor*

& Rivas 1994b); San Lorenzo del Escorial, Herrería (Secall 1903: 87). **30TVL00:** Los Molinos, prados, 10-VI-1920, *R. M.*, MAF 33946. **30TVL11:** Cercedilla, prados, 15-VI-1923, *Rivas Goday*, MAF 33945. **30TVL22:** *In calcareis prope* Rascafría, 9-VI-1957, *S. Rivas Goday* y *F. Galiano*, MAF 2741, MA 169133; Rascafría-Oteruelo, Km. 23, 1160 m (Fernández 1988: 482). **30TVL23:** Alameda del Valle (Fernández 1988: 45 y 482; Cebolla & Rivas 1994b); 30TVL2830, Alameda del Valle, 1100 m, matorral calizo (Cebolla & Rivas 1994b). 30TVL2831, Alameda del Valle, 1100 m,

matorral calizo, (Cebolla & Rivas 1994b). 30TVL2930, Alameda del Valle, 1100 m, matorral calizo (Cebolla & Rivas 1994b). 30TVL2931, Alameda del Valle, 1100 m, matorral calizo (Cebolla & Rivas 1994b). **30TVL33:** Cerros calizos de Pinilla del Valle, 1110 m (Fernández 1988: 45 y 482); *pr. oppidulum* Lozoya, 1100 m, *ad viam*, 10-VI-1978, *Leal 314*, MA 258456, MA 399605, MAF 115996 (Cebolla & Rivas 1994b). **30TVL41:** Guadalix de la Sierra, embalse del Vellón, 840 m, 30TVL4513, encinar, enclave con algunos fresnos (Cebolla & Rivas 1994b).

Epipactis helleborine* (L.) Crantz subsp. *helleborine

Hs,***Madrid: 30TVL42:** Bustarviejo, Dehesa Vieja, bosque de *Quercus pyrenaica* en ladera pedregosa, 1200 m, 30TVL4121, muy rara, 29-VII-2003, J. Baonza v.v.

Epipactis helleborine ha sido bastante citado del centro peninsular como Ávila (Sánchez Mata 1986: 262, 351; Sánchez 1989: 322), Guadalajara (Colmeiro 1889: 49, Fuente 1982: 78, Fuente 1985: 188, 200, 203, 209; Lara *et al.* 1996: 263, Llansana 1984: 298, Mazimpaka 1984: 419 y 423; Morales 1986: 169; Rivas *et al.* 1959, Rivas *et al.* 1986, Ron 1970: 142), Cuenca (Bartolomé *et al.* 2002: 186), Segovia (Cebolla *et al.* 1985, Soriano *et al.* 2002), Toledo (Velasco 1978: 434; Gómez 1988) y mitad sur de Madrid (Carrasco *et al.* 1986: 37, Cebolla & Rivas 1994a, Cebolla & Rivas 1994b, Sánchez 1989: 322, 351; Texidor ex Colmeiro 1989: 49). Sin embargo, en la reciente revisión del género en *Flora Iberica* se señala que en la Península Ibérica se restringiría al tercio septentrional, con puntos aislados y escasos hacia el sur, sin ser reconocida su presencia en Madrid, Segovia ni Ávila (Crespo 2005), por lo que las anteriores citas deben corresponder en gran parte a *E. tremolsii*. Por

tanto, la presente cita, donde sólo se ha podido localizar un rodal con seis ejemplares (Fig. 1), sería novedad provincial.

***Eriophorum latifolium* Hoppe**

Hs, **Madrid: 30TVL32:** Bustarviejo, El Badén, 30TVL3921, 1305 m, 13-VI-2004, J. Baonza, MA 737664.

Tercera localidad madrileña de esta especie, conocida previamente de Cercedilla (*Gredilla*, MA 585490; *Mas Guindal*, MAF 62696; *Rivas Goday & Bellot*, MAF 79292; Rivas & Bellot 1940) y de las turberas entre Rascafría y Oteruelo, 30TVL2729 (Fernández 1984, 1988). En las provincias circundantes se conoce en Segovia de la Sierra de Pradales (Romero & Rico 1989), en Ávila de la Sierra de Gredos (Font Quer 1925, Rivas-Martínez 1963, Sánchez 1989, Sardinero 2004) y en Guadalajara del Sistema Ibérico (Herranz 1995).

***Eryngium bourgatii* Gouan**

Hs, **Madrid: 30TVL23:** Rascafría, El Artiñuelo, 1855 m, 30TVL2230, 02-07-2003, J. Baonza, MA 707098.



Fig. 1– *Epipactis helleborine* subsp. *helleborine* (Bustarviejo, Dehesa Vieja, 3-VII-2006).

Aunque la especie fue citada como muy rara en la ladera sur del pico de la Flecha a 1.800 m, en Rascafría (Madrid), 30TVL2231 (Baonza 2001), en una visita posterior se ha podido constatar que la especie es más abundante de lo señalado, extendiéndose por una vaguada del paraje de El Artiñuelo, zona de interés por la presencia de mármoles con flora basófila (Baonza 1999; Pérez *et al.* 1998). Además se ha podido confirmar la reproducción actual de la población, ya que se han observado pequeñas plantas y se ha comprobado la viabilidad de las semillas producidas.

Hesperis laciniata All. subsp. *spectabilis* (Jord.) Rouy & Foucaud

Hs, Madrid: 30TVL42: Bustarviejo, Ladera del Cortijo, roble-dal-quejigal aclarado, 1360 m, 30TVL4024, 2-VI-2006, J. Baonza, MA 738735.

Herbácea de terrenos pedregosos, generalmente calizos, entre 200-1900 m del sur de Europa y Marruecos (Nieto 1993: 78). En la Península Ibérica aparece dispersa por la mitad sur, con unas cuantas localidades, por el este de España (Huesca, Lérida, Teruel),

en la mitad norte; provincias de Ávila, Cáceres, Guadalajara, Madrid, Salamanca y Toledo entre otras (Nieto, *op. cit.*). En Madrid sólo se había citado de los roquedos calcáreos del Pontón de la Oliva (Cutanda 1861: 125, Willkomm 1880: 794, Colmeiro 1885: 198, Ruiz 1982: 49, Galán 1989) y en castañares del extremo SO (Gómez 1989). En las provincias circundantes sólo se conoce del mismo Pontón de la Oliva en Guadalajara (Fuente 1986, Fuente 1982: 90) y de los Montes de Toledo (Colmeiro 1885: 198, Gómez 1988).

Lycopodiella inundata (L.) J. Holub

Hs, Madrid: 30TVL22: Tres rodalillos en turberas de la cabecera del arroyo de Santa María del Paular, 2000 m, 30TVL2027, junto a *Juncus alpinoarticulatus*, *J. bulbosus*, *Eleocharis quinqueflora*, *Drosera rotundifolia*, etc., 2-VII-2003, J. Baonza, v.v.

En la Península Ibérica este helecho está prácticamente limitado al cuadrante noroccidental (revisión en Baonza & Montouto 2001, y nuevas citas para Navarra en Balda 2002). Según la revisión citada, dentro del Sistema Central sólo se conocía de una localidad de la Sierra de Ayllón (Guadalajara), dos de la Sierra de Guadarrama (Madrid),

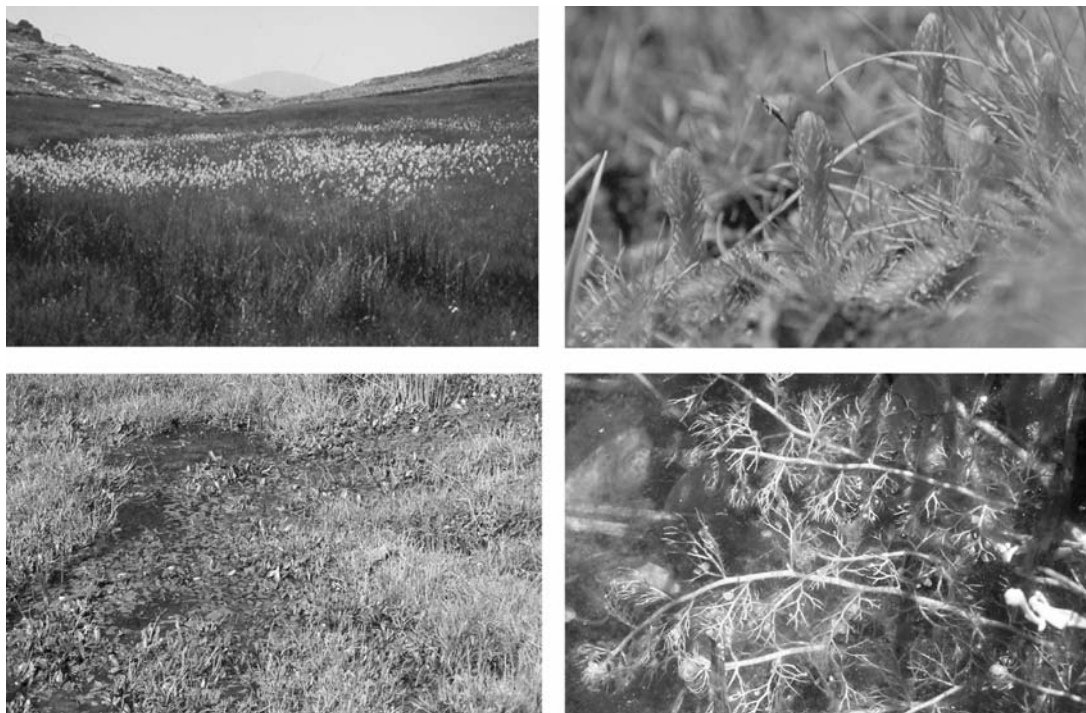


Fig. 2- De izquierda a derecha y de arriba a abajo: *Eriophorum latifolium* (Bustarviejo, El Badén, 13-VI-2004). *Lycopodiella inundata* (Rascafría, Cabecera del Arroyo de Santa María del Paular, 2-VII-2003). *Potamogeton polygonifolius* (Canencia, Puerto de Canencia, 3-VIII-2006) y *Utricularia minor* (Canencia, Puerto de Canencia, 3-VIII-2006).

dos de la Sierra de Gredos (Ávila) y una de la Sierra de la Peña de Francia (Salamanca). En La Sierra de Guadarrama aparece en dos lugares madrileños, la Cuerda de los Porrones en La Pedriza, a 1350 m [30TVL21] y la Hoya de Pepe Hernando, entre 1870-2075 [30TVL2021 y 2022] (Baonza & Montouto *op. cit.*). Se añade una localidad próxima, 5 kilómetros al norte, a las previamente citadas del Parque Natural de Peñalara.

Narcissus pseudonarcissus L. subsp. *confusus* (Pugsley) A. Fernandes

Hs, Madrid: **30TVL63**: La Puebla, Alto de los Cellos, 30TVL6639, 1700 m; en fructificación, 9-V-2006, *J. Baonza*, v.v. **30TVL64**: La Puebla, Alto de los Cellos, 30TVL6640, 1700 m; en fructificación, 9-V-2006, *J. Baonza*, v.v.

Se localiza otra población de este taxón en una ladera rocosa con orientación oeste repartida por dos cuadrículas UTM [30TVL63 y 64]. Es un taxón con cuatro núcleos en Madrid: Santa María de la Alameda-El Escorial, Cercedilla, Valle del Paular y Somosierra-Montejo (Cebolla & Rivas 1994b). Hay que señalar que en el valle de El Paular alcanza el paraje Los Cotos del Parque Natural de Peñalara (Montouto 2000). Las citas más cercanas a La Puebla serían de Montejo de la Sierra, en 30TVL5851 (Cebolla & Rivas 1994b) y, ya en Guadalajara, de Valverde de los Arroyos, 30TVL7853 (Moreno & Sainz 1992). En otras provincias limítrofes aparece en Segovia, en la Sierra de Guadarrama, Somosierra y en las Hoces del Duratón (Arce *et al.* 1997, Dorda & Fernández 1994, García 1995, Romero & Rico 1989, Sañudo 1985), y en Ávila, en las sierras de Gredos (Dorda & Fernández 1994, Moreno & Sainz 1992, Rivas-Martínez *et al.* 1986, Sañudo 1984, Sardinero 2004) y de Guadarrama (Barra & López 1983).

Potamogeton polygonifolius Pourr.

Hs, Madrid: **30TVL32**: Canencia, zona turbosa en la cabecera del arroyo de las Chorreras, 1725 m, 30TVL3323 29-VII-2006, *J. Baonza* v.v.; Canencia, Puerto de Canencia, cauces y turberas, entre 1470 y 1485, en 30TVL3625 y más escasa en 30TVL3624, 3-VIII-2006, *J. Baonza*, v.v. Canencia, zona turbosa en la ladera NO de Cabeza de Braña, 1570 m, 30TVL3725 26-VIII-2006, *J. Baonza* v.v.; Bustarviejo, El Badén, 30TVL3921, 1305 m 13-VI-2004, *J. Baonza*, MA 737666. **30TVL42**: Bustarviejo, Navalengua, tolla junto a pozo, 30TVL4223, 1090 m, 13-VII-2006, *J. Baonza* v.v.; Valdemanco, arroyo y prados húmedos, 30TVL4323, 1080 m, 24-VII-2002, *J. Baonza*, *L. Medina* & *O. Montouto*, MA 696141; El Berrueco, remanso de arroyo, 1020 m, 30TVL4926, 19-VII-2004, *J. Baonza*, MA 741472; El Berrueco, turbera en Las Tollas, 1030 m, 30TVL4926, 19-VII-2004, *J. Baonza* v.v.

Planta poco citada en Madrid (véase más abajo), en Segovia se conoce de la Sierra de Guadarrama (Caballero 1944), Sierra de Pradales (Romero & Rico 1989) y San Martín y Mudrián (Medina 2003), mientras que en Ávila aparece en la Sierra de Malagón (Pizarro 1990) y la Sierra de Gredos (Rivas-Martínez *et al.* 2002, Sardinero 2004, Escudero *et al.* 1986). En Guadalajara se encontraría tanto en las estribaciones orientales del Sistema Central como en el Sistema Ibérico (Cirujano & Medina 2002, Herranz 1992, Mateo & Pisco 1997).

Testimonios previos: Madrid: **30TUK99**: Santa María de la Alameda, Abantos, pr. embalse de El Tobar, 1500 m, 3-VI-1989, *J. Pizarro* MAF 131683, MA 481409. **30TVK09**: Santa María de la Alameda, preembalse de El Tobar, 30TVK0095, 1480 m, 5-VIII-1999, *S. Cirujano* & *L. Medina*, MA 645173; Sierra de Abantos (Pizarro 1990); La Granjilla de El Escorial (Ruiz de la Torre 1982 *ex Graells*). **30TVK08**: San Lorenzo del Escorial, Zarzalejo, lagunas de Castrejón, 30TVK0388, 980 m, 15-X-1990, *J. Pizarro*, MAF 156039. **30TVL32**: Sierra de Guadarrama, puerto de Canencia, 30TVL3623, 1480 m, 20-VII-1985, *D. Sánchez Mata* & *J.A. Molina*, MAF 140147; Canencia, puerto de Canencia, crenón y turbera, 1600 m, 4-VI-1989, *J. Pizarro*, MAF 131696; Puerto de Canencia, turberas, 1480 m, 8-IX-1985, *D. Sánchez Mata* & *J.A. Molina*, MAF 149836, MA 464969; Bustarviejo, puerto de Canencia, 1600 m, 4-VI-1989, *J. Pizarro*, MAF 149837, MACB 34187; Puerto de Canencia (Arnáiz & Molina 1985; Medina 2003). Cita sin localizar: Sierra de Guadarrama, VIII-1851, *Reuter*, MA 296337; *ibid.* (Molina *et al.* 1988).

Utricularia minor L.

Hs, Madrid: **30TVL32**: Canencia, Puerto de Canencia, cauces y turberas, entre 1470 y 1485, en 30TVL3625 y más escasa en 30TVL3624, 3-VIII-2006, *J. Baonza*, v.v.; Canencia, zona turbosa en el Collado Abierto, 1590 m, 30TVL3825 26-VIII-2006, *J. Baonza* v.v.; Bustarviejo, El Badén, 30TVL3921, 1305 m, turbera. 13-VI-2004, *J. Baonza*, MA 737734. **30TVL42**: El Berrueco, turbera en Las Tollas, 1035 m, 30TVL4926, 19-VII-2006, *J. Baonza*, v.v.

Especie citada en Madrid del macizo de Peñalara (Rivas Martínez 1963, Fernández 1985, Fernández 1988, Pizarro *et al.* 1987) y de la Sierra de Malagón (Pizarro *et al.* 1987). En las provincias circundantes se conoce de los diversos tramos del Sistema Central en Ávila (Castroviejo *et al.* 1983; Pizarro *et al.* 1987, Pizarro, 1990), Segovia (García 1995, Romero & Rico 1989) y Guadalajara (De La Cruz *et al.* 1997), donde se conoce además del Alto Tajo (Cirujano & Medina 2002).

AGRADECIMIENTOS

A Leopoldo Medina, por los datos aportados.

BIBLIOGRAFÍA

- AHIM, 1996. Noticias y comentarios de la segunda campaña de la AHIM (Molina de Aragón-Alto Tajo, junio de 1995). *Bol. Asoc. Herb. Ibero-Macaronésicos* 1: 16-33.
- ARCE, S.; POSTIGO, J. M. & SAINZ, H. 1998. *Aproximación al catálogo de la flora amenazada y de interés especial de la provincia de Segovia*. Colección Naturaleza y Medio Ambiente, Caja de Segovia. Segovia.
- ARNÁIZ, C. & MOLINA, J. A. 1985. Vegetación acuática y helofítica de la cuenca alta del río Guadarrama (Madrid, España). *Lazaroa* 8: 221-240.
- BALDA, A. 2002. Contribuciones al conocimiento de la flora navarra. *Munibe* 53: 157-174.
- BAONZA, J. 1999. *Astragalus sempervirens* subsp. *sempervirens* (Leguminosae) en los mármoles de Rascafría (Madrid). *Anales Jard. Bot. Madrid* 57(1): 159-160. Madrid.
- BAONZA, J. 2001. *Eryngium bourgatii* (Apiaceae) en la Sierra de Guadarrama. *Bot. Complut.* 25: 313-316.
- BAONZA, J. & MONTOUTO O. 2001. *Lycopodiella inundata* (Lycopodiaceae) en el Parque Natural de Peñalara (Sierra de Guadarrama, Madrid). Síntesis corológica y conservación. *Bot. Complut.* 25: 299-304.
- BENITO, M.; DE MENDOZA, G. & MORENO, L. 2003. Recopilación corológica de la tribu *Cytiseae* Bercht. & J. Presl. (Papilionoideae, Leguminosae) en la Comunidad de Madrid. *Bot. Complut.* 27: 119-135.
- BARRA, A. & LÓPEZ, G. 1983. Novedades en el género *Narcissus* L. (Amaryllidaceae). *Anales Jard. Bot. Madrid* 39(2): 297-299.
- BARTOLOMÉ, C.; REJOS, F. J. & ÁLVAREZ, J. 2002. *Flora y vegetación de la Baja Alcarria de Guadalajara*. Unión Fenosa. Madrid.
- BLANCO, E. (Coor.). 1999. Revisión del Catálogo Regional de Especies Amenazadas de la Flora Silvestre de la Comunidad de Madrid. *Plan Forestal de la Comunidad de Madrid (2000-2001)*: 751-779. Informe inédito.
- BERMEJO, V.; LARA, F.; LÓPEZ, C. & MAZIMPAKA, V. 1993. Vegetación. En F. García Vila (Coord.), *Variables ambientales del espacio natural "El Regajal-Mar de Ontígola"*: 113-144. CEDEX. Madrid.
- CABALLERO, A. 1944. Ilustraciones de la flora endémica española. *Anales Jard. Bot. Madrid* 3: 328-381.
- CARRASCO, M. A.; COSTA, M.; JIMÉNEZ, J.; PRADA, C. & VELAYOS, M. 1986. Catálogo de plantas vasculares. En E. Fernández Galiano: Contribución al conocimiento de la flora de la Dehesa del Carrascal. Arganda del Rey (Madrid). *Trabajos del Departamento de Botánica* 13: 9-37.
- CASTROVIEJO, S.; NIETO, G. & RICO, E. 1983. Notas y comentarios sobre la flora del Sistema Central: Sierras de Villafranca, El Barco y Béjar. *Anales Jard. Bot. Madrid* 40(1): 151-161.
- CEBOLLA, C.; RIVAS, M. A. & SORIANO, C. 1985. Catálogo florístico del cañón del río Duratón (Segovia, España), V. *Alismataceae a Orchidaceae*. *Lazaroa* 6: 205-215.
- CEBOLLA, C. & RIVAS, M. A. 1994a. Geófitos del extremo Suroccidental de la Comunidad de Madrid. *Fontqueria* 40: 19-24.
- CEBOLLA, C. & RIVAS, M. A. 1994b. Atlas florae matritensis (Amaryllidaceae, Iridaceae, Liliaceae, Orchidaceae). *Fontqueria* 41: 1-206.
- CIRUJANO, S. & MEDINA, L. 2002. *Plantas acuáticas de las lagunas y humedales de Castilla-La Mancha*. CSIC-JCC Castilla-La Mancha. Madrid.
- COLMEIRO, M. 1889. *Enumeración y revisión de las plantas de la península hispano lusitana e islas Baleares, con la distribución geográfica de cada una de ellas y sus nombres vulgares, tanto nacionales como provinciales*. Vol. 5. Madrid.
- CUTANDA, V. 1861. *Flora compendiada de Madrid y su provincia*. Imprenta Nacional. Madrid.
- DE LA CRUZ, M.; REJOS, J. & PAVÓN, J. 1997. Notas florísticas de la provincia de Guadalajara. *Fl. Montiberica* 7: 90-93.
- DORDA, E. & FERNÁNDEZ, J. 1994. Estudios morfológicos en el género *Narcissus* L. Anatomía de hoja y escapo, IV; *Fontqueria* 39: 69-150
- ESCUDERO, A.; AMOR, A. & GARCÍA, B. 1986. Vegetación macrofítica de los arroyos y gargantas de la cuenca alta del río Tormes. *Limnetica* 2: 109-116.
- FERNÁNDEZ, M. C. 1985. *Aportaciones al estudio florístico de las cuencas del Aulencia y Perales*. Tesis doctoral, Fac. Farmacia, Universidad Complutense de Madrid.
- FERNÁNDEZ, F. 1984. Notas florísticas sobre el Valle del Paular (Madrid, España), III. *Lazaroa* 6: 271-274.
- FERNÁNDEZ, F. 1985. Datos florísticos sobre el Valle del Paular (Sierra de Guadarrama, España). *Lazaroa* 8: 105-122.
- FERNÁNDEZ, F. 1988. *Estudio florístico y fitosociológico del Valle del Paular (Madrid)*. Tesis doctoral, Fac. Biología, Universidad Complutense de Madrid.
- FONT, P. 1925. Datos acerca de la flora orófila de Gredos. *Bol. Soc. Esp. Hist. Nat.* 25(5): 265-270.
- FUENTE, V. DE LA 1982. *Estudio de la flora y vegetación del territorio occidental serrano de la provincia de Guadalajara (comarcas de Tamajón y Valdepeñas de la Sierra)*. Tesis Doctoral, Fac. Ciencias, Universidad Autónoma de Madrid.
- FUENTE, V. DE LA 1985. Vegetación orófila del occidente de la provincia de Guadalajara (España). *Lazaroa* 8: 123-219.
- FUENTE, V. DE LA 1986. Aportaciones al conocimiento de la flora del noroeste de la provincia de Guadalajara. *Stud. Bot. Univ. Salamanca* 5: 135-140.

- GABRIEL Y GALÁN, J. M. & PUELLES, M. 1996. Catálogo florístico de las hoces del río Riaza y su entorno (Segovia). *Ecología* 10: 273-300.
- GALÁN, A. 1989. Datos florísticos sobre la comarca de Torrelaguna (Madrid, España), III. *Stud. Bot. Univ. Salamanca* 7: 253-256.
- GARCÍA, R. 1989. *Fragmenta chorologica occidentalia*, 2100-2112. *Anales Jard. Bot. Madrid* 45(2): 543-545.
- GARCÍA, R. 1995. *Estudio de la flora y vegetación de las cuencas alta y media de los ríos Eresma, Pirón y Cega (Segovia)*. Tesis doctoral, Fac. Farmacia, Universidad Complutense de Madrid.
- GÓMEZ, F. 1988. La cubierta vegetal de los Montes de Mora (Los Yébenes, Toledo). *Ecología* 2: 111-130.
- GÓMEZ, F. 1989. Algunos táxones interesantes del suroeste Madrileño. *Stud. Bot. Univ. Salamanca* 7: 257-261.
- GÓMEZ, F. & MORENO, J. C. 1987. Fragmenta chorologica occidentalia, 801-811. *Anales Jard. Bot. Madrid* 43(2): 453-454.
- GONZÁLEZ, J. 1997. Paisaje vegetal al sur de la Comunidad de Madrid. *Riada* 5. Aranjuez.
- HERRANZ, J. M. 1992. Notas corológicas sobre el Sistema Ibérico Meridional (España), I. *Anales Biol. Fac. Biol. Univ. Murcia* 18: 81-93.
- HERRANZ, J. M. 1995. Notas corológicas sobre el Sistema Ibérico meridional (España), II. *Anales Biol. Fac. Biol. Univ. Murcia* 20: 75-86.
- LARA, F.; GARILLETI, R. & RAMÍREZ, P. 1996. *Estudio de la vegetación de los ríos carpetanos de la cuenca del Jarama*. CEDEX. Madrid.
- LLANSANA, R. 1984. *Catálogo florístico de la comarca seguntina*. Tesis Doctoral, Fac. Biología, Universidad Complutense de Madrid.
- MATEO, G. & PISCO, J. M. 1997. Adiciones a la flora de la provincia de Guadalajara, I. *Fl. Montibérica* 6: 89-93.
- MAYOR, M. 1975. Datos florísticos sobre la Cordillera Central (Somosierra, Ayllón y Pela. *Anales Inst. Bot. Cavanilles* 32(2): 323-347.
- MAZIMPAKA, V. 1984. *Contribución al estudio de la flora y vegetación de la cuenca del alto Tajo: tránsito Alcarria-Sistema Ibérico (provincia de Guadalajara)*. Tesis Doctoral, Universidad Complutense de Madrid.
- MEDINA, L. 2003. *Flora y vegetación acuáticas de las lagunas y humedales de la provincia de Guadalajara (Castilla-La Mancha)*. Tesis Doctoral, Universidad Autónoma de Madrid.
- MOLINA, J. A.; SÁNCHEZ, D. & PIZARRO, J. 1988. Cuatro *Potamogeton* de España distribuidos por la "Societe pour l'Echange des Plantes Vasculaires". *Soc. Ech. Pl. Vasc. Eur. Bassin Médit., Bull.* 23: 83-85.
- MONTOUTO, O. M. 2000. La flora vascular rara, endémica y amenazada del Parque Natural de Peñalara y su entorno. Amenazas y necesidades de conservación en la finca Los Cotos. *Segundas Jornadas Científicas del Parque Natural de Peñalara y del Valle del Paular*: 33-53.
- MORALES, R. 1998. Las labiadas de la Comunidad de Madrid. *Bot. Complut.* 22: 9-62.
- MORALES, R. 2004. Catálogo de plantas vasculares de la Comunidad de Madrid (España). *Bot. Complut.* 27: 31-70.
- MORALES, M. J. 1986. *La vegetación del río Bornova (Guadalajara, España)*. Tesis de Licenciatura. Fac. Biología, Universidad Complutense de Madrid.
- MORENO, J. C. & SAINZ, H. 1992. *Atlas corológico de las monocotiledóneas endémicas de la Península Ibérica e Islas Baleares*. ICONA. Madrid.
- NIETO, G. 1993. *Hesperis* L. En S. Castroviejo *et al.* (Coords.), *Flora Iberica* 3: 77-79. CSIC, Madrid.
- PÉREZ, F. 1930. *Antófitas de San Lorenzo del Escorial con un suplemento de los restantes tipos botánicos*. El Escorial.
- PIZARRO, J. 1990. *De plantis praecipue carpetanis notulae chorologicae*. *Fontqueria* 28: 39-42.
- PIZARRO, J.; MOLINA, A. & SÁNCHEZ, D. 1987. El género *Utricularia* L. (*Lentibulariaceae*) en el Sistema Central español. *Anales Biol. Fac. Biol. Univ. Murcia* 13: 53-58.
- POMATA, E. 1882. Catálogo de plantas recolectadas al estado espontáneo en la provincia de Toledo. *Anales Soc. Esp. Hist. Nat.* 11(2-3): 241-306.
- RIVAS, S. & BELLOT, F. 1940. Anotaciones a la flora de la provincia de Madrid. *Farmacia Nueva* 44: 23-25.
- RIVAS, S.; BORJA, J.; ESTEVE, F.; GALIANO, E. F.; RIGUAL, A. & RIVAS, S. 1959. Contribución al estudio de la *Quercetea ilicis hispanica*. *Anales Inst. Bot. Cavanilles* 17(2): 285-406.
- RIVAS, S. 1963. Estudio de la vegetación y flora de la Sierra de Guadarrama y Gredos. *Anales Jard. Bot. Madrid* 21(2): 5-325. Madrid.
- RIVAS, S.; FUENTE, V. & SÁNCHEZ, D. 1986. Alisedas mediterráneo-iberoatlánticas en la Península Ibérica. *Stud. Bot. Univ. Salamanca* 5: 9-38.
- ROMERO, T. & RICO, E. 1989. Flora de la cuenca del río Duratón. *Ruizia* 8: 7-438.
- RON, M. E. 1970. *Estudio sobre la vegetación y flora de la Alcarria*. Tesis Doctoral, Fac. Ciencias, Universidad Complutense de Madrid.
- RUIZ, J. (Dir.) 1982. *Aproximación al catálogo de plantas vasculares de la provincia de Madrid*. Consejería de Agricultura y Ganadería, Comunidad de Madrid.
- SÁNCHEZ, D. 1989. *Flora y vegetación del Macizo oriental de la Sierra de Gredos (Ávila)*. Dip. Prov. Ávila.
- SÁNCHEZ, J. A.; AMICH, F. & HERRERO, F. 1986. Aportaciones corológicas a la flora centrooccidental. *Bol. Soc. Brot. Ser.* 2 59: 97-112.
- SAÑUDO, A. 1985. Estudios citogenéticos y evolutivos en poblaciones españolas del género *Narcissus* L. sect. *Pseudonarcissi* DC. Nota previa: números de cromosomas (continuación). *Anales Jard. Bot. Madrid* 42(1): 117-123.

- SARDINERO, S. 2004. Flora y vegetación del macizo occidental de la Sierra de Gredos (Sistema Central, España). *Guineana* 10: 1-474.
- SECALL, J. 1903. *Flora vascular de San Lorenzo del Escorial y sus alrededores*. Madrid.
- SORIANO, C.; GASTÓN, A.; BAREGO, P.; HERRERO, B. & GARCÍA, J. I. 2002. Catálogo florístico del barranco del río Cega (Segovia, España). *Ecología* 16: 153-220.
- VELASCO, A. 1978. *Contribución al estudio de la flora y vegetación de la comarca granítica toledana y Montes de Toledo (tramo oriental)*. Tesis Doctoral, Fac. Farmacia, Universidad Complutense de Madrid.
- WEBB, D. A. 1980. 7. *Anthericum*. En T. G. Tutin *et al.* (Eds.), *Flora Europaea*, 5: 18. Cambridge.
- WILLKOMM, H. M. 1870a. VI Ordo *Gynandrarum*. En H. M. Willkomm & J. Lange, *Prodromus Florae Hispanicae*, 1: 161-177. Stuttgart. (Reedición 1972).
- WILLKOMM, H. M. 1870b. Fam. 34. *Liliaceae* Juss. En H. M. Willkomm & J. Lange, *Prodromus Florae Hispanicae*, 1: 200-221. Stuttgart. (Reedición 1972).
- WILLKOMM, H. M. 1880. Fam. 156. *Cruciferae* L. En H. M. Willkomm & J. Lange, *Prodromus Florae Hispanicae*, 3: 747-870. Stuttgart. (Reedición 1972).