

Plantas andaluzas de Pierre Edmond Boissier (1810-1885) en el herbario del Real Colegio Alfonso XII de San Lorenzo de El Escorial (Madrid, España)

María A. Carrasco* y Domingo Perea**

Resumen: Carrasco, M. A. & Perea, D. 2006. Plantas andaluzas de Pierre Edmond Boissier (1810-1885) en el herbario del Real Colegio Alfonso XII de San Lorenzo de El Escorial (Madrid, España). *Bot. Complut.* 30: xxx-xxx.

Presentamos una pequeña colección de 15 plantas con gran interés histórico que se encuentran en el herbario del Real Colegio Alfonso XII de San Lorenzo de El Escorial. Todas ellas proceden de las herborizaciones de E. Boissier durante su primer viaje al sur de España en 1837 y se encontraban entre los fondos del herbario de Eduardo Carreño. La importancia histórica de estas plantas se evidencia por haber sido utilizadas por Willkomm y Lange como referencia para establecer la distribución de las especies en su *Prodromus florum hispanicae*. Además, en su mayor parte, son materiales originales que se citan en la clásica obra de Boissier *Voyage botanique dans le midi de l'Espagne pendant l'année 1837*. Entre ellas ha aparecido material tipo de *Linaria origanifolia* DC. var. *glareosa* Boiss. y de *Festuca elegans* Boiss.

Palabras clave: colecciones históricas, Boissier, material tipo.

Abstract: Carrasco, M. A. & Perea, D. 2006. Andalusian plants from Pierre Edmond Boissier (1810-1885) in the Herbarium of the Real Colegio Alfonso XII of San Lorenzo de El Escorial (Madrid, Spain). *Bot. Complut.* 30: xxx-xxx.

We present a brief description of a little but interesting set of plants deposited in the herbarium of the Real Colegio Alfonso XII of San Lorenzo de El Escorial. The total number of specimens are fifteen, all of them belong to the scientific activity of E. Boissier during his first travel in the south of Spain in 1837. These plants were in the Carreño's herbarium. The historical importance of these sheets is enhanced by when they were used for Willkomm & Lange (1861-1880) as reference in order to establish the species corology in the classic *Prodromus florum hispanicae*, as clearly stated in that work. Furthermore, many of these sheets were collected by the same dates and localities cited by Boissier in the *Voyage botanique dans le midi de l'Espagne pendant l'année 1837* among them are type material of *Linaria origanifolia* DC. var. *glareosa* Boiss. and *Festuca elegans* Boiss.

Keywords: historical collections, Boissier, typus.

INTRODUCTION

Cuando comunicamos la aparición del herbario de Eduardo Carreño incorporado al de Graells en el Real Colegio Alfonso XII de San Lorenzo de El Escorial (Carrasco *et al.* 2001), dimos cuenta de una pequeña colección de pliegos recogidos por Boissier en su primer viaje por el sur de España. La presencia de estas plantas en el herbario de Carreño tiene fácil explicación por la relación personal que unía a ambos botánicos, manifestada por Boissier en los prolegómenos de su *Voyage botanique dans le midi de l'Espagne pendant l'année 1837*. La notoriedad científica de Boissier y la gran can-

tidad de reseñas y notas sobre su vida y su obra, hace innecesario aquí otro apunte biográfico; en Briquet (1940) se reseñan 27 estudios sobre la vida de este eminente científico. En cuanto a los viajes de Boissier por España, Burdet (1979: 140) nos ofrece un detallado resumen de ellos; el itinerario del que realizó en 1837 se presenta por etapas en el clásico *Voyage botanique dans le midi de l'Espagne pendant l'année 1837*.

La mayor importancia de esta pequeña exsiccata no sólo se deriva de la personalidad botánica de Boissier, sino que por sí mismas tienen interés histórico; trece pliegos se corresponden con las plantas citadas en Boissier (1839-1845), cinco fueron también utilizados en

* General Pardiñas 118, 28006 Madrid, ma.carrasco@telefonica.net

** Real Colegio Alfonso XII, 28200 San Lorenzo de El Escorial, Madrid, unctad@line-pro.es

Recibido: 22 noviembre 2005. Aceptado: 21 febrero 2006

Willkomm & Lange (1861-1870) y dos contienen material tipo (Burdet *et al.* 1981: 569, 1990: 616).

MATERIALES Y MÉTODOS

La colección la componen 15 pliegos de plantas vasculares recolectadas en las provincias de Málaga y Granada en el año 1837.

Las incluimos en este trabajo ordenadas alfabéticamente, indicando las que sirvieron de referencia para la corología de las especies en la obra de Willkomm & Lange (1861-1870) y las citadas en Boissier (1839-1845). Las plantas están en perfecto estado de conservación (Fig. 1), y han sido desinfectadas y montadas sobre cartulina blanca; el acrónimo del herbario Real Colegio Alfonso XII (RCAXII) seguido del número de registro servirá para la identificación de cada pliego. La denominación del herbario del Real Colegio Alfonso XII con las siglas RCAXII es provisional (Carrasco *et al.* 1996: 590), no está

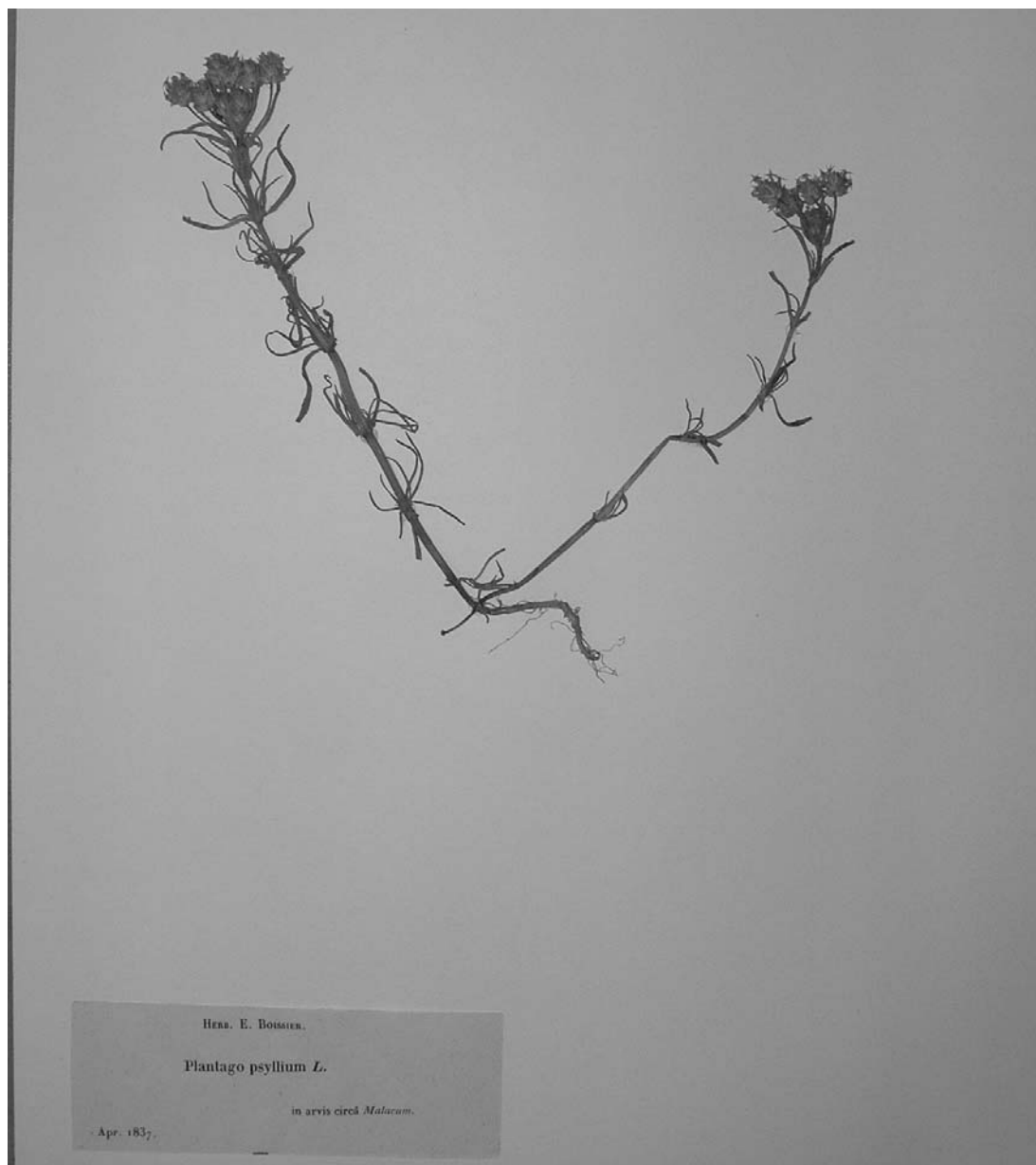


Fig. 1— Estado de conservación en el que se encuentran las plantas.

registrado en Holmgren *et al.* (1990). La citación de las etiquetas es literal, respeta la grafía original tanto ortográfica como de puntuación y tipo de letra, y sigue las convenciones tipográficas propuestas por Burdet *et al.* (1979: 66). Para mayor simplicidad, suprimimos el encabezamiento impreso que es el mismo en todas ellas: «HERB. E. BOISSIER» (Fig. 2). Casi todas aportan datos de autoecología, altitud y fecha de recolección. Respetamos los nombres científicos y localidades utilizados por Boissier.

Las siglas utilizadas para designar los herbarios son las que aparecen en Holmgren *et al.* (1990). Nuestros comentarios se incluyen entre corchetes. Utilizamos la simbología siguiente: **WK**: está expresamente citado en Willkomm & Lange (1861-1870) y se incluye tomo y página. **VB**: citada en Voyage Botanique (Boissier 1839-1845).

Presentamos un esquema taxonómico con los nombres de las plantas estudiadas, que aparecen numeradas y por orden alfabético. Los nombres que consideramos válidos se escriben en letra negrita, si el nombre utilizado por Boissier no es actualmente considerado correcto lo escribimos en letra cursiva, seguido por el nombre válido en negrita una línea por debajo. Cuando se trata de materiales tipo, incluimos la indicación locotípica.

RESULTADOS

Colección de plantas de E. Boissier en RCAXII

Todos los pliegos tienen etiquetas impresas encabezadas Herb. E. Boissier, por lo que lo omitimos en la transcripción.

Anarrhinum bellidifolium Desf. [RCAXII 8183]
Anarrhinum bellidifolium Desf. // in parte inferiore *Sierra d'Estepona*. // Alt. 1000'-2000'.

Androsace imbricata Lam. [RCAXII 8168]
Androsace imbricata Lam. // ad rupes in *Sierra Nevada*. // Jul. 1837. / Alt. 8000'-9500'.

[VB cita la especie en igual localidad, ecosistemas y altitudes, recogida en el mes de junio; WK 2: 641].

Androsace maxima L. [RCAXII 8171]
Androsace maxima L. // in arenosis et pinguibus. montium Regn. Granat. // Jul. 1837. / Alt. circ. 6000'.

[VB la cita en igual localidad, ecología y altitudes, recogida los meses de mayo y junio; WK 2: 643].

Antirrhinum majus L. [RCAXII 8185]
Antirrhinum majus L. // ad aquas in prov. *Malacit.* // Mai 1837.

[VB, la cita de la misma fecha en lugares húmedos y varias localidades de Málaga].

Carex gynobasis Vill. [RCAXII 8161]
Carex gynobasis Vill. // in montibus aridis prov. *Malacit.* // Mai 1837. / Alt. circ. 3000'.

[VB la cita, sin fecha, coincidiendo la altitud, en localidades de Málaga].

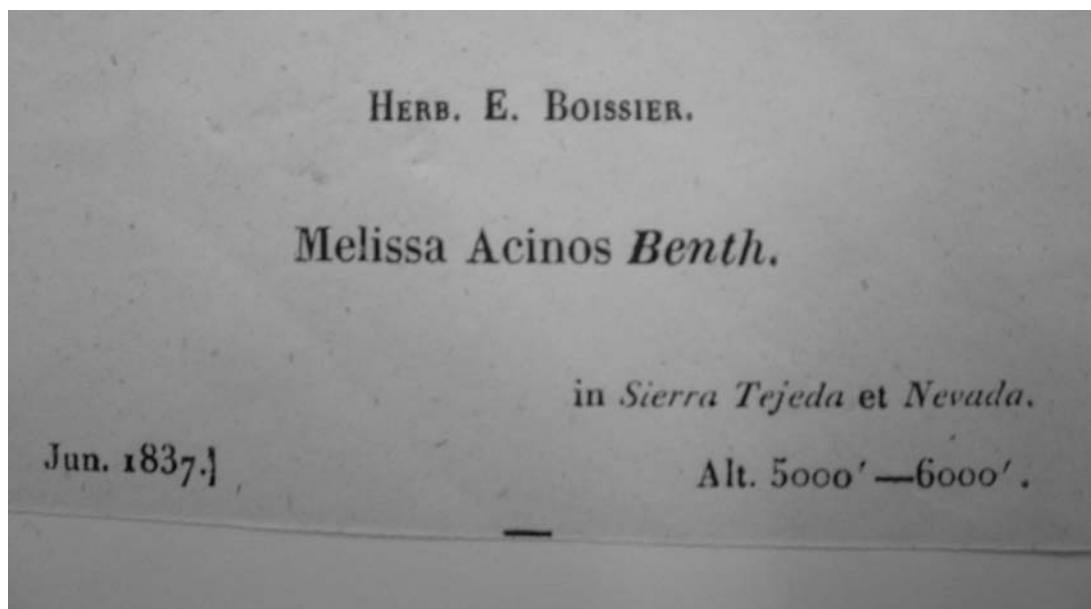


Fig. 2— Etiqueta de la exsiccata de Boissier totalmente impresa.



Fig. 3— Pliego RCAXII 8156, material tipo de *Festuca elegans* Boiss.

Convolvulus althaeoides L. [RCAXII 8181]

Convolvulus althaeoides L. // secûs vias et in collibus reg. calid. // Mai 1837. / Regn. Granat.

[VB la cita de igual fecha y ecología en lugares diversos de Granada].

Digitalis purpurea L. [RCAXII 8175]

Digitalis purpurea L // in *Sierra Nevada* in humidis et pinguibus. // Jul. Aug. 1837. / Ab Alt. 5000' usque ad 9500' ascendens.

[VB la cita de igual fecha, altitudes y lugar, entre otros más precisos].

Erythraea centaurium Pers. [RCAXII 8160]

Erythraea centaurium Pers. // in cistetis region. calidae circâ *Estepona* // Jun. 1837.

[VB cita, entre otras, esa localidad para *Erythraea centaurium* Pers. var. *suffruticosa* Griseb., recogida en Julio].

Festuca elegans Boiss. [RCAXII 8156]

Festuca elegans Boiss. *El. n°* 196. // in *Sierra Nevada* loco dicto *Pra de la Yegua*. // Jul. 1837. / Alt. 6500'.

[VB coinciden fecha, altitudes y lugar. Son materiales procedentes de la recolección original. Tipificado por Burdet *et al.* (1981: 565). Hasta ahora sólo se conocía material tipo de este taxón en G-BOIS y LE, a estos se debe añadir el herbario RCAXII; WK 1: 95; (Fig. 3)].

Linaria origanifolia DC. var. *glareosa* Boiss. [RCAXII 8184]

Linaria origanifolia DC. // var. *glareosa* Boiss. *El. n°* 169. // in glareosis humidis glacialibus *Sierra Nevada*. // Aug. 1837. / Alt. 9000'-10000'.

[VB, esta cita corresponde a los materiales de la recolección original. Debido a la heterogeneidad del material existente en G, Burdet *et al.* (1990: 616), no señalan lectotypus, pero recogen los herbarios BM, JE y K como depositarios de duplicados del material original de este taxón conservado en G-BOIS. Sutton (1988:105), tampoco lo tipifica. El herbario RCAXII debe añadirse a la lista de los depositarios de este conflictivo material; WK 2: 380; (Fig. 4)].

Melissa Acinos Benth. [RCAXII 8169]

Melissa Acinos Benth. // in *Sierra Tejada et Nevada*. // Jun. 1837. / Alt. 5000'-6000'.

Plantago psyllium L. [RCAXII 8166]

Plantago psyllium L // in arvis circâ *Malacam*. // Apr. 1837.

[VB; WK 2: 351].

Scrophularia canina L. [RCAXII 8182]

Scrophularia canina L // in glareosis reg. calid. Reg. Granat. // Apr. Mai. 1837.

[VB cita variedades, no hace referencia a la categoría específica].

Sideritis incana L. [RCAXII 8154]

Sideritis incana L // -*virgata* Desf. // in montium Granatensium aridis. // Jul. 1837.

[VB (sub *Sideritis virgata* Desf., de igual fecha y lugar, entre otros más precisos].

Vitex agnus-castus L. [RCAXII 8170]

Vitex agnus-castus L // in humidis regionis *Alpujarras* dictae. // Aug. 1837.

[VB, de igual fecha y lugar, entre otros más precisos].

Esquema taxonómico

En el siguiente esquema recogemos los taxones relacionados en éste trabajo, ordenados alfabéticamente. Los nombres que aparecen numerados son los utilizados por Boissier, que en caso de no ser válidos actualmente, se presentan en cursiva y con indicación del nombre actualizado en negrita (una línea por debajo del anterior).

1.- *Anarrhinum bellidifolium* Desf.

Anarrhinum bellidifolium (L.) Willd.

2.- *Androsace imbricata* Lam.

Androsace helvetica (L.) All.

3.- **Androsace maxima** L.

4.- **Antirrhinum majus** L.

5.- *Carex gynobasis* Vill.

Carex halleriana Asso

6.- **Convolvulus althaeoides** L.

7.- **Digitalis purpurea** L.

8.- *Erythraea centaurium* Pers.

Centaurium erythraea Rafn

9.- **Festuca elegans** Boiss., *Elench. Pl. Nov.*: 92, 1838.

10.- *Linaria origanifolia* DC. var. *glareosa* Boiss., *Elench. Pl. Nov.*: 69, 1838.

Chaenorhinum glareosum (Boiss.) Willk.

11.- *Melissa Acinos* Benth.

Acinos alpinus (L.) Moench.

12.- *Plantago psyllium* L.

Plantago afra L.

13.- **Scrophularia canina** L.

14.- **Sideritis incana** L. subsp. **virgata** (Desf.) Malagarriga

15.- **Vitex agnus-castus** L.

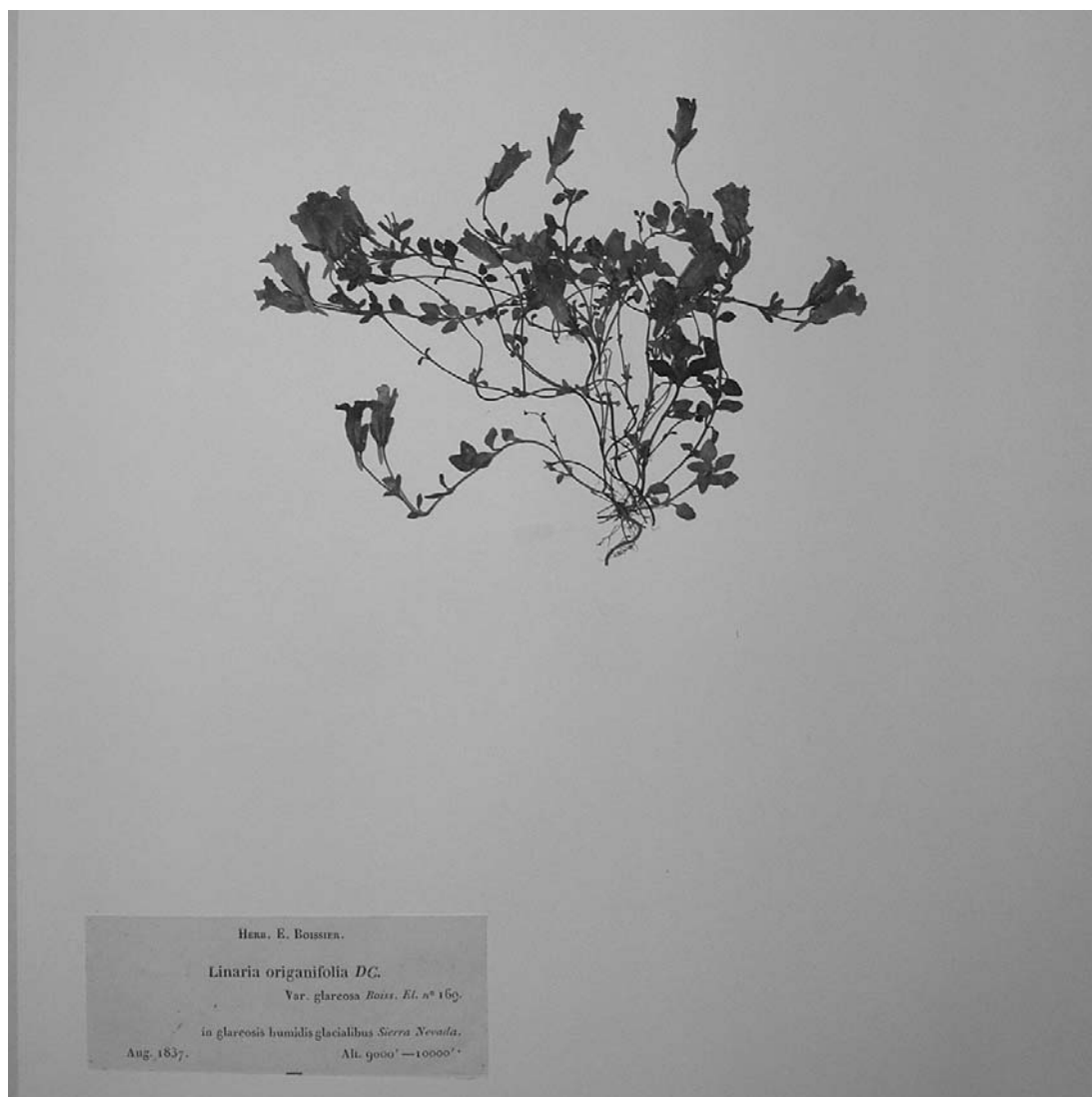


Fig. 4— Pliego RCAXII 8184, material tipo de *Linaria origanifolia* DC. var. *glareosa* Boiss.

CONCLUSIONES

Se han recuperado 15 pliegos procedentes de las recolecciones de Pierre Edmond Boissier en el sur de España durante el año 1837; son materiales que formaban parte del herbario de Eduardo Carreño quien se lo legó a Mariano de la Paz Graells.

Esta pequeña colección tiene un indudable interés histórico, al que se añade el valor botánico de ser parte de los materiales que sirvieron de base para la inestimable obra de Boissier *Voyage botanique dans le Midi de*

l' Espagne pendant l' année 1837, además de haberse utilizado para delimitar la corología de las especies en el clásico *Prodromus florum hispanicae*, según consta expresamente en la presentación de esta obra. De estos quince pliegos, trece fueron utilizadas en el *Voyage botanique* y de ellos cinco en el *Prodromus florum hispanicae*.

Entre estas plantas han aparecido dos taxones descritos por Boissier que son materiales tipo: *Festuca elegans* Boiss. y *Linaria origanifolia* DC. var. *glareosa* Boiss.

Al herbario G-BOIS depositario del herbario Boissier y a los citados por Stafleu & Mennega (1993: 279) como otros depositarios conocidos de los materiales de Boissier hay que añadir desde ahora el herbario RCA-XII. También se debe añadir RCAXII a los herbarios BM, JE y K señalados por Sutton (1988: 105) con duplicados del material original de *Linaria origanifolia* DC. var. *glareosa* Boiss., que se conserva en G-BOIS y a LE

que conserva dos pliegos con material isolectotipo de *Festuca elegans* Boiss. (lectotipo G-BOIS-196).

AGRADECIMIENTOS

Agradecemos al Dr. D. Ramón Morales, del Real Jardín Botánico de Madrid, sus amables indicaciones sobre la adscripción de *Melisa Acinos* Benth. (RCAXII 8169).

BIBLIOGRAFÍA

- BOISSIER, P. E. 1839-1845. *Voyage botanique dans le Midi de l'Espagne pendant l'année 1837*. Gide et C^{ie}, Libraires-Éditeurs. París.
- BRIQUET, J. 1940. Biographies des botanistes à Genève de 1500 à 1931. *Ber. Schweiz. Bot. Ges.* 50a.
- BURDET, H. M. 1979. Boissier, Leresche, Levier et l'Espagne; notes biographiques et bibliographiques. *Mém. Soc. Bot. Genève* 1: 139-154.
- BURDET, H. M.; CHARPIN, A. & JACQUEMOUD, F. 1979. Types nomenclaturaux des taxons décrits par Boissier, Leresche et Levier à la suite de leurs excursions en Espagne de 1878 et 1879. *Mém. Soc. Bot. Genève* 1: 63-82.
- BURDET, H. M.; CHARPIN, A. & JACQUEMOUD, F. 1981. Types nomenclaturaux des taxa ibériques décrits par Boissier ou Reuter. I. Gymnospermes a Graminées, *Candollea* 36 (2): 543-584.
- BURDET, H. M.; CHARPIN, A. & JACQUEMOUD, F. 1990. Types nomenclaturaux des taxa ibériques décrits par Boissier ou Reuter. XII. Scrophulariacées. *Candollea* 45: 609-625.
- CARRASCO, M. A.; MARTÍN-BLANCO, C. J. & PEREA, D. 2001. Herbaria of E. Carreño (1818-1841) and M. P. Graells (1809-1898) discovered in the Real Colegio Alfonso XII of San Lorenzo de El Escorial, Madrid, Spain. *Taxon* 50: 587-591.
- CARRASCO, M. A.; MARTÍN-BLANCO, C. J.; GARCÍA, A. & PEREA, D. 1996. Plantas de D. Estanislao Vayreda en el Real Colegio Alfonso XII de San Lorenzo de El Escorial, Madrid, *Anales Jard. Bot. Madrid* 54 (1): 589-594.
- HOLMGREN, P. K.; HOLMGREN, N. H. & BARNETT, L. C. 1990. Index Herbariorum, part. I. The Herbaria of the World. *Regnum Vegetabile* 120.
- STAFLEU, F. A. & MENNEGA, E. A. 1993. Taxonomic literature, Supplementum II: Be-Bo. *Regnum Vegetabile* 130.
- SUTTON, D. A. 1988. *A revision of the tribe Antirrhineae*. London. British Museum (Natural History).
- WILLKOMM, M. & LANGE, J. 1861-1870. *Prodromus Florae Hispanicae*. Vols. 1-2. E. Schweizerbart'sche Verlag. Stuttgart.