

Toda esta información puede influir "a posteriori" en la enseñanza.

Como ampliaciones, se tiene pensado la posibilidad de más de una solución correcta por pregunta y que la calificación venga dada posteriormente después de haber estudiado la dificultad de la pregunta, lo que nos proporciona un peso a tener en cuenta al establecer la calificación.

I.R.

Hemos recibido del Prof. Smith-Agreda, catedrático de Anatomía de la Facultad de Medicina de la Universidad de Valencia, una amable carta en la que nos comunica en líneas generales, el método utilizado por su cátedra para realizar las calificaciones de los exámenes mediante ordenador. Transcribimos a continuación algunos de sus párrafos:

"Adjunto les remito una ficha de las utilizadas por la Cátedra. Al mismo tiempo se entrega a cada alumno un cuestionario con las preguntas en las cuales se dan cinco posibles respuestas, o ninguna puede ser válida. Hasta el momento actual no hemos utilizado sistemas en que haya más de una solución. De las treinta y cinco preguntas no todas poseen el mismo valor, las hay con mayor o menor e incluso preguntas eliminatorias. En el cuestionario se incluyen preguntas cuya contestación se limita a elegir entre una palabra, y preguntas cuyas contestaciones calibran todo el conocimiento del trayecto de un nervio, las diferentes integraciones de potenciales de un proceso nervioso, etc.; es decir que no solamente se examina cuantitativa sino cualitativamente y no sólo los conocimientos meramente informativos del alumno sino también conocimientos que exigen un cierto proceso razonado para la obtención del resultado correcto.

A parte de esta prueba de I.B.M., los alumnos que la superan, dada la índole eminentemente práctica de nuestra asignatura, realizan un examen sobre cadáver que permite objetivizar los conceptos teóricos, de una manera práctica.

Las fichas computadas, nos permiten al personal docente de la Cátedra poder realizar un examen estadístico de la utilidad de los métodos docentes utilizados, y un análisis de los diferentes factores que han influido en la obtención de unos resultados y otros, con lo cual variamos el método en relación a las exigencias de los diferentes factores, no siendo uno de los menos a tener en consideración, el número de alumnos y la psicología de los mismos."

Composición de espacios arquitectónicos con ordenadores

Participantes: A. Arranz, F. Briones, M. de las Casas Gómez, I. Fernández Florez, A. García Arangoa, E. García Camarero, A. García Quijada, A. Searle, J. Seguí de la Riba.

Reuniones: Se han realizado dos reuniones el 29 de noviembre y el 13 de diciembre, a las nueve de la mañana. Las próximas serán los días 17 y 31 de Enero a la misma hora.

Comunicaciones:

A continuación incluimos unas líneas de Seguí de la Riba sobre la marcha general del seminario:

- El ordenador como poderoso auxiliar procesativo ha acabado por incidir en todas las actividades en que de alguna manera hayan de hacerse intervenir racionales factores constantes o de variabilidad controlable.
- La arquitectura es en definitiva una determinación constructora de espacios solicitada por aportes de las ciencias humanas y tecnológicas que hoy se debate en un angustioso caos operativo en el que las aportaciones no acaban de organizarse funcionalmente.

De otra parte la arquitectura siempre ha usado metodológicamente los análisis lógicos aunque nunca haya llegado a ninguna metodología sintética o decisoria quizás por la falta de filiación científica de los conceptos analizados, inconscientemente desprovistos de consistencia empírica.

El concepto de espacio viene siendo sentido desde tiempo como concepto clave capaz de catalizar las aportaciones de las ciencias actuales, de forma que de si algún modo se consiguiera este enriquecimiento el alcance empírico suficientemente objetivo ya del concepto, aseguraría no sólo la precisión y filiación de los análisis lógicos sino la real funcionalidad operativa del espacio construible abierto ya a las aportaciones progresivas de cualquier rama cultural.

De aquí al procesamiento de los análisis y criterios organizativos con ayuda de los ordenadores no es difícil presentir el salto.

- Este fué el convencimiento que animó el inicio de estos seminarios.

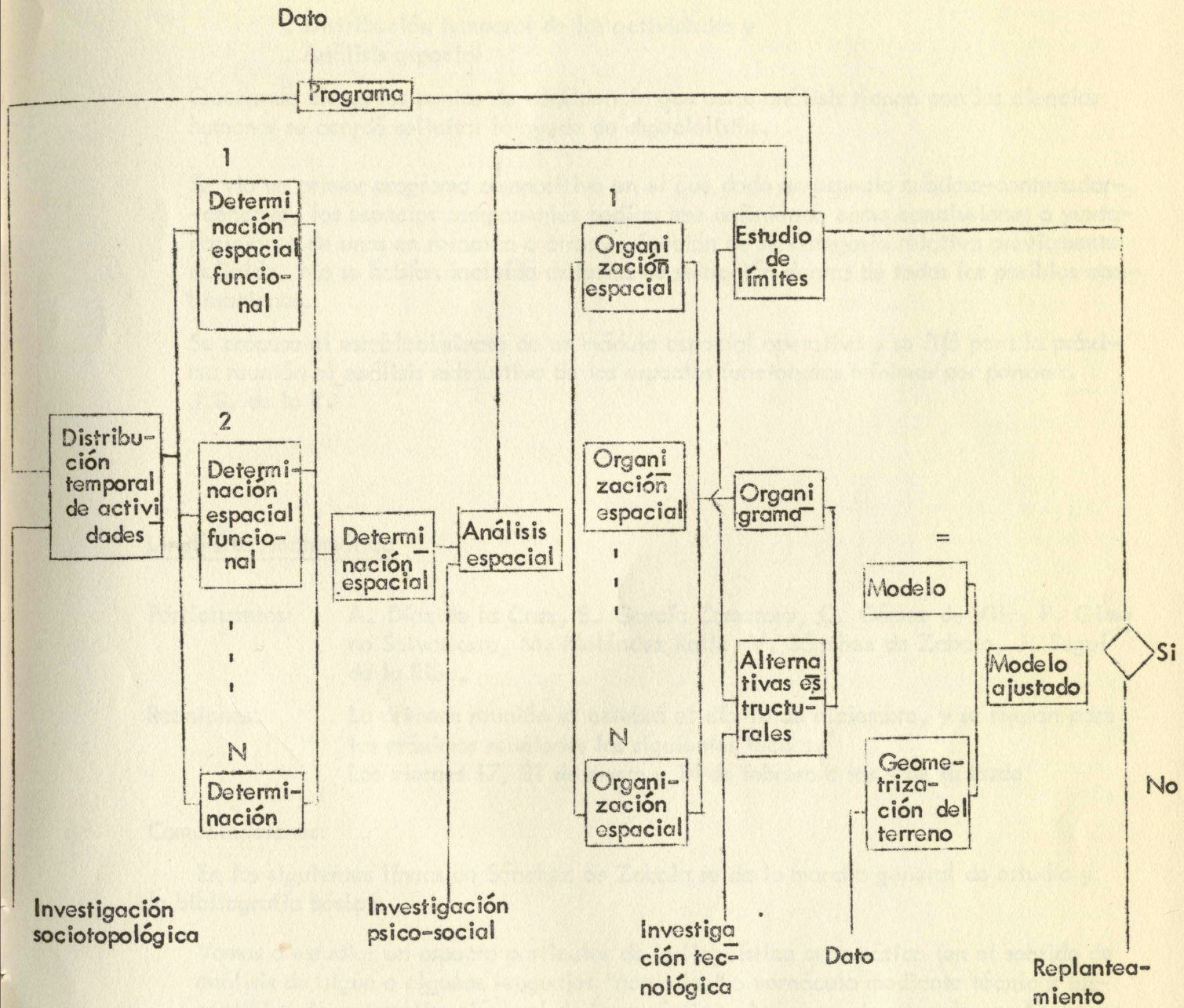
En la primera reunión se recopilaron y revisaron los trabajos que sobre el tema han ido apareciendo sucesivamente en las publicaciones de la RIBA y se plantearon los análisis previos en orden al tema central.

- . Determinación espacial de edificios en función de la distribución temporal de las actividades.
- . Análisis espacial psicológico-funcional
- . Estudio de límites espaciales
- . Organización topológica de los espacios

Se propusieron como criterios definitorios de los análisis anteriores

- Determinantes espaciales de ubicación
- Determinantes espaciales de acondicionamiento
- Determinantes espaciales económicos (estructura y materiales)

El esquema operativo primario quedaba establecido como sigue:



- Al final se acordó estudiar la vivienda.

En la segunda reunión se habían llevado a cabo dos etapas de esquema primario:

- . Distribución temporal de las actividades y
- . Análisis espacial

Quedando claros los puntos de confluencia que estos análisis tienen con las ciencias humanas se acordó solicitar la ayuda de especialistas.

Se vió un primer programa compositivo en el que dado un espacio máximo-contenedor-cóncavo, los espacios componentes podían irse definiendo como inclusiones o yuxtaposiciones de unos en relación a otros en función de su categoría relativa previamente definida. No se habían incluido criterios de selección dentro de todas las posibles combinaciones.

Se propuso el establecimiento de un módulo espacial operativo y se fijó para la próxima reunión el análisis exhaustivo de los espacios funcionales mínimos por persona.

J. S. de la R.

Lingüística matemática

Participantes: A. Díaz de la Cruz, E. García Camarero, C. Gómez de Vila, P. Gimeno Salvatierra, M. Melendez Rolla, V. Sánchez de Zabala, J. Seguí de la Riba.

Reuniones: La primera reunión se celebró el día 18 de diciembre, y se fijaron para las próximas reuniones las siguientes fechas:
Los viernes 17, 31 de enero y 14 de febrero a las 4 de la tarde

Comunicaciones:

En las siguientes líneas de Sánchez de Zabala se da la marcha general de estudio y la bibliografía básica:

Vamos a estudiar un aspecto particular de la lingüística matemática (en el sentido de análisis de algún o algunos lenguajes "naturales" o vernáculos mediante técnicas susceptibles de matematización): el de la semántica. Así pues, de acuerdo con la presente propuesta, intentaremos poner en claro cuanto seamos capaces, las posibilidades de tratamiento matemático de la teoría semántica del lenguaje "natural", y ello con dos objetivos fundamentales: 1º, conseguir el máximo rigor en la presentación de los datos que se obtengan, la formulación de las hipótesis que se hayan de proponer y los métodos de contrastación de éstas que se utilicen; y 2º, poder valerse de los sistemas auto-