

# *El contacto del público con el arte: Niveles y fuentes de información*

Manuel HERNÁNDEZ BELVER

y

Ana M.<sup>a</sup> ULLÁN DE LA FUENTE

Ha sido frecuente tratar de explicar los diferentes tipos de comportamientos que las personas manifiestan ante los objetos artísticos aludiendo a un contacto diferencial de distintos sectores del público con el arte. En concreto, la familiaridad con el arte ha sido un concepto utilizado (Schuessler, 1948; Schuckert y McDonald, 1961) para justificar las diferencias en el juicio estético entre diferentes grupos sociales. Leenhardt (1988) habla de que el condicionamiento original de todo individuo por su primer círculo de socialización, la familia, extiende sus implicaciones a toda la sociología de la cultura tanto en el plano de la creación como en el de la recepción.

Desde estas perspectivas mencionadas cabe preguntarse por la diferencia real de contacto del público con el arte. Algunas investigaciones (p. ej., Bourdieu, 1966) han informado que la composición socioprofesional del público que acude a los museos se caracteriza, en general, por una serie de rasgos que nos permiten hablar de un «uso diferencial» de los museos por parte de los diferentes sectores de la población. Pero también podemos entender el contacto de los sujetos con el arte, no sólo a través de su participación como espectadores en instituciones tales como museos o galerías, sino a través de su práctica artística o a través de sus estudios sobre arte. Del mismo modo, entendemos que las personas pueden utilizar diferentes fuentes de información sobre temas artísticos: visitas a las mencionadas instituciones (museos o galerías), pero también fuentes de información de tipo escolar, medios de comunicación generales (prensa, televisión...), publicaciones especializadas, conversaciones con amigos, etc.

Con objeto de analizar estas cuestiones relativas al contacto que, a distintos niveles, el público podía tener con el arte y al uso por parte de los sujetos de diferentes fuentes de información sobre temas artísticos, se diseñó la investigación cuyos resultados se presentan en este trabajo. Participaron en esta investigación 639 sujetos, que respondieron a un cuestionario en el que se incluían:

- a) Preguntas relativas a las inserción sociológica del sujeto (edad, sexo, profesión, nivel de estudios del propio sujeto, y profesión y nivel de estudios de sus padres).
- b) Tres preguntas orientadas a determinar la relación que las personas que participaron en esta investigación declaraban tener con el arte. Así, se le interrogaba si habían cursado estudios (teóricos o académicos y/o prácticos) acerca de alguna modalidad artística, si se consideraban espectadores aficionados a alguna modalidad artística, y si ejercían o habían ejercido alguna práctica artística.
- c) Se incluyó, asimismo, en el cuestionario una pregunta en la cual se les pedía que señalarasen, entre las fuentes de información mencionadas (información escolar, medios de comunicación, familia, libros y revistas especializadas, conversaciones con amigos u otras personas y visitas a museos o galerías de arte), aquellas que más habían utilizado para obtener información sobre arte en general y aquellas que más habían utilizado para obtener información sobre el arte moderno.

En el siguiente epígrafe se incluyen pormenorizadamente los resultados obtenidos.

## EL CONTACTO CON EL ARTE: QUIÉN ESTUDIA, QUIÉN ES AFICIONADO Y QUIÉN PRACTICA ACTIVIDADES ARTÍSTICAS

Con respecto al contacto que, a los diferentes niveles mencionados (estudios, aficiones y/o práctica), los sujetos manifestaban tener con temas artísticos, los resultados indican que los niveles de contacto de los sujetos con el arte están muy estrechamente relacionados con ciertas variables que determinan la composición de grupos sociológicos específicos (niveles educativos, niveles socioprofesionales<sup>1</sup> y antecedentes socioprofesionales familiares<sup>2</sup>), como podemos comprobar en las tablas siguientes.

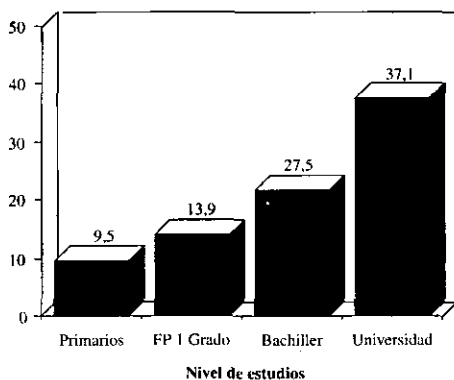
Nivel educativo	Primarios (148)	F.P. 1 Grado (36)	Bachiller (236)	Universit. (178)
% SÍ	9,5	13,9	27,5	37,1
% NO	90,5	86,1	72,5	62,9
Chi cuadrado 36.01		p .000		

Tabla 1: Porcentaje de personas que en cada nivel educativo afirman haber cursado estudios de arte.

<sup>1</sup> Operacionalización de la variable «nivel socioprofesional».

<sup>2</sup> Operacionalización de la variable «antecedentes socioprofesionales familiares».

**Porcentaje de personas que en cada nivel educativo afirman haber cursado estudios de arte**

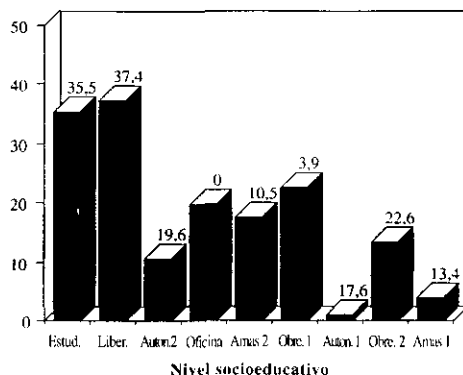


Obviamente, el hecho de haber cursado estudios de arte o de no haberlo hecho no sólo está relacionado con el nivel educativo de las personas, como queda reflejado en la tabla y el gráfico anterior. También lo está con variables de carácter socioprofesional, como podemos comprobar en la tabla 2, que recoge los porcentajes de sujetos que, en cada categoría socioprofesional, afirmaron haber cursado estudios de arte.

Nivel socioeducativo	% SÍ	% NO
Estudiantes (139)	35,3	64,7
Prof. liberales, cuadros, emp. medios (155)	37,4	62,6
Emp. Oficina y Banca (56)	19,6	80,4
Autónomos. Est. primarios (7)	0	100
Autónomos Bach. y Univer. (19)	10,5	89,5
Amas de casa. Est. primarios (51)	3,9	96,1
Amas de casa. Bach. o Univer. (17)	17,6	82,4
Obreros cualificados (84)	22,6	77,4
Obresos no cualificados (67)	13,4	86,6
Chi cuadrado 47,45	p .000	

Tabla 2

**Porcentaje de personas que afirman haber cursado estudios de arte en cada nivel socioeducativo**



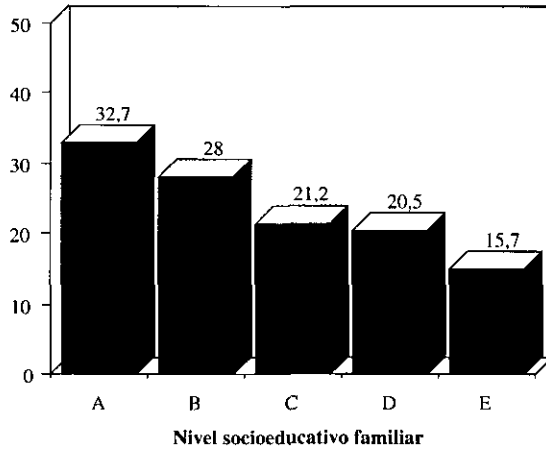
Tampoco los estudios de arte son ajenos a los antecedentes socioeducativos familiares. Si clasificamos a los sujetos según esta variable, en función del nivel profesional y educativo de sus padres respectivos, podemos observar que los estudios de arte tampoco se distribuyen por igual en cada una de las categorías, según queda recogido en la tabla 3. En ella las cifras indican los porcentajes de sujetos que en cada nivel socioeducativo familiar afirmaban haber cursado estudios de arte<sup>3</sup>.

Nivel socioeducativo paterno	% NO	% SÍ
A: lib. y emp. medios/auton. 2 (156)	67.3	32.7
B: Emp. Oficina y Banca/Obr. cualif. (150)	72	28
C: Auton. 1 (52)	78,8	21.2
D: Obr. no cualificado (127)	79,5	20.5
E: Agricultores (70)	84.3	15.7
Chi cuadrado 10.49	p .030	

Tabla 3

<sup>3</sup> En las tablas y gráficos siguientes la clave «Autónomos. 1» y «Autónomos. 2» indicarán, respectivamente, «Autónomos, comerciantes y empresarios con estudios primarios» y «Autónomos, comerciantes y empresarios con estudios de bachiller o universitarios». Lo mismo se repetirá para las categorías de Amas de casa con estudios primarios («Amas de casa. 1») y Amas de casa con estudios de bachiller o universitarios («Amas de casa. 2»). La categoría de «Profesiones liberales, cuadros y empleados medios» se indicará simplemente con la notación «Liberales», y la categoría de «Empleados de oficina y banca» con la notación de «Oficina».

**Porcentaje de personas que afirman haber cursado estudios de Arte en cada nivel socioeducativo familiar**

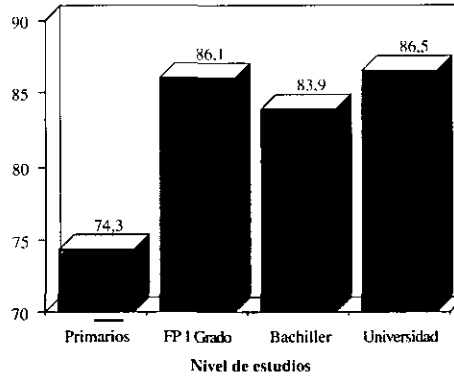


¿Qué ocurre con las aficiones artísticas? ¿Se distribuyen homogéneamente a lo largo de los grupos sociales o podemos encontrar patrones específicos de respuesta de los sujetos a esta cuestión en función de sus grupos de pertenencia? Los análisis de los resultados de nuestro cuestionario nos indican que, especialmente para las aficiones que implican una práctica artística, la distribución entre los grupos sociales tampoco es homogénea. En las tablas 4 y 5 podemos comprobar qué porcentaje de sujetos, en cada nivel educativo, se declaran espectadores aficionados a alguna manifestación artística y qué porcentaje de sujetos, en los mismos niveles educativos, declara practicar o haber practicado algún arte.

	Primarios (148)	F.P. 1 Grado (36)	Bachiller (236)	Universit. (178)
% Sí	74,3	86,1	83,9	86,5
% NO	25,7	13,9	16,1	13,5
Chi cuadrado 9,46		p .023		

Tabla 4: *Porcentaje de personas que se declaran espectadores aficionados a alguna manifestación artística en cada nivel educativo.*

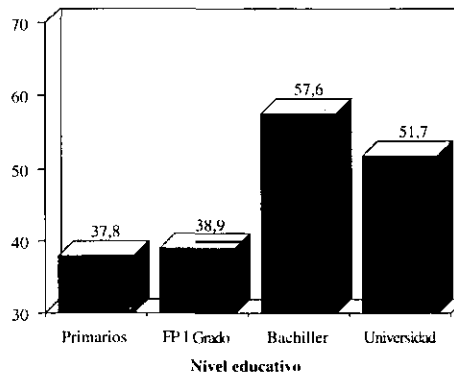
**Porcentaje de personas que en cada nivel educativo se declaran espectadores aficionados a algún arte**



	Primarios (148)	F.P. 1 Grado (36)	Bachiller (236)	Universit. (178)
% SÍ	37,8	38,9	57,6	51,7
% NO	62,2	61,1	42,4	48,3
Chi cuadrado 16,2		p .001		

Tabla 5: *Porcentaje de personas que, en cada nivel educativo, declaran practicar o haber practicado alguna manifestación artística.*

**Porcentaje de personas que declaran practicar o haber practicado algún arte en cada nivel educativo**

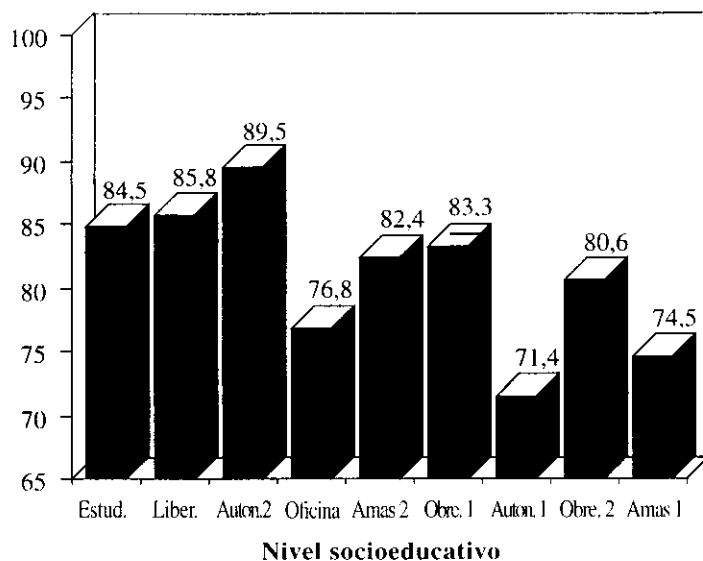


Las aficiones artísticas cuando implican una participación activa en alguna manifestación artística, es decir, cuando los sujetos no se limitan a considerarse espectadores aficionados, sino que la pregunta se refiere a la práctica efectiva (pasada o presente) de algún arte, no tienen la misma distribución en los grupos de sujetos de diferente nivel socioprofesional ni, incluso, entre los sujetos con antecedentes familiares diferentes, como queda recogido en las tablas siguientes. Su análisis nos pone de manifiesto cómo los sujetos de los diferentes grupos sociológicos que hemos definido, ante la pregunta de si se consideran espectadores aficionados a alguna manifestación artística, responden a esta cuestión independientemente del grupo sociológico de pertenencia, puesto que las diferencias que se observan no son estadísticamente significativas. Sin embargo, cuando los sujetos son interrogados sobre su implicación práctica en alguna manifestación artística, sus respuestas, como vemos en las tablas, están significativamente relacionadas con los grupos sociológicos que hemos definido en función, tanto de los niveles socioeducativos de los encuestados (teniendo en cuenta su profesión y su nivel educativo) como de los niveles socioeducativos de sus padres.

Nivel socioeducativo	% NO	% SÍ
Estudiantes (139)	15,1	84,9
Liberales (155)	14,2	85,8
Auton. 2 (19)	10,5	89,5
Oficina (56)	23,2	76,8
Amas de casa 2 (17)	17,6	82,4
Obre. cualificados (84)	16,7	83,3
Auton. 1 (7)	28,6	71,4
Obre. no cualificados (67)	19,4	80,6
Amas de casa 1 (51)	25,5	74,5
Chi cuadrado 6,70	p .560	

Tabla 6: *Porcentaje de sujetos en cada nivel socioeducativo que afirma considerarse espectador aficionado a alguna manifestación artística.*

**Porcentaje de personas que afirman en cada nivel socioeducativo ser espectadores aficionados a algún arte**

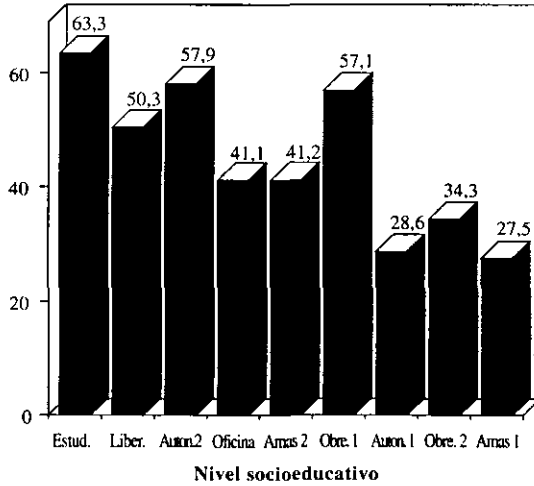


Nivel socioeducativo	% NO	% Sí
Estudiantes (139)	15,1	84,9
Liberales (155)	14,2	85,8
Auton. 2 (19)	10,5	89,5
Oficina (56)	23,2	76,8
Amas de casa 2 (17)	17,6	82,4
Obr. cualificados (84)	16,7	83,3
Auton. 1 (7)	28,6	71,4
Obr. no cualificados (67)	19,4	80,6
Amas de casa 1 (51)	25,5	74,5
Chi cuadrado 32,5	p .000	

Tabla 7: Porcentaje de sujetos que en cada nivel socioeducativo afirman practicar o haber practicado alguna manifestación artística.



**Porcentaje de personas que en cada nivel socioeducativo afirman haber practicado algún deporte**

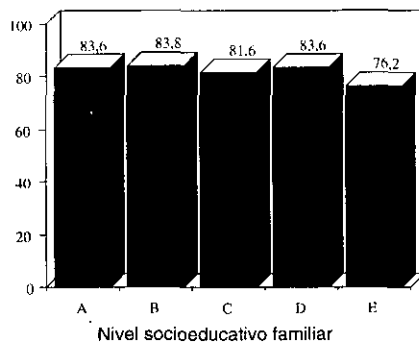


Dentro de este contexto podemos preguntarnos si los antecedentes familiares inciden o no en las aficiones artísticas. Las dos tablas siguientes recogen los porcentajes de sujetos que, en función de sus antecedentes familiares, declaran ser aficionados pasivos (simplemente espectadores) a alguna manifestación artística (tabla 8) y los porcentajes de sujetos que declaran practicar o haber practicado alguna manifestación artística (tabla 9).

Nivel socioeducativo paterno	% NO	% SÍ
A: lib. y emp. medios/auton. 2 (146)	16,4	83,6
B: Emp. Oficina y Banca/Obr. cualif. (142)	16,2	83,8
C: Auton. 1 (49)	18,4	81,6
D: Obr. no cualificado (122)	16,4	83,6
E: Agricultores (63)	23,8	76,2
Chi cuadrado 2,10	p .707	

Tabla 8: *Porcentaje de personas que se declaran espectadores aficionados a alguna manifestación artística en función del nivel socioeducativo familiar (operacionalizado teniendo en consideración la profesión y el nivel educativo paterno).*

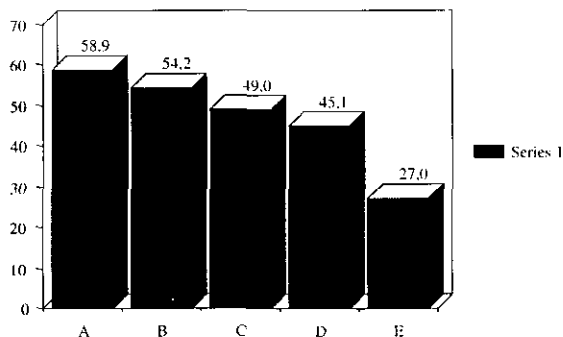
**Porcentaje de personas que se declaran espectadores aficionados a algún arte en cada nivel socioeducativo familiar**



Nivel socioeducativo paterno	% NO	% SÍ
A: lib. y emp. medios/auton. 2 (146)	41,6	58,9
B: Emp. Oficina y Banca/Obr. cualif. (142)	45,8	54,2
C: Auton. 1 (49)	51,0	49,0
D: Obr. no cualificado (122)	54,9	45,1
E: Agricultores (63)	73,0	27,0
Chi cuadrado 20,1	p .000	

Tabla 9: *Porcentaje de personas que declaran practicar o haber practicado alguna manifestación artística en función del nivel socioeducativo familiar.*

**Porcentaje de sujetos que declaran practicar o haber practicado algún deporte en cada nivel socioeducativo familiar**



Concluyendo entonces respecto a los niveles de contacto de las personas con el arte, podemos reafirmarnos en lo que ya adelantábamos en la presentación de este epígrafe: tanto los estudios que las personas hayan podido llevar a cabo sobre temas relacionados con el arte, como las aficiones artísticas, tenemos que entenderlos en el contexto del entramado social en que el sujeto se desenvuelve, dado que, como hemos visto, la distribución de estos comportamientos entre los diferentes grupos sociales no es homogéneo. Nuestros resultados nos indican que, en términos generales, podemos afirmar que a medida que es más elevado el *status* de los sujetos, tanto respecto a su nivel educativo formal, como a su nivel socioprofesional, como respecto a sus antecedentes socioprofesionales familiares, mayor tiende a ser su contacto con el arte, a nivel de estudios (teóricos o prácticos) efectuados sobre estas cuestiones, como a nivel de aficiones y prácticas artísticas. Desde este primer momento de nuestra investigación, el arte, o mejor las conductas de las personas respecto al mismo, quedan situadas, pues, en el marco de las relaciones entre los distintos grupos que configuran buena parte de la realidad social en que el sujeto vive.

## FUENTES DE INFORMACIÓN SOBRE TEMAS ARTÍSTICOS

No podemos hablar de fuentes de información sobre el arte en términos generales. El análisis de las respuestas de los sujetos que participaron en nuestra investigación sugiere, de manera muy significativa, que las personas utilizan fuentes de información diferentes para el arte clásico, el arte en general, y para el arte moderno. Además, la utilización que se hace de las distintas fuentes de información está relacionada significativamente con los distintos grupos sociales a que pertenece el sujeto, poniéndose de manifiesto una diferenciación intergrupual muy importante en el uso de las citadas fuentes de información. Podemos comprobarlo en las tablas siguientes, que recogen las respuestas de los sujetos a la pregunta en la cual se les pedía que señalaran, entre las fuentes de información mencionadas (información escolar, medios de comunicación, familia, libros y revistas especializadas, conversaciones con amigos u otras personas y visitas a museos o galerías de arte), aquellas que más habían utilizado para obtener información sobre arte en general y sobre el arte moderno.

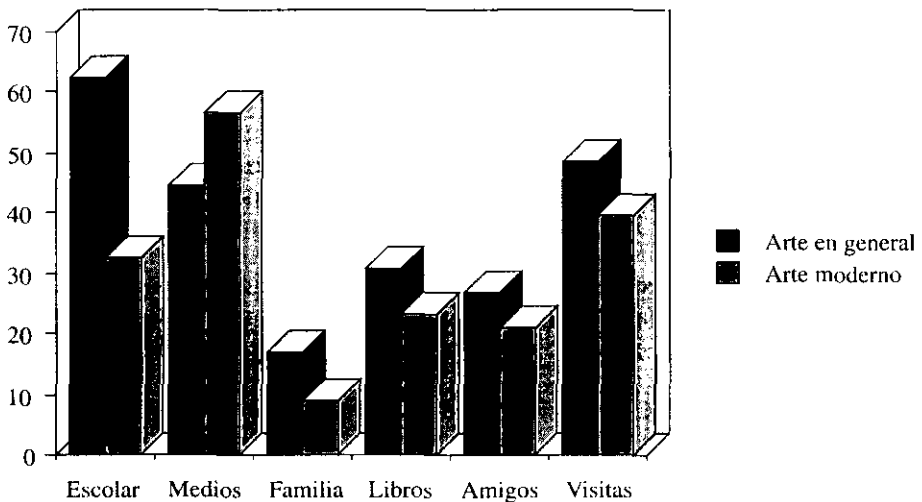
Tampoco, como decíamos, todos los sujetos utilizan las mismas fuentes de información. Así, podemos observar también una diferenciación intergrupual en el uso de las fuentes de información, tanto para el arte en general como para el arte moderno, tal y como queda recogido en las tablas y gráficos siguientes.

Fuentes de información	A	B	P
Escolar	62,4	32,7	.000
Medios	44,4	56,6	.000
Familia	17,1	8,8	.000
Libros	30,9	23,2	.000
Amigos	26,8	21,0	.004
Visitas	48,7	39,7	.000

Tabla 10: Principales fuentes de información utilizadas por los sujetos de la muestra en relación al arte en general (columna A) y al arte moderno (columna B). Las cifras se refieren al porcentaje de sujetos que señalaba cada una de las fuentes de información como significativa para él respecto al arte en general (columna A) y al arte moderno (columna B).

P: nivel de significación estadística de las diferencias entre un tipo u otro de arte respecto a cada una de las fuentes de información. La prueba estadística utilizada para ello fue una prueba binomial.

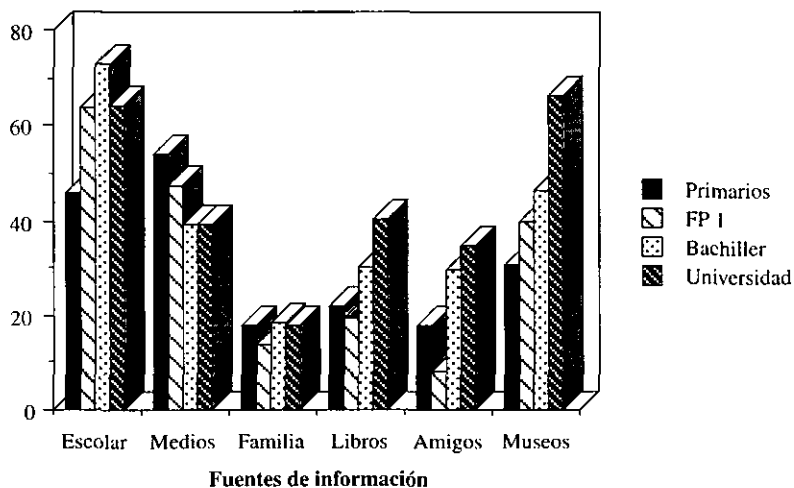
### Porcentaje de sujetos de la muestra que apuntan cada fuente de información como significativa



	<b>Primarios (146)</b>	<b>FP I (36)</b>	<b>Bachiller (236)</b>	<b>Universit. (178)</b>	<b>X<sup>2</sup></b>	<b>p</b>
Escolar	45,9	63,9	72,9	64,0	28,4	.000
Medios	54,1	47,2	39,4	39,3	9,76	.020
Familia	17,1	13,9	18,2	18,0	.409	.968
Libros	21,8	19,4	30,1	40,4	15,6	.001
Amigos	17,8	8,3	29,7	34,8	19,0	.000
Museos	30,8	39,9	46,6	66,3	42,0	.000

Tabla 12

**Porcentaje de sujetos que, en cada nivel educativo, indican cada fuente de información respecto al arte en general**



Tal y como queda recogido en la tabla 12, con respecto al arte en general, existen diferencias significativas entre los grupos de distinto nivel educativo en el uso de la información de origen escolar, en el uso de la información procedente de los medios de comunicación generales, de los libros y revistas especializadas, de la información procedente de con-

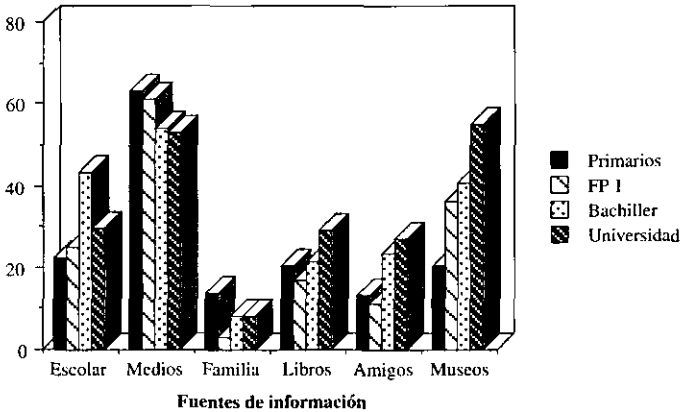
versaciones con amigos y otras personas, y en las visitas a museos y galerías de arte. En la misma tabla podemos observar cómo la información escolar va aumentando su importancia a medida que el nivel educativo de las personas es mayor, pero sólo hasta determinado nivel. En el grupo de sujetos que tienen mayor nivel de formación académica, el porcentaje de los mismos que señala la información escolar como fuente significativa de información respecto al arte decrece en relación a las personas de un nivel educativo de bachillerato. Otras fuentes de información, como son los libros y las revistas especializadas, las conversaciones con amigos y otras personas y, sobre todo, las visitas a museos y galerías de arte, aumentan significativamente en este grupo de sujetos de formación universitaria en relación a los demás. En los niveles educativos más bajos, los medios de comunicación tienen más importancia como fuente de información respecto al arte y, por el contrario, tienen menos importancia relativa los libros y revistas especializadas, las conversaciones con amigos y otras personas y las visitas a instituciones como museos y galerías de arte.

Con respecto al arte moderno, las diferencias que aparecen entre los grupos de distinto nivel educativo en el uso de las fuentes de información tienen la suficiente entidad como para ser consideradas significativas en el caso de la información de origen escolar, de la información procedente de amigos y otras personas con quienes se haya podido conversar sobre el tema, y en el caso de las visitas a museos y galerías de arte, tal y como se recoge en la tabla siguiente.

	Primarios (146)	FP 1 (36)	Bachiller (236)	Universit. (178)	X <sup>2</sup>	p
Escolar	22,6	25,0	43,2	29,8	20,1	.000
Medios	63,3	61,1	54,2	52,8	4,52	.020
Familia	13,6	2,89	8,12	7,9	6,01	.968
Libros	20,5	16,7	21,6	29,2	5,36	.001
Amigos	13,0	11,1	23,3	27,0	12,2	.000
Museos	20,5	36,1	40,7	55,1	40,1	.000

Tabla 13: *Porcentaje de sujetos en cada nivel educativo que señalan cada fuente de información como una fuente de información relevante para ellos respecto al arte moderno.*

**Porcentaje de sujetos que, en cada nivel educativo, indican cada fuente de información respecto al arte moderno**



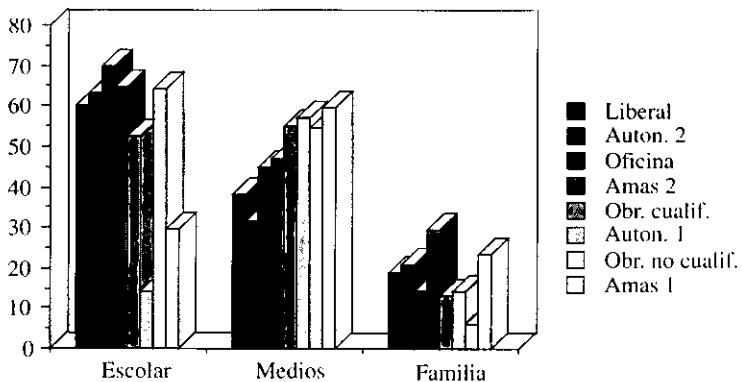
Con respecto al arte moderno, también ocurre algo similar con la información de origen escolar que lo que vimos que ocurría en el caso del arte en general: va aumentando de importancia a medida que es más alto el nivel educativo de las personas, pero sólo hasta cierto punto, puesto que aquellas personas que poseen los niveles educativos más altos, disminuyen notablemente la relevancia que le dan a este tipo de fuente de información sobre el arte moderno, en relación al grupo de personas con formación de bachillerato. En el grupo de personas de formación universitaria, parece ser el contacto directo con las obras de arte a través de visitas a museos y galerías la fuente de información más significativa, cosa que no sucede en los otros tres grupos, como se refleja en la tabla anterior. Los otros tres grupos señalan con mayor frecuencia los medios de comunicación (en mayor medida cuanto más bajo es el nivel educativo) como una fuente importante de sus conocimientos sobre el arte moderno, aunque las diferencias entre los grupos en el uso de los medios de comunicación como fuente de información sobre el arte moderno no son estadísticamente significativas.

Como en los casos anteriores, también podemos observar una diferenciación intergrupala en el uso de las fuentes de información en función de los niveles socioeducativos de los sujetos. Con respecto al arte en general, podemos afirmar que las personas de niveles socioeducativos altos otorgarán en mayor medida relevancia a las visitas a los museos y galerías de arte como fuente de información respecto al arte, fuente de información que irá disminuyendo en importancia relativa a medida que los grupos sociales poseen un nivel socioeducativo más bajo. La información de tipo escolar es más relevante en los niveles socioeducativos medios, y los medios de comunicación son señalados con más frecuencia en los niveles socioeducativos más bajos.

	Escolar	Medios	Familia	Libros	Amigos	Museos
Estudiante (139)	84,2	30,4	20,9	23,9	23,2	55,8
Liberal (155)	60,0	38,1	18,7	38,1	33,5	66,5
Auton. 2 (19)	63,2	31,6	21,1	36,8	26,3	52,6
Oficina (56)	69,6	44,6	14,3	35,7	35,7	41,1
Amas 2 (17)	64,7	47,1	29,4	41,2	35,0	70,6
Obr. cualif. (84)	52,4	54,8	13,1	35,7	25,0	36,9
Auton. 1 (7)	14,3	57,1	14,3	28,6	0	0
Obr. no cuali. (67)	64,2	54,5	6,1	19,4	22,7	28,8
Amas 1 (51)	29,4	58,8	23,5	23,5	21,6	27,5
Chi Cuadra	64,3	25,6	12,0	15,0	11,1	58,0
P	,000	,001	,150	,058	,192	,000

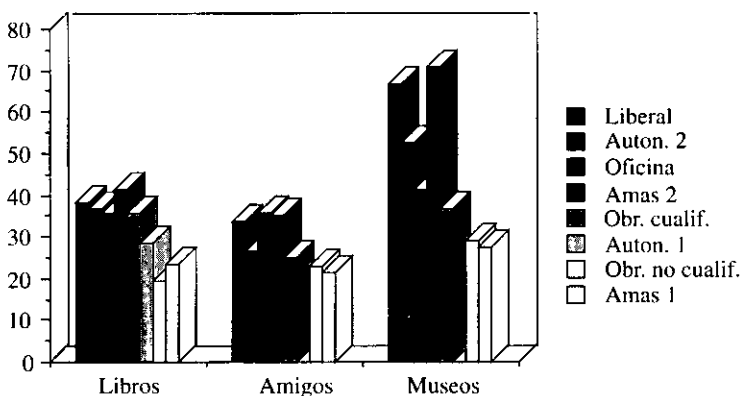
Tabla 14: *Porcentaje de sujetos que señala cada una de las fuentes de información respecto al arte en general en cada nivel socioeducativo.*

**Porcentaje de sujetos que indican cada fuente de información sobre arte en general en cada nivel socioeducativo**





**Porcentaje de sujetos que indican cada fuente de información sobre arte en general en cada nivel socioeducativo**



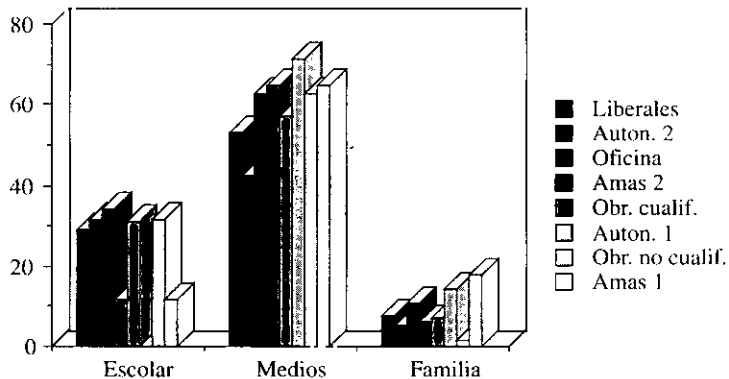
En relación al arte moderno, las diferenciaciones no están tan claras; aun así se mantiene, como se ve en la tabla 15, la tendencia a que la información de fuentes escolares sea más relevante en los niveles socioeducativos medios y menos en los bajos y en los más altos, mientras que el contacto directo con las obras de arte a través de visitas a museos y galerías es más señalado en los niveles socioeducativos más altos. Los medios de comunicación, siendo más relevantes en todos los grupos en relación al arte moderno que con respecto al arte en general, sólo no son la fuente de información más señalada en el grupo de profesiones liberales, cuadros y empleados medios y en el de autónomos con estudios de bachillerato o universitarios, aunque las diferencias no son significativas. En el resto de los grupos, los medios de comunicación son la fuente de información más señalada, con más diferencia respecto a las demás fuentes de información a medida que decrece el nivel socioeducativo. Estos resultados quedan detalladamente especificados en la siguiente tabla.

El cruce entre las fuentes de información más importantes sobre arte señaladas por los sujetos que respondieron al cuestionario, y los antecedentes familiares de estos sujetos, operacionalizados éstos según el nivel socioeducativo paterno, arroja los resultados que se recogen en las dos tablas siguientes. En ellas podemos observar cómo respecto al arte en general aparecen diferencias significativas entre los sujetos de distintos niveles socioeducativos paternos en todas las fuentes de información mencionadas (información de tipo escolar, medios de comunicación, familia, libros y revistas especializadas, amigos y visitas a museos y galerías de arte). Volvemos a encontrar, así, la tendencia a un uso diferenciado de las fuentes de información según los antecedentes familiares, es decir, según la profesión y el nivel educativo

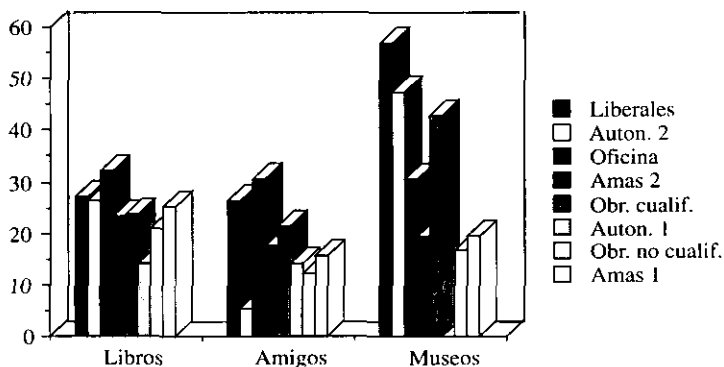
	Escolar	Medios	Familia	Libros	Amigos	Museos
Estudiante (139)	49,3	52,9	11,5	16,7	20,3	43,5
Liberales (155)	29,0	52,9	7,70	27,1	26,5	56,8
Auton. 2 (19)	31,6	42,1	5,30	26,3	5,3	47,4
Oficina (56)	33,9	62,5	10,7	32,1	30,4	30,4
Amas 2 (17)	11,8	64,7	5,90	23,5	17,6	19,4
Obr. cualif. (84)	31,0	57,1	7,10	23,8	21,4	42,9
Auton. 1 (7)	0	71,4	14,3	14,3	14,3	0
Obre. no cualif. (67)	31,8	62,7	1,50	21,2	12,1	16,7
Amas 1 (51)	11,8	64,7	17,6	25,2	15,7	19,6
Chi Cuadra.	35,3	64,7	17,6	25,2	15,7	19,6
P	,000	,481	,153	,461	,115	,000

Tabla 15: Porcentaje de sujetos que señala cada una de las fuentes de información respecto al arte moderno en cada nivel socioeducativo.

### Porcentaje de sujetos que señala cada una de las fuentes de información respecto al arte moderno en cada nivel socioeducativo



**Porcentaje de sujetos que señala cada una de las fuentes de información respecto al arte moderno en cada nivel socioeducativo**



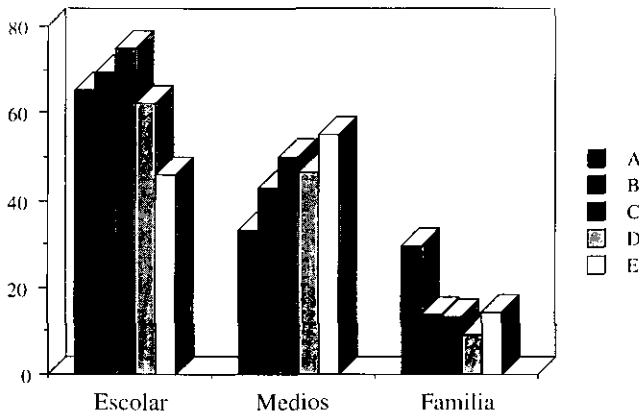
paterno. Las visitas a museos y galerías de arte son más señaladas por aquellas personas que son hijos de profesionales liberales, cuadros o empleados medios o de autónomos con estudios de bachillerato o universitarios. Los medios de comunicación son la fuente de información más señalada en los

	Escolar	Medios	Familia	Libros	Amigos	Museos
A: Libera/ Auton. 2 (156)	65,4	32,9	29,5	38,1	32,9	60,6
B: Ofici/ Obre.1 (150)	69,3	42,7	14,0	25,3	33,3	48,0
C: Auto. 1 (52)	75,0	50,0	13,5	26,9	19,2	50,0
D: Obre. 2 (127)	62,2	46,5	9,4	29,1	20,5	38,6
E: Agricul. (70)	45,7	55,1	14,5	22,9	15,9	40,6
Chi Cuadra.	15,0	12,2	23,6	8,35	14,4	15,9
P	,004	,015	,000	,079	,005	,003

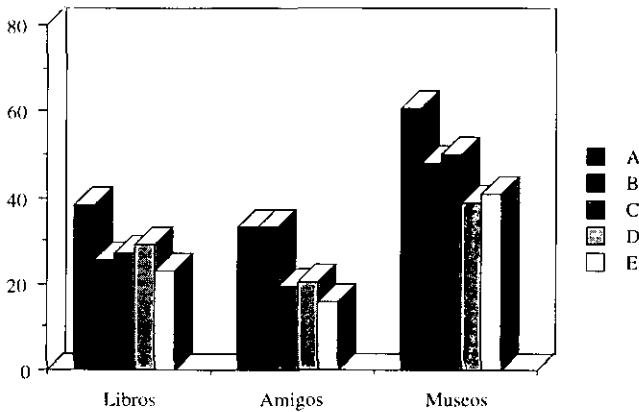
Tabla 16: Porcentaje de sujetos que señalan cada fuente de información sobre el arte en general en cada uno de los grupos formados, tomando como referencia los antecedentes familiares (profesión y nivel educativo paterno).

hijos de autónomos con estudios de bachillerato o universitarios. Los medios de comunicación son la fuente de información más señalada en los hijos de autónomos con estudios primarios y de agricultores y ganaderos, mientras que las fuentes de información de tipo escolar es la más señalada entre los hijos de empleados de oficina y banca, de autónomos con estudios primarios y de obreros cualificados.

**Porcentaje de sujetos que indican cada fuente de información sobre arte en general en cada nivel sociofamiliar**



**Porcentaje de sujetos que indican cada fuente de información sobre arte en general en cada nivel sociofamiliar**

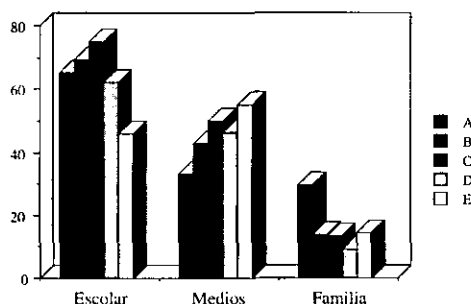


¿Ocurre algo similar a lo que hemos visto que ocurría en el caso del arte en general respecto al arte moderno? Como vemos en la tabla siguiente, las diferencias en el uso de las fuentes de información respecto al arte moderno son lo suficientemente significativas en el caso de los medios de comunicación, de la familia, de las conversaciones con amigos y otras personas, y, especialmente, respecto a las visitas a museos y galerías de arte.

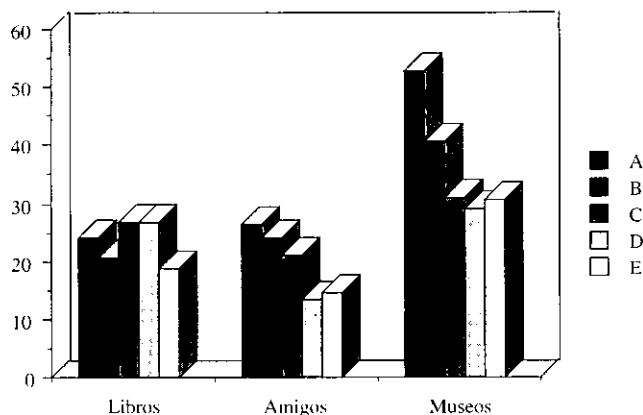
	Escolar	Medios	Familia	Libros	Amigos	Museos
A: Libera/ Auton. 2 (156)	32,3	48,4	14,1	23,9	26,5	52,9
B: Ofici./ Obre. Cual. (150)	39,3	58,7	6,0	20,7	24,0	40,7
C: Auto. 1 (52)	30,8	65,4	1,9	26,9	21,2	30,8
D: Obre. no Cuali. (127)	32,3	53,5	8,7	26,8	13,4	29,1
E: Agricul. (70)	29	67,1	8,7	18,8	14,5	30,4
X <sup>2</sup>	3,27	9,76	9,95	2,61	9,84	21,51
P	,512	,044	,041	,624	,043	,000

Tabla 17: Porcentaje de sujetos que señalan cada fuente de información sobre el arte moderno de cada uno de los grupos formados tomando como referencia los antecedentes familiares (profesión y nivel educativo paterno).

**Porcentaje de sujetos que indican cada fuente de información sobre arte moderno en cada nivel sociofamiliar**



**Porcentaje de sujetos que indican cada fuente de información sobre arte moderno en cada nivel sociofamiliar**



Con respecto al arte moderno no parecen existir, a juzgar por los resultados que se recogen en la tabla anterior, unas diferenciaciones tan señaladas como respecto al arte en general. Aun así, se observa que la importancia de las visitas a museos y galerías como fuente de información es más significativa en hijos de autónomos con bachillerato o estudios universitarios y de profesionales liberales, cuadros o empleados medios. Esta fuente de información, a su vez, tiene su nivel más bajo en los grupos de hijos de obreros no cualificados, de agricultores y ganaderos y de autónomos con estudios primarios. Los medios de comunicación vuelven a alcanzar los porcentajes más altos en los grupos de hijos de agricultores y ganaderos y de autónomos con estudios primarios, mientras que la información de tipo escolar —que en todos los grupos pierde relevancia cuando se trata de arte moderno en contraposición al arte en general— es más señalada en los niveles intermedios, en los grupos de hijos de obreros cualificados, de autónomos con estudios de bachillerato o universitarios y de empleados de oficina y banca.

Concluyendo entonces respecto al uso de las fuentes de información sobre el arte, podemos afirmar que se pone de manifiesto un uso diferencial de las fuentes de información entre los distintos grupos sociales, tanto sobre arte en general, como sobre arte moderno. Nuestros resultados indican muy claramente que no todos los grupos sociales tienen, de hecho, el mismo acceso a las distintas fuentes de información sobre el arte. Especialmente en el uso de las visitas a museos y galerías de arte son unos grupos sociales muy específicos, aquellos de más alto *status*, quienes señalan en mayor medida esta fuente de información, que es la que con más intensidad supone un contacto directo de los sujetos con las producciones artísticas.

Las conductas artísticas, pues, no sólo a nivel de estudio o de prácticas artísticas, sino también a nivel de fuentes de información, están vinculadas con la realidad social más general de los distintos grupos sociales. Estos grupos sociales no acceden por igual a las diferentes fuentes de información sobre cuestiones artísticas, no pudiéndose esperar, por tanto, de estos grupos un mismo tipo de comportamiento, ni encubierto (expectativas, actitudes...), ni manifiesto acerca de los fenómenos artísticos.

## CONCLUSIONES

La idea con la que nos gustaría concluir el presente trabajo haría mención a la necesidad que se plantea, cuando se trata de comprender la esencia de los comportamientos artísticos, de considerar las relaciones del creador/espectador y del objeto al que se asigna una cualidad artística con el contexto social y cultural más general del que tanto el sujeto como el objeto forman parte. Recordemos los planteamientos de Vygotsky según los cuales, para entender al individuo primero habríamos de entender las relaciones sociales en que éste se desenvuelve. Pues bien, nuestra conclusión en relación al comportamiento artístico es que para entenderlo, para entender la conducta de las personas ante las obras de arte, primero debemos entender el entramado social en que las personas —y las obras de arte— están inmersas.

Que las relaciones sociales se dejan «leer» en los comportamientos artísticos es algo que se desprende claramente de los resultados de nuestra investigación. ¿Implica esto que tratamos de situar el origen de los comportamientos artísticos fuera del sujeto que los lleva a cabo y de las obras de arte a que se dirigen dichos comportamientos? ¿Quiere esto decir que el origen y la explicación de los comportamientos, tanto manifiestos como encubiertos, hacia las obras de arte es una realidad social y las obras de arte adquieren sentido y significado en contextos sociales y culturales determinados? En realidad, plantearse una causalidad individual, *versus* una causalidad social, en las problemáticas artísticas seguramente resulte erróneo, puesto que ambos aspectos se «interpenetran» en la realidad artística. De forma que la cuestión relevante no es tanto si señalamos el origen de los comportamientos artísticos en factores individuales o en factores sociales, sino en cómo se articulan estos dos aspectos complejos en el comportamiento de las personas y los grupos ante las obras de arte. ¿Cómo puede influir esto en los planteamientos y problemática de la Educación Artística?

Los procesos de objetivación y anclaje se plantean para explicar cómo lo social transforma un conocimiento en representación, y cómo esta representación transforma lo social, mostrando la interdependencia de la actividad psicológica y las condiciones sociales en que ésta se ejerce (Jodelet, 1985). Cuando hablamos de objetivación del arte en general o del arte moderno, nos estamos refiriendo al proceso a través del cual se formará una imagen del

mismo. Esta imagen de alguna forma supone la materialización de un conjunto de ideas abstractas respecto al arte, que se vuelven así más manejables cognitivamente por parte de los sujetos. El proceso implica varias fases, la primera de las cuales —construcción selectiva— se refiere a una selección y descontextualización de los elementos informativos que circulan sobre el arte en el entorno social, selección que se efectúa en función de criterios normativos y culturales.

Nuestros datos apoyan la hipótesis de una selección diferencial de elementos informativos respecto al arte en los distintos grupos sociales. En concordancia con los resultados de trabajos previos sobre el tema, como el de Bourdieu (1966), los resultados de nuestro cuestionario ponen de manifiesto, de una forma especialmente significativa, el proceso de selección diferencial de las fuentes de información sobre el arte en el contexto de las relaciones intergrupales. Si hablamos de la objetivación como el proceso en que «lo social se traduce en el agenciamiento y la forma de los conocimientos relativos al objeto» (Jodelet, 1985), es en esta primera selección de información respecto al mismo donde seguramente vamos a ver de forma más patente la incidencia de las prácticas sociales en los procesos cognitivos, la vinculación, por tanto, de éstos con la realidad social. Así, por ejemplo, se pone de manifiesto que ni para el arte en general, ni para el arte moderno, el contacto directo de los sujetos con el arte a través de visitas a museos y galerías es el mismo en los diferentes grupos sociales. Se produce, pues, una selección de las fuentes de información que, obviamente, implica una selección de la información específica a que los sujetos acceden sobre los fenómenos, procesos y productos artísticos.

Es más, no sólo son el nivel educativo o el nivel socioeducativo de los sujetos las variables que se relacionan con un uso diferencial de las fuentes de información. Los antecedentes familiares, es decir, el nivel socioprofesional paterno, resulta la variable que en mayor medida diferencia el uso de las distintas fuentes de información, tanto para el arte en general, como para el arte moderno. La «familiaridad» con el arte aludida entre otros por Schuessler (1948), Schuckert y McDonald (1961) o Frumkin (1963) para dar cuenta de las diferencias sociales en las preferencias estéticas, podría entenderse en un sentido especialmente amplio. Parece que son precisamente las diferencias en el contexto familiar las que en mayor medida se vinculan con el uso diferenciado de las fuentes de información. Reconocer esto, en todo caso, implica situar el comportamiento de creación o de recepción cultural en el contexto de las relaciones sociales generales.

Desde luego, nuestros resultados respecto al uso de las fuentes de información sobre el arte señaladas por los propios sujetos, sitúan el *status* familiar como un elemento diferenciador muy importante en esta selección de información. Estaríamos ante una selección de información en función de criterios culturales de que habla Jodelet (1985). Además, nuestra investigación no es la única en hacer hincapié en este hecho de estrecha relación entre los antecedentes fami-



liares y los comportamientos artísticos. Varias propuestas de Bourdieu también insisten en la misma línea (véase, por ejemplo, Bourdieu, 1988). Los trabajos de Knapp y Wulff (1963) que estudian la relación entre el nivel de formación de los padres y las elecciones estéticas de los niños se sitúan en la misma perspectiva. Lo mismo sucede con la clásica investigación de Bernard (1972) sobre los determinantes socioculturales del gusto en materia de pintura. En este trabajo el nivel de formación de los padres resultó más discriminante que el del propio individuo, cuestión ésta en la que podemos afirmarnos nosotros a juzgar por los resultados de nuestro cuestionario. Teniendo en cuenta el nivel educativo de los sujetos, existen diferencias significativas entre los distintos grupos en el uso de las fuentes de información de carácter escolar, de los medios de comunicación, de los libros y revistas especializadas, de los amigos, y de las visitas a museos y galerías de arte para el arte en general. Para el arte moderno, los grupos de distinto nivel educativo difieren en el uso de la información escolar, de los amigos, y de las visitas a museos y galerías de arte. Teniendo en cuenta los antecedentes familiares, las diferencias significativas entre los grupos aparecen en el uso de las fuentes de información de tipo escolar, medios de comunicación, familia, libros y revistas especializadas, amigos y visitas a museos y galerías de arte para el arte en general. En el caso del arte moderno las diferencias significativas entre los grupos de distintos antecedentes socioeducativos familiares se producen en el uso de los medios de comunicación, la familia, los amigos, y las visitas a museos y galerías de arte.

La familiaridad con las obras de arte parece tener mucho que ver con el contexto familiar. Al menos el contexto familiar incide en una medida importante en el uso diferenciado de las fuentes de información, como se pone de manifiesto en los resultados de nuestra investigación. En todo caso, lo más importante parece ser señalar, por un lado, el efecto de variables sociológicas en el comportamiento relativo al arte de los sujetos, comportamientos que aparecen indiscutiblemente ligados a inserciones sociales específicas. Por otro lado, insistir en que uno de los mecanismos de articulación entre el contexto social general y los procesos cognitivos, afectivos o comportamentales de los sujetos en relación al arte puede ser, tal y como se propone en el modelo de las representaciones sociales del arte, esta selección de información, primera fase del proceso de objetivación del arte, y, por tanto, de la formación de la representación social del arte.

El análisis de los resultados de nuestro cuestionario del arte nos ha permitido poner de manifiesto el entrecruce de facetas psicológicas y sociales en relación a los distintos aspectos del comportamiento relativo al arte. ¿Cómo podemos esperar una misma valoración, un mismo significado de las obras de arte en distintos grupos sociales, si comprobamos que éstos no tienen ni el mismo nivel de contacto con el arte, ni utilizan las mismas fuentes de información acerca de esta parte de la realidad cultural formada por las representaciones plásticas contemporáneas? Si, como decíamos, la estructura social se deja «leer» en los comportamientos artísticos, es porque éstos

forman parte integrante de esta realidad social y cultural compleja. El gusto estético de un individuo lo podemos entender como el resultado de una serie de procesos psicológicos particulares, pero nuestra concepción del funcionamiento psicológico vincula éste con la realidad social [«Lo social aparece allí también donde solamente aparece un hombre y sus vivencias personales (...) y por eso la acción del arte (...) es una acción social» (Vygotsky, 1972)]. El funcionamiento psicológico de los individuos es también parte de la realidad social. Seguramente ambas cuestiones sean sólo dos formas de entender unos mismos fenómenos y la cuestión radica en comprender cómo la realidad social se «traduce» en los individuos y sus comportamientos y cómo éstos «configuran» la realidad social que los envuelve.

La forma en que la realidad social incide en las «mentes» y «comportamientos» individuales y la forma en que los sujetos individuales conciben e interpretan esta realidad social, creándola en definitiva, es seguramente la cuestión más desafiante ante la que se enfrentan las Ciencias Sociales. Cómo incide la realidad social en las conductas, actitudes, valoraciones, imágenes y significados que los sujetos manifiestan ante las obras de arte, cómo el contexto social puede mediatizar la relación entre el sujeto y el objeto (artístico), a través de qué procesos tiene lugar esta mutua conexión de factores sociales y psicológicos en el comportamiento artístico, son cuestiones básicas a dar respuesta desde un enfoque psicosocial del comportamiento artístico.

## REFERENCIAS BIBLIOGRÁFICAS

- BERNARD, Y. (1973): *Les déterminants Psycho-sociaux du Goût en matière de Peinture*, París: C.N.R.S.
- BORDIEU, P. y DARBEL, A. (1966): *L'amour de l'art. Les musées et leur public*, París: Éditions de Minuit.
- BOURDIEU, P. (1988): *La distinción. Criterio y bases sociales del gusto*, Madrid: Taurus.
- JODELET, D. (1986): La representación social: fenómeno, concepto y teoría, en S. Moscovici (ed.) *Psicología social*, Barcelona: Paidós.
- KNAPP, R. H., y WULF, A. (1963): Preferences for abstract and representational art, *Journal of Social Psychology*, 60, 255-262.
- LEENHARDT, J. (1982): La aproximación sociológica, en M. Dufrenne y V. Knapp (eds.) *Corrientes de investigación en las Ciencias Sociales*, Madrid: Tecno/UNDESCO.
- SCHIEUSSLER, K. F. (1948): Social background and musical taste, *American Sociological Review*, 13, 330-335.
- SCHUCKERT, R. F. y McDONALD, R. L. (1968): An attempt to modify the musical preferences of preschool children, *Journal of Research in Music Education*, 16, 39-44.
- VIGOTSKY, L. S. (1972): *Psicología del arte*, Barcelona: Barral.