

# *Inventario y evaluación de las actividades plásticas escolares para su mejor utilización como medio educativo*

Tomás LORENTE REBOLLO

Departamento de Didáctica de la Expresión Plástica

Invitado a participar en el programa «Teoría y Enseñanza de las Artes Plásticas» del Departamento de Didáctica de la Expresión Plástica de la Universidad Complutense de Madrid, ofrecí programaciones para «seminarios» que se comenzaron a desarrollar en 1989 y que se han prolongado hasta la actualidad.

El propósito de estos seminarios, destinados al tercer ciclo universitario, ha sido esencialmente, someter a análisis el material educativo, considerando a éste como medio, no como fin de la enseñanza<sup>1</sup>. Se quiere decir con ésto que es más importante para la formación lo que estimula al que hace el trabajo plástico que la consecución de un bello objeto por medio del mismo trabajo.

La propuesta de este tipo de empresa nace de la observación hecha sobre el repertorio de actividades plásticas que suelen proponer los profesores de los diferentes niveles de la enseñanza, en este área de la Expresión Plástica. Estos suelen recurrir a lo ofrecido por las modas, que, como en todo, también se dan en la enseñanza de las Artes Plásticas, que, con frecuencia, comienzan tras la asistencia de los profesores a cursos de capacitación pedagógica, en los que hacen, por lo general, acopio de ellos para proponerlos en sus respectivos centros hasta la saciedad.

En otras ocasiones, las publicaciones de algunas editoriales sobre monografías ofrecen ideas para trabajos plásticos, en los mejores casos, por-

---

<sup>1</sup> Stern, A., y Duquet, P.: *Del dibujo espontáneo a las técnicas gráficas*. Kapelusz. Buenos Aires, 1971.

«Por eso consideramos cada técnica como un medio que debe explotarse, y no como fin en sí misma» (pag. 39).

que, por lo general, se siguen paso por paso lo que el librito propone, sin que medie en ello reflexión ni creatividad.

La propuesta de realización de un trabajo plástico, en ocasiones, no ha supuesto un planteamiento educativo, sino un recurso del profesor para congratularse con los padres de su alumnado, obligando a todos sus discípulos a hacer una obra estandar que debe ser entregada a sus padres el día de su festividad, o ha sido un modo de ocupar un tiempo libre.

Por otro lado, la propuesta de los nuevos planteamientos pedagógicos hace necesaria una oferta más amplia para favorecer un grado mayor de optatividad para el alumno, estos planteamientos dejan más obsoletos, si cabe, a los ineficaces libros de texto utilizados hasta no hace mucho para la E.G.B., que cada editorial, aún con el mejor de los propósitos, para satisfacer los objetivos de cada nivel, ha ofrecido, aunque bien es cierto que los profesores mejor preparados, por lo general, los han rechazado.

Tras estas consideraciones, dar una visión globalizada de las actividades plásticas, y analizar su potencial educativo, parecía razón suficientemente sólida como para que este tema se propusiera como hipótesis de investigación, y desarrollarlo con los alumnos de tercer ciclo de la Facultad de Bellas Artes, cuya meta habría de ser la realización de tesis doctorales sobre Didáctica de la Expresión Plástica.

Los seminarios comenzaron por una fase, en la que se registraron exhaustivamente los trabajos que, tradicionalmente, se han hecho en los centros escolares, creando así un amplio listado de actividades que suponían la implicación de otros tantos procedimientos y técnicas.

Esta relación de labores plásticas, planteó la necesidad de descubrir algún tipo de metodología que permitiese una clasificación coherente con el hecho educativo.

Después de múltiples proposiciones y debates, se llegó a los siguientes criterios de ordenación y clasificación de los trabajos:

1. Que los trabajos que suponían la generación del volumen o la modificación estructural de éste, deberían quedar en un bloque.
2. Agrupamiento de todas las modalidades de trabajos pictóricos que, estrictamente, implicarán la utilización de sustancias denominadas pinturas.
3. Hacer un grupo que recogiera todas aquellas obras en las que su efecto fuera pictórico, pero que, en su realización, se hubieran utilizado materias coloreadas pero no propiamente pinturas.
4. Formarían un apartado todos los trabajos que tuvieran como fundamento y fin el dibujo, incluyendo aquellos que se hicieran para la creación de matrices de las artes gráficas, pero considerando exclusivamente la matriz como soporte de dibujo inciso.
5. Bloque que formarían todas aquellas actividades que tuvieran como objeto la duplicación de imágenes bidimensionales que, en bloque, se denominarían «estampaciones» y, por extensión, técnicas gráficas.

En principio, de esta manera, todos los trabajos podían ser ordenados, pero, más tarde, aparecieron algunos inconvenientes que necesitaron ser analizados detalladamente, para poder adaptarlos con la norma de organización.

Tal vez uno de los primeros de estos inconvenientes surgía al descubrir que muchos trabajos podían ser ubicados en más de uno de estos apartados, pongamos por ejemplo, la xilografía, que puede situarse en el apartado 1, en tanto que la talla para hacer la matriz de estampación produce un alto relieve, o sea, volumen, y, lógicamente, en tanto a las artes gráficas pertenece al grupo 5. También, en los casos en los que se llega a mostrar acusado relieve (en este tallado de la madera), es evidente que se produce un dibujo de naturaleza incisa, por lo que no puede excluirse del bloque 4 como dibujo.

Por otro lado, alguna de las actividades no parecía, en principio, tener cabida en ninguno de los cinco apartados, como podría ser, por ejemplo, la realización de un cesto. Se planteó la necesidad de abrir un sexto grupo o bloque para insertar este tipo de trabajo, pero se llegó a la conclusión de que en el tema o apartado 3, ciertos trabajos necesitan de actividad similar, como era el caso de la realización de tapices tejidos y la actividad podía, en el caso de hacer un cesto, ser asimilado al grupo 1 de creación de volúmenes, por lo cual, no se estableció un apartado más.

Aunque nadie pone en duda que el «collage» es una actividad pictórica, se convino que, sólo en lo concerniente a la educación escolar, y por razones lógicas de distribuir los trabajos en bloques, ésta debía pertenecer al apartado 3 si no se trataba de una mixtificación en la que, también, interviniese la pintura como materia de la factura.

En suma, quedaban cinco bloques temáticos, que permitieron la organización de todas las actividades plásticas escolares y que, en síntesis, eran los siguientes:

- LAS DE VOLUMEN
- LAS PINTURAS
- LAS SIMULACIONES PICTORICAS
- EL DIBUJO
- LAS ESTAMPACIONES

Cada uno de estos bloques debió ser subdividido para recoger con más precisión todos los trabajos con criterios diferenciadores. Así, se consideró que en el bloque 1. VOLUMEN, había que distinguir dos tipos de trabajos, aquellos que, en su realización, sólo existía un único material sobre el que se ejercía la acción, y otros, por contrario, en los que la obra se realizaba con más de un material o con más precisión; los que se hacían con un material homogéneo y los que se hacían con material heterogéneo, salvedad que permite no constreñir las actividades a la utilización de un tipo exacto de material, sino a elementos materiales afines o similares. Para mayor claridad, diremos que construir con piezas de madera podía parecer correcto por el simple hecho de la utilización de la madera (un único material), pero, si

el trabajo fuera construcción modular, la diversidad formal de las piezas, desde tacos a tablas, plantearía una confusión. Utilizando el término homogéneo en este caso, se habría de entender que la igualdad debe considerarse en cuanto a la forma y no al material como sustancia. Así, podremos utilizar un módulo cúbico de cartón, madera, corcho, plástico, etc.

Los trabajos sobre el volumen quedaron así ordenados:

## 1. CREACIÓN DE VOLUMEN Y MODIFICACIONES DE ÉSTE

### **Volumen con materiales homogéneos**

- A) Los que producían cambios volumétricos sobre una sustancia blanda, siendo la principal modalidad el MODELADO, con sus variantes cerámicas y escultóricas.  
Quedando incluidas también, en este subgrupo, las reproducción volumétricas (VACIADO), así como el MODELADO de ALAMBRES y LAMINAS METÁLICAS blandos.  
También se asocia a este subgrupo el REPUJADO, por su parentesco con ciertas actividades de modificaciones superficiales por presión, en el modelado en arcillas y materiales similares.
- B) Subgrupo que engloba las actividades que producen cambios formales sobre la superficie de un volumen, de consistencia más o menos dura, pero siempre rígida.  
Siendo su principal modalidad la TALLA, con sus variantes de factura por CORTES, ABRASIÓN y CINCELADO.  
Se incluyen en este apartado, todas las actividades relacionadas con el bloque 5 (estampaciones), que tengan como fase previa la creación de una matriz por medio de la talla, produciendo un relieve, caso en el que sólo se tendrá en cuenta la plancha tallada y no la estampación para la que se destina.
- C) Apartado de los trabajos que suponen la creación del volumen partiendo de la manipulación de planos, considerando, como antes se ha dicho, que la razón de igualdad no se debe al material, sino a la estructura laminar de los materiales.  
Los trabajos reunidos en este subgrupo, pueden, a su vez, ser subdivididos en función de la utilización de una sola lamina o varias, y, también, considerando la rigidez o flexibilidad del material del plano, circunstancia esta que los hace más idóneos para un tipo de actividad que para otra.
- D) Grupo formado por los trabajos que tienen como fundamento la expansión del volumen desde estructuras elementales consideradas MÓDULOS, que se asocian uniéndose por cualquier sistema según la naturaleza de la materia de éstos.

Se asocian también los trabajos hechos con elementos irregulares a modo de escultura COLLAGE.

### **Volumen con materiales heterogéneos**

Los trabajos reunidos para este segundo apartado del VOLUMEN tienen, en general, la característica de participar en mayor o menor medida de las técnicas de los expuestos en el primer apartado, ya que, en el fondo, son trabajos mixtos que pueden participar de labores distintas.

- A) Conjunto de trabajos cuyo propósito es la producción de MUÑECOS, tanto rígidos como articulados.
- B) Trabajos agrupados por la características de considerar el movimiento como principio fundamental.
- C) Trabajos que tienen como fundamento la creación o recreación de aparatos, personajes, objetos y escenas, en tamaño reducido. Abarcando los campos denominados MODELISMO y MAQUETISMO, que suponen cada uno la CREACIÓN APRIORISTICA o PROTOTIPICA y la RECREACIÓN MINIATURIZADA DE COSAS EXISTENTES y, también, los personajes móviles del TEATRO DE MARIONETAS O GUIÑOL.
- D) Grupo formado por trabajos proyectivos sobre elementos volumétricos existentes, que tengan características formales que estimulen el recuerdo de similitudes que pueden quedar más evidentes con simples trabajos sobre ellos.

## **2. LAS PINTURAS**

A la hora de ordenar este bloque temático, se llega a la conclusión de que las pinturas podían distinguirse de la forma siguiente:

Por un lado, las pinturas de naturaleza fluida, por otra, las de naturaleza densa o semiseca, y otro, de pinturas de naturaleza polvorienta.

### **a) Pinturas fluidas o líquidas**

Se refiere con más precisión a pinturas que, en su forma de aplicación a los soportes, es fundamental que su densidad sea muy fluida, aunque en sus depósitos sean solidas o mucho más densas que en su aplicación. No obstante, pueden ser de origen líquido coloreado, por ello se puede tener en cuenta a la hora de ordenarlas:

1. Que la naturaleza del material colorante sea ligero o, por el contrario, que sea el material que da color a la pintura una sustancia más corpórea y pesada.

## VOLUMEN

Tipo de trabajo	Material empleado	Técnica	Características de los elementos o de los materiales	Tema que trata
Realizaciones de formas volumétricas con sustancias fluidas con sustancias densas	<ul style="list-style-type: none"> <li>• Pastas comerciales</li> <li>• Arcilla</li> <li>• Pastas fabricadas</li> </ul>	Modelado	Sustancias que mantienen la forma que se les imprima	<ul style="list-style-type: none"> <li>• Escultura</li> <li>• Alfarería</li> <li>• Cerámica</li> </ul>
Realizaciones de formas volumétricas con sustancias sólidas	<ul style="list-style-type: none"> <li>• Alambres</li> <li>• Láminas metálicas</li> <li>• Otros materiales</li> </ul>	<ul style="list-style-type: none"> <li>• Doblado</li> <li>• Retorcido</li> <li>• Arrugado</li> <li>• Modelado</li> </ul>	Ser materiales flexibles	
Repujado	<ul style="list-style-type: none"> <li>• Láminas metálicas</li> <li>• Cartón</li> <li>• Plásticos</li> <li>• Cueros</li> </ul>	<ul style="list-style-type: none"> <li>• Burilado</li> <li>• Troquelado</li> <li>• Hendido</li> </ul>	Superficies laminares que mantienen la forma que se les imprima por presión y alabeo	Relieves escultóricos
Reproducción de volumen relieve Reproducción de volumen tridimensional	El del modelado, yesos, resinas, cera, metales, etc.	<ul style="list-style-type: none"> <li>• Vaciado</li> <li>• Despiezado</li> <li>• Molde perdido</li> <li>• Sacado de puntos</li> </ul>	Muy variadas	<ul style="list-style-type: none"> <li>• Escultura</li> <li>• Obra múltiple</li> </ul>
Construcción volumétrica Manipulación de planos	<ul style="list-style-type: none"> <li>• Papel arrugado</li> <li>• Papel cortado y pegado</li> <li>• Tejidos o similares</li> <li>• Pieles o similares</li> <li>• Maderas o similares</li> <li>• Chapas finas</li> <li>• Planos tejidos</li> </ul>	<ul style="list-style-type: none"> <li>• Papiroflexia</li> <li>• Origami</li> <li>• Cosido</li> <li>• Pegado</li> <li>• Clavado</li> <li>• Ensablado</li> <li>• Doblado</li> <li>• Soldado</li> <li>• Remachado</li> </ul>	Planos de toda naturaleza	Confección
Tallado por corte Tallado por cincelado Tallado por abrasión	Madera, jabón, cera, parafina, rocas (mármol, calizas, etc.), gemas + materiales frágiles	<ul style="list-style-type: none"> <li>• Gubiado</li> <li>• Lapidado</li> <li>• Lijado</li> </ul>	Materiales que puedan cortarse o desgastarse	
Construcción modular	<ul style="list-style-type: none"> <li>• Productos naturales</li> <li>• Productos artificiales</li> </ul>	<ul style="list-style-type: none"> <li>• Pegado</li> <li>• Soldado</li> </ul>	<ul style="list-style-type: none"> <li>• Iguales</li> <li>• Desiguales</li> <li>• Irregulares</li> <li>• Regulares</li> </ul>	Construcción (acumulativa)
Muñequería con artic. Muñequería sin artic.	De todo tipo	• Múltiples	Muy variadas	La forma humana y de los animales
Maquetismo y modelismo	De todo tipo	• Múltiples	Muy variadas	<ul style="list-style-type: none"> <li>• Dioramas</li> <li>• Naval</li> <li>• Aéreo</li> <li>• Ferrocarril</li> <li>• Prototipos</li> <li>• Miniaturas</li> </ul>
Construcción de móviles: • Articulados • Decorativos • De teatro infantil	De todo tipo	• Múltiples	Muy variadas	Cinética y dinámica
Construcción proyectiva	De todo tipo	<ul style="list-style-type: none"> <li>• Suma de elementos</li> <li>• Acoplamiento de elementos</li> <li>• Supresión de partes</li> <li>• Coloración o pintura superficial</li> </ul>	Coincidencia formal	La proyección icónica memoria formal

2. Que se pueden separar tanto las de pigmentos o colorantes ligeros como las de pigmentos corpóreos o pesados, según la naturaleza del diluyente que permite su aplicación en estado fluido o líquido.

En cuanto a los disolventes, se pueden hacer dos apartados.

- Las que se diluyen con agua, formando éstas los de mejor aplicación escolar.
- Las que se diluyen con otros disolventes distintos del agua.

*a) Las diluidas con AGUA*

Como hemos señalado anteriormente, pueden formar dos familias:

- Una, en la que el material colorantes e incorpóreo.  
Los trabajos realizados con estas pinturas tienen la propiedad de no ser ocultadoras de los colores de los soportes, ni de aplicaciones de color anteriores, ofreciendo efectos cromáticos que se denominan mezclas ópticas que resultan de la permanencia del color inferior modificado por el superpuesto a éste.
- La otra familia de pinturas al agua la forman las que tienen como sustancia colorante un polvo más corpóreo y pesado (pigmentos).  
Los trabajos realizados con estas pinturas tienen poder ocultador de los colores subyacentes, anulándolos por su opacidad.

*b) Las diluidas con disolventes distintos al agua.*

Generalmente, suelen ser líquidos volátiles y, en muchas ocasiones, oleosos, esencia de trementina, gasoleo, gasolina y otros disolventes derivados del petróleo.

**b) Las pinturas de aplicación densa**

La mayoría de estas pinturas están hechas con pigmentos corpóreos amasados en forma de barras con mezclas de cera y resinas (encaustos), que pueden ser más o menos duras para su aplicación por frotado, fluctuando desde «barras de ceras» muy blandas a barras con muy poca cera y mucha resina, que se suelen presentar en el mercado como lapiceros.

**c) Las polvorientas**

En esencia, son trabajos que tienen como fundamento la fijación del pigmento en polvo en el poro del soporte, por lo que, aplicado éste solamente con la yema del dedo, sería lo más natural, pero para favorecer este trabajo, estos pigmentos en polvo se amasan con un líquido ligeramente gomoso, para formar barras o tizas que favorecen su aplicación.

## PINTURA

Tipo de trabajo	Material empleado	Técnica	Características de los elementos o de los materiales	Tema que trata
Pintura con pigmentos ligeros disuelta con agua	<ul style="list-style-type: none"> <li>• Lápices solubles</li> <li>• Anilinas</li> <li>• Tintas</li> <li>• Medium gomoso</li> <li>• Rotuladores al agua</li> </ul>	<ul style="list-style-type: none"> <li>• Aguado</li> <li>• Iluminado</li> </ul>	Solubles en agua (se diluyen en agua) aún estando secas	<ul style="list-style-type: none"> <li>• Aguadas acuarelas</li> </ul>
Pintura con pigmentos pesados disuelta con agua	<ul style="list-style-type: none"> <li>• Soporte mortero de cal fresca</li> <li>• Agua de cal</li> <li>• Yema de huevo</li> <li>• Cola de queso</li> <li>• Agua de amoníaco</li> </ul>	<ul style="list-style-type: none"> <li>• Empastados y veladuras</li> <li>• Cálculo previo de coloración</li> </ul>	No solubles en agua después de secas	<ul style="list-style-type: none"> <li>• Fresco</li> <li>• F. seco</li> <li>• Temple mago de huevo</li> <li>• Temple de casena</li> <li>• Temple graso de huevo</li> </ul>
	<ul style="list-style-type: none"> <li>• Colas solubles</li> </ul>	<ul style="list-style-type: none"> <li>• Cálculo previo de coloración</li> </ul>	Solubles-secas	<ul style="list-style-type: none"> <li>• Temple de cola</li> </ul>
	<ul style="list-style-type: none"> <li>• Colas plásticas</li> </ul>	<ul style="list-style-type: none"> <li>• Empastados y veladuras</li> </ul>	No solubles-secas	<ul style="list-style-type: none"> <li>• Temple acrílico</li> </ul>
Pinturas con pigmentos ligeros o pesados disuelta con otros productos distintos de agua	<ul style="list-style-type: none"> <li>• Emulsión huevo + Aceite</li> <li>• Oleo + resina</li> <li>• Barnices + pigmento</li> <li>• Barniz + tines</li> <li>• Barras de encausto</li> <li>• Tintas al alcohol y otros disolventes</li> <li>• Pinturas brillantes comerciales</li> <li>• Pastas densas de encausto</li> </ul>	<ul style="list-style-type: none"> <li>• Todas las de la pintura</li> </ul>	Se diluyen con otro líquido distinto del agua	<ul style="list-style-type: none"> <li>• Temple graso</li> <li>• Oleo</li> <li>• Oleo resinoso</li> <li>• Chamberga</li> <li>• Lacas</li> <li>• Ceras acuarelas</li> <li>• Rotuladores (insolubles al agua)</li> <li>• Esmaltes sintéticos</li> <li>• Encaustica (a pincel)</li> </ul>
Pinturas con ceras (no disueltas)	<ul style="list-style-type: none"> <li>• Lápices</li> <li>• Barras</li> </ul>	<ul style="list-style-type: none"> <li>• Frotado</li> </ul>	Semiseclas	<ul style="list-style-type: none"> <li>• Encaustica</li> </ul>
Pinturas en polvo	<ul style="list-style-type: none"> <li>• Pigmento solo o en barras unidos con agua engomada</li> </ul>	<ul style="list-style-type: none"> <li>• Frotado</li> </ul>	Aplicación en seco	<ul style="list-style-type: none"> <li>• Pastel</li> </ul>



### 3. SIMULACIONES PICTÓRICAS

La revisión de este tipo de trabajos cuyo fundamento es la emulación de los trabajos pictóricos, o, dicho de otro modo, fabricación de cuadros no realizados con pintura, obligó a discriminar sobre los diversos modos de conseguir este tipo de cuadros, tras lo cual se convino que se agrupasen según las consideraciones siguientes:

Como primeras ideas organizativas se agruparon así:

- a) Cubrimiento del plano, total o parcialmente con materiales coloreados.
- b) Cerramiento de vanos con materiales translúcidos y coloreados.
- c) Generación de planos coloreados.
- d) Transformación cromática de soportes.

Más puntualmente se distinguieron los apartados siguientes:

- a) Trabajos policromos que llegan a cubrir total o parcialmente un plano tomado como soporte con módulos coloreados elementales, siendo su ejemplo típico el mosaico, con todas sus variantes.
- b) Grupo de trabajos que forman aquellos que tienden a cubrir total o parcialmente un soporte con pastas vítreas o de aspecto vítreo coloreadas (vidriados y esmaltes).
- c) Agrupamiento de los trabajos que tienen como propósito el cerramiento de un vano real o de un plano transparente con láminas translúcidas o pastas de aspecto vítreo coloreadas.
- d) Conjunto de trabajos que, por métodos textiles (con filamentos coloreados), llega a la generación de un plano o el cubrimiento parcial de un soporte que puede ser también textil.
- e) Agrupamiento de trabajos que consisten en el cubrimiento parcial o total de un soporte por medio de formas materiales u objetos diversos.
- f) Trabajos que tienen como objeto el empotrado o encajado de piezas coloreadas sobre un soporte.
- g) Conjunto de actividades que consisten en la modificación cromática de un soporte blanco o coloreado.

La mixtificación de estas técnicas hizo que algunos trabajos no pudieran ser organizados de no hacer un apartado más que debería denominarse técnicas mixtas, aunque el apartado e) podía encerrar como collage trabajos de esta naturaleza.

### 4. EL DIBUJO

A la hora de revisar los trabajos de dibujo, se consideró sólo a los trabajos fundamentalmente realizados por medio de líneas, por lo cual cualquier material pictórico (pinturas), aplicado en líneas, podrían considerarse

## SIMULACIONES PICTORICAS

Tipo de trabajo	Material empleado	Técnica	Características de los elementos o de los materiales	Tema que trata
Cubrimiento del plano por módulos elementales	<ul style="list-style-type: none"> <li>• Cerámico</li> <li>• Vidrio</li> <li>• Metal</li> <li>• Semillas</li> <li>• Gravillas</li> <li>• Cartón y papel</li> <li>• Pastas de harina</li> <li>• Plástico</li> </ul>	<ul style="list-style-type: none"> <li>• Teselado</li> </ul>	<ul style="list-style-type: none"> <li>• Planos</li> <li>• Prismáticos</li> <li>• Redondeados</li> <li>• Irregulares</li> </ul>	<ul style="list-style-type: none"> <li>• Mosaico</li> </ul>
Cubrimiento del plano con parcelas de aspecto vítreo	<ul style="list-style-type: none"> <li>• Masa Vítreo fundible</li> <li>• Oxidos metálicos</li> <li>• Barnices y lacas de brillo similar al vidrio</li> </ul>	<ul style="list-style-type: none"> <li>• Alveolado</li> <li>• Pintado</li> <li>• Grasa y cuerda seca</li> </ul>	<ul style="list-style-type: none"> <li>• Soportes cerámicos o de metal</li> <li>• Sustancias de brillo muy acentuado</li> </ul>	<ul style="list-style-type: none"> <li>• Esmaltes y sus simulaciones</li> <li>• Vidriados y sus simulaciones</li> </ul>
Cubrimiento de un vano real o material laminado incoloro y transparente con colores igualmente transparentes o retazos de vidrio de color	<ul style="list-style-type: none"> <li>• Vidrios de colores</li> <li>• Plomo</li> <li>• Otros metales</li> <li>• Cemento</li> <li>• Materiales traslúcidos</li> <li>• Láminas coloreadas</li> <li>• Barnices coloreados</li> </ul>	<ul style="list-style-type: none"> <li>• Hormigonado</li> <li>• Plomeado</li> <li>• Soldadura</li> <li>• Lacado</li> <li>• Barnizado</li> <li>• Pegado</li> <li>• Engastado</li> </ul>	<ul style="list-style-type: none"> <li>• Planos coloreados, traslúcidos o transparentes medios de unión de estos planos</li> </ul>	<ul style="list-style-type: none"> <li>• Vitrales</li> </ul>
Realización de superficies textiles policromas o cubrimiento de superficies textiles o no con hilos de colores	<ul style="list-style-type: none"> <li>• Hilos de colores</li> <li>• Soportes textiles</li> <li>• Soportes no textiles</li> </ul>	<ul style="list-style-type: none"> <li>• Bordado</li> <li>• Anudado</li> <li>• Hilos tensados</li> <li>• Tramado</li> <li>• Macramé</li> <li>• Ganchillo</li> <li>• Tricotado</li> </ul>	<ul style="list-style-type: none"> <li>• Filamentos coloreados</li> </ul>	<ul style="list-style-type: none"> <li>• Tapices</li> <li>• Bordados</li> <li>• Hiloramas</li> <li>• Macramé</li> <li>• Tejidos</li> </ul>
Cubrimiento de superficies con materiales y objetos diversos	<ul style="list-style-type: none"> <li>• Papel</li> <li>• Telas, moquetas</li> <li>• Todo lo que pueda adosarse o pegarse a un soporte</li> </ul>	<ul style="list-style-type: none"> <li>• Pegado</li> </ul>	<ul style="list-style-type: none"> <li>• Ser de naturaleza homogénea o heterogénea</li> </ul>	<ul style="list-style-type: none"> <li>• Collage</li> </ul>
Empotrado o encajado de piezas de colores sobre un soporte	<ul style="list-style-type: none"> <li>• Maderas o materiales laminados de colores tintes</li> </ul>	<ul style="list-style-type: none"> <li>• Taraceado</li> <li>• Yuxtaposición</li> <li>• Coloreado</li> <li>• Engastado</li> </ul>	<ul style="list-style-type: none"> <li>• Láminas de colores de forma según diseños</li> </ul>	<ul style="list-style-type: none"> <li>• Taracea real</li> <li>• Taracea falsa</li> <li>• Taracea simulada</li> <li>• Puzzles</li> <li>• Engastados</li> </ul>
Coloreado parcial de telas según diseños	<ul style="list-style-type: none"> <li>• Mordientes</li> <li>• Tela</li> <li>• Cera virgen</li> <li>• Parafina</li> <li>• Tintes, tinta</li> <li>• Lejía (decolorantes)</li> </ul>	<ul style="list-style-type: none"> <li>• Teñido</li> <li>• Decoloración</li> </ul>	<ul style="list-style-type: none"> <li>• Sustancias colorantes que se fijan sobre superficies textiles o disolventes de los tintes</li> </ul>	<ul style="list-style-type: none"> <li>• Batik</li> <li>• Bandhana</li> <li>• Tritic</li> <li>• Desteñidos</li> </ul>

dibujos, tanto en aplicaciones monocromas como en combinaciones lineales policromas.

Hubo que decidir si un trabajo que tradicionalmente se considera dibujo, nos referimos a la mancha de carbón, debería considerarse como tal, o si debería ser clasificado como pintura.

Otra posibilidad fue dar a la mancha de carbón el valor real de ser una actividad plástica puente entre la pintura y el dibujo y, por ello, no ajustarlo a ninguno de estos grupos.

Pero, al final, se consideró que la aplicación de este producto sobre los soportes en nada se diferencia de los trabajos hechos con tizas o con pasteles y se determinó que su mejor ubicación era incluir la mancha en el apartado c) de las pinturas (pinturas polvorizadas).

En cuanto a la forma de producir las líneas sobre el soporte, los trabajos de dibujo pueden organizarse de la forma siguiente:

- a) Grupo de trabajos de dibujo producidos por la erosión del soporte, tanto por efectos físicos como químicos.
- b) Conjunto de dibujos formado por trabajos realizados por la deposición de líneas de sustancias líquidas coloreadas.
- c) Trabajos de dibujo generados por la deposición de una materia sólida fijada sobre el soporte por frotado u otros métodos.

## DIBUJO

Tipo de trabajo	Material empleado	Técnica	Características de los elementos o de los materiales	Tema que trata
Realización de dibujos por erosión de la superficie soporte	<ul style="list-style-type: none"> <li>• Caja de arena</li> <li>• Planchas metálicas</li> <li>• Planchas de madera</li> <li>• Ácidos</li> </ul>	<ul style="list-style-type: none"> <li>• Soporte erosionado</li> <li>• Esgrafiado</li> <li>• Pirograbado</li> <li>• Tallado o burilado</li> <li>• Mordida de ácidos</li> <li>• Quemado</li> </ul>	<ul style="list-style-type: none"> <li>• Láminas o superficies susceptibles de ser erosionadas</li> </ul>	<ul style="list-style-type: none"> <li>• Matrices xilográficas</li> <li>• Esgrafiados</li> <li>• Pirograbado</li> <li>• Aguafuertes</li> <li>• Punta seca</li> </ul>
Realización de dibujos con deposición de un líquido	<ul style="list-style-type: none"> <li>• Pintura diluida</li> <li>• Tintes</li> <li>• Tintas</li> <li>• Anilinas</li> </ul>	<ul style="list-style-type: none"> <li>• Depositando líquido</li> </ul>	<ul style="list-style-type: none"> <li>• Líquidos muy fluidos con color</li> </ul>	<ul style="list-style-type: none"> <li>• Dibujo a pincel, pluma o caña</li> </ul>
Realización de dibujos con deposición de materia sólida desmoronada	<ul style="list-style-type: none"> <li>• Plomo</li> <li>• Plata</li> <li>• Grafito</li> <li>• Carbón</li> <li>• Ceras</li> <li>• Tizas</li> </ul>	<ul style="list-style-type: none"> <li>• Frotado</li> </ul>	<ul style="list-style-type: none"> <li>• Sustancia sólida, blanda que se fija sobre el soporte</li> </ul>	<ul style="list-style-type: none"> <li>• Dibujos a lápiz o barra</li> </ul>

## 5. ESTAMPACIONES

Aunque este último apartado de actividades sean denominados estampaciones, su razón de agrupamiento radica en el hecho de reproducción de imágenes planas por todos los sistemas posibles, por ello, en este bloque se incluyen algunas técnicas que son realmente dibujos, así como técnicas de naturaleza fotográfica, por lo que, en suma, la mejor denominación habrá de ser la de técnicas gráficas, para incluir todos los trabajos que permitan la multiplicidad de las imágenes planas.

Los subgrupos que se pueden formar para su estudio con más precisión son los siguientes:

- a) Conjunto de trabajos que se fundamentan en el registro del relieve no producido deliberadamente como matriz, que puede ser desde superficies irregulares de objetos de uso cotidiano, hasta huellas producidas por elementos de cualquiera de los reinos de la naturaleza en su conjunto. Estas actividades se pueden denominar **COLOGRAFIAS**.
- b) Grupo de trabajos que consiguen producir una sola copia de la matriz original se denominan en general **MONOTIPOS**.  
Dentro de este apartado, deben considerarse dos modalidades:
  - Una, que reproduce una imagen que ha sido previamente pintada o existe ya hecha.
  - La otra es la estampación que registra la dinámica de fluidos. A ésta llegamos a designarla como **MONOTIPOS DE FORTUNA**.
- c) Conjunto de trabajos que tratan de reproducir por medio de dibujos originales, consiguiendo copias de igual tamaño, reducciones o ampliaciones de los originales.  
Estos trabajos de dibujo tienen como característica su realización mecánica por sistemas muy variados.
- d) Otro grupo muy destacado es el formado por trabajos que tienen por objeto la reproducción por estampación de matrices que previamente han sido fabricadas por medio de dibujos incisos o tallas que producen una superficie en relieve, que es la que deja la huella en la estampación, siendo la actividad más característica la **xilografía**.
- e) Conjunto de trabajos de las artes gráficas que consiguen la huella en la estampación por la tinta que rellena unos surcos hechos previamente en una superficie dura que, generalmente, suele ser metálica. Se pueden señalar dos modalidades de estos trabajos.
  - Unos en los que los surcos o incisiones se hacen por métodos físicos y que se denominan **tallas dulce o punta seca**.
  - Y otros que los surcos se hacen sobre la plancha por medio de mordida de algún ácido, procedimiento químico. A estos se les suele llamar **aguafuertes**.

- f) En un grupo aparte, se pueden incluir una serie de actividades que se ocupan de la estampación, pero que no son por relieves ni por huecos entintados. A este grupo se le denomina Estampaciones Planográficas. Subgrupos:
- Trabajos que, basándose en la repulsión que ejerce el agua hacia la grasa y viceversa, consiguen estampaciones de originales producidos o pintados sobre rocas y similares. A estas actividades se las llama LITOGRAFIAS.
  - Otros trabajos de estampación planográfica son los producidos por matrices en forma de cedazos o rejillas que, en su forma más elemental, se denomina estarcido y en la forma más depurada, serigrafía.
- g) Finalmente, se crea un subgrupo en el que se incluyen todos los trabajos de reproducción de imágenes planas por medios fotográficos, que abarca desde la fotografía tradicional a la complejidad de la fotocopiadora.

Esta recopilación de trabajos plásticos, su ordenamiento y clasificación, permite tener una conciencia clara y coherente del cuerpo de actividades al que se puede recurrir a la hora de la enseñanza de las Artes Plásticas en la escuela.

La estructuración ofrecida por este trabajo, en el seminario, permitió considerar hitos de referencia que posibilitasen la ubicación de cualquier otra actividad plástica que no hubiera sido registrada en este primer inventario.

Por otro lado, la intención de esta tabulación es poner un poco de orden en lo concerniente a la programación de ejercicios en la plástica infantil, centrando más el interés del estudio en la acción y en el proceso de la factura de las obras que en la valoración y análisis del objeto material fruto del trabajo plástico.

El seminario se continuó a partir de esta primera fase con una nueva preocupación sobre los trabajos escolares, ahora se trataba de analizar éstos con el fin de comprobar su bondad, como medios educativos en general, y, en especial, en cuanto a las Artes Plásticas.

El discurrir de esta investigación en forma de seminario tomó un nuevo giro con la denominación «EVALUACIÓN DE LOS TRABAJOS PLÁSTICOS ESCOLARES PARA SU ADAPTACIÓN O INCLUSIÓN AL CURRÍCULUM ESCOLAR».

Se observó que las actividades plásticas escolares deben, también, ser tenidas en cuenta según el propósito educativo requerido, sin perder su carácter de actividades libres<sup>2</sup>.

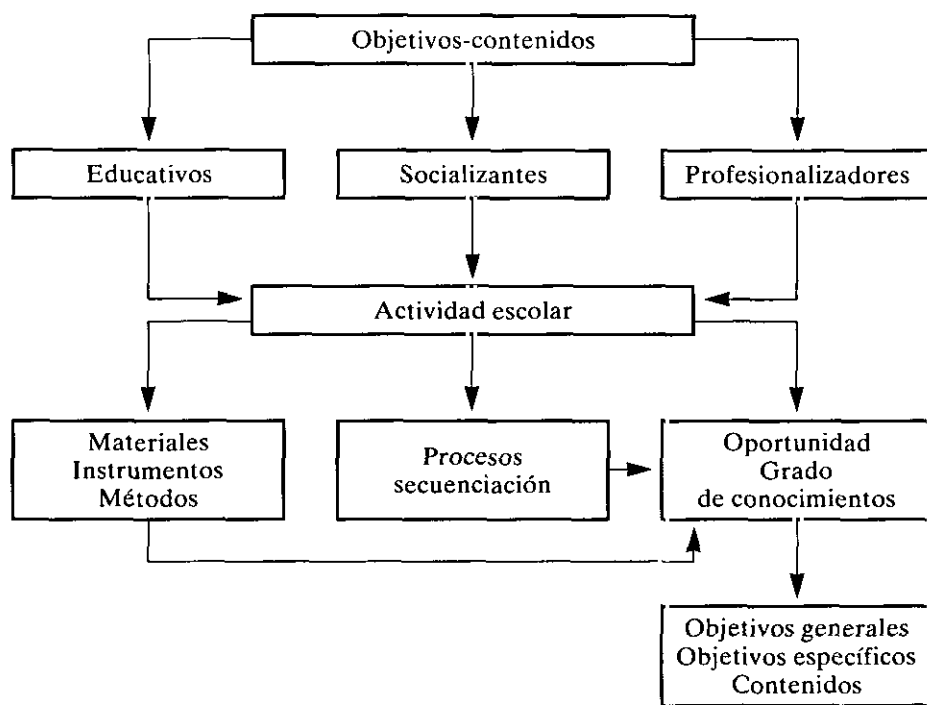
---

<sup>2</sup> Aymerich, C., y M.: *Expresión y arte en la escuela. Expresión plástica*. Teide, Barcelona, 1976. «... las actividades escolares de expresión plástica deben estar sometidas a un programa estudiado y llevarse a cabo con orden y disciplina, pero sin perder su carácter de actividades libres».

## ESTAMPACIONES (técnicas gráficas)

Tipo de trabajo	Material empleado	Técnica	Características de los elementos o de los materiales	Tema que trata
Estampaciones con objetos artificiales Estampaciones corporales Estampaciones con huellas vegetales Estampaciones con huellas animales	<ul style="list-style-type: none"> <li>Objetos artificiales</li> <li>Objetos naturales</li> </ul>	<ul style="list-style-type: none"> <li>Registro y composiciones</li> <li>Fotoimpresión, fitocromotipia y zoompresión<sup>1</sup></li> </ul>	<ul style="list-style-type: none"> <li>Relieves encontrados</li> <li>Humanas</li> <li>Vegetales</li> <li>Animales</li> </ul>	<ul style="list-style-type: none"> <li>Colográfica</li> </ul>
Estampaciones únicas de estampas o pinturas	<ul style="list-style-type: none"> <li>Papel de prensa</li> <li>Disolventes</li> <li>Pinturas</li> <li>Soportes lisos o rugosos</li> </ul>	<ul style="list-style-type: none"> <li>Ampliación por fro-tado</li> <li>Pintura tierna pasa-da por presión y fro-tado</li> </ul>	<ul style="list-style-type: none"> <li>Ser trasferibles a otros soportes</li> </ul>	<ul style="list-style-type: none"> <li>Transfer</li> <li>Calcomanía</li> <li>Monotipos (pintura)</li> <li>Contrapruebas</li> </ul>
Estampaciones únicas Registros secuenciales de la dinámica de fluidos	<ul style="list-style-type: none"> <li>Pinturas líquidas</li> <li>Pinturas densas</li> <li>Tintas</li> <li>Pintura grasa sobre agua</li> </ul>	<ul style="list-style-type: none"> <li>Prensado entre pa-peles inmersión</li> </ul>		<ul style="list-style-type: none"> <li>Monotipos de for-tuna</li> </ul>
Dibujo transferido sin estampación	<ul style="list-style-type: none"> <li>Láminas transparentes</li> </ul>	<ul style="list-style-type: none"> <li>Perfilado</li> </ul>	<ul style="list-style-type: none"> <li>Igual tamaño</li> </ul>	<ul style="list-style-type: none"> <li>Duplicación de con-tornos</li> </ul>
Dibujo transferido sin estampación o disminución de original	<ul style="list-style-type: none"> <li>Pantógrafo</li> <li>Luz pantallas recep-toras</li> <li>Filminas diapositivas</li> <li>Aparatos proyectores</li> </ul>	<ul style="list-style-type: none"> <li>Cuadrícula</li> <li>Pantografía</li> <li>Sombras proyectadas</li> <li>Proyección diaposi-tivas</li> <li>Proyección opacos</li> <li>Fotocopiadora</li> </ul>	<ul style="list-style-type: none"> <li>Tamaños relativos o a voluntad</li> </ul>	<ul style="list-style-type: none"> <li>Reproducción a ma-yor, igual o menor tamaño</li> </ul>
Grabado de relieve, madera y variantes	<ul style="list-style-type: none"> <li>Maderas y sucedá-neos y planchas de densidad parecida</li> </ul>	<ul style="list-style-type: none"> <li>Incisiones o tallas</li> </ul>	<ul style="list-style-type: none"> <li>Superficies que per-miten hacer relieves</li> </ul>	<ul style="list-style-type: none"> <li>Xilografía y variantes</li> </ul>
Grabado de huecos, metales	<ul style="list-style-type: none"> <li>Nítrico + agua, co-bre, cinc, etc.</li> <li>Barniz-betún de Ju-dea</li> </ul>	<ul style="list-style-type: none"> <li>Erosionado o inci-sado</li> </ul>	<ul style="list-style-type: none"> <li>Superficies que se pueden atacar física o químicamente</li> </ul>	<ul style="list-style-type: none"> <li>Talladulce</li> <li>Aguafuerte, etc</li> </ul>
Grabado sobre rocas y similares	<ul style="list-style-type: none"> <li>Rocas calcáreas</li> <li>Lápices grasos</li> </ul>	<ul style="list-style-type: none"> <li>Planografía</li> </ul>	<ul style="list-style-type: none"> <li>Repulsión del agua y la grasa</li> </ul>	<ul style="list-style-type: none"> <li>Litografía</li> </ul>
Estampaciones de ventana o cedazo	<ul style="list-style-type: none"> <li>Pantallas de tela «se-da», «rayón», etc.</li> <li>Cartones, alambreras</li> </ul>	<ul style="list-style-type: none"> <li>Trepas, protección del soporte, etc.</li> </ul>	<ul style="list-style-type: none"> <li>Calados, recortes y obturaciones par-ciales</li> </ul>	<ul style="list-style-type: none"> <li>Serigrafía</li> <li>Estarcido</li> </ul>
Multiplicación de imágenes o estampas por técnicas fotográficas	<ul style="list-style-type: none"> <li>Amplificadora</li> <li>Material fotográfico</li> <li>Papel</li> </ul>	<ul style="list-style-type: none"> <li>Fotografía</li> <li>Revelado</li> <li>Collage</li> <li>Retocado</li> </ul>	<ul style="list-style-type: none"> <li>Materiales de sensi-bilidad lumínica</li> </ul>	<ul style="list-style-type: none"> <li>Fotograma</li> <li>Fotomontaje</li> <li>Manipulado de ne-gativos (retoque)</li> <li>Fotocopias</li> </ul>
Estampación con imprentilla	<ul style="list-style-type: none"> <li>Tipos de diversos materiales: goma, metal, madera, etc.</li> </ul>	<ul style="list-style-type: none"> <li>Imprenta</li> </ul>	<ul style="list-style-type: none"> <li>Piezas intercambia-bles</li> </ul>	<ul style="list-style-type: none"> <li>Estampación apli-cada</li> </ul>

La puesta en práctica de las actividades plásticas en la actividad escolar supone la consecución de objetivos y contenidos, educativos socializantes y profesionalizadores, pero no debemos fiar al azar la consecución de estos objetivos y de estos contenidos, por lo tanto, el estudio de las actividades plásticas concienzudamente permitirá saber su verdadero valor como medio educativo. Con ésto, el éxito educativo dependerá de la oportunidad del profesor que deberá saber programar las actividades plásticas más adecuadas en cada caso y en función del grado de conocimientos previos de su alumnado, así como del paulatino conocimiento de los materiales, los instrumentos y los métodos y el desarrollo y secuenciación más adecuados de las actividades.



Del análisis general de todas las actividades de las Artes Plásticas, surgieron unos criterios claros de las aportaciones que éstas pueden brindar en su realización, que, enumerados según grado de importancia, son:

- a) Que, en general, permiten un desarrollo integral.

Dice GLOTTON (1966)<sup>3</sup>, a propósito de ésto: «La educación por el arte favorece el desarrollo de toda la personalidad, aliando la ac-

<sup>3</sup> Glotton, R.: *El arte en la escuela*. Vicens Vives, Barcelona, 1966, p. 19.

Acerete, D. M.: *Objetivos y didáctica de la educación plástica*. Kapelusz, Buenos Aires, 1974.

tividad intelectual con la manual, pero fundiéndolas, en un proceso creador que constituye por sí mismo uno de los más valiosos atributos del hombre».

Hace también hincapié sobre este aspecto ACERETE (1974): «Preparar a todo individuo para las responsabilidades que asumirá individualmente o por delegación de poder, lo que determinará el marco sensible de la vida de todos y contribuirá a que este marco sensible sea a la vez medio y signo de la más alta calidad de vida». Sería prolijo referirse a cuantos autores han señalado esta propiedad formalista de las Artes Plásticas, separando con ello la acreencia del sentido aristocrático de las artes tan extendido a nivel popular<sup>4</sup>.

- b) Que fomentan la inventiva en sentido general.

Quedó claro que, por medio de la actividad plástica se induce a la resolución de problemas de diverso orden, con invenciones singulares que son proyecciones de un cerebro imbuido en una situación en la que su respuesta es definitivamente particular y, por lo tanto, creativa.

El esfuerzo creativo llega a ser una actitud sumamente útil para poder afrontar nuevos problemas del futuro. Esta capacitación para la inventiva de claro sentido pragmático, es realmente un objetivo fundamental de la educación del presente. A propósito de esto señala FAURE (1978): «(...) por primera vez en la Historia, la educación está ahora empeñada en preparar a los hombres para un tipo de sociedad que aún no existe».

En el mismo sentido LEOPOLD (1973)<sup>5</sup> dice: «La expresión plástica es, sin duda, en su doble vertiente, artística y utilitaria, un medio educativo de gran valor psicológico y social; estimula la espontaneidad creativa del niño...».

- c) Otro de los aspectos detectados en las Artes Plásticas es que, en la realización de trabajos plásticos, el autor debe recurrir a conocimientos de otras áreas para resolver situaciones durante el trabajo o en los planteamientos previos, análisis y conocimiento de los materiales, cálculo del proyecto, etc. y ocurriendo que, de forma involuntaria, se incide en campos del saber no considerados de antemano como objetivos previsibles. Por todo ello, este fenómeno, consecuencia de la actividad plástica, resulta de sumo interés para el hecho educativo que debe tomar el área de las Artes Plásticas, no solo como materia con fin en su propio ámbito, el de las Artes,

<sup>4</sup> Porcher y colaboradores: *La educación estética. Lujo o necesidad*. Kapelusz, Buenos Aires, 1975.

<sup>5</sup> Faure, E. y otros: *aprender a ser. La educación del futuro*. Alianza, Madrid, 1978.

<sup>6</sup> Leopold, M.: *La educación manual de 2 a 8 años*. Miguel Salvatella, Barcelonta, 1973.



sino como instrumento al servicio de las didácticas específicas de cada área.

Hay que sumar a este valor transferencial una de las más importantes cualidades de las Artes, y es que, éstas, a través de sus realizaciones, suponen un vehículo seguro de transmisión de ideas, adoptando la forma de estructura lingüística que favorece la expresión de forma más libre que cualquier otro medio más normalizado y convencional.

A propósito de esto, dice GLOTTON (1996)<sup>7</sup>: «El arte es un lenguaje. El problema pedagógico de la educación artística en la escuela puede, por consiguiente, reducirse al de la adquisición de un cierto lenguaje, considerando en sus funciones principales de comunicación y de intercambio por un lado, de representación de lo real por otro».

Es cierto que, aunque por necesidades propias del análisis de los beneficios de las actividades plásticas hacemos apartados determinados, la verdad es que, en el hecho educativo, la simultaneidad de los efectos son evidentes, ilustra esta realidad lo que dice HOLLOWAY (1985): «Las habilidades necesarias para fabricar utensilios y para el lenguaje son habilidades cognoscitivas similares, si no idénticas» y aclara: «... la región del cerebro que gobierna las acciones delicadas de las manos y la región que controla el movimiento muscular necesario para hablar, se hallan muy cerca una de otra, proximidad que bien podría reflejar elementos compartidos en el origen de ambos aspectos»<sup>8</sup>.

d) *Que suponen una orientación profesional.*

El hecho de realizar trabajos plásticos en su prolija variedad supone el acercamiento por diferentes técnicas a actividades que, en mayor o menor medida, se aproximan a las actividades de diferentes prácticas de profesionales, tanto del ámbito de las Artes como de la industria. Este aspecto de sentido propedéutico es aludido por ACERETE (1974)<sup>9</sup>, cuando enumera los objetivos de la Educación plástica dice que la plástica debe: «Revelar y suscitar las vocaciones de aquellos que serán los más capaces como especialistas de la creación de formas, para que aporten a los otros sus capacidades y sus conocimientos en una acción común».

En el mismo sentido, GLOTTON (1966)<sup>10</sup> dice: «¿En qué medida? la escuela es ajena a las ambiciones profesionales, no le afecta la

<sup>7</sup> Glotton, R.: *op. cit.*, p. 41

<sup>8</sup> Holloway, R., en Leakey, R.: *La formación de la humanidad*. Vol. 2, Orbis, S.A., Madrid, 1985.

<sup>9</sup> Acerete, D. M.: *op. cit.*

<sup>10</sup> Glotton, R.: *op. cit.*, p. 37.

formación de decoradores o escaparatisas. En la escuela conviene y basta con familiarizar a los alumnos con las técnicas artísticas elementales, al nivel de las actividades e intereses del niño y de las posibilidades de preparar su adaptación al mundo y a su medio». El estudio de cada actividad plástica podrá ofrecer luz a la hora de considerar la enseñanza en su efecto futuro de encaminar hacia determinadas profesiones y el basamento necesario para el artista futuro en tanto que su vocación no está exenta de una preparación equivalente a la de otros profesionales.

- e) Finalmente, se observó que las realizaciones plásticas pueden general obras artísticas en tanto que el producto de la acción asocie al elemento fundamental la realización de un producto singular, fruto de la proyección, la perfecta realización y la transmisión voluntaria de un sentido o de una manifestación.

Podríamos haber asociado a este aspecto al estudiado en segundo lugar (el inventivo), pero sería privar al área de las Artes Plásticas de su consecuencia propia, de su naturaleza que, en este caso, la inventiva no se cifra necesariamente en un aspecto utilitarista más adecuado para las ciencias que para las artes.

A partir de estas consideraciones, cada trabajo o cada bloque de actividades se sometió a un análisis, para lo cual se diseñó un receptáculo a modo de ficha para anotar sus peculiaridades, lo que, visto en su conjunto, ofrece una amplia taxonomía de aspectos puntuales que las actividades plásticas ofrecen como medio educativo. La cantidad del material obtenido no nos permite mostrarlo en este artículo, pero creo conveniente mostrar al menos un par de fichas para que el lector se haga una idea.

No cabe duda que esta investigación, iniciada en estos seminarios, merece ser continuada tal vez con correcciones radicales, tanto en los planteamientos, como en la metodología, pero ésto es lo hecho y lo que se muestra con la sana intención de que sirva en lo que valga al docente encargado de impartir el área de la Plástica.

## CONSTRUCCION DE VOLUMEN CON PLANOS

Observaciones sobre aspectos de tipo formalista				Aspectos vehiculares	Aspectos propedeuticos	Creatividad práctica	Creatividad artística
Desarrollo físico	Desarrollo psíquico	Coordinadores	Conocimientos sobre el medio y los materiales	Incidencia en otras áreas del saber	Implicación en técnicas profesionales	Inventiva de sentido o utilitarista	Inventiva para la manifestación sensible
<ul style="list-style-type: none"> <li>• Percepción visual</li> <li>• Motricidad fina</li> <li>• Fluidez motriz</li> <li>• Agilidad de las articulaciones de los dedos</li> <li>• Tacto</li> <li>• Pulso</li> <li>• Especialización motriz</li> <li>• Presión</li> <li>• Puntería</li> <li>• Experiencias de dolor</li> <li>• Auditivo</li> </ul>	<ul style="list-style-type: none"> <li>• Atención</li> <li>• Observación</li> <li>• Percepción</li> <li>• Discriminación métrica y formal</li> <li>• Orientación</li> <li>• Abstracción</li> <li>• Archivo icónico</li> <li>• Memoria</li> <li>• Analogías formales</li> <li>• Estructuración</li> <li>• Orden</li> <li>• Proceso</li> <li>• Imaginación</li> <li>• Secuenciación</li> <li>• Pacienda</li> </ul>	<ul style="list-style-type: none"> <li>• Psico-viso-manual</li> <li>• Lateralidad</li> <li>• Control visual</li> <li>• Control por tacto</li> <li>• Control métrico</li> <li>• Control emotivo</li> </ul>	<ul style="list-style-type: none"> <li>• Papel y su naturaleza</li> <li>• Materiales laminados de todo tipo</li> <li>• Maderas</li> <li>• Metales</li> <li>• Plásticos, etc.</li> <li>• Rigidez</li> <li>• Flexibilidad</li> <li>• Texturaciones</li> <li>• Tejidos</li> </ul>	<ul style="list-style-type: none"> <li>• Geometría</li> <li>• Planos generativos</li> <li>• Relaciones métricas</li> <li>• Proporcionalidad</li> <li>• Simetría</li> <li>• División superf.</li> <li>• Historia del papel</li> <li>• Adición</li> <li>• Multiplicación</li> <li>• Areas</li> <li>• Elementos del volumen</li> <li>• Correspondencias</li> <li>• Equivalencias superficiales</li> <li>• Conjuntos, unidad</li> <li>• Historia de los tejidos</li> <li>• Despiezado</li> <li>• Espacio interior</li> </ul>	<p><b>Profesiones relacionadas</b></p> <p>Zapatero, sastre, modista, costurero, camiserero, guantero, abaniquero, bolsero, colchonero, soldador, lutier, escultor, carpintero, tonelero, tapicero de muebles, ensamblador, manipulador de papel y cartón, encuadernador, botero y corambrero, constructor de fuelles, hojalatero, carrocerero, productor de flores artificiales, modelista y maquetista.</p> <p>Manos, útiles para doblar y cortar, pegamentos y otros medios de unión de plenos.</p>	<p>Múltiples dependiendo de los requerimientos del producto a realizar, así como la naturaleza de las láminas.</p> <p>Confecciones de objetos útiles</p>	<ul style="list-style-type: none"> <li>• Imaginación</li> <li>• Inventiones</li> <li>• Creatividad por cada arte o artesanía, cuando se trata de originales</li> </ul>

## TRABAJOS CON FILAMENTOS COLOREADOS

56

Observaciones sobre aspectos de tipo formalista				Aspectos vehiculares	Aspectos propedéuticos	Creatividad práctica	Creatividad artística
Desarrollo físico	Desarrollo psíquico	Coordinadores	Conocimientos sobre el medio y los materiales	Incidencia en otras áreas del saber	Implicación en técnicas profesionales	Inventiva de sentido o utilitarista	Inventiva para la manifestación visible
<ul style="list-style-type: none"> <li>• Habilidad</li> <li>• Motricidad fina</li> <li>• Destreza</li> <li>• Tacto</li> <li>• Fuerza</li> <li>• Presión</li> <li>• Presión</li> <li>• Movimientos independientes y convergentes de las manos</li> <li>• Descarga de tensiones musculares</li> <li>• Visión</li> <li>• Percepción</li> <li>• Agilidad y rapidez de los dedos</li> </ul>	<ul style="list-style-type: none"> <li>• Imaginación</li> <li>• Archivo icónico</li> <li>• Paciencia</li> <li>• Constancia</li> <li>• Concentración</li> <li>• Relajación</li> <li>• Atención</li> <li>• Proceso corporeidad</li> <li>• Abstracción formal</li> <li>• Proporcionalidad</li> <li>• Discriminación de tamaño y forma</li> <li>• Emotividad</li> <li>• Equilibrio</li> <li>• Armonía</li> <li>• Espacialidad</li> <li>• Orden secuencial</li> <li>• Memoria</li> <li>• Organización</li> </ul>	<ul style="list-style-type: none"> <li>• Psico-viso-manual</li> <li>• Lateralidad</li> <li>• Control manual y rítmico</li> <li>• Coordinación motriz de las manos y los dedos</li> <li>• Control de la fuerza</li> <li>• Control posicional</li> <li>• Control instrumental</li> <li>• Coordinación del movimiento convergente de las manos</li> </ul>	<ul style="list-style-type: none"> <li>• Cualidad y origen de las materias</li> <li>• Materiales filiformes</li> <li>• Fibras naturales</li> <li>• Fibras artificiales</li> <li>• Texturas</li> <li>• Tejidos</li> <li>• Colores</li> <li>• Tintes</li> </ul>	<ul style="list-style-type: none"> <li>• División</li> <li>• Sustracción</li> <li>• Adición</li> <li>• Geometría plana</li> <li>• Comparación</li> <li>• Unidad</li> <li>• Conjuntos</li> <li>• Diseño</li> <li>• Proyectos</li> <li>• Decoración</li> <li>• Volumen</li> <li>• Proporción</li> <li>• Color</li> <li>• Tintorería</li> <li>• Simetría y asimetría</li> <li>• Todo y la unidad</li> <li>• Series</li> <li>• Progresiones</li> <li>• Industria textil</li> </ul>	<ul style="list-style-type: none"> <li>• Tejedor</li> <li>• Encajero</li> <li>• Decorador de telas</li> <li>• Alfombrero</li> <li>• Ganchillero</li> <li>• Esterero</li> <li>• Bordador</li> <li>• Tapidero y cartonista</li> <li>• Damasquinador</li> <li>• Pintor</li> <li>• Dibujante</li> <li>• Tijeras</li> <li>• Telares</li> <li>• Agujas</li> <li>• Lanzaderas, etc.</li> </ul>	<ul style="list-style-type: none"> <li>• Complementos del ropaje</li> <li>• De la decoración en general</li> </ul>	<p>Con todas las posibilidades creativas que las pinturas considerando las limitaciones propias.</p>

Tomás Lorente Rebollo