

## *Tejidos coptos del Museo Nacional de Artes decorativas de Madrid. II*

Laura RODRÍGUEZ PEINADO

Supone este artículo la continuación del publicado en el número anterior de *Anales de Historia del Arte*, por lo que se van a estudiar los tejidos coptos conservados en el M.A.D. catalogados a partir del siglo VIII, siguiendo, por tanto, los mismos criterios de clasificación<sup>1</sup>.

Es un conjunto de cuarenta y siete tejidos, la mayoría con decoración en tapicería. El n.º 5 se realiza en técnica de bucle, para cuya ejecución se precisa doble trama, una tensada que forma la estructura del tejido y la otra que pasa a intervalos regulares alrededor de un bastoncillo formando los bucles que crean los motivos decorativos. El bonete (n.º 15) se hace en técnica de *sprang*, que es un tejido de textura laxa, generalmente realizado en lana, donde los hilos se trenzan unos sobre otros obteniéndose calados. Por último, los tejidos n.º 45, 46 y 47 presentan la decoración con bordado en espiguilla y embastillado aplicados sobre lienzo de lino. El bordado se aplicó como técnica decorativa en los tejidos de épocas tardías por influencia foránea y los dos últimos de nuestro estudio, por su simplicidad y tosqueidad podrían ser labores domésticas.

Los materiales empleados siguen siendo lino y lana, aunque la última predominó como material textil en el período musulmán, pudiendo constituir la urdimbre y la trama. La seda se utilizó ocasionalmente entre los coptos, empleándose, en nuestro caso, en la decoración bordada del tejido n.º 46.

Aunque las fibras textiles presentan habitualmente una torsión en S, la torsión en Z en algunos de los tejidos de cronología más tardía indica la influencia musulmana en la producción textil copta<sup>2</sup>.

El repertorio decorativo de los tejidos estudiados es muy variado, perpetuándose motivos de origen clasicista que conviven con otros de influencia oriental y

---

<sup>1</sup> Rodríguez Peinado, L. «Tejidos coptos del Museo Nacional de Artes Decorativas de Madrid. II», *Anales de Historia del Arte*, U.C.M., n.º 11, 2001.

<sup>2</sup> Para los aspectos técnicos véase Rodríguez Peinado, L.: *Los tejidos coptos en las colecciones españolas: las colecciones madrileñas*, U.C.M., CD-Rom, Madrid, 2001.

otros con un significado cristiano más o menos oculto, interpretados siempre con gran frescura e ingenuidad a partir de masas cromáticas que, en algunos casos, denotan influencia fatimí.

### 1. Fragmento de tejido (fig. 1)

*N.º Inv.* 13.927

*Medidas:* 8 × 11 cm.

*Materiales:* -----

— *Urdimbre:* Lana roja. Torsión en S.

— *Trama:* Lana. Torsión en S.

*Técnica:* Tapicería en lana amarilla, roja, azul y verde. Pasadas curvas y lanzadera volante. Ocho hilos de urdimbre por centímetro.

*Cronología:* Siglo VIII.

Fragmento de banda con borde superior de postas y una lista en el inferior y en el centro una victoria sujetando entre sus manos un recipiente ovalado<sup>3</sup>. La figura flanquea un medallón circular muy perdido y es posible que en el otro flanco del medallón se dispusiese otra victoria en la misma actitud formando una composición simétrica<sup>4</sup>.

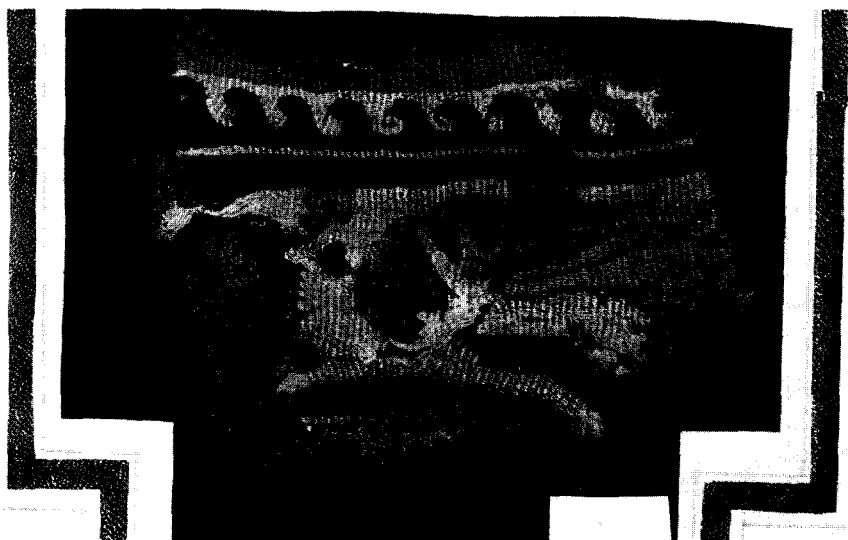


Fig. 1

<sup>3</sup> Rodríguez Peinado, L.: «Las cucharas con tipología de nadadora como fuente de inspiración en la decoración textil copta», *Anales de Historia del Arte*, U.C.M., n.º 7, 1997, pp. 53-54.

<sup>4</sup> En el repertorio decorativo helenístico-romano eran frecuentes estas composiciones, pudiéndose tomar como ejemplo las victorias que transportan la *imago clipeata* de Cristo en el conocido Marfil Barberini, del año 527, conservado en el Musée du Louvre.

La deformada anatomía de la figura es característica del siglo VIII<sup>5</sup>.

## 2. Orbículo (fig. 2)

N.º Inv. 13.950

Medidas: 14 × 12 cm.

Materiales:

— Urdimbre: Lino. Torsión en S.

— Trama: Lana y lino. Torsión en S.

Técnica: Tapicería en lana roja, azul, marrón, verde y lino. Lanzadera volante.

Doce hilos de urdimbre por centímetro.

Cronología: Siglo VIII.



Fig. 2

<sup>5</sup> Baginski, A. y Thidar A.: *Textiles from Egypt 4-13 centuries C.E.* L.A. Mayer Memorial Institute for Islamic Art, Jerusalén, 1980, n.º 192, siglos VIII-IX. D'Andria, F.: «Su acuni tessuti copti dei Musei d'Arte Applicata del Castello Sforzesco», *Notizie del Chiostro del Monastero Maggiore*, fasc. I-II, 1968, fig. 3, siglo VIII. Peter, I.: *Textilien aus Agypten im Museum Rietberg Zürich*, Zürich, 1976, n.º 70, siglo VIII. Bourguet, P. du: *Musée National du Louvre. Catalogue des étoffes coptes. I*, París, 1964, E-38, siglo VIII. Renner, D.: *Die spätantiken und koptischen textilien im Hessischen Landesmuseum in Darmstadt*, Wiesbaden, 1985, cat. 22 – lam 13, siglos VII-VIII.

Fragmento de orbículo con roleos estilizados en el borde y en el centro dos personajes ofrendando aves y el contenido de un recipiente ante un árbol de la vida de influencia sasánida.

Las figuras se resuelven con anatomías simplificadas, distorsionadas y desproporcionadas, buscándose la expresividad a través de sus actitudes y sus rasgos más sobresalientes<sup>6</sup>.

### 3. Banda decorativa (fig. 3)

N.º Inv. 13.933

Medidas: 18 × 11,5 cm.

Materiales:

— Urdimbre: Lino. Torsión en S.

— Trama: Lana y lino. Torsión en S.



Fig. 3

<sup>6</sup> Tejidos con estilo semejante son estudiados por Bourguet, P. du: *ob. cit.*, E-32. Peter, I.: *ob. cit.*, nº 65 y 68. Zaccaria, A.: «Tessuti copti» en *Museo Poldi Pezzoli. Arazzi-Tapetti-Tessuti copti-Pizzi-Ricami-Ventagli*, Milán, 1984, cat. 28, nº 28.

*Técnica:* Tapicería en lana roja, marrón y lino. Lanzadera volante. Catorce hilos de urdimbre por centímetro.

*Cronología:* Siglo VIII.

Banda decorada con dos medallones, en el superior un león de anatomía decorativa y desarticulada sobre el que se dispone un cuadrúpedo y un ave. En el inferior, dos figuras frontales con anatomía de articulación discontinua y cabeza de pronunciada estructura craneal cubiertos con un bonete. Cada figura sujeta dos cruces griegas potenziadas de largo astil y se disponen simétricamente flanqueando un árbol estilizado, pudiendo simbolizar el Paraíso alcanzado por los santos.

Aunque este estilo desarticulado pudo surgir hacia el siglo VIII<sup>7</sup>, se definió con más evidencia en los siglos sucesivos y hay que desestimar las propuestas que datan estos tejidos en los siglos V-VI<sup>8</sup>.

#### 4. *Clavus* (fig. 4)

*N.º Inv.* 13.960

*Medidas:* 7,5 × 59,5 cm.

*Materiales:*

— *Urdimbre:* lino. Torsión en S.

— *Trama:* lana y lino. Torsión en S.

*Técnica:* Lienzo de lino y tapicería en lana polícroma y lino. Lanzadera volante. Catorce hilos de urdimbre por centímetro en el lienzo. Ocho hilos de urdimbre por centímetro en la tapicería.

*Cronología:* Siglos VIII-IX.

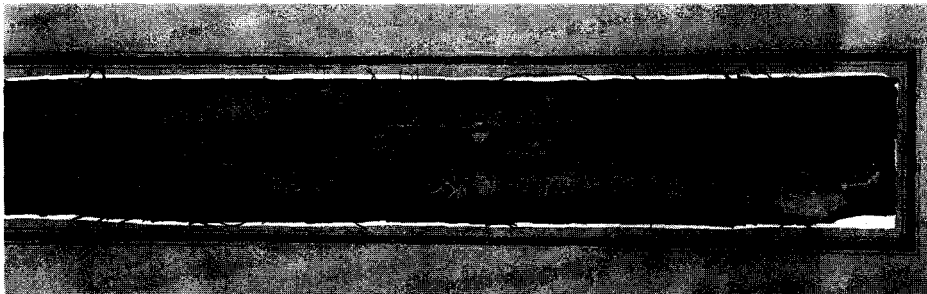


Fig. 4

<sup>7</sup> En este período fecha tejidos de tipología y estilo semejante Bourguet, P. du: *ob. cit.*, E-25.

<sup>8</sup> Cauderlier, P.: *Les tissus coptes. Catalogue raisonné du Musée des Beaux-Arts de Dijon suivi par le catalogue de la collection du Museum d'Histoire Naturelle de Dijon*, 1985, n.º 22 fecha este tejido, donde la figura muestra estructura craneal similar a la de los personajes del estudiado, en los siglos V-VI.

Clavus con borde de postas y en el centro amocillos que sujetan cestos entre animales marinos, posiblemente delfines, afrontados hacia el centro del tejido.

En el remate lanceolado, un motivo vegetal estilizado.

Esta iconografía es característica de la Antigüedad tardía y tiene su origen en Oriente por la alternancia de los motivos, pero se perpetuó en la producción textil copta de todas las épocas.

Los amocillos nadando y sujetando un cesto recuerdan las cucharas de maquillaje egipcias con tipología de nadadora, en las que éstas sujetaban los recipientes para los afeites, los cuales pueden tomar la forma de un animal acuático<sup>9</sup>.

El esquematismo y rigidez de los motivos y la valoración del decorativismo en detrimento de las proporciones y el modelado, revelan una cronología tardía que se puede fijar en torno a los siglos VIII-IX.

En el Museu d'Història de Sabadell se conserva un tejido idéntico<sup>10</sup> que pudo formar parte de una misma túnica.

## 5. Fragmento de chal (fig. 5)

N.º Inv. 13.964

Medidas: 43 × 26 cm.

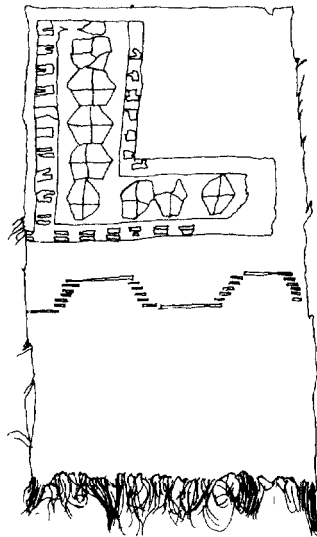


Fig. 5

<sup>9</sup> Rodríguez Peinado, L.: *ob. cit.*, (Madrid, 1997), pp. 49-54.

<sup>10</sup> Rodríguez Peinado, L.: «Museu d'Història de Sabadell. La decoració en los tejidos coptos», *Antiquaria*, n.º 116, 1994, inv. 5.897, p. 54.

**Materiales:**

— *Urdimbre*: lino. Torsión en S.

— *Trama*: lana y lino. Torsión en S.

*Técnica*: Lienzo de lino con tramas de distinto calibre. Bucles con lino y lana polícroma. Nueve hilos de urdimbre por centímetro.

*Cronología*: Siglo VIII.

Fragmento de chal con remate de flecos en uno de sus lados y decoración en escuadra a base de discos divididos en cuartos con bicromía contrastada. Debajo, desaparecido, un roleo de bayas circulares.

Los discos parecen una estilización de las flores abiertas y la geometrización y el cromatismo contrastado son característicos del siglo VIII<sup>11</sup>, pareciendo demasiado tempranos los siglo IV-V propuestos por algunos investigadores<sup>12</sup>.

En el Museu Tèxtil de Tarrasa se conserva un tejido idéntico (Inv. 3.909) y otro de similares características (Inv. 230).

**6. Tabula (fig. 6)**

N.º Inv. 13.928

Medidas: 16 × 17 cm.

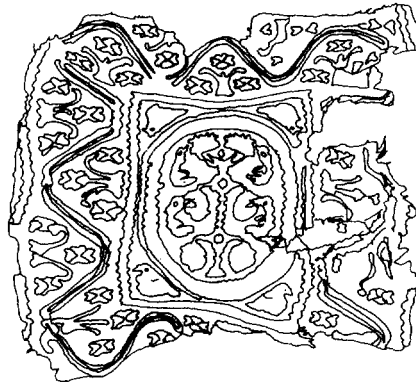


Fig. 6

<sup>11</sup> Bourguet, P. du: *ob. cit.*, clasifica en este período un tejido con idéntica decoración: E-163.

<sup>12</sup> Wulff, O. y Volbach, W.F.: *Spätantike und koptische stoffe aus Ägyptischen grabfunden in den Staatlichen Museen Kaiser Friedrich Museum/ Ägyptischen Museum Schliemann Sammlung*, Berlín, 1926, n.º 6945, lám. X. Akashi, K.: *Coptic textiles from burying grounds in Egypt in the collection of Kanegafuchi Spinning Company*, kioto, 1955, Vol. I, lám. 4, es un tejido idéntico al estudiado pero más completo. Volbach, W.F.: *Koptische stoffe. Städtische Museum M. Gladbach Oskar-Kühnel-Stiftung*, 1959, cat. 1. Renner, D.: *Die koptischen textilien in den Vatikanischen Museen*, band 2, Wiesbaden, 1982, cat. 8.

*Materiales:*

— *Urdimbre:* lino. Torsión en S.

— *Trama:* lana y lino. Torsión en S.

*Técnica:* Tapicería en lana polícroma y lino. Lanzadera volante. Ocho hilos de urdimbre por centímetro.

*Cronología:* Siglos VIII-IX.

Tabula con bordura de roleos geometrizados y plantas de tres tallos con flores tetralobuladas de pétalos cordiformes y en el centro, medallón con un árbol de ramas simétricas y dos pájaros a cada lado picoteando sus frutos. En los intersticios, aves estilizadas.

La simetría de la composición y la estilización de los motivos manifiestan una influencia sasánida, que fue intensa en los siglos VIII-IX por la orientalización que sufrió el Arte Egipcio en los primeros siglos de dominación musulmana.

**7. Fragmento de tejido con medallón lanceolado (fig. 7)**

*N.º Inv.* 13.904

*Medidas:* 20 × 4,7 cm.

— Medallón: 6,3 × 4,7 cm.



Fig. 7



*Materiales:*

— *Urdimbre:* lino. Torsión en S.

— *Trama:* lana y lino. Torsión en S.

*Técnica:* Lienzo de lino y medallón de tapicería en lana polícroma. Lienzo con dieciseis hilos de urdimbre por centímetro y tapicería con ocho hilos de urdimbre por centímetro.

*Cronología:* Siglos VIII-IX.

Fragmento de tejido con medallón lanceolado de decoración simétrica formada por un motivo vegetal con tallos sinuosos coronado por una palmeta y dos parejas de aves afrontadas a los lados.

Posiblemente ejecutado en los siglos VIII-IX, cuando las composiciones simétricas de origen sasánida adquirieron un importante desarrollo, caracterizándose por la estilización progresiva de los motivos.

**8. Fragmento de tejido (fig. 8)**

*N.º Inv.* 13.910

*Medidas:* 9 × 7,5 cm.

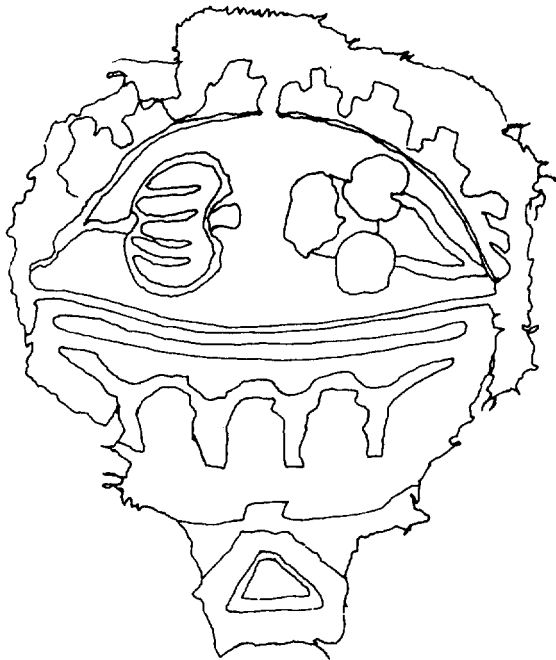


Fig. 8

*Materiales:*

— *Urdimbre:* lino. Torsión en S.

— *Trama:* lana y lino. Torsión en S.

*Técnica:* Tapicería en lana polícroma y lino. Lanzadera volante. Siete hilos de urdimbre por centímetro.

*Cronología:* Siglos VIII-IX.

Fragmento de tejido con decoración en dos registros. El superior, con una granada y una palmeta, con borde formado por piñones escalonados. Y el inferior con una serie de arcos enmarcados por un alfiz.

La estilización de los motivos es característica de los siglos VIII-IX<sup>13</sup>.

**9. Fragmento de banda (fig. 9)**

*N.º Inv.* 13.911

*Medidas:* 9,5 × 13 cm.

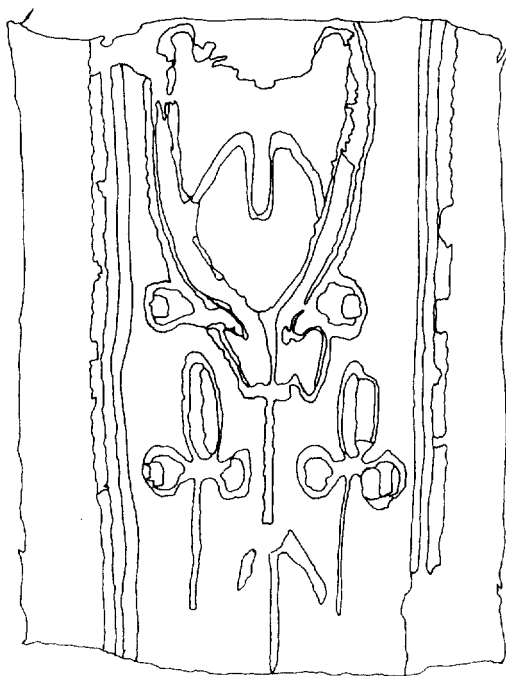


Fig. 9

<sup>13</sup> Bourguet, P. du: *ob. cit.*, clasifica en este período tejidos con motivos vegetales similares: E-113 y E-114, siglo VIII, F-170 y F-172, siglo IX.

*Materiales:*

— *Urdimbre:* lino. Torsión en S.

— *Trama:* lana y lino. Torsión en S.

*Técnica:* Tapicería en lana polícroma y lino. Lanzadera volante. Siete hilos de urdimbre por centímetro.

*Cronología:* Siglos VIII-IX.

Fragmento de banda con tres capullos polícromos, el central de grandes dimensiones, que parecen derivar de la estilización de la flor de loto, motivo típicamente egipcio.

La estilización de los capullos y la variada policromía son característicos de los siglos VIII-IX.

**10. Fragmento de tejido (fig. 10)**

*N.º Inv.* 13.931

*Medidas:* 18,5 × 16,5 cm.

— 4,4 × 10,3 cm.

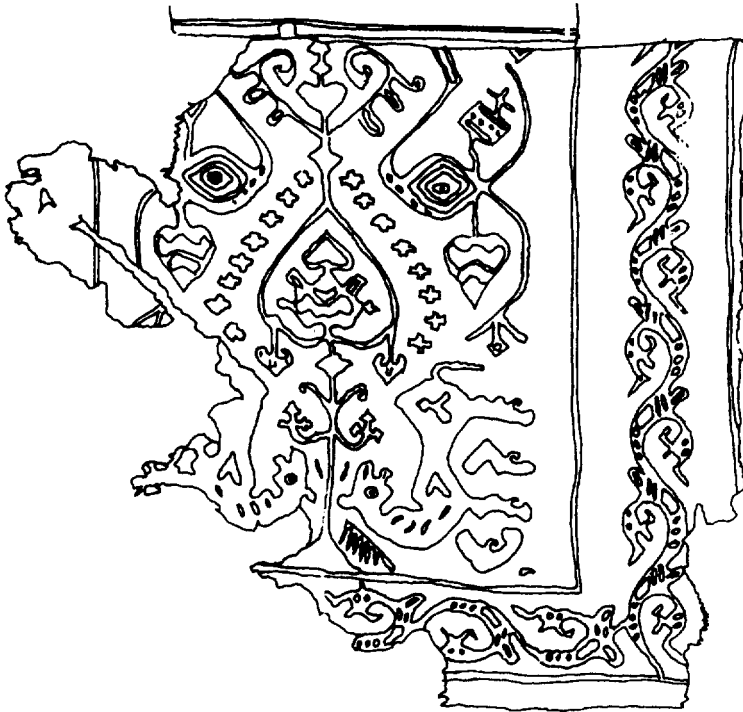


Fig. 10

*Materiales:*

— *Urdimbre*: lino. Torsión en S.

— *Trama*: lana y lino. Torsión en S.

*Técnica*: Tapicería en lana púrpura y lino. Lanzadera volante. Diez hilos de urdimbre por centímetro.

*Cronología*: Siglo IX.

Tejido con roleo estilizado en el borde y en el interior un árbol de copa cordiforme y caprichosas ramificaciones que penden en perfecta simetría, flanqueado por ciervos.

Es una composición donde prima la estilización y el decorativismo y se advierte una simbología paradisíaca de origen sasánida.

En el Musée du Louvre se conserva un tejido con una composición similar y otro en el que los animales se disponen en perpendicular al árbol, ambos datados en el siglo IX<sup>14</sup>. Y en el Rietberg Museum de Zürich se conserva otro tejido semejante con influencias palmirianas en su decoración, más estilizada, fechado en el mismo período<sup>15</sup>.

## 11. Fragmento de banda (fig. 11)

*N.º Inv.* 13.907

*Medidas*: 30 × 7 cm.



Fig. 11

<sup>14</sup> Bourguet, P. du: *ob. cit.*, F-86 y F-126.

<sup>15</sup> Peter, I.: *ob. cit.*, n.º 108.

*Materiales:*— *Urdimbre:* lino. Torsión en Z.— *Trama:* lana y lino. Torsión en S.*Técnica:* Tapicería en lana polícroma y lino. Lanzadera volante. Once hilos de urdimbre por centímetro.*Cronología:* Siglo IX.

Banda con motivos repetidos ordenados en vertical. Una *imago clipeata* nimbada y con los brazos alzados, se flanquea arriba por dos cuadrúpedos afrontados y abajo por una palmeta con hojas cordiformes seguida de aves afrontadas con penachos de plumas a la moda sasánida. Los motivos son planos y de cromatismo contrastado, consiguiéndose efectos decorativos.

En torno al siglo IX se fechan un grupo de tejidos con la misma representación, aunque algunos investigadores adelantan esta fecha en uno o varios siglos<sup>16</sup>.

**12. Fragmento de tejido (fig. 12)***N.º Inv.* 21.515*Medidas:* 7,9 × 6,4 cm.

Fig. 12

<sup>16</sup> Tejidos con similar composición son estudiados por Bourguet, P. du: *ob. cit.*, F-156 y F-157, siglo IX. Baginski, A. y Tidhar, A.: *ob. cit.*, n.º 142 y 144 a 146, siglos VIII-IX y n.º 189, siglos IX-X. D'Andria, F.: *ob. cit.*, fig. 4, siglos VIII-IX. Thompson, D.: *Coptic textiles in The Brooklyn Museum*, New York, 1971, fig. 3, siglo VIII. Renner, D.: *Die koptischen stoffe im Martin Von Wagner Museum der Universität Würzburg*, Wiesbaden, 1974, cat. 48, siglos VII-VIII. La fontaine Dosogne, J.: *Textiles coptes des Musées Royaux et d'Histoire*, Bruselas, 1988 n.º 71, siglos VII-VIII. Y Rosa, G.: «Tessuti ellenistici e copti recentemente acquisiti alle collezioni del Castello Sforzesco», *Bolletino d'Arte*, 1954, fig. 2, siglos VI-VII.

*Materiales:*— *Urdimbre*: lino. Torsión en Z.— *Trama*: lana y lino. Torsión en Z.*Técnica*: Tapicería en lana polícroma y lino. Lanzadera volante. Once hilos de urdimbre por centímetro.*Cronología*: Siglo IX.

Fragmento de tejido con un jinete nimbado cuyo cuerpo se integra con el caballo como una masa de color diferente, flanqueado por dos motivos vegetales estilizados. Debajo, habría otra figura de la que sólo se conserva el nimbo.

Podría simbolizar a uno de los santos caballeros que de tanta devoción gozaron en la Iglesia Oriental como héroes cristianos venciendo al mal, personificados en el Egipto faraónico por Horus vencedor de las tinieblas<sup>17</sup>.

Se clasifica en el siglo IX en función de la estilización y esquematismo de la figura.

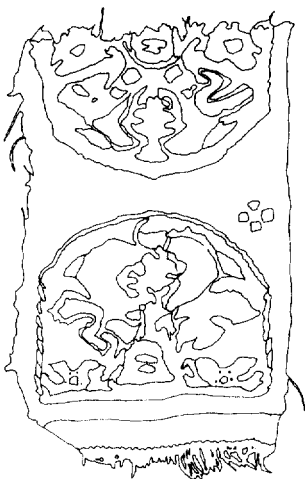
**13. Fragmento de tejido (fig. 13)***N.º Inv.* 13.924*Medidas*: 11 × 7 cm.

Fig. 13

<sup>17</sup> Para una aproximación a la iconografía de los santos caballeros, véase Rodríguez Peinado, L.: «Las representaciones ecuestres en los tejidos coptos. Evolución de un tema iconográfico a propósito de dos tejidos del Museo Nacional de Artes Decorativas de Madrid», *Cuadernos de Arte e Iconografía, Actas de los III Coloquios de Iconografía*, Fundación Universitaria Española, VI, n.º 11, Madrid, 1993, pp. 225-230.

*Materiales:*

— *Urdimbre:* lana. Torsión en S.

— *Trama:* lana y lino. Torsión en S.

*Técnica:* Tapicería en lana polícroma y lino. Lanzadera volante. Diez hilos de urdimbre por centímetro.

*Cronología:* Siglo IX.

Fragmento de tejido con decoración de motivos florales polícromos estilizados inscrita en arcos.

Bourguet propone el siglo IX para tejidos similares estilística y compositivamente<sup>18</sup>.

**14. Tejido cuadrangular (fig. 14)**

*N.º Inv.* 13.946

*Medidas:* 21,5 × 21,5 cm.

*Materiales:*

— *Urdimbre:* lino. Torsión en S.

— *Trama:* lana y lino. Torsión en S.

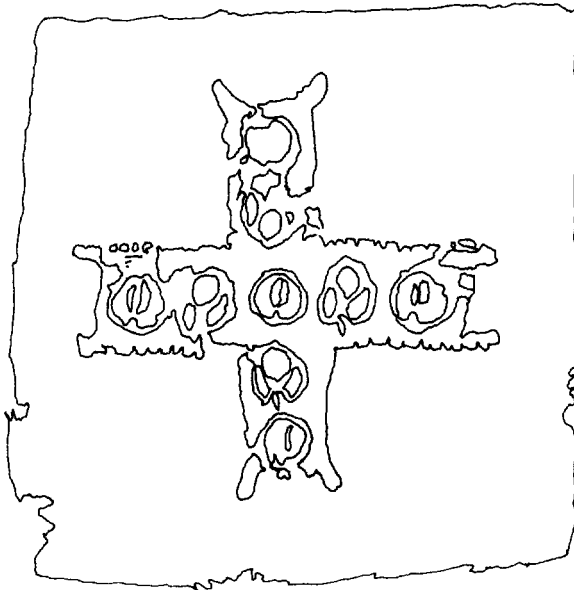


Fig. 14

<sup>18</sup> Bourguet, P. du: *ob. cit.*, F-93, F-99 y F-100.

*Técnica:* Tapicería en lana polícroma y lino. Ocho hilos de urdimbre por centímetro en el lienzo y siete hilos de urdimbre por centímetro en la tapicería.

*Cronología:* Siglo IX.

Fragmento de tejido decorado con una cruz griega potenziada de campo azul en el que destacan capullos de flores polícromas, símbolo de fuente de vida.

La estilización de los capullos es característica del siglo IX.

### 15. Bonete o redecilla (fig. 15)

*N.º Inv.* 13.969

*Medidas:* 25 × 25 cm.

*Materiales:* lana. Torsión en S.

*Técnica:* Malla en técnica de *sprang* en lana polícroma y lino. Remate trenzado. Cordon de lana entorchado.

*Cronología:* Siglo IX.

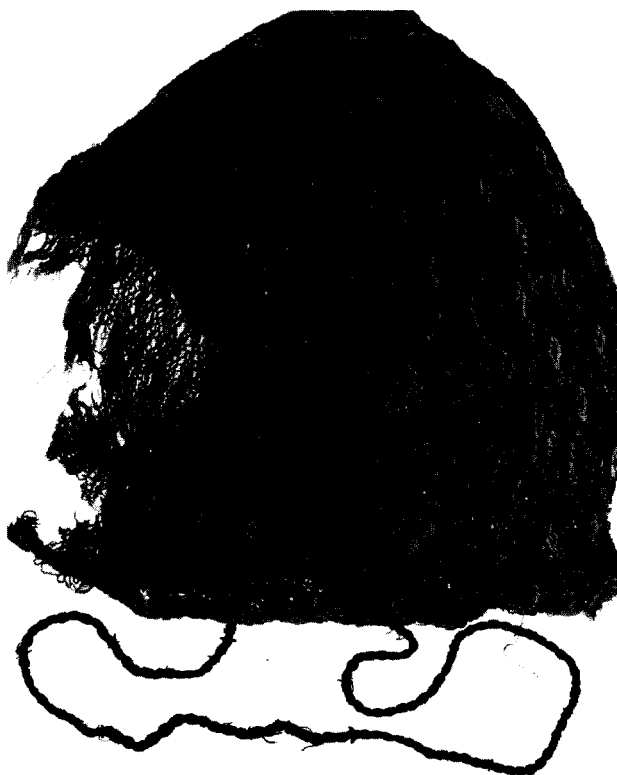


Fig. 15



Redecilla o bonete cuya decoración forma una retícula de rombos polícromos.

Bourguet propone que este tipo de tejidos se deberían datar en el siglo IX<sup>19</sup>, aunque otros investigadores no establecen una fecha determinada dentro de la producción copta<sup>20</sup>. Bonetes, bolsos y otros accesorios se usarían durante un gran número de siglos como complementos de la indumentaria masculina y femenina.

## 16. Orbículo (fig. 16)

*N.º Inv.* 13.955

*Medidas:* 27 × 29,2 cm.

*Materiales:*

— *Urdimbre:* lino. Torsión en Z.

— *Trama:* lana y lino. Torsión en S.

*Técnica:* Tapicería en lana polícroma y lino. Lanzadera volante. Doce hilos de urdimbre por centímetro

*Cronología:* Siglos IX-X.

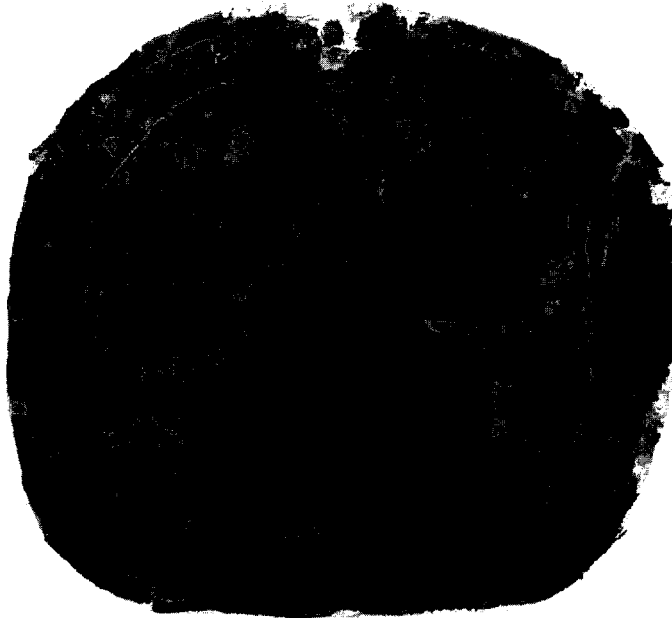


Fig. 16

<sup>19</sup> Bourguet, P. du: *ob. cit.*, F-242 a F-249.

<sup>20</sup> Véase, entre otros, Rutschowscaya, M. H.: *Tissus coptes*, París, 1990, p. 32, aunque otros investigadores proponen fechas de lo más variado entre los siglos IV y IX.

Orbículo con tripe bordura vegetal y en el centro escenas de la historia de José: el sueño del faraón (Génesis, XLI, 17), José encumbrado al poder por el faraón (XLI, 843), la venta de grano a sus hermanos (XLII, 124), los hermanos de José postrados ante él (XLIII, 26) y los hermanos de José al cuidado de sus rebaños y los del faraón (XLVII, 36). En el medallón central, el triunfo de José como santo caballero.

La historia de José fue uno de los ciclos del Antiguo Testamento más representados en los tejidos coptos por sus connotaciones nacionalistas.

Las figuras de anatomías ornamentales y desintegradas y el bizantinismo de la representación fueron característicos de los siglos IX-X, así como las borduras, idénticas a las de otros tejidos del mismo período<sup>21</sup>.

### 17. Fragmento de banda (fig. 17)

*N.º Inv.* 13.905

*Medidas:* 14,3 × 17,8 cm.

*Materiales:*

— *Urdimbre:* lino. Torsión en S.

— *Trama:* lana y lino. Torsión en S.



Fig. 17

<sup>21</sup> Un tejido idéntico se conserva en la Whitworth Art Gallery de la Universidad de Manchester (T-8441a); Harris J. (Ed.): *5000 years of textiles*, British Museum Press, 1993, fig. 63, p. 64, fechado en el siglo VII, aunque su estilo está en relación con tejidos clasificados en los siglos IX-X; Bourguet, P. du: *ob. cit.*, G-303 con la triple bordura igual. Presenta idéntica bordura el orbículo del Museu Tèxtil de Tarrasa Inv. 219.

**Técnica:** Tapicería en lana polícroma y lino. Lanzadera volante. Diez hilos de urdimbre por centímetro.

**Cronología:** Siglos IX-X.

Fragmento de banda con una *imago clipeata* flanqueada por dos nereidas, con copas o fruteros en sus manos, cabalgando sobre monstruos marinos. Bordura de fajas con motivos polícromos ordenados en zigzag.

Se trata de una composición muy expresiva donde interesa ante todo el orden ornamental.

La *imago clipeata* era la imagen de un difunto transportado por victorias o genios. En el primer Arte Cristiano el difunto se cambió, a menudo, por una imagen de Cristo o la Virgen y en el Arte Copto las victorias fueron sustituidas por nereidas que acompañaban al difunto en su viaje a las tierras de Occidente<sup>22</sup>.

## 18. Fragmentos de tejidos (fig. 18)

N.º Inv. 13.945

**Medidas:** fragmento rectangular: 23 × 10 cm.

— fragmento trapezoidal: 13 × 29 cm.

**Materiales:**

— **Urdimbre:** lino. Torsión en Z.

— **Trama:** lana y lino. Torsión en S.

**Técnica:** Tapicería en lana polícroma y lino. Tejido superior: nueve hilos de urdimbre por centímetro y tejido inferior: once hilos de urdimbre por centímetro.

**Cronología:** Siglos IX y X.

Tejido formado por dos fragmentos diferentes cosidos entre sí. En el superior, dos rectángulos oblicuos con motivos vegetales unidos por sus vértices distribuyen la decoración, formada por perros incluidos en recuadros poligonales, pájaros y rosetas. La decoración de este tejido es puramente ornamental y los motivos son muy estilizados.

El tejido inferior se organiza en torno a un medallón central con busto nimbadado con los brazos en alto y sujetando una palmeta en cada mano, por lo que podría representar un santo en el Paraíso. A ambos lados, motivos vegetales simétricos y estilizados en dos bandas.

<sup>22</sup> Las representaciones de nereidas fueron habituales en todas las manifestaciones de Arte Copto de los distintos períodos. En épocas tardías aún constituían una temática familiar en el arte textil, como se observa en este tejido y en otros relacionados con él: Kesser, A.: «Tapisseries coptes de sépultures égyptiennes», *Graphis*, XVI, 1960, tejido del Rietberg Museum de Zürich del siglo VII, fig. 52. Bourguet, P. du: *ob. cit.*, F-174, siglo IX. Kybalova, L.: *Les tissus coptes. L'art des bord du Nil*, París, 1967, tejido del Museo Náprstek de Praga, siglos VI-VII: cat. 94-95 y tejido del Museo Pushkin de Moscú, siglos VII-VIII: cat. 99-100. Esta autora opina que en este período se había perdido el simbolismo y estos temas eran puramente ornamentales: p. 146. Thompson, D.: *ob. cit.*, cat. 32 y 36, siglos VIII-X. Y Baginski A. y Tidhar, A.: *ob. cit.*, n.º 169, siglos VIII-X.



Fig. 18

El tejido superior se fecha en el siglo IX, como otros tejidos con la misma decoración<sup>23</sup>. Wiet clasifica como musulmanes los tejidos de este grupo, aunque opina que mantienen aún muchas características coptas<sup>24</sup>.

El tejido inferior se fecha en el siglo X, cuando se acentuó el proceso de estilización de los motivos. Bourguet y Zaccaria<sup>25</sup> clasifican en este siglo un grupo de tejidos con idéntica composición.

<sup>23</sup> Entre los tejidos decorados con estos motivos podemos citar: *Late Egyptian and Coptic Art. An introduction to the collection in the Brooklyn Museum*, 1974, n.º 38750 - lám. 54, siglos VII-VIII. Bourguet, P. du: *ob. cit.*, F-104, F-105, F-106, F107, F-108, y F-111 a F-119, siglo IX; este autor opina que los pájaros sometidos a este grado de estilización fueron característicos del arte abasí del siglo IX: p. 27. Thompson, D.: *ob. cit.*, cat. 35, siglos IX-X. Torok, L.: «Art Antique au Musée Dèri Debrecen et dans d'autres collections hongroises. V. Art Egyptien de la Basse Antiquité et Art Copte», *Bulletin du Musée Hongrois des Beaux Arts*, n.º 51, 1978, tejido del Museo de Artes Decorativas de Budapest: cat. 18 - fig. 15, siglos XI-XII. Carroll, D. L.: *Looms and textiles of the copts. First millenium egyptian textiles in The Carl Austin Rietz Collection of The California Academy of Sciences*. University of Washington Press, 1986, tejido procedente de Arsinoe: n.º 62, siglos IX-X. Nauerth, C.: *Koptische stoffe*, Frankfurt y Main, 1986, n.º 19. Rodríguez Peinado, L.: *ob. cit.*, (Madrid, 1994) tejidos del Museo d'Història de Sabadell (Inv. 5.902 y 5.912), p. 52. Asimismo, un tejido del Museo Tèxtil de Tarrasa: Inv. 3.879.

<sup>24</sup> Wiet, G.: «Les tissus et tapisseries de L'Égypte musulmane», *La Revue de l'Art Ancien et Moderne*, 1935, p. 5.

<sup>25</sup> Bourguet, P. du: *ob. cit.*, G-317, G-118 y G-319. Zaccaria, A.: *ob. cit.*, cat. 49 y 50 - n.º 50.

**19. Clavus (fig. 19)**

N.º Inv. 13.908

Medidas: 7,5 × 32 cm.

Materiales:

— Urdimbre: lino. Torsión en S.

— Trama: lana. Torsión en S.

Técnica: Tapicería en lana polícroma. Once hilos de urdimbre por centímetro.

Cronología: Siglos IX-X.

Clavus con figura frontal nimbada, las manos unidas sobre el vientre y vestida a la moda bizantina. Debajo, dos cuadrúpedos pasantes cabras o carneros entre un motivo vegetal de hojas y palmetas. Parece una escena de pastoreo o una Pastoral Celeste.

El estilo rudo, vigoroso y estilizado es característico de los siglos IX-X<sup>26</sup>.

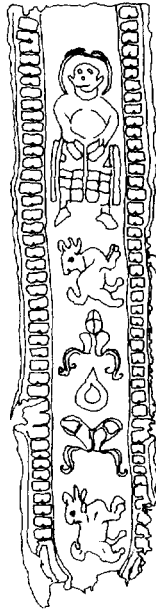


Fig. 19

<sup>26</sup> Fue un tema muy difundido y son varios los tejidos que presentan idéntica composición: Toll', N. P.: «Koptskija tkani chudo zestvennopromyslennago muzeja v' Prag'u», *Seminarium Kondakovianum*, 1928, cat. 53, lám. IX. *Late egyptian and Coptic Art...*, Brooklyn Museum, cat. 53 - n.º 38748, siglo VI. Akashi, K.: *ob. cit.*, vol. I, lám. 47, siglos VI-VII; vol. II, lám. 89, siglo VII y vol. III, lám. 127, siglos VI-VII. Bourguet, P. du: *ob. cit.*, F-183, F-212 y F-215, siglo IX. Kybalova, L.: *ob. cit.*, cat. 8687. Thompson, D.: *ob. cit.*, n.º 27, siglo VIII. Renner, D.: *ob. cit.* (Wiesbaden, 1974) cat. 43, siglos VII-VIII. Y los tejidos del Museu Tèxtil de Tarrasa Inv. 206 y 3.830.

**20. Fragmento de tejido (fig. 20)**

*N.º Inv.* 13.926

*Medidas:* 20 × 7 cm.

*Materiales:*

— *Urdimbre:* lino. Torsión en Z.

— *Trama:* lana y lino. Torsión en S.

*Técnica:* Tapicería en lana polícroma y lino. Siete hilos de urdimbre por centímetro.

*Cronología:* Siglos IX-X.

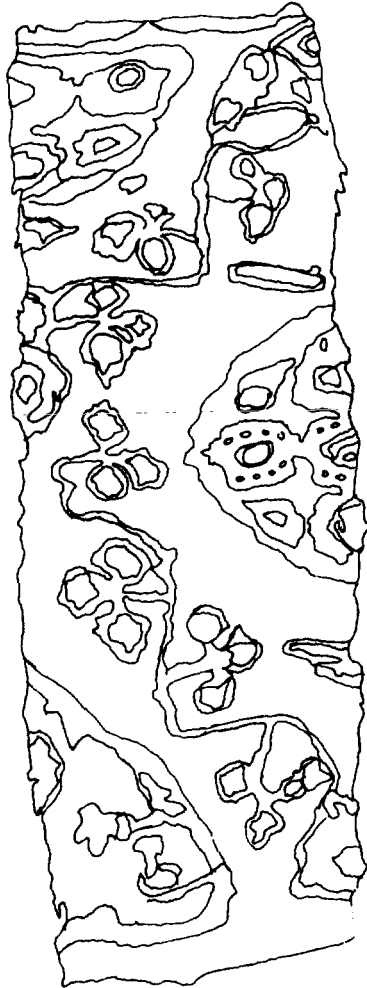


Fig. 20

Fragmento de tejido con medallón de motivos florales con disposición cruciforme y alrededor, tallo sinuoso con trifolios.

Estos motivos tuvieron su origen en las sedas bizantinas y sasánidas y los coptos los repitieron durante siglos en lana y lino.

## 21. Fragmento de tejido (fig. 21)

N.º Inv. 13.909

Medidas: 9 × 8,5 cm.

— 1,5 × 7 cm.

— 2 × 3 cm.

Materiales:

— Urdimbre: lino marrón. Torsión en S.

— Trama: lana. Torsión en S.

Técnica: Tapicería en lana polícroma. Lanzadera volante. Siete hilos de urdimbre por centímetro.

Cronología: Siglos IX-X.

Fragmento de tejido con motivos vegetales y parejas de leones con las fauces abiertas incluidos en un medallón. Todos los motivos están sometidos a una gran estilización.



Fig. 21

**22. Orbículo** (fig. 22)

*N.º Inv.* 13.947

*Medidas:* 21,5 × 22 cm.

*Materiales:*

— *Urdimbre:* lino. Torsión en S.

— *Trama:* lana y lino. Torsión en S.

*Técnica:* Tapicería en lana polícroma y lino. Lanzadera volante. Nueve hilos de urdimbre por centímetro.

*Cronología:* Siglo X.

Orbículo con bordura de chevrones polícromos y en el centro un busto nimbado con túnica púrpura, sujetando una cruz con su mano izquierda. A su alrededor, losanges albergando cuadrúpedos, jarrones repletos de frutos y pájaros.

El significado cristiano es evidente y podría representar a Cristo como el Buen Pastor, pero estos motivos formaban parte de la herencia clásica pagana, donde los bustos podían ser personificaciones de las estaciones o retratos funerarios.

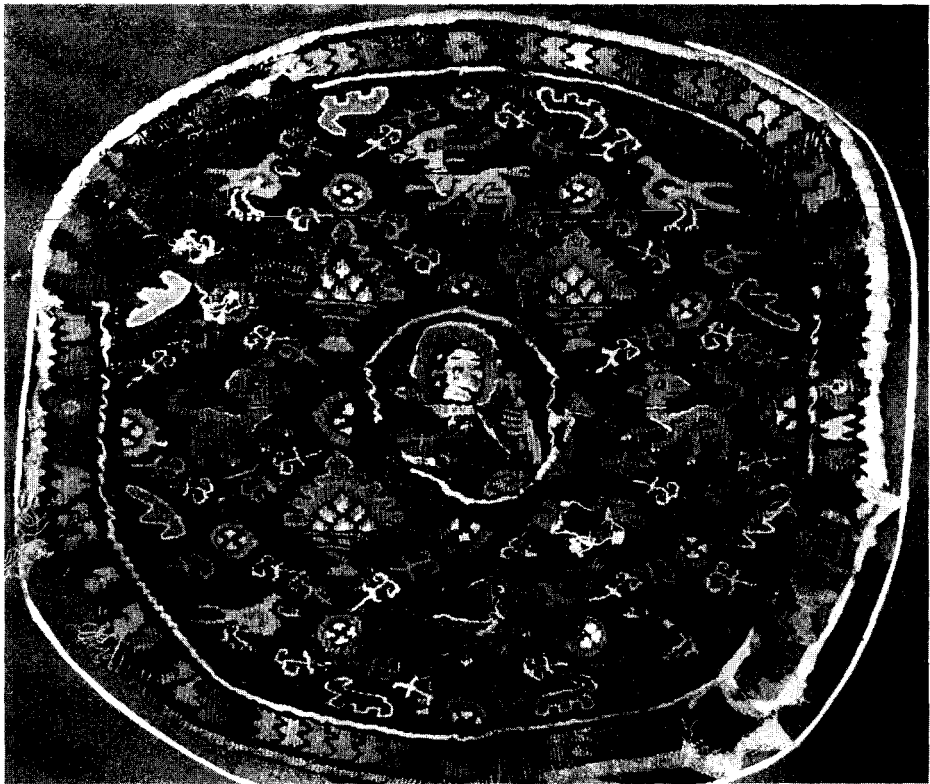


Fig. 22



Se clasifica en el siglo X y muestra coincidencia con tejidos de otras colecciones<sup>27</sup> que podrían proceder de Akhmim o centros cercanos<sup>28</sup>.

**23. Clavus (fig. 23)**

*N.º Inv.* 13.961

*Medidas:* 8 × 55 cm.

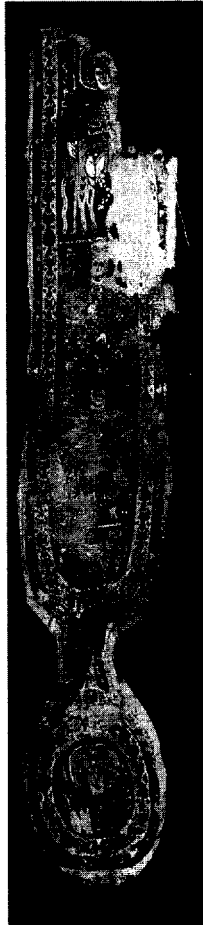


Fig. 23

<sup>27</sup> Bourguet, P. du: *ob. cit.*, G-300, tejido idéntico en composición y motivos. Torok, L.: *ob. cit.*, cat. 12, fig. 10. Zaccaria, A.: *ob. cit.*, cat. 4950 - n.º 50.

<sup>28</sup> Lafontaine Dosogne, J.: *ob. cit.*, n.º 57, p. 15.

*Materiales:*— *Urdimbre:* lino. Torsión en Z.— *Trama:* lana y lino. Torsión en S.*Técnica:* Tapicería en lana polícroma y lino. Lanzadera volante. Doce hilos de urdimbre por centímetro.*Cronología:* Siglo x.

Clavus con remate oval perfilado por doble bordura de chevrones y capullos imbricados de influencia sasánida.

En la banda, figuras superpuestas con indumentaria a la moda bizantina: un jinete nimbado con lanza y a su izquierda la inscripción YSC?CG, dos figuras frontales, ataviadas una con túnica y la otra con bombachos a la moda oriental y un cuadrúpedo. En el medallón oval, un busto nimbado con colgante cruciforme que sujeta hoja lanceolada y a su izquierda la inscripción ? ? ?<sup>29</sup>.

Este tejido muestra influencias bizantinas estilísticas e iconográficas. Las figuras se tratan por medio de masas geométricas igual que los peinados, que son caprichosos y arbitrarios y se advierte tendencia a la ornamentación y a la abstracción, característicos de una fecha tardía en torno al siglo x<sup>30</sup>.

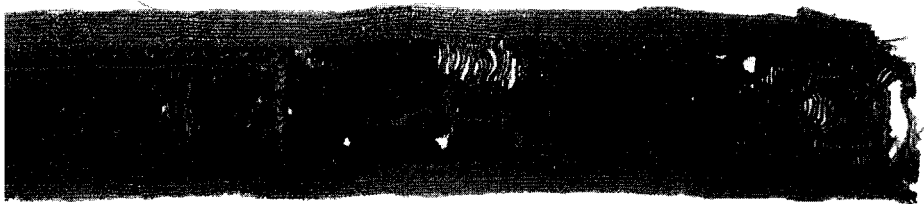
**24. Banda decorativa (fig. 24)***N.º Inv.* 13.906*Medidas:* 6 × 29,3 cm.*Materiales:*— *Urdimbre:* lino. Torsión en S.— *Trama:* lana y lino. Torsión en S.*Técnica:* Lienzo de lino y banda de tapicería con lana polícroma y lino. Lanzadera volante. Nueve hilos de urdimbre por centímetro.*Cronología:* Siglo x.

Fig. 24

<sup>29</sup> Juan Baraibar, a quién queremos mostrar nuestra gratitud, transcribió la primera inscripción como «Hijo Salvador», pero no logró descifrar la segunda.

<sup>30</sup> En el Museu Tèxtil de Tarrasa se conservan varios tejidos de influencia bizantina similares: Inv. 218, 223, 329, 330 y 6176, con borduras iguales, como el tejido con el ciclo de la Historia de José: Inv. 6452.

Banda con borde de postas y una figura alada en el centro que nada propulsada por un gran pez y a los lados, aves inscritas en un roleo estilizado. La simplificación de los volúmenes se acentúa por los colores contrastados y los rotundos perfilados.

Se representa una escena nilótica de carácter funerario<sup>31</sup>.

Las aves inscritas en roleos vegetales relacionan este tejido con la producción fatimí y se realizaría en torno al siglo X.

## 25. Fragmento de tejido (fig. 25)

N.º Inv. 13.925

Medidas: 16 × 14,5 cm.

Materiales:

— Urdimbre: lino. Torsión en Z.

— Trama: lana u lino. Torsión en S.

Técnica: Tapicería en lana polícroma y lino. Ocho hilos de urdimbre por centímetro.

Cronología: Siglo X.

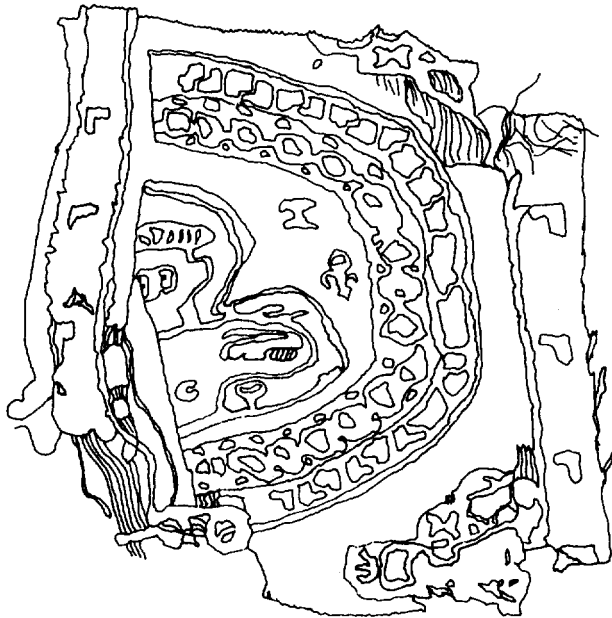


Fig. 25

<sup>31</sup> Rodríguez Peinado, L.: *ob. cit.* (Madrid, 1997) pp. 52-53.

Fragmento de tabula con un busto junto al que figuran dos signos de difícil identificación -ankh? e I? rodeado por bordura doble de capullos y chevrones. En los intersticios, motivos florales en medallones polilobulados.

**26. Fragmento de tejido (fig. 26)**

N.º Inv. 13.914

Medidas: 10 × 6 cm.

Materiales:

— *Urdimbre*: lana marrón. Torsión en S.

— *Trama*: lana. Torsión en S.



Fig. 26

*Técnica:* Tapicería en lana polícroma. Ocho hilos de urdimbre por centímetro.

*Cronología:* Siglo X.

Fragmento de tejido con parejas de figuras sentadas en filas superpuestas, que también se ven en otros tejidos de producción copta<sup>32</sup>.

## 27. Tejido rectangular (fig. 27)

*N.º Inv.* 13.968

*Medidas:* 94,5 × 45 cm.

*Materiales:*

— *Urdimbre:* lana marrón. Torsión en S.

— *Trama:* lana. Torsión en S.

*Técnica:* Tapicería en lana polícroma. Siete hilos de urdimbre por centímetro.

*Cronología:* Siglo X.

Tejido con auriga, en el cuadrón central, conduciendo un carro tirado por una biga. Leones pasantes con las fauces abiertas alrededor y dispuestos en hilera en la parte inferior<sup>33</sup>.

Se clasifica en el siglo X en función de su estilo plano, geométrico y decorativo<sup>34</sup>.

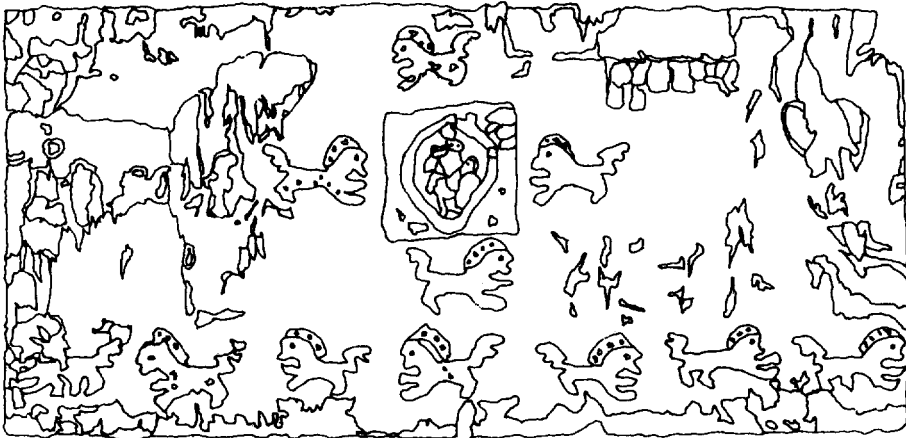


Fig. 27

<sup>32</sup> Bourguet, P. du: *ob. cit.*, G-105 y G-190.

<sup>33</sup> Este tejido está a falta de restauración.

<sup>34</sup> Bourguet, P. du: *ob. cit.*, G-81, G-145, G-147 y G-244. Baginski, A. y Tidhar, A.: *ob. cit.*, n.º 207.

**28. Fragmento de tejido (fig. 28)**

*N.º Inv.* 13.958

*Medidas:* 5,5 × 14 cm.

*Materiales:*

— *Urdimbre:* lino. Torsión en Z.

— *Trama:* lana y lino. Torsión en S.

*Técnica:* Tapicería en lana púrpura y lino. Diez hilos de urdimbre por centímetro.

*Cronología:* Siglo x.

Fragmento de banda con una figura sentada a la manera oriental en el centro y a un lado, dos nadadoras superpuestas. La desarticulación y desmembramiento de las figuras revelan influencia musulmana, que fue muy manifiesta en el siglo x<sup>35</sup>.



Fig. 28

**29. Orbículo (fig. 29)**

*N.º Inv.* 13.917

*Medidas:* 11 × 11 cm.

*Materiales:*

— *Urdimbre:* lino. Torsión en S.

— *Trama:* lana y lino. Torsión en S.

*Técnica:* Tapicería con lana roja y lino. Diez hilos de urdimbre por centímetro.

*Cronología:* Siglo x.

<sup>35</sup> Lafontaine Dosogne, J.: *ob. cit.*, el tejido n.º 58 muestra la misma iconografía.



Fig. 29

Orbículo con figura nimbada y los brazos en alto y a ambos lados dos leones rampantes, que podría representar a Daniel en el foso de los leones, tema de origen oriental que derivó de la representación iconográfica del héroe Gilgamesh venciendo a dos leones<sup>36</sup>.

Las figuras son esquemáticas y decorativas, con estilo desarticulado y desmembrado característico del siglo X<sup>37</sup>.

<sup>36</sup> Rodríguez Peinado, L.: «Tejidos coptos: la colección del Museo Nacional de Artes Decorativas de Madrid» *Congreso de Jóvenes Historiadores y Geógrafos*, U.C.M. 1990, vol. I, p. 151.

<sup>37</sup> Peter, I.: *ob. cit.*, n.º 86, siglos X-XI. Bourguet, P. du: *ob. cit.*, G-44, G-84, G-88 y G-136, siglo X.

**30. Orbículo (fig. 30)**

*N.º Inv.* 13.912

*Medidas:* 11,5 × 9,2 cm.

*Materiales:*

— *Urdimbre:* lino. Torsión en S.

— *Trama:* lana y lino. Torsión en S.

*Técnica:* Tapicería en lana roja y lino. Lanzadera volante. Nueve hilos de urdimbre por centímetro.

*Cronología:* Siglo X.

Orbículo con jinete que alancea a un dragón. En el mundo oriental el jinete luchando con la fiera simbolizaba la lucha del Bien contra el Mal. Con la misma iconografía se representó en Egipto a Horus alanceando a Set, personificado en un cocodrilo. Posteriormente fue un tema ampliamente desarrollado en el mundo cristiano para representar a los santos caballeros, gozando en el mundo copto de gran culto San Jorge, San Sisinio, San Teodoro, San Menas y San Demetrio<sup>38</sup>.

Como el tejido anterior, se clasifica en el siglo X<sup>39</sup>.



Fig. 30

<sup>38</sup> Rodríguez Peinado, L.: *ob. cit.*, (Madrid, 1993), p. 229-230. Los tejidos con figuras ecuestres constituyeron un motivo usual en los tejidos sasánidas y bizantinos, de donde pasó a los tejidos coptos.

<sup>39</sup> Wulff, O. y Volbach, W. F.: *ob. cit.*, n.º 6899, lám. 98 muestra similar iconografía. El tejido Inv. MEV 3.017 del Museu Episcopal de Vic presenta importantes relaciones con el estudiado en estilo y en el cromatismo de la lana, que es igual.



**31. Fragmento de tejido (fig. 31)***N.º Inv.* 13.916*Medidas:* 8 × 13 cm.*Materiales:*— *Urdimbre:* lino. Torsión en Z.— *Trama:* lana y lino. Torsión en S.*Técnica:* Tapicería con lana roja y lino. Trece hilos de urdimbre por centímetro.*Cronología:* Siglo X.

Fragmento de tejido con estrella de ocho puntas con ramificaciones en cuatro de sus brazos y una flor tetralobulada en el interior. A ambos lados, ramas estilizadas con hojas cardíacas.

Los motivos, por su estilización y ritmo simétrico, son característicos de la estética musulmana.



Fig. 31

**32. Tejido rectangular (fig. 32)***N.º Inv.* 13.954*Medidas:* 28,5 × 23,5 cm.

*Materiales:*

— *Urdimbre:* lino. Torsión en Z.

— *Trama:* lana. Torsión en S.

*Técnica:* Tapicería en lana negra y roja. Ocho hilos de urdimbre por centímetro.

*Cronología:* Siglo x.

Tejido rectangular con medallones circulares con motivos vegetales filiformes inspirado en los tejidos de seda.

Por la estilización de los motivos se clasifica en el siglo x<sup>40</sup>.

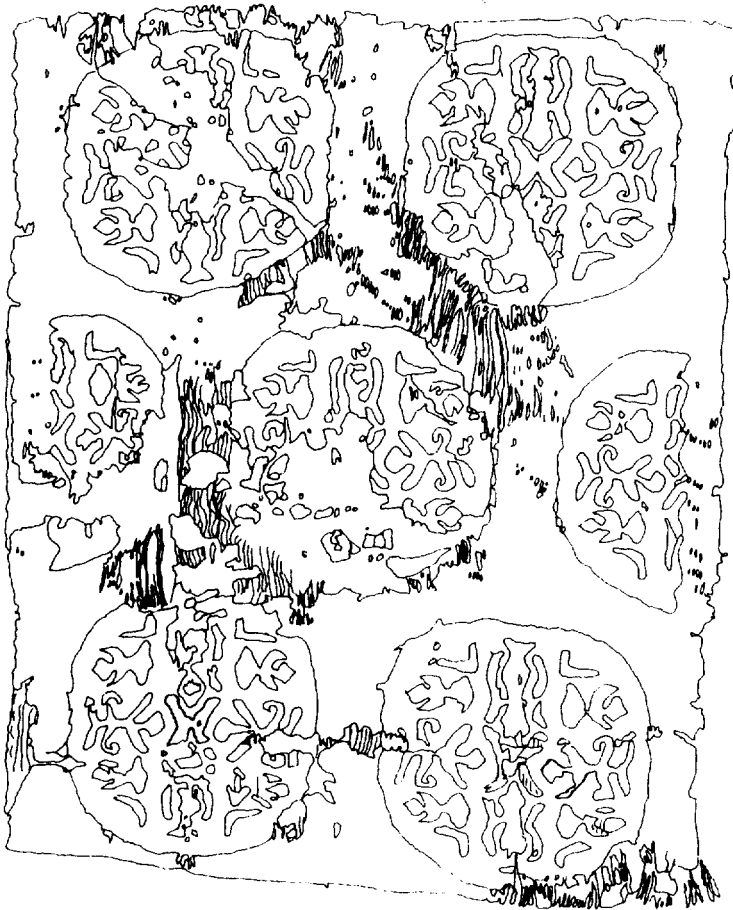


Fig. 32

<sup>40</sup> Bourguet, P. du: *ob. cit.*, clasifica en el grupo G siglo x los tejidos con motivos vegetales filiformes: 73, y G-75 a G-77.

**33. Fragmento de tejido (fig. 33)**

*N.º Inv.* 21.512

*Medidas:* 6,8 × 9,5 cm.

*Materiales:*

— *Urdimbre:* lino. Torsión en Z.

— *Trama:* lana. Torsión en Z.

*Técnica:* Tapicería en lana polícroma. Nueve hilos de urdimbre por centímetro.

*Cronología:* Siglo x.

Fragmento de tejido con una flor abierta polilobulada y ramificaciones cruciformes en su interior.

Se clasifica en el siglo x.

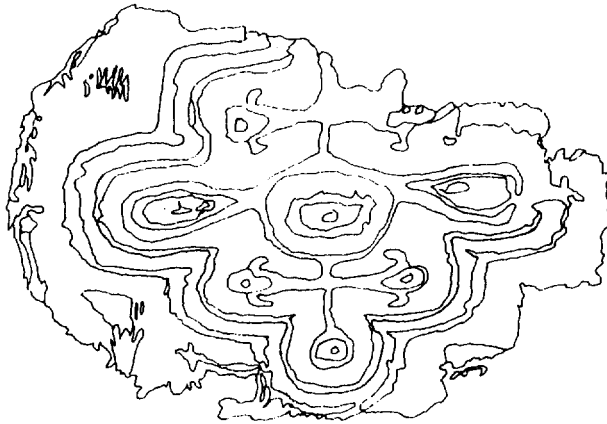


Fig. 33

**34. Fragmento de tejido (fig. 34)**

*N.º Inv.* 21.514

*Medidas:* 6,1 × 6,1 cm.

*Materiales:*

— *Urdimbre:* lana roja. Torsión en S.

— *Trama:* lana. Torsión en Z.

*Técnica:* Tapicería con lana polícroma y lino. Once hilos de urdimbre por centímetro.

*Cronología:* Siglo x.



Fig. 34

Fragmento de tejido con composición circular a base de una flor abierta y capullos.

La estilización de los motivos es característica del siglo X.

**35. Fragmento de tejido (fig. 35)**

*N.º Inv.* 21.510

*Medidas:* 2 × 9 cm.

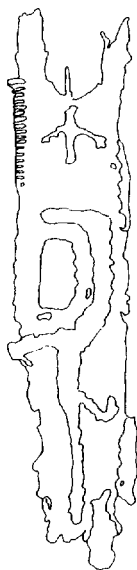


Fig. 35

*Materiales:*

— *Urdimbre:* lino. Torsión en Z.

— *Trama:* lana. Torsión en Z.

*Técnica:* Tapicería en lana polícroma. Once hilos de urdimbre por centímetro.

*Cronología:* Siglo x.

Pequeño fragmento de tejido con un capullo muy estilizado.

Clasificado en el siglo x.

**36. Fragmento de tejido (fig. 36)**

*N.º Inv.* 21.513

*Medidas:* 8,5 × 10,25 cm.

*Materiales:*

— *Urdimbre:* lino. Torsión en Z.

— *Trama:* lana. Torsión en Z.

*Técnica:* Tapicería en lana polícroma. Nueve hilos de urdimbre por centímetro.

*Cronología:* Siglo x.

Fragmento de tejido con dos aves estilizadas inscritas en formas globulares nudosas, una de las cuales semeja un ave con largo pico.

Se clasifica en el siglo x, período en que la disgregación y estilización de los motivos dificulta su comprensión. La decoración es casi idéntica a la de un tejido del Museu Tèxtil de Tarrasa (Inv. 18), a la de un tejido del Musée du Louvre<sup>41</sup> y a los de un tejido del Castello Sforzesco de Milán<sup>42</sup>.

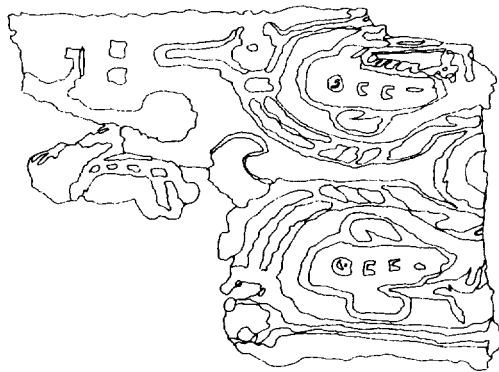


Fig. 36

<sup>41</sup> Bourguet, P. du: *ob. cit.*, G-367.

<sup>42</sup> D'Andria, F.: *ob. cit.*, fig. 18.

**37. Fragmento de tejido (fig. 37)**

N.º Inv. 21.516

Medidas: 7 × 14,5 cm.

Materiales:

— Urdimbre: lino. Torsión en Z.

— Trama: lana. Torsión en Z.

Técnica: Tapicería en lana polícroma. Once hilos de urdimbre por centímetro.

Cronología: Siglo x.

Fragmento de tejido con una gran hoja lobulada. De uno de los lóbulos nace un tallo trenzado con un capullo que forma un medallón oval en el que se inscribe un ave. Del peciolo brotan otros motivos filiformes entre los que se dispondría un cuadrúpedo. Los motivos se tratan por medio de masas geométricas buscando efectos ornamentales.

Se clasifica en el siglo x. En el Musée du Louvre se conservan varios tejidos similares<sup>43</sup>. Un tejido idéntico se conserva en el Victoria and Albert Museum de Londres<sup>44</sup> y otros tres en el Museu Tèxtil de Tarrasa (Inv. 18, 90 y 5.928). Es posible que todos se ejecutasen en un mismo centro textil.

Parece que este fragmento y el anterior formaban parte de un mismo tejido.

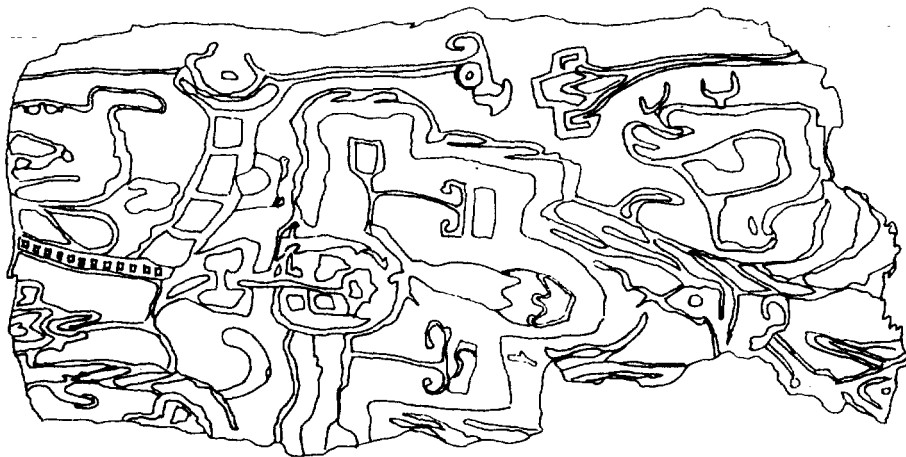


Fig. 37

<sup>43</sup> Bourguet, P. du: *ob. cit.*, G-303, G-339, G-366 y G-367.

<sup>44</sup> Kendrick, A. F.: *Catalogue of textiles from burying-grounds in Egypt*, Londres, 1922, vol. III, n.º 619, lám. III, clasificado en los siglos VI-VIII.

**38. Fragmento de tejido (fig. 38)**

N.º Inv. 13.915

Medidas: 10,5 × 8 cm.

Materiales:

— Urdimbre: lino. Torsión en S.

— Trama: lana. Torsión en S.

Técnica: Tapicería en lana polícroma. Once hilos de urdimbre por centímetro.

Cronología: Siglos X-XI.

Fragmento de banda con figuras femeninas superpuestas, de las que se conserva una con falda talar acampanada y un tocado, sujetando un recipiente en cada mano.

El estilo geométrico y decorativo y la concepción del rostro e indumentaria se observa en otros tejidos de los siglos X-XI<sup>45</sup>.

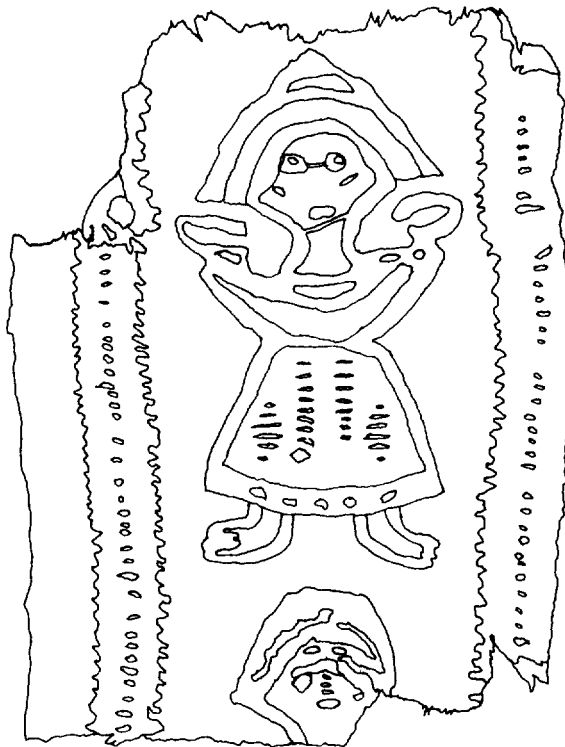


Fig. 38

<sup>45</sup> Véase Bourguet, P. du: *ob. cit.*, G-100, G-101, G-142 y G-225, siglo X, H-3 a H-5 y H-7, siglo XI. Carroll, D. L.: *ob. cit.*, n.º 60, siglos IX-X.

**39. Fragmento de tejido (fig. 39)**

*N.º Inv.* 13.965

*Medidas:* 15 × 28 cm.

*Materiales:*

— *Urdimbre:* lino. Torsión en S.

— *Trama:* lana y lino. Torsión en S.

*Técnica:* Tapicería en lana polícroma y lino. Seis hilos de urdimbre por centímetro.

*Cronología:* Siglos X-XI.

Tejido con animales pasantes con grandes ojos y las fauces abiertas. La composición es de clara influencia sasánida, aunque el esquematismo de los motivos es propio de épocas tardías que se podrían fijar en torno a los siglos X-XI.

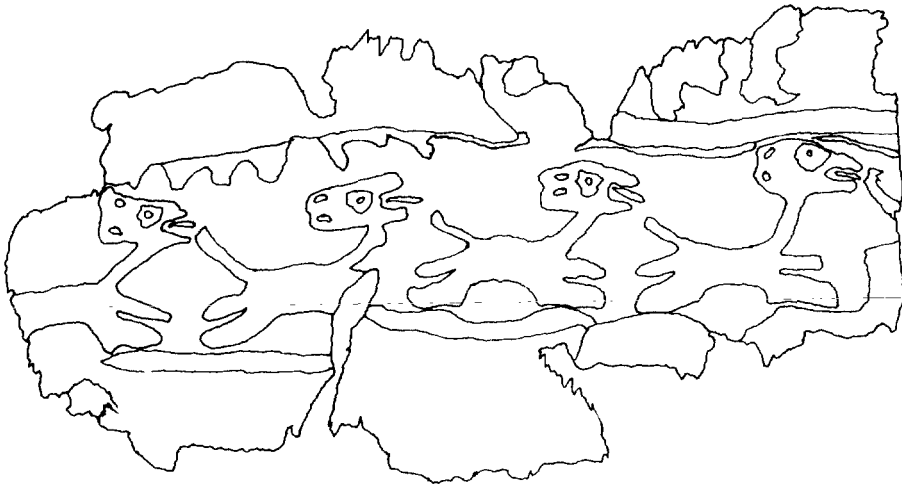


Fig. 39

**40. Fragmento de tejido (fig. 40)**

*N.º Inv.* 13.956

*Medidas:* 28 × 34 cm.

*Materiales:*

— *Urdimbre:* lino. Torsión en Z.

— *Trama:* lana. Torsión en S.

*Técnica:* Tapicería en lana polícroma. Lanzadera volante. Cinco hilos de urdimbre por centímetro.

*Cronología:* Siglos X-XI.



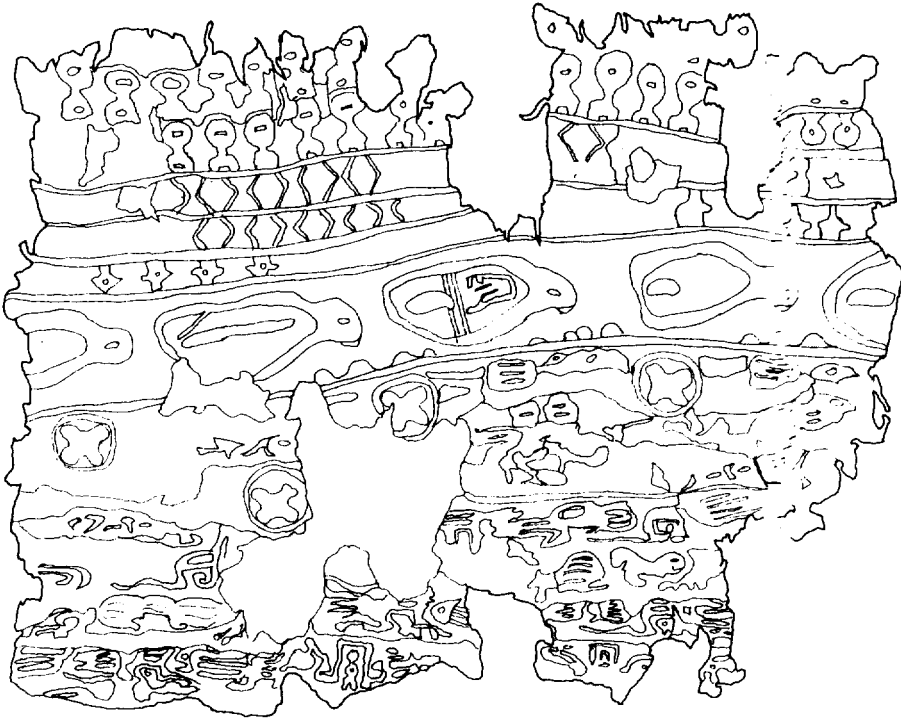


Fig. 40

Fragmento de tejido rectangular con bandas horizontales decoradas con flores abiertas entre doble sarta de perlas, flores tetralobuladas, aves, bustos, nadadoras y leones pasantes, todo tratado en un estilo desmembrado. En la parte inferior, entre los leones, se perfilan los brazos superiores de dos cruces.

Clasificado en los siglos X-XI, período en el que se observan afinidades con la industria textil fatimí, como es el caso de la multiplicación de bandas.

#### 41. Tabula (fig. 41)

*N.º Inv.* 13.913

*Medidas:* 7,5 × 7 cm.

*Materiales:*

— *Urdimbre:* lino. Torsión en S.

— *Trama:* lana. Torsión en S.

*Técnica:* Tapicería en lana polícroma. Lanzadera volante. Nueve hilos de urdimbre por centímetro.

*Cronología:* Siglos X-XI.



Fig. 41

Tabula con vegetación estilizada en el centro y en dos de los lados, gemas de colores ensartadas en un sogueado.  
Clasificado en los siglos X-XI<sup>46</sup>.

#### 42. Tejido cuadrangular (fig. 42)

N.º Inv. 13.940

Medidas: 18 × 17,5 cm.

<sup>46</sup> La estilización de los motivos es propia de este período, pero algunos investigadores proponen cronología diferente para tejidos adornados con las mismas cenefas: Dimand, M. S.: «Coptic tunics in The Metropolitan Museum of Art», *Metropolitan Museum Studies*, II, 1930, fig. 19, propone los siglos VI-VII. Bourguet, P. du: *ob. cit.*, F-174, siglo IX —sogueado—, H-3 y H-8, siglo XI. Weibel, A. C.: *Two thousand years of textiles*, Nueva York, 1972, tejido de la Ascensión del Brooklyn Museum: fig. 26, siglos VI-VIII. Zaccaria, A.: *ob. cit.*, cat. 59 - n.º 57, siglo X. Renner, D.: *Die spätantiken und koptischen textilien im Hessischen Landesmuseum in Darmstadt*, Wiesbaden, 1985, cat. 49 y 50 - lám. 28, siglos VIII-IX. Y Carroll, D. L.: *ob. cit.*, n.º 60, siglos IX-X.

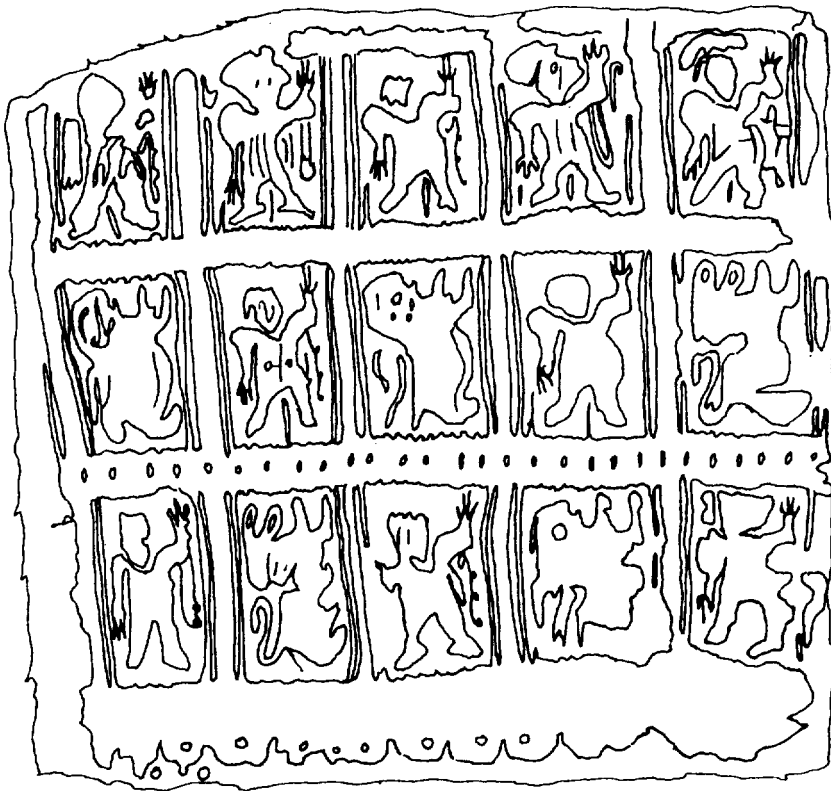


Fig. 42

*Materiales:*

— *Urdimbre:* lino. Torsión en S.

— *Trama:* lana y lino. Torsión en S.

*Técnica:* Tapicería en lana púrpura, roja, verde y lino. Lanzadera volante. Diez hilos de urdimbre por centímetro.

*Cronología:* Siglo XI.

Tejido con decoración inscrita en quince recuadros distribuidos en filas que contienen figuras frontales que alzan el brazo izquierdo y animales: liebres, un león y cervatillos. Se remata en la parte inferior con una bordura de festones trilobulados.

Se representa una escena de caza en la que la actitud de las figuras se repite desde la época clásica, así como las compartimentaciones en recuadros, que ya aparecen en los mosaicos pavimentales y en la escultura decorativa de la Baja Antigüedad.

Clasificado en el siglo XI, las figuras son muy estilizadas, destacando algunos rasgos como las manos de cuatro dedos y el cabello en forma de saco<sup>47</sup>.

### 43. Fragmento de tejido (fig. 43)

N.º Inv. 21.511

Medidas: 4,5 × 9,4 cm.

Materiales:

— Urdimbre: lino. Torsión en Z.

— Trama: lana y lino. Torsión en Z.

Técnica: Tapicería en lana polícroma y lino. Lanzadera volante. Once hilos de urdimbre por centímetro.

Cronología: Siglo XI.

Fragmento de banda con una nereida sujetando un cesto con frutos y delante de la figura flores de loto estilizadas. En el borde superior un sogueado y chevrones en el inferior.

Como ya hemos comentado para otros tejidos con iconografía semejante, está en relación con los motivos nilóticos de tradición egipcia<sup>48</sup>.

La estilización, decorativismo y geometrización de la figura son característicos del siglo XI.

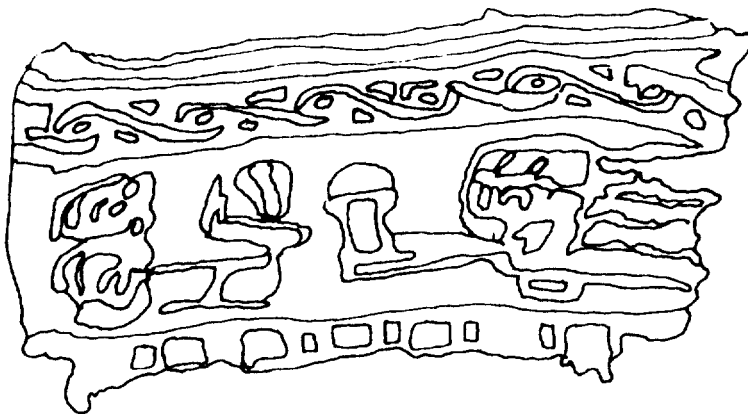


Fig. 43

<sup>47</sup> Bourguet, P. du: *ob. cit.*, H-69, H-125 y H-151. Peter, I.: *ob. cit.*, cat. 12 y 13, siglo XI y cat. 27, 29 y 31, siglos X-XI. Zaccaria, A.: *ob. cit.*, cat. 31 - n.º 31, siglo IX, cat. 55 - n.º 53 y cat. 59 - n.º 57, siglo X. Carroll, D. L.: *ob. cit.*, n.º 32, siglo IX. Cabrera Lafuente, A.: *Tejidos y alfombras del Museo de la Alhambra*, Granada, 1997, n.º 9, siglos X-XII.

<sup>48</sup> Rodríguez Peinado, L.: *ob. cit.* (Madrid, 1997) p. 53.

**44. Gammulae (fig. 44)***N.º Inv.* 13.959*Medidas:* 62 × 29,2 cm.*Materiales:*— *Urdimbre:* lino. Torsión en S.— *Trama:* lana y lino. Torsión en S.*Técnica:* Tapicería en lana polícroma y lino. Lanzadera volante. Nueve hilos de urdimbre por centímetro.*Cronología:* Siglos XI-XII.

Gammulae de remate de una túnica o un chal cuyo campo central se divide en compartimentos rectangulares decorados con peces y aves entre flores de loto y vegetación típicamente nilótica, separados entre sí por medallones y cuadrifolios con motivos filiformes.

La terminación lanceolada se decora con un cuadrúpedo y borde de postas.

Se clasifica en los siglos XI-XII en función de la estilización y el estilo filiforme<sup>49</sup>.

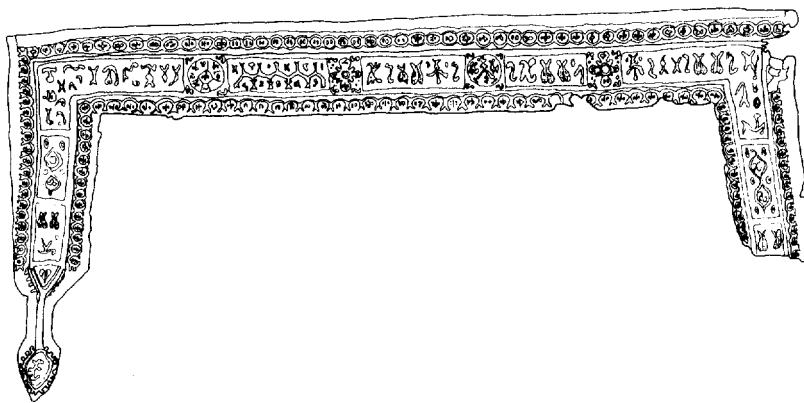


Fig. 44

**45. Fragmento de tejido rectangular (fig. 45)***N.º Inv.* 13.957*Medidas:* 10 × 47 cm.

<sup>49</sup> Presenta similitud con algunos tejidos musulmanes: Wiet, G.: *ob. cit.*, tejido del califa Aziz (975/976 d.C.) con aves filiformes inscritas en círculos. Véase también Zaccaria, A.: *ob. cit.*, cat. 45 y 46, siglo X y cat. 64 y 65, siglo XI. En el Museu Tèxtil de Tarrasa tienen un estilo filiforme similar: Inv. 3.831 y 3.893.

*Materiales:*

- *Urdimbre*: lino. Torsión en S.
- *Trama*: lana y lino. Torsión en S.
- *Bordado*: lana. Torsión en Z.

*Técnica*: Sarga de lino con listas horizontales de lana negra y bordado a punto de espiguilla con lana polícroma. Trece hilos de urdimbre por centímetro.

*Cronología*: Edad Media tardía.

Fragmento de tejido con inscripción bordada parcialmente perdida y de difícil transcripción: ...??U?JVC?? ??V...?I\_V a??\_??U\_I??IR, en la que podría leerse «...orad...Israel...»<sup>50</sup>. La inscripción se rodea de pequeñas cruces griegas y se flanquea a los lados por otras de mayor tamaño. Posiblemente formaría parte de un paño litúrgico.

Los tejidos listados fueron corrientes en la época musulmana y el bordado fue una técnica empleada sobre todo en la Edad Media tardía.

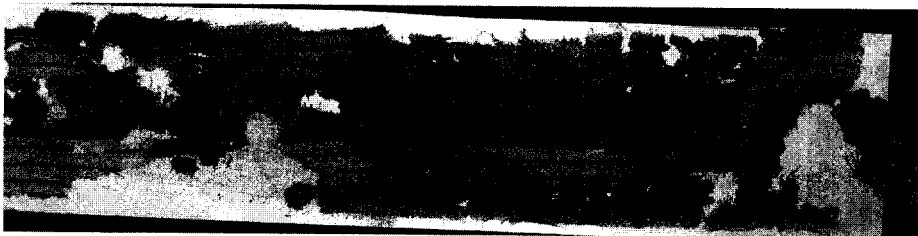


Fig. 45

#### 46. Tejido cuadrangular (fig. 46)

*N.º Inv.* 13.951

*Medidas*: 19,5 × 18,5 cm.

*Materiales:*

- *Urdimbre*: lino. Torsión en Z.
- *Trama*: lino. Torsión en Z.
- *Bordado*: seda. Torsión en S.

*Técnica*: Lienzo de lino con bordado en punto de espiguilla con hilos de seda. Catorce hilos de urdimbre por centímetro.

*Cronología*: Edad Media tardía

Tejido cuadrangular decorado con cinco cruces griegas potenciadas y recruzadas que forman el emblema de la cruz del Santo Sepulcro. Es evidente su carácter litúrgico.

Se clasifica en la Edad Media tardía.

<sup>50</sup> Agradecemos la transcripción a Juan Baraibar.

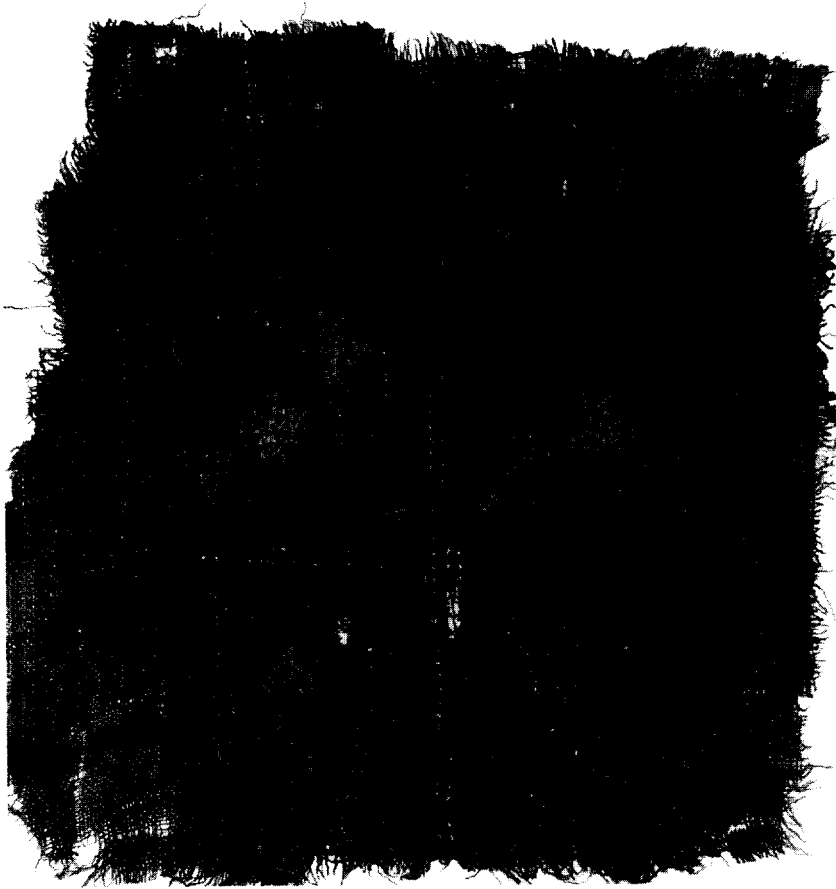


Fig. 46

**47. Tejido rectangular (fig. 47)**

*N.º Inv.* 13.929

*Medidas:* 11,5 × 13,5 cm.

*Materiales:*

— *Urdimbre:* lino. Torsión en S.

— *Trama:* lino. Torsión en S.

— *Bordado:* lana. Torsión en S.

*Técnica:* Lienzo de lino con bordado en lana polícroma con cadeneta y embastillado de puntadas largas que pasan alternativamente bajo un hilo del tejido base. Diez hilos de urdimbre por centímetro.

*Cronología:* Edad Media tardía.



Fig. 47

Tejido decorado con un ave inscrita en un cuadrado.

En el Statliche Museen de Berlín se conserva un tejido similar fechado en los siglos VII-VIII<sup>51</sup>, mientras Bourguet clasifica un tejido con la misma técnica en la Edad Media tardía<sup>52</sup>. También podría ser producto de labores domésticas, resultando más imprecisa su cronología.

<sup>51</sup> Wulff, O. y Volbach, W. F. *ob. cit.*, n.º 9042, lám. 128, tejido procedente de Akhmim.

<sup>52</sup> Bourguet, P. du: *ob. cit.*, pp. 34-35. L-14.