

# *Transformación y progresiva integración de un municipio de montaña: Prádena de la Sierra, Guadarrama oriental (Segovia)<sup>1</sup>*

Luis Miguel TANARRO GARCÍA

## 1. INTRODUCCIÓN

Las áreas de montaña de la geografía española han conocido desde mediados del presente siglo profundas transformaciones de índole social, económico y territorial. En este sentido, el proceso de industrialización-urbanización, así como el paso de una agricultura de subsistencia a otra de mercado, que afectó a España desde 1950 supuso el éxodo masivo de la población rural, especialmente de la localizada en la montaña, a la ciudad. Esto derivó en la desarticulación y decadencia del sistema tradicional de aprovechamiento del territorio de los espacios de montaña, y la aparición progresiva de nuevos usos o actividades relacionadas básicamente con el turismo y el esparcimiento.

Estos procesos han sido abundantemente tratados reflejándose en la cuantiosa bibliografía existente en las recopilaciones realizadas por Rivera Mateos, (1987), y más recientemente por Lasanta Martínez, (1990b). En este contexto, el objetivo principal a desarrollar es analizar, explicar e in-

---

<sup>1</sup> El presente artículo es un resumen de un trabajo más amplio realizado, además de por quien firma este artículo, por Juan Carlos SERRADILLA SERRADILLA y Araceli SANJOSE PELAEZ, que fue llevado a cabo para la asignatura de Geografía Rural impartida por la Dra. Ana SABATE MARTÍNEZ durante el curso de 1991/92. Para la presentación actual del artículo se han actualizado todos los datos.

Este artículo no hubiera sido posible si previamente no se hubiera hecho el trabajo original, de ahí mi agradecimiento a mis dos compañeros. También, deseo agradecer la ayuda recibida por la Dra. Ana Sabaté Martínez, quien corrigió varias veces primero el trabajo original y después el artículo. Finalmente, a los habitantes de Prádena, en especial a su alcalde Julio Moreno, así como a la Cámara Agraria Provincial de Segovia, quienes nos facilitaron la consulta de todos los datos solicitados.

terpretar los procesos de transformación socioeconómica y la evolución posterior que ha seguido un municipio de la sierra segoviana: Prádena de la Sierra.

El término municipal de Prádena está situado en la vertiente norte del Guadarrama Oriental o Somosierra (Fig. 1). El término tiene una extensión de 47,2 km<sup>2</sup>, y ésta compuesto por cuatro entidades de población, más la ya referida de Prádena: Castroserna de Arriba —anexionado en la década de los setenta—, Pradenilla, Matandrino (abandonado) y el Villar (en ruinas), las cuales arrojan una población de 572 habitantes<sup>2</sup> (12,1 Hab./km<sup>2</sup>), de los cuales más de 90% viven en Prádena.

## 2. TRANSFORMACIÓN DEL MODELO TRADICIONAL

Para analizar las transformaciones ocurridas en el municipio de Prádena se ha recurrido a la comparación de dos mapas de uso y ocupación del suelo (Figs. 2 y 3)<sup>3</sup>.

### **El mapa de 1956: reflejo de la evolución histórica del municipio**

El mapa de 1956 refleja claramente el aprovechamiento intensivo del hombre sobre el territorio. Esta utilización tan intensa del espacio culmina a mediados de los años cincuenta de nuestro siglo, pero un breve repaso de la historia más cercana del municipio de Prádena revelará que dicha ocupación fue continua, e incluso más intensa, desde prácticamente el siglo XVIII.

La presencia de una fuerte presión demográfica constituye una de las razones principales que explican la sobreexplotación de los recursos del territorio. En tal sentido, los datos demográficos (cuadro I) indican que el municipio de Prádena conoce un espectacular crecimiento de sus efectivos demográficos a partir de mediados del siglo XVIII, que culmina a finales de este siglo, en el cual la localidad de Prádena alcanzó su techo demográfico de toda su historia con 1325 habitantes, lo que suponía un densidad de población de 34,7 hab./km<sup>2</sup>.

<sup>2</sup> La población utilizada en este trabajo se corresponde con la del Padrón de habitantes del municipio de Prádena, que fue vaciado en enero de 1992. El número de habitantes difiere del censo de población de 1991 publicado por el I.N.E., según el cual la población de Prádena era de 485 habitantes.

<sup>3</sup> Para la realización del mapa de 1956 se ha dispuesto de la fotografía aérea del vuelo americano de dicho año, completándose con el mapa de usos y aprovechamientos publicados por el M.A.P.A. a escala 1/50.000 de las hojas de Sepúlveda (431) y Prádena (458); mientras que para la confección del mapa de 1992 se ha utilizado como base la fotografía del vuelo del Instituto Geográfico Nacional con fecha de 1984 llevándose a cabo, posteriormente, una actualización a partir del trabajo de campo, más la realización de entrevistas.

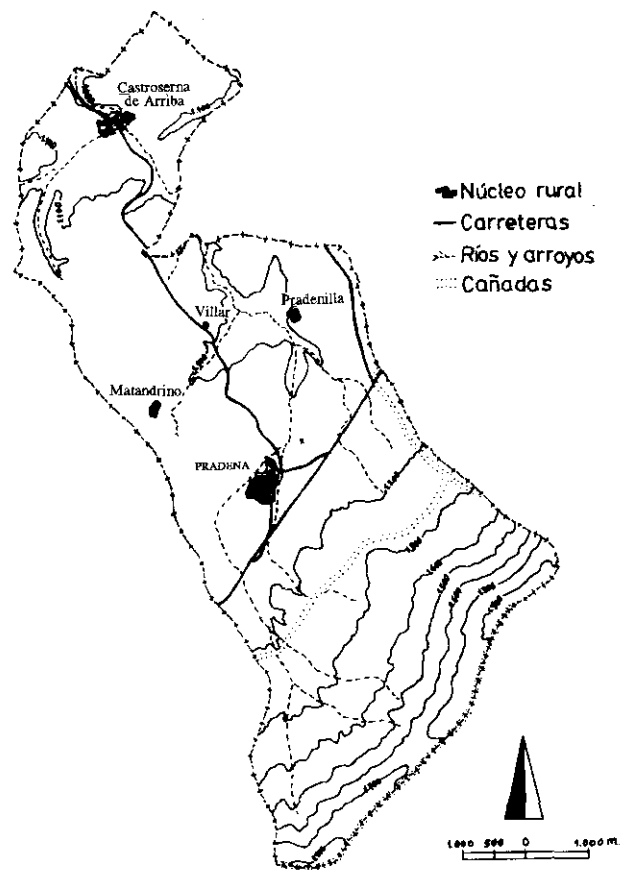
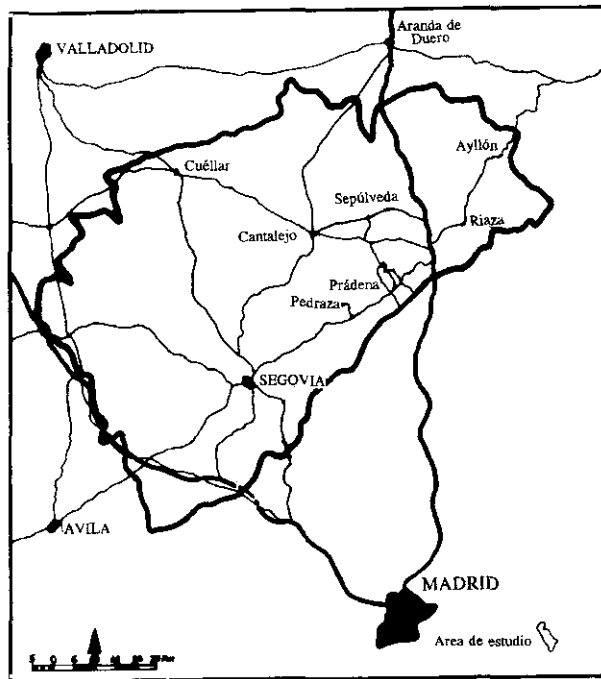


Fig. 1. Localización y encuadre territorial. Término municipal de Prádena.

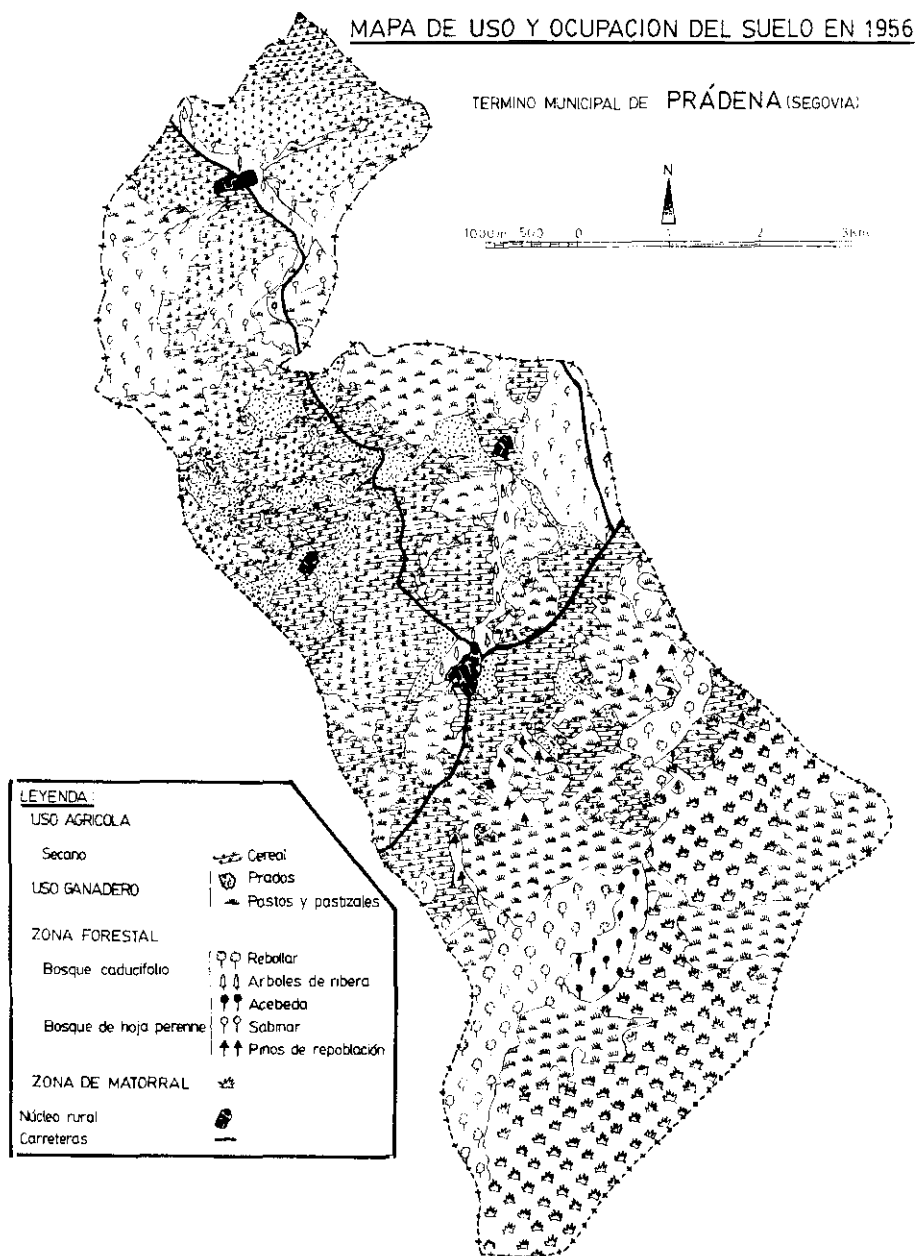


Fig. 2. Mapa de ocupación y uso del suelo. Año de 1992.

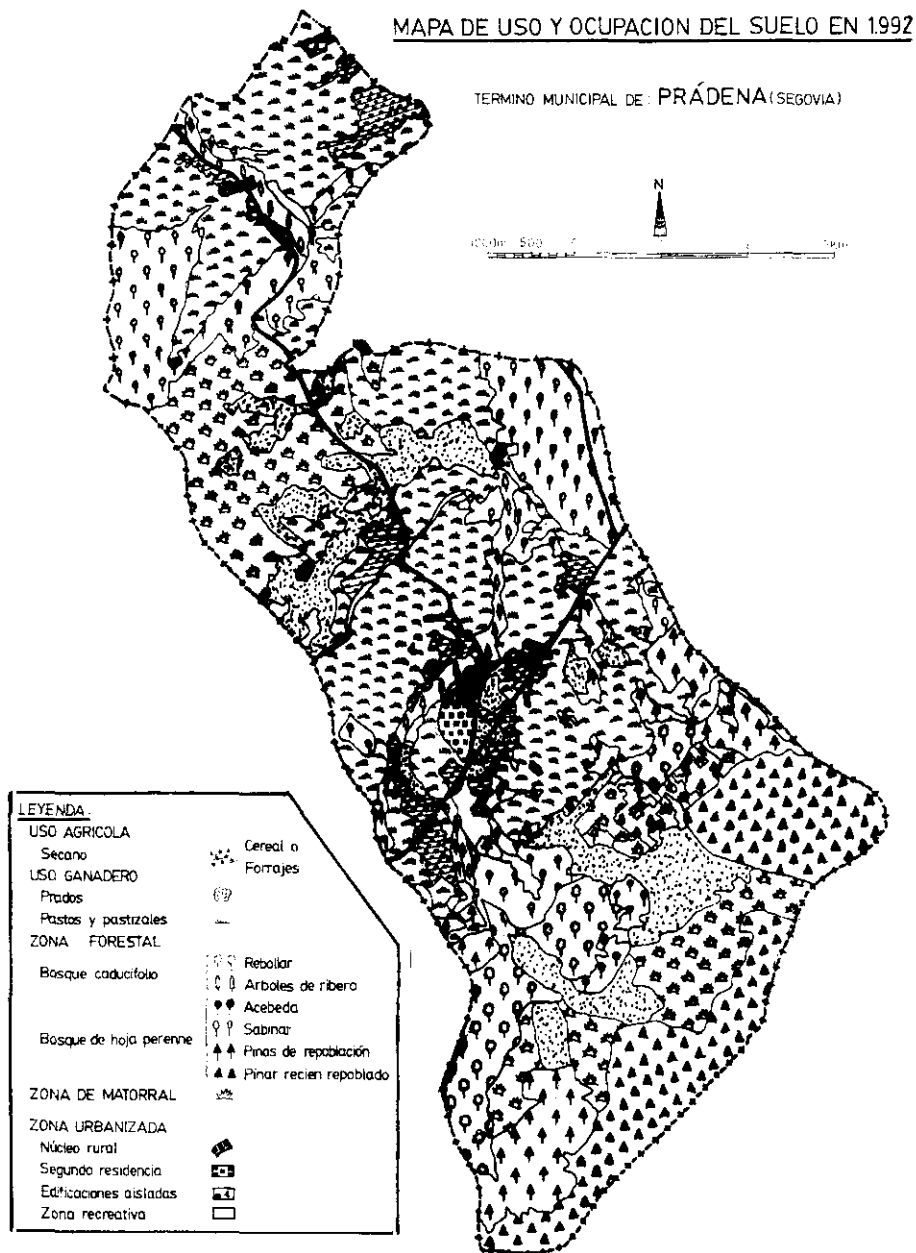


Fig. 3. Mapa de ocupación y uso del suelo. Año de 1992.

**CUADRO I**  
**Evolución de la población del municipio de Prádena**

AÑOS	N.º de habitantes	AÑOS	N.º de habitantes
1531(1)	349	1920	935
1591(2)	416	1930	968
1751(3)	847	1940	1009
1787(4)	1325	1950	1012
1826-29(5)	859	1960	862
1848-50(6)	963	1970	627
1860(7)	964	1975*	627
1888(7)	1062	1981	559
1900	990	1986	532
1910	991	1992(8)	572

(\*) Desde 1975 se incluye la población de Castrosema de Arriba, anexionado en esta década.  
*Fuente:* I.N.E. Censos de población.

(1) Vecindario de 1531. A.G. SIMANCAS.

(2) Vecindario de 1591. A.G. SIMANCAS.

(3) Catastro de Marqués de la Ensenada. ARCHIVO HISTORICO PROVINCIAL.

(4) I.N.E.: Censo de 1787«Floridablanca». Madrid, 1989.

(5) Miñano, S. de: Diccionario geográfico-estadístico de España y Portugal, Madrid, 1826-1829, 11 vols.

(6) Madoz, P.: Diccionario geográfico-estadístico-histórico de España y sus posesiones de ultramar, Madrid, 1846-1850, 16 vols.

(7) I.N.E. Nomenclator de 1860 y 1888.

(8) Ayuntamiento de Prádena. Padrón de Habitantes.

Este importante crecimiento demográfico tuvo su base en la viabilidad de las economías pastoriles, cimentada en la explotación de la ganadería lanar<sup>4</sup>; cuya trascendencia aparece recogida ya en un documento firmado por el rey Fernando IV en 1338, en el cual se concedía a esta localidad la propiedad de la sierra y un Real Privilegio que prohibía pastase ningún ganado en sus tierras. Pero, es el Catastro del Marqués de la Ensenada quien evidencia ya la importante presencia de una cabaña lanar (fino estante) en el municipio, que alcanzaba las 21.936 cabezas. Esto suponía el 89,3% del total del ganado de la localidad.

En función de esta base económica cimentada en la ganadería, la localidad de Prádena experimentará desde la segunda mitad del siglo XVIII un importante crecimiento demográfico, sin apenas notar la crisis del siglo XVII. El incremento de la población se produce porque, a diferencia de otros

<sup>4</sup> Un excelente trabajo para comprender la importancia de la ganadería lanar en la sierra de Segovia durante la época moderna lo constituye la obra de García Sanz. A., 1986 Desarrollo y crisis del Antiguo Régimen en Castilla la Vieja. Economía y sociedad en tierras de Segovia de 1500 a 1814 Akal. Madrid.

pueblos segovianos de la sierra, la propiedad de los rebaños estaba repartida de forma que los beneficios se distribuían entre los miembros de la localidad, por tanto, existía un gran número de habitantes propietarios de rebaños por pequeños que estos fueran (García Sanz, 1986, 64).

Este modelo de aprovechamiento tan intenso del territorio (abundante mano de obra, muchas bocas que alimentar, fuerte presión ganadera...) sólo pudo ser posible a costa de la ampliación de la superficie de pastos a costa de la vegetación arbórea, y también, de la expansión del espacio agrícola, poniéndose en cultivo tierras de marginalidad creciente, como refleja la toponimia actual: lotes sorteados en la sierra (paraje de Las Suertes) (Moreno Sanz,<sup>5</sup> 1988, 559). El aumento de la superficie cultivada obligo desde la segunda mitad del siglo XVIII a las cabañas de los propietarios de la localidad de Prádena a hacerse trashumantes como consecuencia de la falta de pastos en el término municipal. Aun así, los pastos del término eran suficientes para mantener la cabaña local durante el verano (García Sanz, 1986, 66, 123). Estos momentos son los años dorados de la localidad, así como la época en que la presión sobre el territorio tuvo que ser máxima, prueba de ello es reflejado por García Sanz, (1978) «se esquilaban anualmente en Prádena, Villacastín y Revenga entre 200.000 y 300.000 cabezas por lo menos».

Los problemas para mantener el crecimiento demográfico de Prádena, así como de gran parte de los núcleos serranos de la provincia de Segovia están en relación con las crisis económica del Antiguo Régimen<sup>6</sup>.

Así, desde mediados del siglo XIX hasta 1950 comenzó el declive de la ganadería trashumante, cuya consecuencia fue, de una parte, la reducción progresiva del número de cabezas y la transformación de la cabaña trashumante en estante —si bien, la trashumancia siguió practicándose hasta los años setenta de nuestro siglo— y, de otra, la especialización en cereales de secano (Moreno Sanz, 1988). Esto se tradujo en un primer momento en un leve descenso de la población, y posteriormente en una estabilización de la misma que se mantiene hasta la segunda mitad del siglo XX. Una estabilidad sin apenas cambios importantes debida, posiblemente, a que durante este largo período de tiempo el número de efecti-

---

<sup>5</sup> La tesis doctoral de Moreno Sanz, F., 1988: Zonas kársticas en la vertiente N. de la sierra de Guadarrama, recoge un capítulo interesante sobre la acción transformadora del hombre, y sus consecuencias en el paisaje vegetal.

<sup>6</sup> Véase García Sanz, A. (1978), para quien a finales del s. XVIII, conforme aumentaba la población y subían los productos agrarios comenzaba a ser viable el cultivo de un mayor número de tierra con un grado de marginalidad creciente. A la vez disminuyen los productos ganaderos (lana fina, carne de carnero), y aumenta el precio de los pastos —cuando no eran roturados—. A estos factores estructurales, habría que sumar otros de índole coyuntural: la Guerra de la Independencia, la caída de los precios de la lana y el hundimiento de las exportaciones laneras. Estos factores afectaron, sobre todo, a aquellas explotaciones ganaderas trashumantes mucho más dependientes del mercado exterior y de los beneficios contables para abastecerse de alimentos.

vos demográficos se mantuvo en el límite con la capacidad productiva del territorio.

La presión demográfica fue de nuevo intensa en los años posteriores a la guerra civil. La población de Prádena se incrementa considerablemente entre 1940 y 1950, puesto que las difíciles circunstancias alimenticias, coincidentes con la Guerra Mundial y sus años inmediatos, así como la reducida demanda de mano de obra en las ciudades, determina una emigración escasa o nula ya que el abastecimiento es más fácil en el mundo rural y los productos tienen buenos precios y venta (López Gómez, 1981, 234). En estas condiciones se produce de nuevo una sobrepoblación, a la vez que una sobreexplotación de los recursos para asegurarse la subsistencia, que se manifiesta cartográficamente en el mapa de 1956 en la puesta en cultivo de la mayor parte de las tierras del término municipal, incluso de aquellas más marginales y de escasa productividad.

En líneas generales, el mapa de 1956 es muy posible que se haya mantenido prácticamente inalterable desde la segunda mitad del siglo XVIII, ejemplificando un largo período donde existió una fuerte presión sobre el territorio.

Finalmente, desde mediados de siglo se desencadenan una serie de cambios socioeconómicos y territoriales rápidos y profundos en las áreas de montaña, cuyo exponente más significativo es el mapa de uso y ocupación del suelo de 1992. El detonante que está en la base del desmoronamiento de la organización social y agropecuaria en las áreas de montaña es consecuencia de la evolución demográfica reciente (Anglada et al, 1980).

### **La explicación del mapa de 1992 a partir de la evolución demográfica reciente**

La crisis del sistema tradicional del aprovechamiento del territorio en las zonas de montaña repercutió muy negativamente en el Sistema Central segoviano. Las áreas de montaña segovianas, excluyendo la capital, pierden un 40% de sus efectivos demográficos entre 1960 y 1986, pasando de 53.544 a 33.696 habitantes (Diez Mayoral, 1989, 71). Esta tendencia aun continua, aunque bastante aminorada, pues según recoge el censo de 1991, la población de los municipios de montaña segovianos cuentan con 32.512 habitantes (Fig. 4). Por otro lado, si se considera la comarca Pedraza-Prádena, ésta entre 1951 y 1986 presenta pérdidas de población superiores al 60%. En este sentido, la zona donde se ubica el municipio de Prádena constituye un espacio regresivo en situación crítica (Troitiño Vinueza, 1990, 118).

El municipio de Prádena no es ajeno a esta situación, así, entre 1950 y 1975 pierde el 49,1% de sus efectivos demográficos, continuando esta



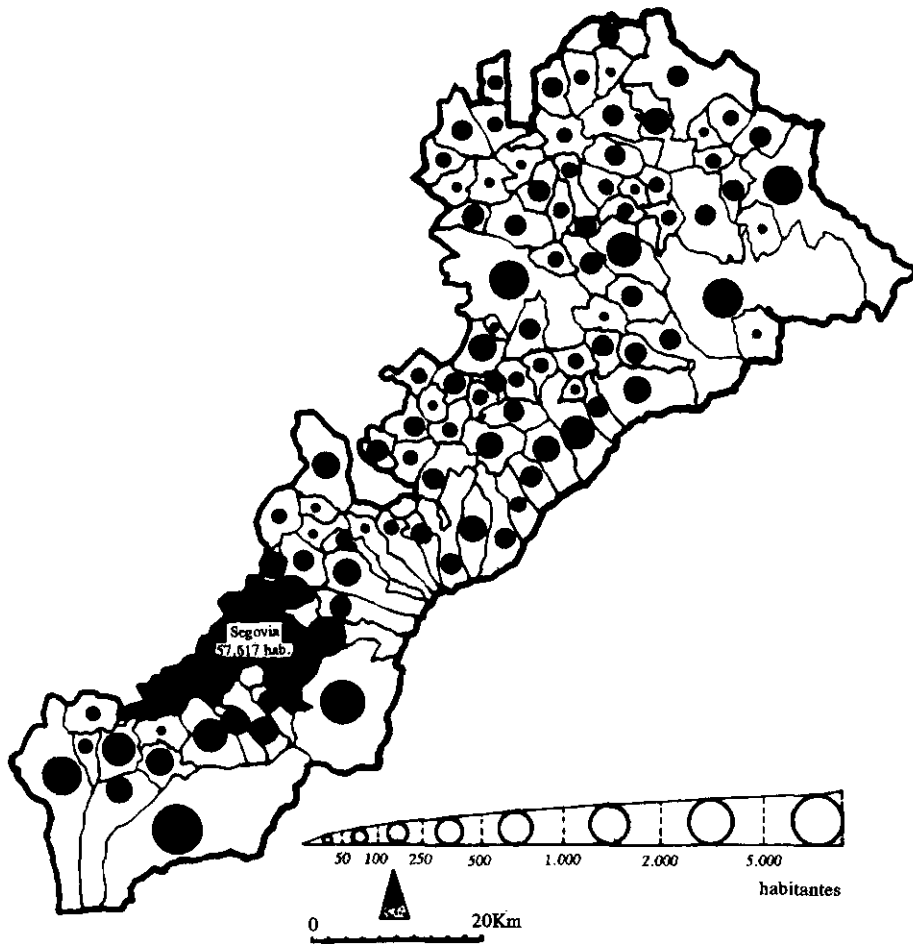


Fig. 4. Número de habitantes de los municipios de montaña de la provincia de Segovia en el año de 1991.

## EVOLUCION DE LA POBLACION MUNICIPIO DE PRADENA

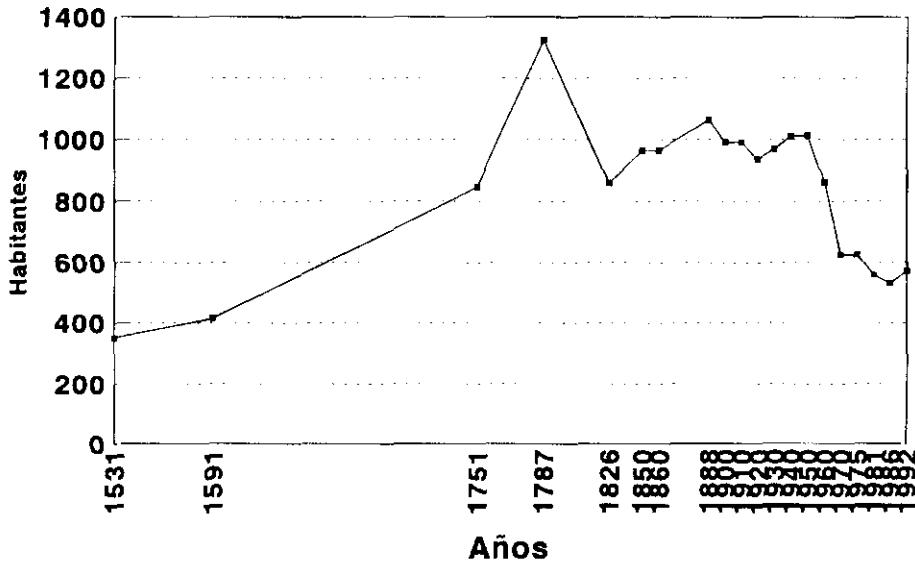
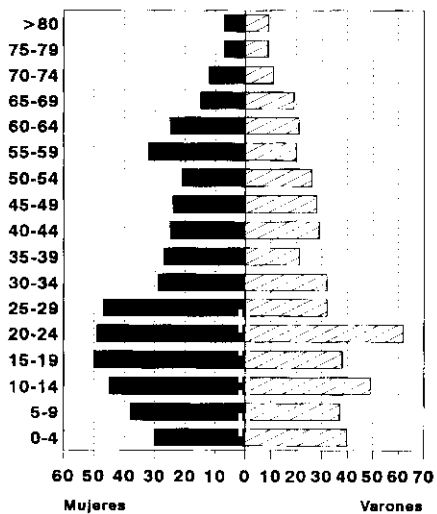


Fig. 5. Evolución de la población de Prádena.

sangría hasta 1986, año que registra el índice más bajo de población con 532 habitantes, y una densidad de 11,2 hab./km<sup>2</sup> (Fig. 5). Por tanto, el municipio de Prádena se comporta durante estos años como un espacio demográficamente muy regresivo (Reques Velasco, 1983 y 1986). Este despoblamiento tan acusado trae como consecuencia la desarticulación de las estructuras demográficas. En este sentido, la comparación entre las pirámides de población entre 1955 y 1992 (Fig. 6) es bien expresivo. Si se analizan los grupos de edad, el primer hecho a resaltar es el profundo envejecimiento que se ha producido en dichos años, pasándose de un índice de envejecimiento de 0,3 a otro de 1,8 que lógicamente representa la situación de una población bastante envejecida<sup>7</sup>. Dicho de otro modo, la población vieja ha pasado de representar el 9,1% en 1955 a casi el 25%

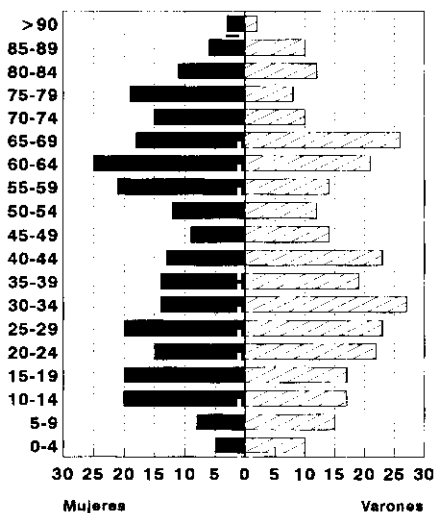
<sup>7</sup> Delgado Urrechu al analizar la estructura de la población en Castilla y León (1987,105) distingue en función de los resultados cinco tipos de situaciones diferentes: si el índice de envejecimiento es de 0,1 ó 0,2 la población se califica como infantil; un índice de 0,3 significa que es joven; si es de 0,4 existe una población equilibrada; 0,5 indica que es madura, y a partir de 0,6 nos encontramos con una población ya envejecida.

### Población de Prádena (1955)



Fuente: Sánchez Yegüe, M. L. y Álvarez de Frutos, P. (1976)

### Población de Prádena (1992)



Fuente: Ayuntamiento de Prádena. Padrón Municipal.

Fig. 6. Pirámides de población. Años de 1955 y 1992.

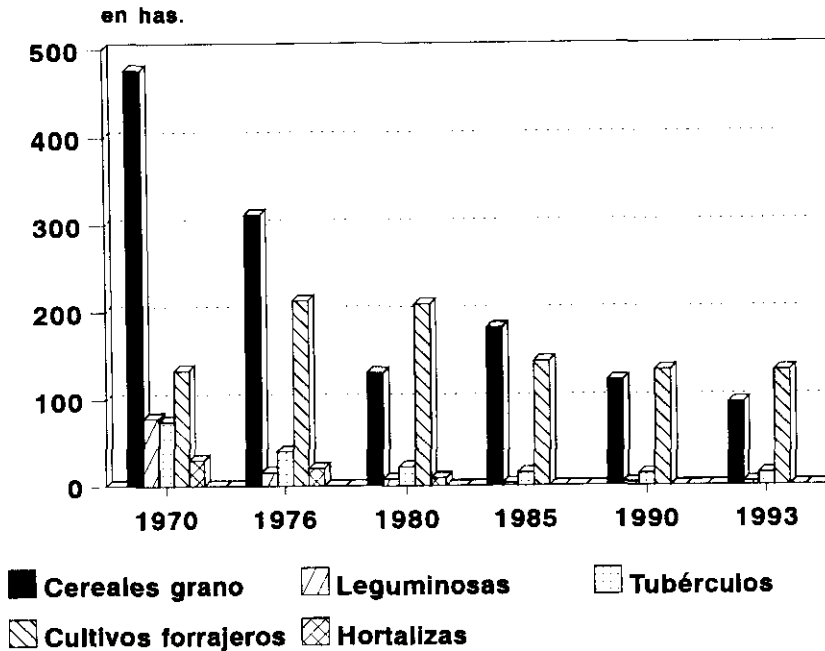
en 1992, mientras la población joven ha sufrido el proceso contrario, que se manifiesta en la desnatalidad creciente, pasándose de una tasa próxima al 30 por mil a primeros de siglo a otra situada entorno al 3 por mil en la actualidad. Por contra la tasa mortalidad desde mediados de siglo permanece estacionaria con unas tasas entre el 8 y 12 por mil. Ambos factores (natalidad y mortalidad) han provocado el descenso drástico del crecimiento vegetativo, que ha pasado a ser desde 1960 fundamentalmente negativo.

Por otro lado, se pueden diferenciar dos fases en la emigración con importantes repercusiones en la estructura de la población por sexo. Una primera corriente emigratoria que iría desde 1940 hasta 1945 (grupos de edad entre los 45-54 años) donde el proceso emigratorio es muy acusado incidiendo de forma similar tanto a hombres como a mujeres. Y, en una segunda, desde 1950 hasta 1960, el municipio de Prádena registra pérdidas de población femenina, cuyo destino principal es Madrid, repercutiendo a las edades comprendidas entre los 30 y los 44 años. La pérdida de esta población femenina, al estar comprendida en la edad de poder tener hijos, repercute en un descenso de la tasa de fecundidad. De este modo si en 1955 la tasa de fecundidad de Prádena se situaba en 63,7 por mil, en la actualidad se ha reducido a un 19 por mil, lo cual se ha reflejado en un descenso considerable del número de hijos. En este sentido, se ha producido un cambio en la estructura familiar, fruto, sobre todo, de la emigración y de los cambios sociológicos de los espacios rurales, pasándose de las familias nucleares de cuatro o cinco hijos y las numerosas en los años 50, a las nucleares, también, pero de menor número de hijos (dos o tres) y unipersonales (Reques Velasco, P.E., 1985, 145).

El éxodo rural ha traído consigo profundos cambios en el aprovechamiento de las estructuras agrarias tradicionales, tanto en las actividades agrarias propiamente dichas (sistemas de cultivo, usos del suelo, morfología agraria...) como en el hábitat rural.

### **Transformación de las actividades agrarias**

Al disminuir la población disminuye la mano de obra, lo cual se traduce en una progresiva desaparición del número de explotaciones, que han pasado de las 245 en 1962 a la 41 de 1992. Esto, finalmente, se plasma indirectamente en mapa de 1992 en el abandono prácticamente total de las tierras cultivadas, que en este último año suponían un 10,8%. El cultivo de cereales ha ido perdiendo importancia (Fig. 7), sólo cultivado en la localidad de Castroserna de Arriba, mientras los cultivos forrajeros han adquirido mayor trascendencia para la alimentación de ganado, pasando a ser el cultivo de la tierra un uso dependiente de la ganadería (Díaz, 1984; Bordiu, 1985; Alguacil, 1985; García Ruiz, 1990). Estos cultivos forrajeros se



Fuente: Camara Agraria Provincial. Superficies ocupadas por cultivos agrícolas.

Fig. 7. Evolución de los cultivos en el municipio de Prádena.

localizan en la cercanía del núcleo rural, y en aquellos lugares que reúnen buenas condiciones edáficas para su desarrollo.

La adaptación de la población a la nueva realidad social ha supuesto cambios en la estructura de la explotación ganadera. En tal sentido, tras la desaparición de la larga trashumancia, el ganadero ha reducido sus rebaños hasta una cifra que permita alimentarlos con los recursos forrajeros del propio término y con la importación de piensos, en un régimen de semiestabulación invernal, mediante la construcción de nuevos establos o granjas; mientras que en los meses de verano el ganado aprovecha los prados y pastos, de forma más extensiva. Sin embargo, el aprovechamiento de los pastos no es homogéneo (Lasanta Martínez y Ruiz Flaño, 1990, García Ruiz, 1988); de este modo, en las zonas donde la presión ganadera no es muy intensa, el pastoreo se concentra en los mejores prados o pastos, mientras que allí donde el pastoreo es menor aparece la presencia del matorral, y en ocasiones comienza a producirse la regeneración del bosque, bien visible en el término municipal en la regeneración bastante rápida de sabinas.

En conclusión el espacio agrícola ha pasado de tener como objetivo fundamental la alimentación de la población al abastecimiento de la ganade-

ría durante el período de estabulación, utilizando de forma intensiva las áreas más fértiles y abandonando el resto del territorio (Lasanta Martínez y Ruiz Flaño, 1990), con lo cual gran parte del territorio montañoso se encuentra infrautilizado (Bordiu, 1985; Alguacil, 1985; Díaz Muñoz, 1984). Una consecuencia de ésto ha sido la repoblación con pinos silvestres llevada a cabo en la sierra, reemplazando en uso a lo que anteriormente eran pastos y matorral.

### **Transformación del hábitat rural**

Las casas rurales tuvieron una doble función: de una parte acogían y protegían a la familia campesina y a sus bienes, reflejando las costumbres técnicas, sociales y el folklore de sus habitantes. Aspectos, todos ellos, que quedarían patentes en la forma o fisonomía exterior de los edificios, es decir en sus elementos arquitectónicos. De otra, constituían el centro de explotación de la célula familiar: en ellas se guardaba la cosecha, animales y máquinas. Esto se pone de manifiesto en la organización interior que presentaban antaño las casas rurales (Lebeau, 1983).

La gran transformación se ha producido en la distribución interna. De este modo, la casa típica en Prádena presenta el carácter de una casa-bloque, es decir reúne bajo un mismo techo los locales tanto para cobijar a sus habitantes como a los animales y aperos. Por lo tanto esta distribución se realizaba en altura; de este modo, generalmente tres plantas constituían tres partes, cada una de las cuales tenía una organización y función bien definida (Fig. 8).

En los momentos actuales, como consecuencia de las profundas transformaciones que han acontecido en el medio rural, el hábitat rural ha perdido su papel como centro de explotación familiar, perdiendo toda su funcionalidad de antaño. Esto queda reflejado en la transformación que ha sufrido la distribución interna de las casas tradicionales, con el objetivo de reformarlas y acondicionarlas para adquirir unos niveles de vida más dignos (Cabero, 1981, 184). Con estas reformas, se han separado las funciones dentro de la casa; así, las viviendas de los animales y aperos se han transformado en garajes, cuarto de baño, nuevas habitaciones..., mientras que las granjas o naves que aparecen entorno al casco urbano constituyen las nuevas viviendas de los animales, configurando un nuevo paisaje agrario.

Por otro lado, el casco tradicional conserva bastante bien su fisonomía exterior, aunque se han perdido algunos elementos tradicionales, aún se pueden ver algunos como los hornos, dinteles con numerosas inscripciones que hacen referencia al siglo XVIII. Sin embargo, el principal cambio en la fisonomía exterior lo constituye la sustitución de los materiales empleados en la construcción (la piedra, el adobe, cantos rodados, la madera han sido cambiados por el ladrillo, el hierro, cemento...), bien patente, sobre todo, en el impacto paisajístico de las viviendas secundarias que comienzan a aparecer en el núcleo con gran rapidez.

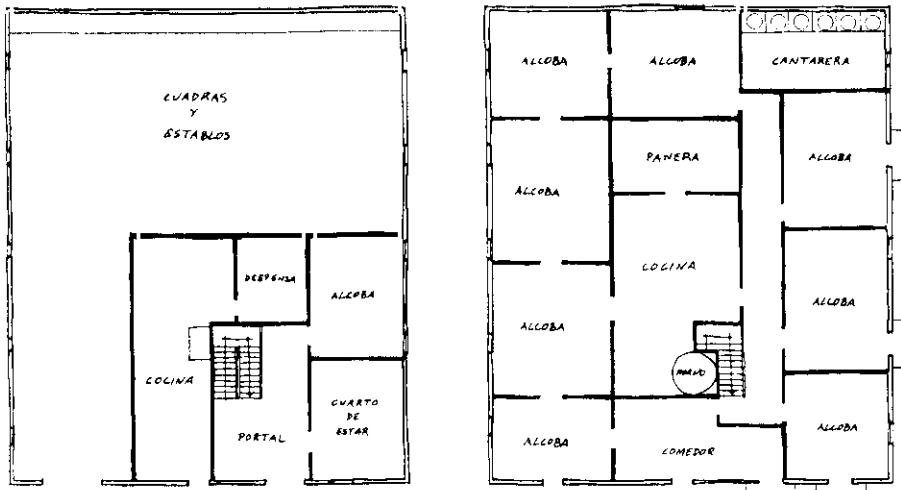
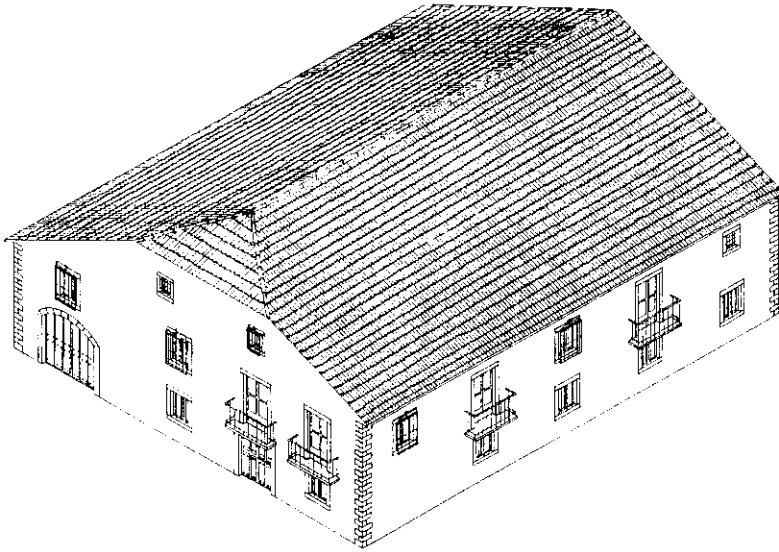


Fig. 8. J. MARTÍN

Fig. 8. Tipología edificatoria y planta de una vivienda ganadera típica.

### 3. PROGRESIVA INTEGRACIÓN DEL MUNICIPIO EN EL SISTEMA ECONÓMICO ACTUAL

Según una comunicación de la Comisión de la CEE<sup>8</sup> sobre el futuro del mundo rural, el municipio de Prádena se caracteriza por un acusado declive rural. Ante esta situación, la Comisión de la CEE planteaba como solución la diversificación de las actividades económicas y el desarrollo del potencial endógeno para revitalizar las zonas rurales (MAPA, 1989, 1992).

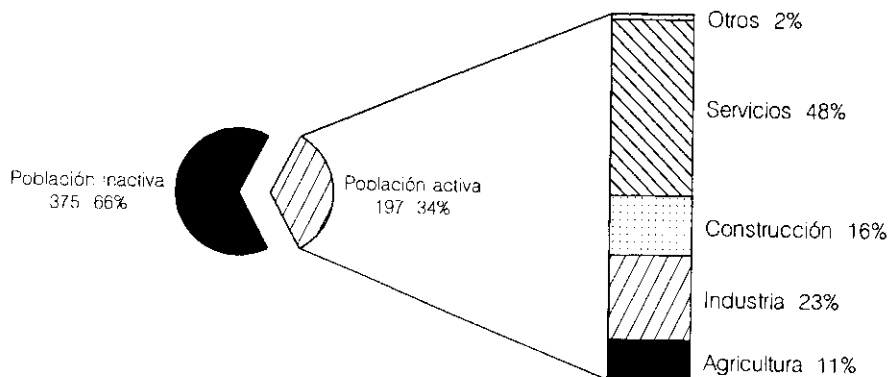
En este sentido, la estructura sectorial de la población activa (fig. 9) refleja un aumento considerable de la población ocupada en los sectores terciario, secundario y construcción, que son actualmente los que proporcionan el mayor número de empleos de trabajo, y a los que en buena medida se debe el estancamiento, y leve aumento de la población.

En este contexto, el municipio de Prádena ha sufrido una transformación muy importante de su estructura económica (Fig. 9), pasando de ser una zona donde las actividades agrarias eran las predominantes, como lo demuestra que en la década de los años 70, el 65% de la población trabajaba en el sector primario (Sánchez Yagüe, y Alvarez de Frutos, 1978, 63), a diversificar su economía fundamentalmente mediante el crecimiento de los sectores construcción y servicios, motivado por el impulso que ha traído consigo el turismo. Este se ha convertido en el motor de transformación del municipio, pues a nivel económico ha producido un reforzamiento de las actividades terciarias, el comercio y especialmente la hostelería, que han pasado a ser los principales sectores de actividad, mientras que la expansión de la construcción, especialmente donde tiene fuerte incidencia la residencia secundaria, contribuye a dar la impresión de un fuerte dinamismo económico (Troitiño Vinuesa, 1992, 87).

---

<sup>8</sup> Dicha comunicación señala la existencia de tres problemas tipo en el medio rural: el primero, denominado «la presión de la evolución moderna», es característico de núcleos o regiones rurales o fácilmente accesibles a partir de las grandes ciudades (zonas periurbanas) en los cuales la población es relativamente densa y la agricultura se ha modernizado e intensificado en gran medida. También en estas zonas la diversificación de la economía rural ha sido más acentuada y donde el regreso al campo es perceptible por la presencia de la construcción de viviendas primarias o secundarias, infraestructuras, espacios de ocio. El segundo problema se corresponde con «el declive rural», que caracteriza a núcleos rurales afectados por un éxodo rural continuó a lo largo de muchas décadas. Esta emigración se produce porque estos núcleos no ofrecen apenas perspectivas de futuro, de ahí que los grupos de personas de 15 a 45 años abandonan el campo dirigiéndose a las grandes ciudades en busca de mayores oportunidades, resultando un envejecimiento de la población, y por tanto, el abandono de las actividades agrarias. Finalmente, el tercer problema tipo se encuentra ante todo en zonas especialmente marginales y con accesos más difíciles. En estas zonas el declive rural y el despoblamiento están más acentuados, así las posibilidades de diversificación económica y de revitalización de estas zonas resulta bastante complicada y difícil.





Fuente: Ayuntamiento de Prádena.

Fig. 9. Población activa e inactiva en 1992. Estructura sectorial de la población activa.

### El turismo ligado a la construcción de viviendas secundarias

Durante la etapa desarrollada entre 1950-75 se produce, como se ha comentado anteriormente, la mayor pérdida de población dentro del municipio. Estas personas que emigraron regresaban con frecuencia a su pueblo de origen los fines de semana y, sobre todo, durante las vacaciones de verano, alojándose bien en viviendas propias cuando había emigrado toda la familia, o bien en casa de los padres. Comenzaba, así, un tipo de turismo, denominado de retorno. Sin embargo, con el paso de los años, estos «hijos del pueblo», crecieron y formaron una familia en Madrid, así, cuando regresan de vacaciones al pueblo ya no pueden alojarse en casa de los padres o prefieren disponer de una vivienda propia, con lo cual deciden, finalmente, construir su propia vivienda. También, muchas personas no originarias del pueblo o amistades de los «hijos del pueblo» encuentran en Prádena un lugar adecuado para construirse una vivienda.

Si en un primer momento la razón principal que hacía retornar a estos «hijos del pueblo» era ayudar a los padres en la explotación agraria durante los meses de verano, actualmente este tipo de turismo estaría en estrecha relación con el fenómeno de «consumo metropolitano». En este sentido, los fuertes atractivos naturales y paisajísticos, una situación estratégica del municipio entorno a importantes núcleos históricos (Pedraza, Sepúlveda...); así como la buena accesibilidad desde Madrid, incrementada con la reciente

inauguración de la autovía Madrid-Burgos constituyen las razones principales para disfrutar de una temporada en tranquilidad y reposo alejado de la aglomeración de Madrid.

Por otro lado, el crecimiento de Madrid ha tenido como consecuencia un impacto en los espacios rurales más próximos, sobre todo en el ámbito del Sistema Central, cuyo interés para los madrileños se basa en un lugar de residencia secundaria y como lugar de esparcimiento y ocio (Canto Fresno, 1981; Díez Mayoral<sup>9</sup>, 1989 y 1990); Sabaté Martínez, 1977; Troitiño Vinueza, 1988, Valenzuela Rubio, 1977).

En la actualidad, el turismo masivo ligado a la construcción de viviendas secundarias comienza a aparecer en la localidad de Prádena a finales de los años ochenta. Pues anteriormente, tan sólo hay que nombrar la urbanización «Virgen del Rosario» construida en la década de los setenta.

Este reciente apogeo del sector de la construcción no aparece recogido en los datos que ofrece el I.N.E. El número de viviendas secundarias apenas ha crecido en la localidad de Prádena según recoge el censo de 1991 (cuadro II). A partir de estos datos parece que el sector de la construcción no registra el crecimiento tan importante que aquí se le está dando. En tal sentido, una posibilidad es que exista un error estadístico puesto que en 1991 se observa un crecimiento importante de las viviendas desocupadas, siendo muy posible que la mayoría de ellas se correspondan con viviendas secundarias. No obstante, hay que tener en cuenta que la construcción de viviendas secundarias en Prádena constituye un fenómeno bastante reciente, hallándose en estos primeros años de los noventa en su máximo esplendor.

**CUADRO II**  
**Evolución del número de viviendas en Prádena**

AÑOS	PRINCIPALES	SECUNDARIAS	DESOCUPADAS	TOTAL
<b>1970</b>	190	90	28	308
<b>1981</b>	197	232	22	451
<b>1991</b>	198	236	60	494

Fuente: I.N.E. Censo de viviendas en España.

<sup>9</sup> Díez Mayoral (1989 y 1990) diferencia en las zonas de montaña de la provincia de Segovia tres áreas con procesos de transformación paisajística debidos, sobre todo, al fenómeno de la segunda residencia.

a) Áreas en proceso de transformación paisajística: Segovia-Guadarrama y Somosierra-Riaza.

b) Áreas con procesos puntuales de transformación: áreas de Torreiglesias, Pedraza y Prádena.

c) Áreas con procesos de despoblación y abandono importantes y predominantes: Comarca de Ayllón, Serrezuela-Sepúlveda (excepto este núcleo), Fresno de Cantespino y Campo de San Pedro.

En resumen, el sector de la construcción ha experimentado un crecimiento espectacular que se demuestra en dos hechos: de una parte, la escasez de mano de obra, lo que ha provocado la contratación de mano de obra extranjera, especialmente, el aumento del censo de la población se ha debido a la importante inmigración marroquí, que, desde un punto de vista laboral, se han integrado en la construcción. De otra parte, ante el auge de la construcción se han modificado puntualmente las Normas Subsidiarias con el fin de ampliar el suelo urbanizable.

### **Los servicios y su relación con el bienestar social**

El desarrollo del sector servicios se explica, en primer lugar, porque Prádena actúa como subcentro comarcal, puesto que fue el núcleo que mejor resistió el proceso emigratorio. Esto facilitó la ubicación en esta localidad de los servicios básicos. Posteriormente, el flujo importante de turismo, concentrado temporalmente en el verano, semana santa y fines de semana, ha demandado toda una serie de servicios, a la vez que ha mejorado los servicios básicos. Ambos factores han determinado la mejora de las infraestructuras básicas (abastecimiento de agua, alumbrado público, pavimentación...) y la concentración de toda una serie de servicios y equipamientos (bancarios o financieros, comercios, educativos, sanitarios, socio-culturales, deportivos, estación de servicio, protección civil... sin olvidar aquellos ligados a la industria y al sector agrario: empresas distribuidoras de materiales de construcción o de piensos).

Esta reconversión, tal como declaran algunos habitantes de la localidad tiene su origen «en el declive del peso de la ganadería, a partir de la cual el pueblo ha sabido evolucionar, afortunadamente, hacia el sector servicios. Se ha ido haciendo una reconversión, sino hubiera sido así, prácticamente el pueblo habría desaparecido». En este sentido, el dinero para la reconversión en este nuevo sector ha venido de la inversión personal. Todo aquél que no decidió emigrar tuvo que enfrentarse a la realidad, y ésta no era otra que la de buscar una nueva actividad para ganarse la vida. Así, mediante la venta de las propiedades que tenían, fue como se conseguía el capital para invertir sobre todo, en restaurantes, bares. La hostelería constituye, dentro del ámbito de los servicios, la rama en la cual se ha especializado en mayor medida la base económica de Prádena, que además ha primado en ofrecer productos de gran calidad.

En definitiva el incremento, así como la variedad de servicios en Prádena repercute directamente sobre el bienestar social o calidad de vida de los habitantes, pues posibilita la accesibilidad personal de la población a los productos o bienes de primera necesidad. Además será un factor clave para fijar la población y evitar pérdidas de efectivos demográficos, e incluso en última instancia posibilitar la atracción de nuevos pobladores

(Rodríguez García, 1984). Esto finalmente ha contribuido a aumentar el nivel de vida de los habitantes de dicha localidad y ser en la actualidad uno de los pueblos de la provincia de Segovia con mayor nivel de renta por habitante.

En conclusión, dentro de la comarca del Guadarrama oriental, Prádena actuaría como un lugar funcional —aquellos lugares aptos para la realización de actividades (fábricas, escuelas, comercios, bancos, lugares de esparcimientos, etc.)— (Gutiérrez Puebla, 1988, 27), con respecto a los pueblos del entorno. De este modo, la dependencia de estos pueblos respecto a Prádena es manifiesta en el momento en que cualquier habitante de estos pueblos necesita la utilización de un determinado servicio, pues esto supone un desplazamiento al centro comarcal. Sin embargo, a pesar de que Prádena ejerce una clara influencia sobre los pueblos de alrededor, no es menos cierto que el proceso de transformación que esta experimentando la localidad de Prádena, se vincula cada vez más hacia la aglomeración madrileña. De esta forma, la estructura socioeconómica de Prádena comienza a depender de la demanda exterior, aproximándose, en este sentido, a la economía de otros núcleos segovianos de mayor renombre, como Sepúlveda, Riaza, Pedraza, de ahí que sea necesario mantener, fomentar y desarrollar aquellas actividades que se encuadran dentro del denominado desarrollo local o desarrollo endógeno integrado.

### **Posibilidades de desarrollo local en el municipio de Prádena**

Se entiende por desarrollo local un proceso reactivador de la economía y dinamizador de la sociedad local, que intente movilizar y aprovechar los recursos internos, tanto humanos como físicos o naturales y donde la responsabilidad del proceso recaiga en las autoridades locales (Valcárcel Resalt, G., 1989), cuyo objetivo sea conseguir un desarrollo equilibrado y sostenible, diversificando actividades económicas en las comunidades rurales, particularmente en zonas desfavorecidas, hasta el punto de constituirse un sistema económico pluriactivo a nivel individual o familiar, que genere rentas complementarias que permitan, mediante agregación, la consecución de un nivel de ingresos aceptable para la población implicada (Calatrava Requena, 1992, 72). En este desarrollo tiene gran importancia el denominado turismo rural o verde, definido por aquel turismo difuso, respetuoso con el patrimonio natural y cultural, con participación activa de la población local y que mantenga las actividades tradicionales, a la vez que promueva toda una serie de actividades recreativo-deportivas y de animación sociocultural (Bote Gómez, 1988).

Dado que el potencial humano constituye el primer recurso para lograr la reactivación de las zonas desfavorecidas (VALCARCEL RESALT, 1990; tomado de Sabaté Martínez, 1992, 123), el municipio de Prádena se halla

en una posición relativamente privilegiada; pues sus casi seiscientos habitantes (la mayor dentro de su ámbito comarcal) y la presencia de un grupo de edad comprendido entre los 20-40 años numeroso le favorece la posibilidad de, por un lado, mantener las actividades existentes; y por otro lado, crear y desarrollar otras nuevas actividades.

### **Mantenimiento de las actividades existentes**

El peso de la actividad agraria —sobre todo, la ganadería— en la creación de empleo ha descendido espectacularmente, así, sólo el 11% de la población activa trabaja en este sector. En la actualidad, tan sólo, existen 41 explotaciones, de las cuales el 48,8% se corresponde con titulares que mantienen su propia explotación. Sin embargo, un 24,4% de los titulares de las explotaciones tienen en otras actividades no agrarias su ocupación principal. Algunas familias de Prádena tienen en una actividad externa a la agricultura (construcción, pequeñas industrias, bares) su principal fuente de ingresos, aunque al mismo tiempo mantienen una pequeña explotación agraria, que sirve de complemento en la generación de nuevas rentas a la actividad no agraria. El campesinado comparte su dedicación agraria, esencialmente ganadera-pastoril, con un conjunto de actividades realizadas en la propia explotación, generadoras de rentas y fuera de la explotación, que introducen economías de rentas mixtas (Ortega Valcárcel, 1989, 124).

Finalmente un 26,8% de los titulares de explotación son jubilados que siguen manteniendo la explotación agraria, generalmente de pocas hectáreas, suficientes para alimentar unas pocas cabezas de ganado bovino, y «entretenerse» en el cultivo de tubérculos o leguminosas en pequeños huertos (Alario Trigueros, 1991).

Actualmente, el principal problema para el mantenimiento de las explotaciones agrarias viene determinado por el tamaño de las explotaciones y por la elevada edad de los empresarios agrícolas.

En cuanto a las explotaciones agrarias (cuadro III), predominan las comprendidas entre 5-20 has., que suponen el 68,3% del total de las explotaciones. Por tanto, explotaciones excesivamente pequeñas, lo cual ha supuesto un fuerte impedimento para conseguir un mínimo de rentabilidad en las explotaciones. Por lo general se trata de explotaciones mixtas agrícola/ganaderas, donde las hectáreas de la explotación se reparten entre pastos y cultivos forrajeros destinados principalmente a la alimentación del ganado. El resto de las explotaciones superan las 20 has, sobresaliendo el grupo comprendido entre las 20 y 50 has., las cuales constituyen en la actualidad las explotaciones más relevantes y viables, ya que concentran la mayor parte de la ganadería: 35% del ganado bovino, a una media de 22 cabezas/explotación y el 50% del ganado ovino.

**CUADRO III**  
**Evolución del número y tamaño de las explotaciones agrarias**

Año	Nº total de explotaciones	Superficie total (has.)	<5	5-10	10-20	20-50	50-100	>100
1962	245	4.822	97	30	96	11	0	5
1972	188	4.528	49	62	39	21	3	4
1982	113	4.376	2	35	56	12	1	6
1989	50	2.719	4	10	21	9	5(2)	—
1993(1)	41	1.172,6	5	15	8	10	1	2

Fuente: I.N.E. Censos Agrarios.

(1) Fuente: Cámara Agraria Provincial. Directorio de explotaciones.

(2) Explotaciones mayores de 50 Has.

Dos factores ayudan a comprender el tamaño medio y bajo de las explotaciones en Prádena, factores que han propiciado la persistencia de unas estructuras agrarias poco viables y competitivas, y fuertemente ancladas en un modelo de aprovechamiento tradicional: el elevadísimo grado de parcelación y la estructura de la propiedad o régimen de tenencia.

En cuanto al primero, la propiedad de la tierra se halla muy fragmentada, siendo la nota característica la microparcelación. Así, existen 9.173 parcelas en el municipio de Prádena, de las cuales el 98% son menores de una hectárea. Las causas de esta situación son debidas a las sucesivas herencias, donde las tierras de los padres se dividían entre los hijos y así sucesivamente. La mayor trascendencia que tiene esta excesiva fragmentación del terreno es el freno que impone a la mecanización y a la modernización de las explotaciones, lo cual se manifiesta en unos rendimientos muy bajos. Actualmente, el Ayuntamiento está tramitando la realización de la concentración parcelaria, primordial para tener unas explotaciones competitivas y rentables. Esto permitirá la incorporación de mayor maquinaria, y al mismo tiempo podrá aumentarse la carga ganadera, pues una explotación rentable necesita al menos 60-70 cabezas de ganado vacuno y de ganado lanar unas 300-400 cabezas (comunicación personal), cifras que serían inviables en explotaciones de pequeña dimensión.

Por lo que se refiere al régimen de tenencia, las tierras en propiedad alcanzan valores muy altos según recogen los censos agrarios (superiores al 80%), sin embargo los datos del directorio de explotaciones de 1993 referido a las explotaciones funcionales y activas indica que el 75% se corresponde con tierras arrendadas. La explicación de este fenómeno radica en que el titular de la explotación es el padre o cabeza de familia, el cual ostenta la titulación en propiedad de la explotación hasta su muerte. Sin embargo a medida que se hace mayor o se jubila arrienda la práctica totalidad de la explotación a los hijos, quedándose el padre con unas pocas hectáreas. Por tanto, se trataría de un sistema patriarcal, anclado en un modelo tra-

dicional, donde los hijos cuando acceden a la propiedad de la tierra tienen una edad ya mayor, con lo cual en lo que menos piensan es en modernizar la explotación.

El segundo gran problema para mantener la actividad agraria en el municipio se refiere al elevado índice de envejecimiento que presentan los titulares de las explotaciones, donde el 56% son mayores de 55 años. Esta edad media elevada de los titulares de explotación supondrá en un futuro próximo la concentración de la cabaña ganadera en cuatro o cinco ganaderos, los cuales mantendrán el mismo número o más de cabezas de ganado que antes se lo repartían entre cincuenta o sesenta propietarios.

Por otro lado, la cabaña ganadera intenta adaptarse a los nuevos cambios impuestos por la Reforma de la Política Agraria Común (P.A.C.). Por lo que se refiere a la cabaña bovina su principal inconveniente es el reducido número de cabezas por explotación que actualmente se aproxima a las 17, cifra muy baja para rentabilizar una explotación. Y es que más del 90% de las explotaciones agrarias cuentan con algún número de cabezas de ganado bovino, de las cuales casi la mitad no superan las diez cabezas; mientras que, por contra, tan sólo dos sobrepasan las 60 cabezas.

También y en consonancia con la reforma de la P.A.C. se está produciendo la progresiva sustitución de la vaca de leche por la de carne, así, el 76,7% del ganado bovino está orientado hacia la producción de carne. Una orientación que también es perceptible al comprobar que la mayoría del censo de ganado bovino son hembras reproductoras.

Por otro lado, la cabaña ovina tiene quizás mejores posibilidades al ser deficitario en la Comunidad Económica (Piedrabuena León, 1986). Así, la cabaña ovina ha aumentado en los últimos años hasta las 3443 cabezas censadas en 1993. En la actualidad existen unas doce explotaciones de ganado ovino, lo cual se traduce en cerca de 300 cabezas/explotación, que al igual que ocurre con el ganado bovino, están orientadas hacia la producción de carne, como lo demuestra que el 95% de la cabaña lo constituyen hembras reproductoras, además la raza es un cruce entre la Merina y la Entrefina, con lo que se gana en mayor productividad al dar más leche y partos de mellizos más frecuentes. Por tanto una orientación cuyo objetivo final es la producción de corderos, que generalmente se comercializan y se destinan a Madrid, aunque también un buen número de ellos abastece la demanda local y comarcal, propio de una comarca donde el cordero asado constituye uno de los platos preferidos de muchos turistas.

El aumento y mantenimiento de la actual cabaña se explica a raíz de las subvenciones y primas, que han supuesto unas interesantes indemnizaciones. Además no hay que olvidar que el municipio de Prádena está ubicado dentro de las zonas desfavorecidas (Gómez de Benito, et al., 1987), donde el límite individual por ganadero con derecho a prima es-

ta establecido en 1.000 ovejas (500 ovejas en el resto de zonas); además, en las zonas desfavorecidas existe una prima suplementaria (Junta de Castilla y León, 1992). Sin embargo, tal como piensan algunos ganaderos, este sistema de subvenciones y primas tanto para el ganado vacuno como para el ovino significa «pan para hoy y hambre para mañana»; pues si de una parte genera el incremento de las rentas, de otra no soluciona el problema de la producción, la cual se ve sujeta a fluctuaciones, sobre todo, en el precio del cordero. Así, la falta de unos precios estables durante un cierto tiempo frena el riesgo de invertir en modernizar las explotaciones.

### **La pequeña base industrial de Prádena**

La industria en Prádena constituye aproximadamente el 23% de empleos. Tal como recoge el cuadro IV. Los tres primeros tipos de actividad industrial se corresponden con industrias que están en estrecha relación con el sector de la construcción. Sin embargo, estas industrias ya existían antes de producirse el auge actual de la construcción, y por tanto, disponían de unos mercados de consumo arraigados, pero no cabe duda de que se han visto favorecidas económicamente por el momento próspero que atraviesa el sector de la construcción en el municipio, como lo demuestra que alguna empresa se ha visto obligada a producir más productos, con lo cual han tenido que ampliar su plantilla. La industria de la alimentación está ligada a la elaboración del pan, que abastecen la demanda local y comarcal. Sólo existe un establecimiento ubicado en Castroserna de Arriba, dedicado a la chacinería.

La estructura empresarial de las industrias en Prádena es de tipo esencialmente familiar. Así, prácticamente el 100% de los empresarios tienen un origen local o autóctono. Las industrias cuentan con una larga tradición en el pueblo, pasándose el negocio de padres a hijos por sucesivas herencias. Otro rasgo que caracteriza a las industrias ubicadas en Prádena es la reducida dimensión de los establecimientos en función de los empleos que ocupa cada uno. Se puede hablar, por tanto, de minifundismo empresarial dado el volumen escaso de población empleada. En este sentido, los catorce establecimientos existentes en Prádena ocupan a 39 personas, lo cual implica una media de 2,7 empleos/establecimiento. Estos datos ponen de manifiesto la estructura familiar de las empresas. La familia gestiona y al mismo tiempo trabaja en la empresa. Estas pequeñas empresas abastecen a un mercado local y comarcal. Tan sólo la empresa dedicada a la extracción de sílice puede catalogarse como una industria pequeña, y cuyo mercado final, dada la excelente calidad de la sílice, está más diversificado a escala nacional e incluso internacional.



**CUADRO IV**  
**Estructura sectorial de la actividad industrial en Prádena**

Actividades industriales	Empleos	Establecimientos
Ind. de productos minerales no metálicos .....	13	1
Fabricación de productos metálicos .....	10	4
Industria de la madera.....	7	4
Industria de la alimentación.....	9	5

*Fuente:* Ayuntamiento de Prádena y MINER (1990): Registro de Establecimientos industriales. 1990.

Finalmente, sería conveniente la creación de alguna mediana industria ligada a la industria agroalimentaria, que se especializase en la transformación y comercialización de los productos cárnicos, que aprovechase la localización estratégica del municipio próximo a un medio de comunicación (autovía Madrid-Burgos) y un emplazamiento cercano a las ciudades de Madrid, Aranda de Duero y Segovia. Además, se aprovecharía una infraestructura ya consolidada en Prádena con gran éxito, que haría viable el proyecto: El Matadero Municipal, preparado para sacrificar bovino, ovino y porcino.

### **La artesanía textil de Prádena**

La cooperativa de artesanía textil o escuela taller (talleres San Pablo) de artesanía textil de Prádena constituye un buen ejemplo de la creciente importancia de las iniciativas de reactivación promovidas por las mujeres en el medio rural, donde la artesanía ha sido tradicionalmente una de las actividades pioneras en la creación de empresas por parte de las mujeres (Sabaté Martínez, 1992, 132). En este sentido, el origen de la artesanía textil de Prádena surge hace once años de la visita de una ciudadana alemana, cuya actividad estaba relacionada con el mundo textil. Así, en Prádena vio la posibilidad junto con las mujeres del pueblo de resucitar toda la tradición textil de la época en la cual los pastores vestían con prendas hechas a mano por sus mujeres; y afirmar y preservar, de este modo, la tradición y cultura rural de Prádena.

En la actualidad la artesanía textil goza de una excelente fama y prestigio puesto que los productos que se obtienen son de gran calidad. En este sentido, su labor ha sido recompensada recibiendo, el año pasado, el primer premio a nivel nacional de diseño; el segundo premio nacional a nivel de confección. Entre los productos que se hacen, alguno, concretamente una tapicería, ha recubierto el Salón del Trono del Palacio de Oriente, además, buena parte de la producción se exporta a Suiza y Alemania. Existe, por otro lado, una gran oferta de productos, totalmente artesanales, los cua-

les pueden ser encargados bien por pedidos o bien en el propio taller por parte de las personas que visiten el municipio.

Además, el taller organiza, en ocasiones, junto con la escuela una labor educativa y cultural, preparando excursiones con los niños del colegio, en las cuales se recogen las plantas tintóreas (gualda, que da el color amarillo, hoja nogal, tomillo botonero, cantueso...), que junto con la lana —importada la mayor parte de Australia— constituyen las materias primas básicas. Asimismo, se está promocionando, de cara al turismo, visitas a la escuela taller, donde se informará sobre la historia de los productos y proceso de fabricación y/o también la preparación de cursos de artesanía, que incluyan el aprendizaje y la utilización de la maquinaria artesanal.

### **Promoción y desarrollo de nuevas actividades**

En los últimos años la población urbana demanda de los espacios rurales los atributos propios del campo que incluyan actividades tradicionales del medio rural (artesanía, agricultura, gastronomía local), la conservación de la arquitectura tradicional, en la cual se refleje la cultura, folklore y tradición de la población del pueblo; actividades destinadas a contemplar in situ la naturaleza (senderismo, cicloturismo, rutas a caballo...). En este sentido, la localidad de Prádena cuenta con una serie de recursos endógenos, los cuales podrían ser potenciados y promocionados para ofertar numerosas actividades entre las cuales podrían destacarse las siguientes:

— Se está intentando recuperar cultivos tradicionales, como por ejemplo la judía pinta. El objetivo final sería ofrecerla como producto de calidad.

— La localidad de Prádena como subcentro comarcal puede acoger perfectamente un centro de interpretación que prepare toda una serie de itinerarios (senderismo, paseos a caballo, cicloturismo...) a través de los fuertes atractivos naturales y científicos que ofrece la vertiente septentrional del Guadarrama segoviano.

— Recientemente se ha aprobado el proyecto de apertura al público de la cueva de los Enebralejos, con un desarrollo longitudinal de 3.670 m, la cual posee un gran valor geológico, geomorfológico, pues reúne casi todas las formas espeleológicas, como: cavidades, simas, conductos o galerías, pozos, salas, estalactitas, estalagmitas (Moreno Sanz, 1988, 402) y, también, arqueológico, pues esta cueva constituía el primer gran asentamiento humano en el lado Norte de la sierra, datado en el período Calcolítico —4.000 a 1800 a.C.— (Tomas Arribas, et al, 1987, 32). Así, está en proyecto la instalación de un museo etnográfico que recoja todo los hallazgos encontrados en la excavación de las cueva (herramientas, utensilios, vasijas...).

— Recuperación y promoción del folklore y la cultura tradicional, para ello tendrán un papel importante las dos asociaciones culturales —de amas de casa y consumo y de la Cueva de los Enebralejos— existentes en Prádena. Su labor, hasta el momento, se centra en la organización de ex-

posiciones y actividades de pintura, arte y manualidades en paja, recuperación de fiestas tradicionales —las Luminarias—, preparación de excursiones, viajes...). Todo ello ligado, fundamentalmente, con la tradición y cultura tanto de pueblo de Prádena como de otros pueblos de alrededor.

— Finalmente, el Ayuntamiento está llevando a cabo una labor protectora del núcleo histórico del pueblo, intentando conservar la fisonomía externa de las casas tradicionales, resaltando, de esta manera los valores de la arquitectura tradicional: casas rurales típicas, hornos, enrejados de los balcones o ventanas, inscripciones o escudos de los dinteles de las casas... Asimismo, el Ayuntamiento, persigue la posibilidad de crear un museo etnográfico que refleje el modo de vida y la cultura de la población a mediados de siglo, recogiendo todos aquellos aperos o herramientas de labranza que se utilizaban en dicha época.

#### 4. CONCLUSIONES

El análisis e interpretación de la evolución socioeconómica y situación actual del municipio de Prádena, pone de relieve que el actual proceso de transformación en el cual esta inmerso dicha localidad gira en torno a la progresiva diversificación de las actividades económicas, que ha cristalizado en el cese de la emigración y una leve recuperación de la población, fundamentalmente debido a la inmigración marroquí.

El turismo ha sido el motor clave que ha revitalizado tanto al sector de la construcción como al de los servicios, poniendo de manifiesto que allí donde el turismo y el esparcimiento han tenido una mayor incidencia, fundamentalmente en comarcas con elevada densidad de residencia secundaria o complejos invernales, se ha frenado los procesos emigratorios e incluso, en algunos casos, se ha producido una ligera recuperación demográfica (Troitiño Vinuesa, 1992, 87). En el desarrollo del turismo juega un papel importantísimo el medio físico, pues si en un principio las características del medio natural condicionaron la actividad económica basada en la ganadería, en la actualidad la belleza y los espléndidos recursos naturales de la sierra, junto a una privilegiada situación con respecto a Madrid han sido atributos importantes para que en esta localidad el turismo comience a tener un peso importante dentro de la base socioeconómica de Prádena.

Por contra, el sector más perjudicado ha sido el agrario, principalmente la ganadería. Así, del auge que vivió este sector durante muchos siglos, actualmente trata de sobrevivir a los nuevos parámetros impuestos por el sistema económico europeo. Así, es frecuente ver en el municipio de Prádena numerosos campos abandonados, progresivamente invadidos por matorral. Y cuando estos campos están cercados presentan un estado de conservación pésimo con numerosas partes de las tapias caídas o desmoronadas.

Finalmente, ante la inestabilidad de un sector como la construcción sujeto a cambios y fluctuaciones en la demanda de viviendas; además de acrecentar la dependencia del municipio con el exterior, sería muy positivo promocionar y revitalizar de forma racional los excelentes recursos endógenos con que cuenta el municipio, lo cual daría una mayor estabilidad económica al municipio, e incluso a los pueblos de alrededor.

En conclusión, Prádena ha pasado de ser un núcleo donde el crecimiento de la población y de su economía se cimentó históricamente en la viabilidad de las economías pastoriles a basar, actualmente su crecimiento económico en la viabilidad que puede ofrecer el turismo.

## BIBLIOGRAFÍA

Alguacil García, P. (1985): «Esquema metodológico para la valoración del cambio de usos del suelo (Sierra de Ayllón)». *Anales de Geografía de la Universidad Complutense*, 5: 143-165.

Anglada, S.; Balcells, E.; Creus Novau, J.; García Ruiz, J. M.<sup>a</sup>; Martt Bono, C. E. y Puigdefabregas, J. (1980): *La vida rural en la montaña española (orientaciones para su promoción)*. Monografías del Instituto de Estudios Pirenaicos, n.º 107. Jaca. 113 págs.

Alario Trigueros, M. (1991): *Significado espacial y socioeconómico de la concentración parcelaria en Castilla y León*. M.A.P.A. Madrid. 457 pp.

Bordiu Barreda, E. (1985): «Valoración de la infrautilización en la Sierra de Ayllón y aportación de un modelo alternativo». *Anales de Geografía de la Universidad Complutense*, 5: 167-187.

Bote Gómez, V. (1988): *Turismo en espacio rural. Rehabilitación del patrimonio sociocultural y de la economía local*. Popular. Madrid, 134 págs.

Cabero Dieguez, V. (1981): «La despoblación de las áreas de montaña en España y la transformación del hábitat. El ejemplo de las montañas Galaico-Leonesas (Sanabria y La Cabrera)». En: *Supervivencia de la montaña*. Actas del Coloquio Hispano-Francés sobre las áreas de montaña. M.A.P.A. Madrid. 171-185 pp.

Calatrava Requena, J. (1992): «El turismo rural como recurso endógeno en el desarrollo local: consideraciones teóricas y comentarios sobre las Alpujarras altas occidentales». En: Canto Fresno, C. del (Coord.): *Desarrollo rural: Ejemplos europeos*. I.R.Y.D.A. (M.A.P.A.). Madrid. 67-92 pp.

Canto Fresno, C. Del. (1981): *La vertiente meridional de la Sierra de Gredos como un área de recreo y residencia secundaria de la población madrileña*. Tesis doctoral. Universidad Complutense de Madrid. Madrid.

Delgado Urrechu, J. M.<sup>a</sup> (1987): «Estructura de la población». En: *Geografía de Castilla y León. La población (n.º 2)*. Ambito. Valladolid.

Díaz Muñoz, M. A. (1984): «Un método para el análisis de evolución de usos del suelo en zonas de montaña: aplicación a un sector de Somosierra.» *Anales de Geografía de la Universidad Complutense*, 4: 131-148.

Díez Mayoral, D. (1989): «Dinámicas urbanísticas y estrategias de intervención en las áreas de montaña de la provincia de Segovia». En: *XI Congreso Nacional de Geografía*, vol. III, A.G.E. Madrid, 70-79 pp.

Díez Mayoral, D. (1990): «Las transformaciones del paisaje en las áreas de montaña segovianas: procesos y perspectivas». En: *Jornadas sobre el paisaje*. Segovia. 165-176 pp.

García Ruiz, J. M.<sup>a</sup> (1988): «La evolución de la agricultura de montaña y sus efectos sobre la dinámica del paisaje». *Revista de Estudios Agrosociales*, 146(4): 7-37.

García Ruiz, J. M.<sup>a</sup> (1990): «El viejo dilema: Estabilidad e inestabilidad de los ecosistemas de montaña». En: *J.M.<sup>a</sup> García Ruiz (Edr): Geoecología de las áreas de montaña*. Geoforma Ediciones. Logroño. 314-337 pp.

García Sanz, A. (1978): «La agonía de la Mesta y el hundimiento de las exportaciones laneras: un capítulo de la crisis económica del Antiguo Régimen». *Agricultura y Sociedad*, 6:283-316.

García Sanz, A. (1986): *Desarrollo y crisis del Antiguo Régimen en Castilla la Vieja. Economía y Sociedad en tierras de Segovia de 1500 a 1814*. Akal. Madrid. 496 pp.

Gómez de Benito, C.; Ramos Rodríguez, E. y Sancho Hazak, R. (1987). *La política socioestructural de agricultura de montaña en España y en la CEE*. M.A.P.A. Madrid. 178 pp.

Gutiérrez Puebla, J. (1988): «Accesibilidad y transporte rural: una perspectiva social». *Transporte, Turismo y Comunicaciones*, 34: 27-40.

Junta de Castilla y León (1992): *La Reforma de la Política Agrícola Común*. Consejería de Agricultura y Ganadería. Valladolid, 37 pp. (publicación informativa).

Lasanta Martínez, T. (1990a): «Diversidad de usos e integración espacial en la gestión tradicional del territorio en las montañas de Europa occidental». En: *J. M.<sup>a</sup> García Ruiz (Edr): Geoecología de las áreas de montaña*. Geoforma Ediciones. Logroño. 235-266 pp.

Lasanta Martínez, T. (1990b): «Tendencias en el estudio de los cambios de uso en las montañas españolas». *Pirineos*, 135: 73-105.

Lasanta Martínez, T. y Ruiz Flaño, P. (1990): «Especialización productiva y desarticulación espacial en la gestión reciente del territorio en las montañas de Europa occidental». En: *J. M.<sup>a</sup> García Ruiz (Edr.): Geoecología de las áreas de montaña*. Geoforma Ediciones. Logroño. 268-295 pp.

Lebeau, R. (1983): *Grandes modelos de estructuras agrarias en el mundo*. Vicens Vives. Barcelona. 181 pp. (Masson, París, 1979).

López Gómez, A. (1981): «Despoblación y cambio de paisaje en la serranía de Atienza (Guadalajara)». En: *Supervivencia de la montaña*. Actas del Coloquio Hispano-Francés sobre las áreas de montaña. M.A.P.A. Madrid. 135-141 pp.

M.A.P.A. (1989): *El Futuro del Mundo Rural*. Comunicación de la Comisión al Consejo y al Parlamento. Documento 7957/88. M.A.P.A. Madrid.

M.A.P.A. (1992): *El desarrollo del mundo rural en España*. Informe Preliminar (dos tomos). IRYDA. M.A.P.A. Madrid.

Martínez Vega, J. (1989): «Propuesta metodológica para presentación cartográfica de ocupación de los usos del suelo». *Estudios Geográficos*, t. XLX(195): 235-258.

Moreno Sanz, F. (1988): *Zonas kársticas en la vertiente Norte de la Sierra de Guadarrama*. Tesis Doctoral. Ed. Universidad Complutense de Madrid. Madrid. 724 págs.

Ortega Valcárcel, J. (1989): «La economía de montaña una economía de equilibrio». *Eria*, 19-20: 115-128.

Piedrabuena León, E. (1986): *Situación y perspectivas del ganado ovino en la provincia de Segovia tras el ingreso de España en la C.E.E.* M.A.P.A. y Caja de Ahorros y Monte de Piedad de Segovia. Segovia. 56 pp.-

Reques Velasco, P. E. (1983): *Atlas socioeconómico de la provincia de Segovia.* Exma. Diputación Provincial de Segovia y Caja de Ahorros y Monte de Piedad de Segovia (dos volúmenes). Cartografía y memoria explicativa. Segovia. 137 pp.

Reques Velasco, P. E. (1986): *Segovia: Dependencia económica, despoblación y desequilibrios territoriales.* Exma. Diputación Provincial de Segovia y Caja de Ahorros y Monte de Piedad de Segovia. Segovia. 240 pp.

Rivera Mateos, M. (1987): Recopilación bibliográfica sobre «sistemas agrarios, gestión de recursos y desarrollo rural en la montaña española. Guía y revisión bibliográficas para su estudio». *Revista de Estudios Agrosociales*, 142: 217-272.

Rodríguez García, M.ª A. (1984): *Calidad de vida en Segovia: una aproximación a la Geografía del Bienestar (Sector Nordeste).* Memoria de Licenciatura (inérita), Departamento de Geografía Humana, Universidad Complutense. Madrid.

Sabaté Martínez, A. (1977): «La segunda residencia como factor de transformación del paisaje natural». En: *Actas V Coloquio de Geografía*, Granada, 251-256 pp.

Sabaté Martínez, A. (1986): «Fotointerpretación y tendencias recientes en Geografía Humana». En: García Ballesteros, A. (Coord.): *Teoría y Práctica en Geografía.* Alhambra. Madrid. 123-141 pp.

Sabaté Martínez, A. (1992): «La participación de las mujeres en la reactivación de zonas rurales desfavorecidas». En: *M.O.P.T.: Desarrollo local y medio ambiente en zonas desfavorecidas.* M.O.P.T. Madrid. 123-138 pp.

Sánchez Yagüe, M.ª L., y Alvarez de Frutos, P. (1978): *Aproximación a la geografía urbana de Prádena.* Centro de profesores de Cantalejo. Dirección Provincial de Educación. Segovia.

Tomas Arribas, J. (coord.) et al., (1987): *Historia de Segovia.* Caja de Ahorros y Monte de Piedad de Segovia. Segovia. 313 pp.

Troitiño Vinuesa, M. A. (1988): «Dinámica territorial y estrategias de intervención en el Sistema Central Español». En: *Economie y Sociologie Rurales. Les zones defavorisees mediterraneennes dans la C.E.E.* I.N.R.A. París. 377-391 pp.

Troitiño Vinuesa, M. A. (1990): «El Sistema Central». En: *Geografía de Castilla-León. Las Comarcas Tradicionales.* (n.º 8). Ambito. Valladolid. 76-139 pp.

Troitiño Vinuesa, M. A. (1992): «Turismo y medio ambiente en zonas de montaña». En: *M. O.P.T.: Desarrollo local y medio ambiente en zonas desfavorecidas.* M.O.P.T. Madrid. 79-99 pp.

Valcarcel Resalt, G. (1989): «El desarrollo local en zonas desfavorecidas españolas». *Revista de Estudios Agrosociales*, 149(3): 193-235.

Valenzuela Rubio, M. (1977): *Urbanización y crisis rural en la Sierra de Madrid.* Instituto de Estudios de la Administración Local. Madrid. 533, pp.

## RESUMEN

*Transformación y progresiva integración de un municipio de montaña: Prádena de la Sierra, Guadarrama oriental (Segovia).* El artículo se divide en dos partes fundamentales. En la primera, se analizan los profundos cam-

bios socioeconómicos que ha sufrido el municipio, que se manifiestan en la transformación del modelo tradicional de aprovechamiento del territorio, el cual se cimentaba en la viabilidad de las economías pastoriles. La segunda parte analiza la *progresiva integración económica del municipio* a través, sobre todo, de la diversificación de las actividades económicas, las cuales se vinculan, especialmente hacia la viabilidad que ofrece el turismo, reflejado en el municipio en el auge actual de la construcción y de los servicios.

#### ABSTRACT

*Transformation and progressive integration of a mountain municipality: Prádena de la Sierra, Eastern Guadarrama (Segovia).* The article is divided into two basic parts. In the first part, it analyzes the deep social and economical changes that the municipality has suffered. This is shown in the transformation of a traditional pattern of territorial exploitation, which was based in the viability of the pastoral economies. The second part analyzes the progressive social and economical integration of the municipality, over all, for the diversification of the economic activities, which are linked, especially, in the viability that it offers tourism. This is reflected in the municipality, in the present summit of construction and service sectors.

#### RESUME

*Transformation et progressif rattachement d'une municipalité de montagne: Prádena de la Sierra, Guadarrama oriental (Segovie).* L'article est divisé en deux parties fondamentales. Dans la première partie, on analyse les profonds changements socio-économiques qui a souffert la municipalité, lesquels se manifestent dans la transformation d'un modèle traditionnel d'exploitation du territoire qui était basé sur la viabilité des économies pastorales. La deuxième partie analyse le progressif rattachement socio-économique de la municipalité à travers, surtout de la diversification des activités économiques, lesquelles sont liées spécialement à la viabilité que le tourisme offre et reflète dans la municipalité à son apogée actuel du bâtiment et du secteur tertiaire.