

La arquitectura popular como urbanismo ecológico: el habitat de Zamora

M^a Angeles MORAN RODRIGUEZ
Angel NAVARRO MADRID

1. INTRODUCCION

El estudio del hábitat rural tuvo durante muchos años un gran predicamento al considerarse como la expresión de las esencias populares aplicadas a unas realizaciones materiales concretas y perdurables. A través de él podíamos conocer mejor a los pueblos, sus actividades y sus caracteres.

Incluimos en este concepto todo lo relacionado con las viviendas de la población rural, desde los pueblos, su forma y distribución, el viario, etc., hasta las casas, su forma, su función y los materiales de construcción, sin olvidar las construcciones auxiliares para las actividades económicas propias de cada lugar.

En este sentido pareció que el hábitat rural era un mero resto del pasado y su estudio tendría un carácter más etnográfico que geográfico. En una civilización fundamentalmente urbana, la ciudad impone modelos de todo tipo: de organización, de trabajo, de construcción, de materiales, etc.

Esta tendencia a la estandarización, típica de los años setenta y ochenta, en España, prescindía de las características peculiares de cada lugar, del tipo de actividad, de su estructura demográfica, de la tradición e incluso de su propias soluciones y necesidades.

La recuperación, en los últimos años, de algunos de los valores de la áreas rurales, aunque sean selectivos, como el paisaje poco antropizado, una relación más estrecha con la tierra y, por ende, con las personas, un ambiente más limpio, etc., ha hecho que la ciudad, los urbanos, vuelvan también los ojos a los pueblos, a sus casas, a sus objetos, a su forma de vida.

Se trata de beber en las fuentes auténticas y largo tiempo experimentadas de las áreas rurales, no para revivir un pasado ya casi extinguido, sino para aprovechar aquellos logros y soluciones, que tengan vigencia en el presente.

2. EL CONCEPTO DE ARQUITECTURA POPULAR

Consideramos arquitectura popular al conjunto de edificaciones de factura tradicional, en cuanto a formas, materiales y sistemas de construcción, vinculado al entorno geográfico y a los modelos económicos de los grupos sociales rurales.

En su origen, la arquitectura popular es un hecho preindustrial, que surge como respuesta del hombre a la necesidad de construir su propia vivienda.

En una sociedad rural evolucionada, con sencillas pero eficaces técnicas, según la experiencia acumulada durante años, el hombre busca siempre la mejor adecuación a su entorno físico, lo que no presupone ningún tipo de rígido determinismo geográfico, ya que el marco físico solo proporciona posibilidades, no imperativos, y es el hombre quien decide, no el lugar o el clima: "La tierra influye en el hombre, pero éste, a su vez, reacciona transformando aquella, y modificando más o menos profundamente el medio en su provecho" (Torres Balbás, 1934, p. 100)

Por tanto, para entender cabalmente la arquitectura popular, no basta con estudiar sus realizaciones, la estructura y disposición de sus casas y construcciones auxiliares o analizar los materiales y técnicas de construcción. Es preciso, también, conocer el medio natural y de que manera ha influido en esas realizaciones y es necesario, igualmente, observar la relación, la perfecta adecuación entre las construcciones y su función, el destino para el que se crearon.

3. CARACTERES DE LA ARQUITECTURA POPULAR

La relación con el medio natural, con el espacio inmediato, tanto en sus variables climáticas y edáficas, como con los propios materiales litológicos o vegetales, es pues una de sus principales características: "La arquitectura doméstica es, en las sociedades primitivas, casi un producto natural del suelo y del clima, obra colectiva, salida de la vida misma, que recurre a los materiales más próximos y los emplea apenas sin transformar" (Torres Balbás, 1934)

Son, por tanto, tres los caracteres básicos que presentan la arquitectura popular:

- factura tradicional.
- carácter utilitario y personalizado.
- vinculación al entorno geográfico.

El primero se aprecia en el acusado tradicionalismo o continuismo de las técnicas constructivas, las formas arquitectónicas y la estructura de las construcciones. Este apego a la tradición "queda plasmado en la evolución de los prototipos que sobreviven al tiempo, por ser los más aptos, y que este tiempo selecciona lentamente," (Hoz, 1974, p. 58).

El carácter utilitario se muestra en la organización funcional de la vivienda y sus construcciones auxiliares, que deben responder a las necesidades de sus constructores y ocupantes.

La vivienda popular ha tenido siempre un carácter mixto: lugar de habitación y medio de producción: "la vivienda rural es, ante todo, un hecho de economía agrícola" (García Mercadal, 1981, pp. 8-9).

Es en la vivienda popular donde mejor se aprecia el binomio función-forma,

pues los distintos elementos del paisaje agrario son más evidentes.

En Zamora las construcciones auxiliares son tanto o más expresivas que las propias viviendas, que comparten una funcionalidad habitacional con otra de economía agropecuaria.

La áreas orientales, cerealistas, de Benavente, Villalpando, Toro, etc., poseen paneras, palomares, bodegas, en razón de su actividad. El occidente zamorano, más agreste y forestal, de Sanabria, Carballeda, Aliste y Tabara, posee "tenadas" o establos, vinculados a su actividad ganadera.

Es, por tanto, una arquitectura de carácter utilitario creada por el usuario, preocupado estrictamente por lo funcional: "todo edificio creado con un sentido utilitario debe responder a una razón funcional" (Bonet, 1981, XVI).

A este carácter utilitario se le debe unir también su personalización, la individualización y originalidad, dentro de los modelos, de cada construcción: "utilidad y economía, responden consecuentemente a la intervención directa del propietario-usuario que la construye, con la ayuda del maestro albañil, en las tareas más complejas, dotándola de su propia personalidad como respuesta a sus necesidad, aspiraciones y posibilidades" (Morán, 1992, p. 240).

La tercera característica básica es su vinculación al entorno geográfico. Este hecho se muestra de una manera notoria en la utilización de los materiales de construcción, que son los del entorno próximo.

La razón de esto hay que buscarla tanto en el escaso o nulo coste económico de los materiales, como en la inmediatez de su uso, en razón de su proximidad o abundancia, o por el aislamiento de muchas zonas rurales, situadas lejos de las vías de comunicación que podían traer materiales y modelos no autóctonos.

En cualquier caso este hecho crea una imagen de mimetismo con el medio físico circundante, así como de integración en el paisaje de los elementos naturales y humanos, es decir un claro sentido *ecológico*.

4. LOS MATERIALES DE CONSTRUCCION

En la provincia de Zamora los materiales de construcción proporcionados por el medio natural son tres: la madera, la arcilla y la piedra.

La madera es uno de los materiales por excelencia de las construcciones populares rurales. Casi siempre ha sido un material abundante, de fácil manejo, que soporta grandes pesos y puede ser modelado y cortado en tamaños y formas muy variables. Es, sin duda, el más dúctil, aunque no siempre el más duradero. Su elaboración puede dar lugar a profesiones especializadas: leñador, carpintero, ebanista, etc. y se puede utilizar el tronco de árbol como elemento estructural (soporte), o convertido en elemento constructivo (tablas, muebles y utensilios).

En Zamora las especies más comunes son las frondosas (roble y castaños) y las coníferas (pinos), en su área occidental, y árboles de ribera (chopos y álamos) en la oriental.

La arcilla es, en la provincia, el material más utilizado y tiene múltiples presentaciones.

Sin cocer podemos utilizarla como mortero, y, mezclada con paja, dará lugar al adobe y al tapial, omnipresentes en la mitad oriental de Zamora. También se utiliza el barro cocido, dando lugar a ladrillos y tejas.

Es un material aislante, de muy bajo coste y fácil elaboración, aunque de escasa dureza y perdurabilidad. Se empleaba, sobre todo, en las construcciones auxiliares o como sustituto de la piedra donde ésta no existe.

La piedra, por último, es el material de construcción por antonomasia, en casi toda España. La calidad de sus construcciones, su labra, su resistencia y su gran perdurabilidad le han otorgado ese papel.

En Zamora los cuatro tipos de piedra utilizada son la pizarra y el granito en el N. y O. (Sanabria, Carballeda, Aliste y Sayago), la arenisca en Tierra de Campos y la caliza en Tierra del Vino.

5. TIPOLOGIA DE CASAS RURALES ZAMORANAS

Atendiendo a los tres aspectos fundamentales de las casas rurales -forma, función y materiales de construcción- en Zamora hemos distinguido tres tipos básicos, aunque luego existen multitud de combinaciones y posibilidades.

Tipo I: a. Casa cuadra. Es una casa pétreo en zonas de ganadería de montaña.

b. Casa granja o granero. En zonas de penillanura, con ganadería de meseta. Aparece el barro como material de construcción.

Tipo II: a. Casa de labranza. De piedra. Combina la actividad ganadera con la agrícola.

b. Casa de labranza. De barro. Agricultura de llanura o de los Valles.

Tipo III: a. Casa señorial. De ladrillo. Motivos ornamentales. Explotaciones cerealistas.

b. Casa señorial. De arenisca. Explotaciones vitivinícolas.

La localización de estos modelos, con sus peculiaridades, a nivel comarcal, es la siguiente:

1. Sanabria - Carballeda. Tipo I a

Son casas de dos plantas, la primera destinada a zona de labor y la segunda a vivienda. Suelen poseer una escalera exterior de comunicación y sus materiales son la piedra (granito) y la madera. Actividad ganadera de montaña.

2. Sayago. Tipo Ib

Generalmente una sólo planta, tiene el carácter de casa -granja. Se emplea la piedra (granito), pero también el adobe, la madera y la teja. Ganadería de meseta.

3. Aliste - Tábara- Alba. Tipo II a.

Casas de dos plantas, con corral. Se utiliza cuarcita, pizarra y adobe como material de construcción. Actividad ganadera y agrícola.

4. Benavente -Los Valles. Tipo II b

Es una casa de labranza de piso bajo y doble (o doblao) unidos por una

escalera exterior. Se construye con tapial, adobe y teja, y suelen poseer corral. Es una casa agrícola de llanura o valle (cerealista o de hortalizas).

5. Tierra de Campos -Pan. Tipo III a

Casa de planta baja, con doblao. El material de construcción es el ladrillo y el adobe. Suele tener motivos ornamentales y es de gran porte. Es la casa señorial, centro de grandes explotaciones cerealistas.

6. Tierra de Vino -Guareña. Tipo III b.

Casa de dos plantas. Construcción en ladrillo, arenisca y adobe. Presenta corral y anejos (cuadras, bodegas, etc.). Casa señorial en explotaciones vitivinícolas o cerealistas.

Otras construcciones características son los palomares, en las zonas cerealistas, las bodegas en la vinícolas y las tenadas en las ganaderas.

6. PERVIVENCIA DE LA ARQUITECTURA POPULAR

Considerar estas construcciones como reliquias arquitectónicas o etnológicas solo sería de utilidad como medio de conocer el pasado de la provincia, y aún de la región, pero desconectado del presente.

Sin embargo, la excesiva presión que los modelos urbanos -de hábitat, de formas de vida y de trabajo- imponen a la sociedad ha hecho surgir, cada vez con más fuerza, un retorno a ámbitos que concilien estos tres aspectos.

Las áreas rurales, no exentas de problemas, parecen dar respuesta a los dos primeros, por lo que se empieza a recuperar sus modelos, al menos en el aspecto habitacional. Ahora bien ¿podemos considerar estos modelos como ecológicos?

Si entendemos por ecología la relación armoniosa entre el hombre y el medio natural, en el que vive y trabaja, la zona zamorana es una de las que menos alejadas se hallan de ese punto de encuentro, dentro de España.



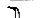





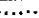









La vivienda rural era un lugar de habitación y trabajo, por lo que, en cierto modo, podríamos decir que conciliaba el aspecto "ecológico" y el "económico".

En la actualidad, en casi todos los casos, el segundo ha quedado excluido, pero no el primero. La integración en el paisaje, tanto a través de sus materiales de construcción, como de su estructura y forma, hace que sean las construcciones antrópicas más próximas a ese ideal de respeto y valoración del medio natural. Y es en este sentido en el que, con todas las limitaciones que la actuación del hombre impone, podremos considerar a esta arquitectura popular como *ecológica*.

BIBLIOGRAFIA

- Bonet Corea, A. (1981): *Prólogo* a García Mercadal, F., 1981.
De la Hoz, R. (1974): "Panorama actual de la arquitectura popular", *Rev. Arquitectura*, n.º 192, Madrid,

García Mercadal, F. (1981): *La Casa Popular en España*. Barcelona, G. Gili.
 Morán Rodríguez, A.: (1992): *Medio natural, poblamiento en la provincia de Zamora*. Tesis Universidad Complutense de Madrid.

DATOS DE INFORMACION		ANALISIS DE MODELOS			A					
		COMARCA BENAVENTE-LOS VALLES			4					
COMPONENTES:	ESPECIFICOS:	SANTA COLOMBA	AYO DE V.	MELGAR TERA						
A) CONDICIONANTES GEOGRAFICOS										
ENTORNO:	ACTIVO:	IMPRESIONES COMUNES EN TIERRA DE CAMPOS-PAN-VINO								
	DE INFLUENCIA	TIPOLOGIAS DE MESETA								
SITUACION:	UNIDAD DE RELIEVE	CAMPIÑA	S. CARPURIAS	CAMPIÑA						
	ALTITUD MEDIA	699-716-778	720-800-954	709-745-776						
	FORMAS	MONTAÑA								
SOPORTES:	ESTATICO	LLANURA								
		CORNISA								
		VAGUADA								
		LADERA								
	DINAMICO	RIO								
		CALZADA	*****		*****					
		SINGULAR								
SUBSUELOS	R. ERUPTIVAS	GRANITO								
	R. METAMORFICAS	CUARCITA	☆							
		PIZARRA								
	R. SEDIMENTARIAS	ARENISCA								
		ARCILLA	☆	☆	☆					
COMPONENTE ARBOREO	CONIFERAS	PINO								
	FRONDOSAS	CASTAÑO								
		ROBLE		☆	☆	☆				
		ENCINA	☆	☆	☆	☆				
		CHOPO	☆	☆	☆	☆				
		ALAMO	☆	☆	☆	☆				
FRESNO	☆									
NOTAS Y OBSERVACIONES:										
☆ Sí. Positivo		□ NO. Negativo								
SINTESES										

CASAS DE ASENTAMIENTO PLANO.
 MATERIALES ARCILLOSOS EN CERRAMIENTOS. ESTRUCTURA DE MADERA EN CUBRICION.
 COMARCA DE PLANICIE. TIPOLOGIAS DE MESETA.

Fuente: MORAN RODRIGUEZ, Angeles (1992)

RESUMEN

El redescubrimiento, en los países desarrollados, de un casi abandonado medio rural, ha supuesto también el aprecio de su arquitectura popular como un sistema habitacional y productivo integrado en el paisaje.

Las soluciones arquitectónicas tradicionales se valoran como la expresión ecológica de la trilogía medio-hombre-actividad económica.

Zamora, en la que su aislamiento ha hecho pervivir estos modelos, es un lugar adecuado para su estudio, con el fin de aprovechar la aplicación al mundo moderno de unas experiencias populares milenarias y vivas.

ABSTRACT

The rediscovery in development countries, of a nearly derelict rural environment, has also supposed the evaluation of his Popular Architecture as an habitat and productive system integrated in the countryside.

The traditional Architectonic's solutions are valued as the ecologic expression of the trilogy environment-man-economic activity.

Zamora, where the isolation has made survive these models is a suitable place for his study, with the purpose of use his application to the actual world of a popular, milenary and live experiences.

RESUME

La redécouverte dans les pays développés d'un presque abandonné milieu rural, a supposé aussi l'appréciation d'une architecture populaire comme un système habitational et productif intégré dans le paysage.

Les solutions architectoniques traditionnels s'évaluent comme l'expression écologique de la trilogie: milieu-homme-activité économique.

Zamora, province où l'isolement a fait survivre ces modèles, c'est un endroit approprié pour son étude, avec la finalité de prolifier de l'application dans le monde moderne d'unes expériences poulares, millenaires et vivantes.

DATOS DE INFORMACION		ANALISIS DE MODELOS		B
		COMARCA BENAVENTE-LOS VALLES.		4
COMPONENTES:	ESPECIFICOS:	SANTA COLOMBA	AYO DE V.	MELGAR TERA

82 UTILITARISMO ORGANIZATIVO ESTRUCTURAL

AGRUPACION	ADOSADA/AISLADA				
	FORMANDO MANZANA				
ALTURAS DE CASAS	BAJA + DOBLAO 81				
	BAJA + SUPERIOR 82				
ZONIFICACION DIFERENCIADA EN	PLANTAS				
	SECTORES				
DISTRIBUCCION	VIVIENDA	FOCAL			
		LINEAL			
		COMPLEJA			
	ZONA LABOR	ANEJOS			
		MIXTA			
		ENTRADA Y ACCESO	ESCALERA	EXTERIOR	
ENTRADA Y ACCESO	PUERTA ACCESO	INTERIOR			
		COMUN			
	DIFERENCIADA				
	PORTALON				
ZONA LABOR	UNICA CONSTRUCCION				
	ANEJOS	HORNO			
		ALMACEN			
		PAJAR			
		CUADRAS			
		MAJADA			
		BODEGA			
		PALOMAR			

NOTAS Y OBSERVACIONES:

81. Positivo AISLADA/AD. CERRADA. BAJA+D. BAJA+ 1a SECTORES PLANTAS MIXTA
 NO. Negativo FOCAL MIXTA LINEAL

SINTESES

TIPO FUNCIONAL: CASA DE LABRANZA CON DOBLE.
 VIVIENDA EN PLANTA BAJA Y DOBLE. CORRAL CON ANEJOS.
 PRESENTAN EN COMUN LA ESCALERA INTERIOR.
 ZONIFICACION DIFERENCIADA FUNDAMENTALMENTE POR SECTORES.
 DISTRIBUCCION PREFERENTEMENTE LINEAL FOCAL EN EL VALLE DE VIDRIALES.

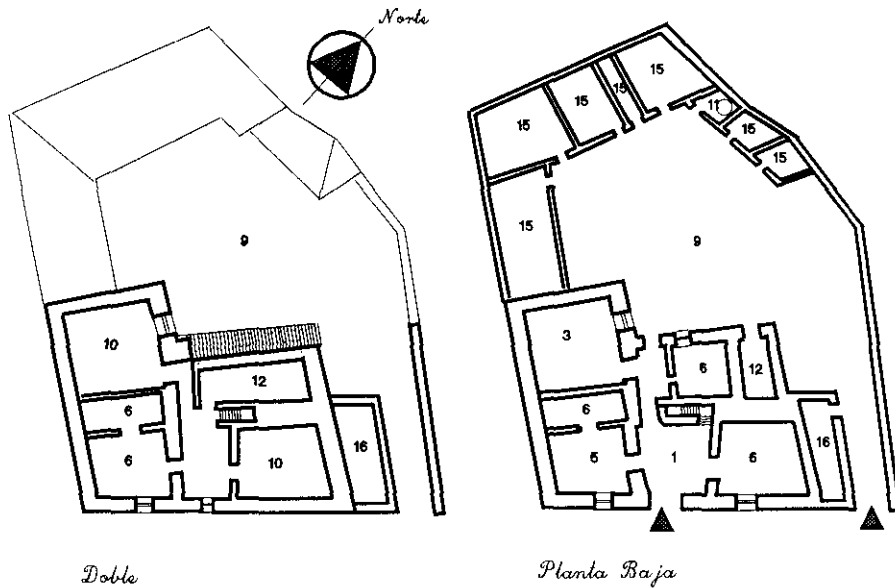
Fuente: MORAN RODRIGUEZ, Angeles (1992)

DATOS DE INFORMACION		ANALISIS DE MODELOS			C	
		COMARCA BENAVENTE-LOS VALLES.			4	
COMPONENTES:	ESPECIFICOS:	SANTA COLOMBIA	AYO DE V.	MILAGAR TERA		
C) FACTURA TRADICIONAL.						
SISTEMA CONSTRUCTIVO: MUROS CERRAMIENTO Autoportantes <input checked="" type="checkbox"/> TABICUERIA: Autoportante ▲ NO resistente ▼ CUBIERTA Par y picadero Par e hilera A la molinera Cerchas o cuchillos	APAREJO: en esco Ordinaria Carada Regular Sierva. PASTA DE UNION: concreto cal barro mixta (cal/barro+madera)	GRANITO				
		CUARCITA				
		PIZARRA	■ ▲	■ ▲	■ ▲	■ ▲
		ADOBE	■ ▲	■ ▲	■ ▲	■ ▲
		TAPIAL	■ ▲	■ ▲	■ ▲	■ ▲
		LADRILLO				
		MADERA				
		MIXTA				
		ENTRAMADO	Todos los tipos en estructura de cubierta.			
		ENTABLADO	▲▲▲	▲	▲	▲
		TEJA / PIZARRA	T	T	T	T
		FACHADA	SOBRIA-LISA / ORNAMENTADA	DE BARRO	DE BARRO	DE BARRO
	HUECOS RECERCADOS	Piedra	Madera	M	M	
ELEMENTOS	BALCONES					
	CORREDORES	☆	☆	☆		
	GALERIAS					
	PORCHES					
	ALEROS	☆	VERAS	☆		
HUECOS	Ventilación	PIEZAS	☆	☆	☆	
CHIMENEAS	Con tiro	sin tiro	T	T	T	
	SISTEMA ACONDICIONAMIENTO		□	□	□	
EVOLUCION	HA SIDO DEPENDIENTE DE LAS FERIAS DE BENAVENTE.					
NOTAS Y OBSERVACIONES: ☆ SI. Positivo □ NO. Negativo						

SINTESIS

TIPO FORMAL: MODELOS DE SISTEMA MUROS RESISTENTES DE TAPIAL O ADOBE.
VOLUMEN ABIERTO A CALLE Y CORRAL.
ESTRUCTURA DE CUBIERTA CON ROLLIZOS DE MADERA. ALEROS NORMALES. TEJA.
CORREDOR EN VUELO CON ESTRUCTURA DE MADERA.
HOGAR CON TIRO DE CHIMENEA.
HUECOS RECERCADOS CON MADERA. FACHADA EMBARRADA.

Fuente: MORAN RODRIGUEZ, Angeles (1992)



Doble

Planta Baja

Casa en Santa Colomba de las Carabias.

ESCALA: Dibujo aproximado 1/400
0 1 2 3 4 5 10

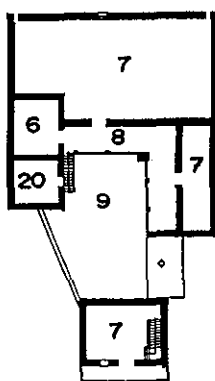
Leyenda:

- ▲ ACCESOS / PUERTA ENTRADA
- 1 PORTALON
 - 2 ASTRO / DISTRIBUIDOR / PASILLO
 - 3 COCINA / HOGAR / LLAR
 - 4 DESPENSA
 - 5 ESTANCIA / COMEDOR
 - 6 ALCOBA
 - 7 DOBLE / SOBRAO
 - 8 CORREDOR / GALERIA
 - 9 CORRAL
 - 10 GRANERO
 - 11 HORNO
 - 12 ALMACEN
 - 13 TALLER
 - 14 SEVE
 - 15 CUADRA
 - 16 PAJAR
 - 17 COBERTIZO
 - 18 PORCHE
 - 19 BODEGA
 - 20

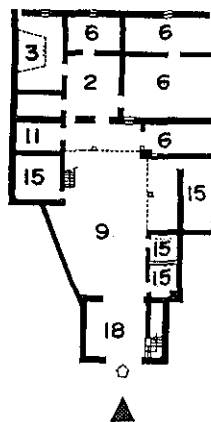
Características tipológicas:

- 1 Comarca Administrativa: **BENAVENTE-LOS VALLES.**
- 2 AGRUPACION TIPOLOGICA ZONAL: **AGRICOLA DE PLANICIE.**
- 3 TIPO: **(II) CASA DE LABRANZA.**
 Improntas permanentes:
 Funcionales: a) Zonificación diferenciada en sectores.
 b) Distribución lineal.
 c) Accesos diferenciados.
 d) Corral con anejos.
 De agrupación: - Formando manzana.
 Formales: a) Muros cerramiento e interiores autoportantes de barro.
 b) Cubrición con paves y cuchillos. Entramado. Teja.
 c) Materiales dominantes: barro, madera, teja.
 d) Fachadas sobrias con huecos. Sin recarcos.
 e) Casas grandes. Chimenea con tiro de salida de humos.
- 4 MODELOS:
 1.- DE BARRO.
 a) Corral con anejos
 b) Corral sin anejos

Casa en Ayoó de Vidriales.

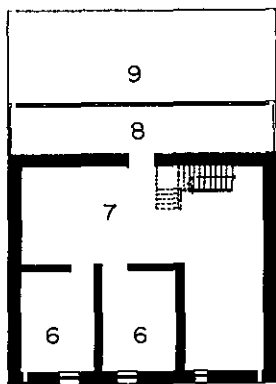


Doble

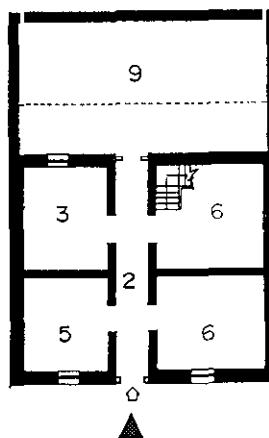


Planta Baja

Casa en Melgar de Tera.



Doble



Planta Baja