

Transformaciones sociodemográficas recientes en las comarcas Castellano Manchegas limítrofes con la Comunidad de Madrid*

Enrique POZO RIVERA¹ y Juana RODRÍGUEZ MOYA²

Departamento de Geografía Humana
Universidad Complutense de Madrid

¹epozoriv@ghis.ucm.es

²jumrodri@ghis.ucm.es

Recibido: 15 abril 2006

Aceptado: 12 septiembre 2006

RESUMEN

El artículo analiza el dinamismo demográfico reciente de las comarcas de la Sagra, Ocaña, Escalona y Oeste del Henares, caracterizadas con distintos niveles de intensidad como espacio emergente en el contexto regional de Castilla La Mancha. En particular se analizan dos cuestiones. Primero el fuerte crecimiento de la población por la presencia de importantes flujos inmigratorios relacionados con la conversión de estas comarcas en espacio de residencia y actividad, vinculado a la expansión metropolitana madrileña y de las ciudades de Toledo y Guadalajara. Segundo las transformaciones en la estructura ocupacional de la población y la creciente movilidad diaria.

Palabras claves: Dinámica demográfica, inmigración, espacio periurbano, cambio ocupacional, movilidad y vivienda.

Transformations socio-demographic recent in the regions of Castilla La Mancha bordering with the Community of Madrid

ABSTRACT

The article analyzes the demographic current dynamism of Sagra area, Ocaña, Escalona and West of Henares, characterized with different levels of intensity as emergent space in the regional context of Castilla La Mancha. Especially two questions are analyzed. First the strong growth of the population for the presence of important migratory flows related to the conversion of these regions in space of residence and activity, linked to the expansion metropolitan of Madrid and of the cities of Toledo and Guadalajara. Second(second) the transformations in the occupational structure of the population and the increasing daily mobility.

Keywords: demographic dynamics, immigration, suburban areas, occupational change, mobility and housing.

* Proyecto de Investigación TRA2005-06619/MODAL, de la CICyt

1. INTRODUCCIÓN

Desde las últimas décadas del pasado siglo XX muchos territorios rurales de los países desarrollados están aumentando su población rompiendo con la vieja dinámica demográfica regresiva o de estancamiento. Aunque en algunos casos el crecimiento natural se ha mantenido positivo y ello posibilitó un cierto pero escaso crecimiento demográfico, es el factor migratorio el gran responsable del cambio en la dinámica demográfica de los espacios rurales.

Evidentemente el saldo migratorio puede modificarse por un descenso del éxodo rural en relación con el propio agotamiento demográfico del mundo rural o la menor atracción de unos espacios urbanos muy afectados por sucesivas crisis económicas; pero lo más novedoso ha sido el incremento de los flujos inmigratorios en estos territorios rurales. Unos flujos crecientes que hay que entenderlos tanto desde una óptica rural como desde el análisis de la situación de las áreas urbanas de donde proceden, y que son de composición compleja porque se combinan en cantidades diferentes según las zonas, corrientes de retorno con flujos de jubilados o prejubilados hacia territorios con altos valores ambientales, migraciones residenciales ligadas a procesos de suburbanización y periurbanización, y migraciones laborales vinculadas a procesos de desarrollo endógeno de las propias áreas rurales; sin olvidar por supuesto fenómenos como el neoruralismo o la creciente llegada de extranjeros.

El análisis espacial permite apreciar la falta de homogeneidad en el comportamiento demográfico de los espacios rurales. Junto a territorios donde es patente la revitalización y su catalogación como espacios emergentes (Caravaca, I, 1998), otros continúan en una situación de declive o estancamiento, consolidándose así una fuerte asimetría territorial (Romero, J y Farinós, J 2005) entre espacios rurales dinámicos y regresivos.

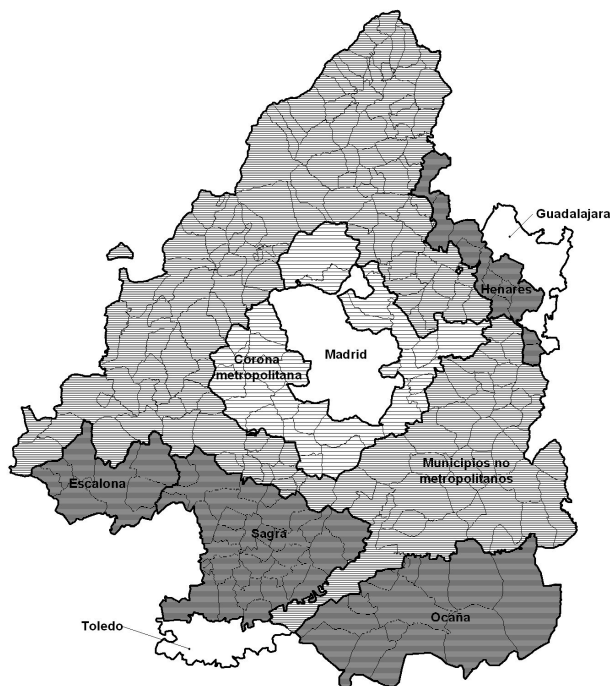
La región castellano manchega es un buen ejemplo de esta dicotomía de espacios rurales. En el último intercensal el crecimiento de la población de la región y de todas las provincias salvo Cuenca oculta una realidad definida por el mantenimiento de dinámicas demográficas negativas en el 67% de los municipios, porcentaje que sube al 76% en el caso de los municipios de menos de 2000 habitantes (Santos Santos, JF, 2005). Desde el punto de vista espacial, al margen de las capitales de provincia y de Talavera de la Reina, el crecimiento se localiza sobre todo en tres tipos de municipios. Los núcleos grandes de La Mancha, los municipios cercanos a la Comunidad de Madrid y los núcleos colindantes con las capitales provinciales y Talavera de la Reina (Campos Romero, M^aL y Sánchez García, M^aC, 2005).

Sin duda son los municipios de estas dos últimas zonas en Guadalajara y Toledo, los que presentan las mayores tasas de crecimiento de la población, subrayando así la importancia del proceso urbanizador. En unos casos se trata de núcleos que se han convertido en áreas de expansión de la región metropolitana madrileña, cuyo crecimiento ha desbordado ya los límites provinciales incorporando buena parte de los municipios contiguos de Toledo y Guadalajara a su periferia externa metropolitana (Méndez, R, 2004). En otros casos son núcleos en los que a este proceso se añade el de suburbanización de las dos capitales provinciales.

En este artículo se analiza la dinámica demográfica reciente de un total de sesenta y tres municipios que forman parte de cuatro comarcas que pueden catalogarse en mayor o menor medida como espacios emergentes. Se trata de las comarcas de La Sagra (31 municipios), la Mesa de Ocaña (12 municipios) y la Tierra de Escalona (7 municipios) en Toledo y de la comarca de la Campiña del Henares en Guadalajara. Mientras que en las tres primeras los municipios estudiados coinciden con la práctica totalidad de los que conforman esas comarcas que además de históricas son fisiográficas; en la del Henares se ha optado, dada su gran extensión y el elevado número de núcleos que se integran en ella (cerca de 100 municipios), por centrar el análisis en su sector más occidental y dinámico (trece municipios sin la capital provincial) por su contigüidad a la Comunidad de Madrid y al eje de expansión metropolitano madrileño del Corredor del Henares en su prolongación en la provincia de Guadalajara (Figura 1).

Las cuatro comarcas tienen algunos rasgos comunes como su paisaje suavemente ondulado o llano, su contigüidad con la Comunidad de Madrid, las excelentes comunicaciones con ella a través de las autovías y autopistas radiales (A-2, A-4, A-5, A-42, R-2, R-4 y R-5) y el ferrocarril; y una base económica agraria de escasa rentabilidad, dominante hasta los años ochenta del pasado siglo, que explica la atonía demográfica consecuencia de la emigración de la mayor parte de los municipios (Rodríguez, V. 1984). Pero también hay rasgos diferenciales. Así la menor distancia al conjunto metropolitano madrileño y a las ciudades de Guadalajara y Toledo, beneficia a La Sagra y al oeste de la Campiña del Henares. Por su parte la Tierra de Escalona se singulariza por el peso importante de la segunda residencia apoyada en la mayor valoración medioambiental de un paisaje donde se suman elementos tan atractivos como sus recursos forestales, la presencia del río Alberche y la cercanía de las montañas del Sistema Central. Por último, en La Sagra sobre todo y en la Mesa de Ocaña existía un cierto dinamismo industrial basado en actividades tradicionales ligadas en algunos casos al aprovechamiento de los recursos de la comarca.

Si en décadas pasadas la progresiva integración funcional de parte de este territorio en los ámbitos urbanos próximos y sobre todo en la periferia metropolitana madrileña, se constataba por la importancia de los flujos laborales pendulares diarios y la implantación de urbanizaciones de segunda residencia; desde los años 80 y más en los años 90, se ha ido consolidando como un espacio residencial y de actividad relacionado con la expansión metropolitana madrileña y en menor grado de las ciudades de Toledo y Guadalajara. Espacio residencial por la construcción de nueva vivienda o la transformación de antigua segunda residencia en vivienda principal para una población procedente en su mayor parte de los espacios metropolitanos. Espacio de actividad por la creciente localización de empresas del sector secundario relacionadas con el proceso de deslocalización y descentralización productiva o de nuevas empresas que encuentran en su ubicación próxima pero externa al espacio metropolitano unas condiciones que incrementan su rentabilidad; a las que se añaden otras más recientes relacionadas con los servicios a la población y a las empresas en el ámbito del comercio, el consumo y el ocio.

Figura 1: Localización de las comarcas de estudio

Esta transformación hacia pautas urbanas es más precoz, intensa y extensa espacialmente en La Sagra toledana y el sector más occidental de la campiña del Henares en Guadalajara por la escasa distancia y buena accesibilidad al espacio metropolitano madrileño y las dos capitales provinciales.

En La Sagra, comarca en la que se han distinguido cuatro coronas desde el límite provincial, los municipios de las dos primeras se encuentran solo entre 15 y 25 Kms de ciudades como Móstoles, Fuenlabrada, Parla o Pinto. Esa distancia en el Henares oscila entre los 10 y los 25 Kms a Alcalá de Henares. En realidad muchos de estos municipios dada la configuración territorial de la provincia madrileña quedarían integrados en alguna de las tres coronas periurbanas delimitadas en Madrid. Así mismo la distancia es mínima con Toledo en el caso de algunos municipios de la cuarta corona de la Sagra y con Guadalajara en el caso de Cabanillas del Campo, Alovera o Chiloeches en el Henares. Para muchos municipios la transformación se relaciona solo con el proceso de expansión metropolitana de Madrid sobre un territorio que se integra con sus nuevos usos y funciones como periferia externa de ella; pero en otros contiguos a Toledo y Guadalajara, se suma a este proceso y con mayor importancia el de suburbanización de ambas ciudades. En las otras dos comarcas (Mesa de Ocaña y Tierra de Escalona) la distancia al Área Metropolitana madrileña y a las dos capitales provinciales es mayor y la accesibilidad menor, por lo que

la transformación hacia pautas urbanas es menor, más tardía y se limita además a unos pocos municipios.

A pesar de la creciente consolidación de estas comarcas como un espacio periurbano de transición, de contrastes y de diversidad de usos, dotado de un gran dinamismo (Méndez, R. 2000 y 2004) escasean los trabajos específicos sobre este proceso (Rodríguez, V. 1984). Sin duda la mayor preocupación se ha centrado en el análisis de la actividad industrial en relación con el efecto frontera provocado en estas comarcas por los fondos de la Unión Europea a los que se suman los incentivos procedentes de la administración autonómica (Celada, F. y Méndez, R. 1994 y 1995; Mesa, JL. 1996; Iranzo, JE. y Izquierdo, G. 1998; Méndez, R. 2000); así como en el análisis de la estructura industrial de municipios concretos de La Sagra (Fresneda, I. y otros 1988; Miguel, MV y otros 1988) o de comarcas como la Mesa de Ocaña (Gil, JM. y otros 1994) o La Sagra (Méndez, R. y otros, 2005). Sin embargo poco se ha escrito (Méndez, R y otros 2005; Pozo, E. 2005) sobre el objetivo de este artículo: el estudio de las transformaciones demográficas recientes en relación con la conversión creciente de estas comarcas en un espacio residencial vinculado a la expansión metropolitana madrileña y de las ciudades de Toledo y Guadalajara.

El artículo se articula en cinco apartados elaborados en base a los datos de los últimos Censos de Población y Viviendas y el más reciente Padrón Continuo. En los dos primeros se aborda uno de los rasgos que define a estas comarcas como espacio emergente: la presencia de un crecimiento de la población importante en relación con la llegada de inmigrantes procedentes de los cercanos ámbitos urbanos. En el tercer apartado se relaciona este crecimiento con la evolución de la vivienda, principal motor de los cambios sociodemográficos. Para en los dos últimos profundizar en dos aspectos que ilustran bien sobre la transformación de estas comarcas hacia un espacio con pautas urbanas y su progresiva vinculación con la región metropolitana madrileña y las dos capitales provinciales: los cambios en la estructura de la población activa y el fuerte desarrollo de la movilidad laboral diaria. El marco temporal del trabajo es el último período intercensal, pero la necesidad de contextualizar los procesos analizados nos ha llevado a la consideración de períodos anteriores como las décadas de los años setenta y ochenta del siglo pasado.

2. UNA EVOLUCIÓN CONTRASTADA DE LA POBLACIÓN

La evolución de la población es un buen indicador de los cambios sociodemográficos y económicos de las comarcas de estudio. El análisis de la historia reciente de la población muestra profundas diferencias entre las comarcas consideradas. En las de la Tierra de Escalona y la Mesa de Ocaña la evolución desde la finalización de la Guerra Civil ha sido similar a la de la provincia de Toledo y Guadalajara, sucediéndose dos grandes etapas. Una de descenso de la población hasta 1981 cuando se alcanzan los valores más bajos, y otra hasta el momento presente de recuperación de la población que no logra superar las cifras de 1940 hasta los datos del Padrón Continuo de 2004. Por el contrario la evolución es claramente diferente en el Henares y en La Sagra donde la dinámica demográfica siempre ha sido positiva.

En todas las comarcas y en las dos etapas el comportamiento demográfico ha sido además mejor que el de los dos conjuntos provinciales (cuadros 1 y 2).

Cuadro 1: Evolución de la población en valores absolutos y relativos. 1970-2001

	1970	1981	1991	2001	TCR 1970-81	TCR 1981-91	TCR 1991-2001	TCR 2002-05
Sagra 1C	15588	17721	20752	32567	1.24	1.71	5.7	12.15
Sagra 2C	6868	7005	7860	13552	0.18	1.22	7.24	9.86
Sagra 3C	14418	14696	15499	18049	0.17	0.54	1.64	4.88
Sagra 4C	16389	17902	21378	25339	0.8	1.94	1.85	4.41
Total Sagra	53263	57324	65489	89507	0.69	1.42	3.7	8.14
Com. Ocaña	32983	29955	29063	31603	-0.91	-0.29	0.87	2.55
Com. Escalona	9227	8147	8538	10216	-1.1	0.48	1.78	7.2
Com. Henares	11880	15965	18493	41653	3.1	1.58	12.52	13.24

Fuente: Censos de Población, INE y Padrón Continuo. Elaboración Propia.

TCR = Tasa de crecimiento anual medio (%)

Sagra 1C: Carranque, Casarrubios del Monte, Esquivias, Illescas, Seseña, Ugena, Valmojado y Yeles.
Sagra 2C: Borox, Cedillo del Condado, Numancia de la Sagra, Ventas de Retamosa, Viso de San Juan y Yuncos

Sagra 3C: Alameda de la Sagra, Añover de Tajo, Chozas de Canales, Lominchar, Palomeque, Pantoja, Recas y Yuncler.

Sagra 4C: Bargas, Cabañas de la Sagra, Cobeja, Magán, Mocejón, Olias del Rey, Villaluenga de la Sagra, Villaseca de la Sagra y Yuncillos.

Mesa de Ocaña: Cabañas de Yepes, Ciruelos, Dosbarrios, Huerta de Valdecarábanos, Noblejas, Ocaña, Ontígola, Santa Cruz de la Zarza, Villarubia de Santiago, Villasequilla, Villatobas y Yepes.

Escalona: Aldea en Cabo, Almorox, Escalona, Métrida, Paredes de Escalona, Santa Cruz de Retamar y Torre de Esteban Hambrán.

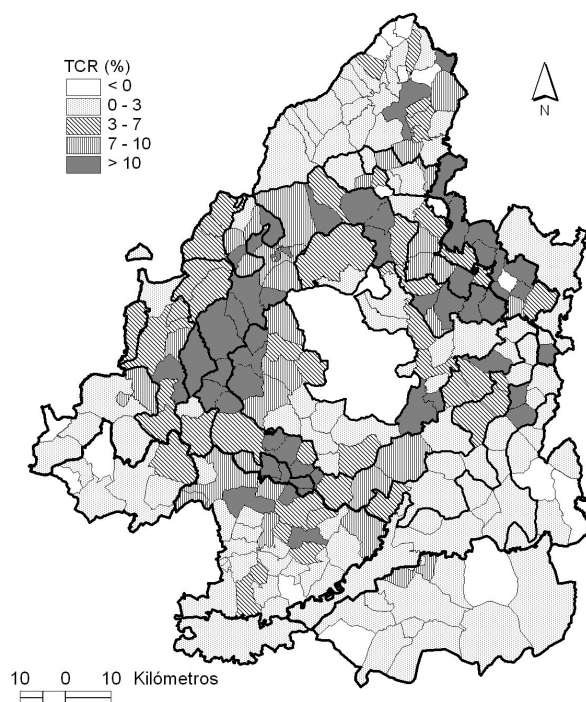
Com. Henares: Alovera, Azuqueca de Henares, Cabanillas del Campo, El Casar, Chiloeches, Galápagos, Pioz, Pozo de G., Quer, Torrejón del Rey, Uceda, Valdeaveruelo y Villanueva de la Torre.

El análisis de los incrementos demográficos en valores absolutos y relativos desde 1981 permiten singularizar por su dinamismo a la campiña del Henares y La Sagra en contraste con el crecimiento más moderado de las otras dos comarcas y de ambos conjuntos provinciales. Este dinamismo se reafirma si tenemos en cuenta que entre 1991 y 2001 el incremento de población que aportan las dos comarcas al de ambas provincias supuso el 46,33% y el 78,7% en Toledo y Guadalajara, porcentajes que suben al 75,7% y el 94,34% respectivamente si sumamos el incremento vinculado a las ciudades de Toledo, Talavera de la Reina y Guadalajara. En consecuencia con este fuerte crecimiento de la población se ha incrementado mucho el peso demográfico de ambas comarcas sobre el conjunto provincial. Si en 1960 la población de La Sagra y del Henares representaba el 9,13% y el 4,32% con respecto al total provincial, en 2004 esos valores alcanzan ya el 17,86% y el 27,83% respectivamente.

Todos estos valores que muestran con claridad dos comarcas demográficamente emergentes, deben ser interpretados teniendo en cuenta lo que está sucediendo dentro de la vecina provincia de Madrid.

El análisis del intercensal 1991-2001 muestra el mantenimiento del descenso de la población en la Capital, la ralentización del crecimiento en la corona metropolitana y el creciente protagonismo de los municipios no metropolitanos con tasas de crecimiento mayores que dibujan un gradiente espacial de descenso desde la zona más cercana al conjunto metropolitano (3ª corona) hasta los límites de la Comunidad (5ª corona y resto de la Comunidad). Es en este espacio periurbano y en todas las direcciones donde se ubican los núcleos con mayores tasas de crecimiento (figura 2), evidenciando la continuidad del proceso de difusión de la población madrileña iniciado en décadas anteriores (Méndez, R. 1994 y 2004; Méndez, R. y Razquin, J. 1992; García, A y Pozo E. 1991 y 1998; Pozo, E y Rodríguez, J. 1998; Pozo, E. 2005; Vinuesa, J. 1998).

Figura 2: Tasa de crecimiento anual medio de la población 1991-2001.



Los fuertes incrementos absolutos y relativos de la población en las comarcas de La Sagra y el Henares muestra como este proceso está lejos de detenerse en los límites de la provincia de Madrid.

En la primera el proceso de desbordamiento es evidente pero más moderado que en el Henares. Así el incremento de población entre 1991 y 2001 es superior al de

toda la 5ª corona madrileña y la tasa de crecimiento (3,7%) es muy similar a la de ella (4,07%). Pero si tenemos en cuenta solo lo que sucede en las comarcas madrileña y toledana de La Sagra y la ausencia de municipios de la 5ª corona en el sur de Madrid por la proximidad de la provincia de Toledo, la tasa de crecimiento de La Sagra toledana (3,7%) es aún inferior a la de La Sagra madrileña considerada en su conjunto (10,83%) o desagregada en una 3ª (11,16%) y 4ª corona (9,83%). Internamente en La Sagra toledana el factor distancia al Área Metropolitana de Madrid y a Toledo provoca una clara heterogeneidad en las tasas de crecimiento (cuadro 2). Las más altas, casi al mismo nivel que las existentes en la 3ª y 4ª corona de La Sagra madrileña se sitúan en la 1ª y 2ª corona de La Sagra toledana, las más próximas a Madrid, mientras que las más bajas aparecen en la 3ª y en menor medida en la 4ª corona de La Sagra toledana, donde el crecimiento es algo mayor por la presencia de municipios como Olías del Rey y Bargas, beneficiados por la localización de una notable oferta residencial ocupada por población procedente en gran parte de la contigua capital toledana.

En la comarca del Henares la intensidad del proceso de desbordamiento del límite provincial de la difusión-dispersión de la población madrileña es mucho mayor. Incluso entre 1991 y 2001 el dinamismo de los municipios del Henares en Guadalajara es al contrario que en décadas anteriores, superior al sufrido por los núcleos madrileños situados en la campiña situada entre los ríos Jarama y Henares. Así lo demuestra un incremento de la población en valores absolutos mucho más alto (23.160 frente a 9.090 personas respectivamente) y una tasa de crecimiento de la población algo superior (12,52% frente al 11,25%). Por el contrario los pequeños incrementos absolutos y relativos de población en las comarcas de Ocaña y Escalona reflejan la escasa incidencia de ese proceso de desbordamiento en ambas.

El análisis a escala municipal permite tener una imagen más fiel de la intensidad, extensión y rapidez del cambio en la dinámica demográfica.

Empezando por esto último se aprecia un claro proceso de descenso del número de municipios con dinámica demográfica negativa. Los treinta y siete y treinta y tres núcleos con evolución negativa de las décadas de los años 60 y 70 se redujeron a doce en los años ochenta y a tan solo seis en los noventa. En las dos primeras décadas estaban presentes en todas las comarcas, siendo mayoritarios en una o en las dos décadas en la de Escalona, Mesa de Ocaña, 3ª y 4ª corona de La Sagra y Henares, aunque solo en las dos primeras comarcas se produjo una evolución negativa de la población. En los dos últimos intercensales la presencia de dinámicas negativas se limita a las comarcas de Escalona y la Mesa de Ocaña, pero su presencia no es suficiente para imponer a estas dos comarcas una dinámica demográfica negativa. En los veinticinco municipios restantes que se localizan sobre todo en la 1ª y 2ª corona de La Sagra y en el eje del Corredor del Henares, la dinámica ha sido siempre positiva y en general creciente década a década.

Cuadro 2: Incremento de la población en valores absolutos y relativos entre 1970 y 2001

	1970-1981	1981-1991	1991-2001	TCR 1970-81	TCR 1981-91	TCR 1991-2001
Sagra 1C	2133	3031	11815	1.24	1.71	5.7
Sagra 2C	137	855	5692	0.18	1.22	7.24
Sagra 3C	278	803	2550	0.17	0.54	1.64
Sagra 4C	1513	3476	3961	0.8	1.94	1.85
Total Sagra	4061	8165	24018	0.69	1.42	3.7
Com. Ocaña	-3028	-892	2540	-0.91	-0.29	0.87
Com. Escalona	-1080	391	1678	-1.1	0.48	1.78
Com. Henares	4085	2528	23160	3.1	1.58	12.52
Madrid Cap.	37877	-148326	-71769	0.11	-0.47	-0.24
Corona Metropolitana	827847	340893	324283	18.2	2.74	2.05
3 Corona	35718	45372	129430	5.2	4.4	8.7
4 Corona	19320	16076	58600	2.9	2.02	6.13
5 Corona	2045	3925	18346	0.47	0.95	4.06
Resto C.A.M.	-2790	771	6072	-0.81	0.27	2.08
Toledo prov.	-3098	14909	51836	-0.05	0.31	1.06
Guadalajara prov.	-6331	2120	29406	-0.38	0.15	2.02

Fuente: Censos de Población, INE y Padrón Continuo. Elaboración Propia.
TCR= Tasa de crecimiento anual medio (%)

Además de la generalización de las dinámicas demográficas positivas en las dos últimas décadas, se ha producido un descenso claro de la polarización municipal de los incrementos de la población. En los años sesenta y setenta los incrementos se concentraban en muy pocos municipios. Este fenómeno de polarización era evidente en la comarca del Henares, donde Azuqueca englobaba el 92% de todo el incremento de la población en los años sesenta y setenta y el 73,8% en los ochenta. Lo es aunque en menor medida en la 1ª y 2ª corona de La Sagra y para los años sesenta y setenta, con Illescas y Yuncos, y también con Escalona en su comarca y en las mismas dos décadas. Sin embargo la polarización no se produce en la 3ª corona de La Sagra y se limita a los años setenta y ochenta en la Sagra 4ª por el fuerte crecimiento de Bargas y Olías del Rey. A partir de la década de los ochenta y sobre todo en los noventa la polarización de los incrementos se difumina por la desaparición de las dinámicas demográficas negativas en muchos municipios y la aceleración del crecimiento en el resto en relación con procesos como la progresiva integración funcional en la periferia metropolitana madrileña, la extensión del proceso de suburbanización de la capital toledana, la transformación de la segunda en primera residencia o el incremento de las migraciones de retorno.

En definitiva se ha pasado de una etapa en las décadas de los sesenta y setenta marcada por la coexistencia de una mayoría de municipios con dinámicas negativas, que traducían la mala situación de la economía tradicional agraria y el poder de atracción de la cercana aglomeración metropolitana madrileña, con otros dotados de una cierta presencia de la actividad industrial, caracterizados por su escaso crecimiento, y unos pocos con mayor crecimiento por su temprana integración en la periferia metropolitana madrileña (Illescas, Azuqueca); a otra etapa en los años ochenta y sobre todo noventa, en la que el conjunto de municipios se convierte en un espacio emergente en el que casi desaparecen los municipios con dinámicas negativas y se incrementan las tasas de crecimiento de la población.

Las tasas de crecimiento anual medio de la población del intercensal 1991-2001 constituyen un buen indicador de la intensidad y extensión del proceso de conversión de estos municipios en un espacio de expansión residencial y demográfica del conjunto metropolitano madrileño y las ciudades de Toledo y Guadalajara. El análisis del mapa elaborado con estas tasas (Figura 2), en el que se ha incluido junto a estas dos ciudades los municipios madrileños en aras de la necesaria contextualización espacial de los procesos que están afectando a los núcleos de las comarcas estudiadas, permite destacar algunos hechos de interés.

En primer lugar, el mayor dinamismo de las comarcas del Henares y La Sagra que concentran todos los municipios salvo Ontígola con tasas de crecimiento anual medio altas (superiores al 5%). En ambas comarcas son numerosos los municipios con tasas superiores a las de las dos capitales provinciales y a las de la mayoría de las ciudades del sur y este metropolitano madrileño; siendo solo comparables a las de los municipios periurbanos de esta Comunidad y especialmente a la de aquellos ubicados cerca de estas dos comarcas castellano manchegas. Los valores muestran además el mayor dinamismo del Henares ya que se sitúan en ella diez de los trece núcleos con tasas superiores al 10% y concentra casi el mismo incremento de población en valores absolutos de toda La Sagra (cuadro 2).

En segundo lugar, se observa una contigüidad espacial de los municipios con mayor crecimiento de la población con los ubicados en las comarcas madrileñas de La Sagra y Campiña del Henares, claramente integradas en la periferia metropolitana de Madrid. La excepción se produce en La Mesa de Ocaña donde solo Ontígola presenta un crecimiento fuerte relacionado con la mala situación del mercado de la vivienda en el cercano núcleo urbano de Aranjuez. Sin embargo la importancia de la contigüidad madrileña, que se refuerza si se consideran los incrementos absolutos de la población debe matizarse por dos hechos.

Por un lado hay, a diferencia de los años ochenta, núcleos en la 2ª corona de La Sagra con tasas superiores e incluso con incrementos absolutos más altos, lo que demuestra que la onda expansiva del crecimiento ya ha traspasado los límites tradicionales de la 1ª corona de La Sagra. Lo mismo sucede en el Henares, aunque en este caso la contigüidad es con respecto al eje de la carretera de Barcelona (N-II). Las tasas más altas ya no se localizan en Azuqueca o Alovera sino en núcleos de expansión urbana más reciente ubicados más al norte de la autovía a Barcelona. (Villanueva de la Torre, El Casar, Torrejón del Rey, Valdeaveruelo o Cabanillas del Campo.

Por otro lado por la presencia de altas tasas de crecimiento en municipios contiguos a Guadalajara (Cabanillas del Campo y Chiloeches) y Toledo (Bargas y Olías del Rey) que recogen inmigrantes del ámbito metropolitano madrileño pero sobre todo del proceso de suburbanización de las dos capitales provinciales. En estos casos la contigüidad es también importante pero relacionada con estas dos ciudades.

En tercer lugar el papel de las principales vías de comunicación es muy significativo. En el caso del Henares el propio término de Corredor atestigua el factor clave que ha tenido y tiene la autovía a Barcelona (N-II) para explicar la intensidad y rapidez de los cambios en los usos del suelo y el dinamismo demográfico. La presencia de tasas de crecimiento más altas en municipios más alejados situados al norte ilustra bien el proceso de difusión del crecimiento, pero no debe hacer olvidar que prácticamente la mitad de todo el incremento de población en valores absolutos en el intercensal se ha producido en Azuqueca y Alovera, y aún sería mayor si tuviéramos en cuenta la capital de la provincia. En el caso de las comarcas toledanas las mayores tasas de crecimiento aparecen en municipios situados a lo largo o muy cerca de la autovía a Toledo y ello en todas las coronas de la comarca de La Sagra. Lo mismo sucede con la autovía de Andalucía con el caso de Seseña en La Sagra o el importante crecimiento de Ontígola. A estas dos autovías se puede añadir en la última década un nuevo eje formado por la carretera CM-415, paralela a la autovía de Toledo, y que también permite un acceso directo al conjunto metropolitano madrileño, sobre la que ubican núcleos de fuerte crecimiento como Carranque, Ugena, El Viso de San Juan y Cedillo del Condado.

La comparación de los datos recientes del Padrón Continuo de 1-1-2005 con los del 1-1-2002, permite acercarnos al conocimiento de la dinámica demográfica más reciente. El análisis que debe ser tomado con precaución por basarse solo en datos de un trienio deja algunas conclusiones interesantes.

En primer lugar se ha producido una aceleración del crecimiento en valores relativos en la mayoría de los municipios y una desaparición de las dinámicas negativas; y ello en relación con la intensificación de los flujos inmigratorios y los efectos de la reciente regularización de buena parte del colectivo de extranjeros. En valores absolutos ha habido comarcas y municipios donde el incremento de la población en esos tres años ha estado cercano o incluso ha sido superior al sufrido en todo el intercensal 1991-2001

En segundo lugar en el análisis espacial hay novedades de interés. La primera a nivel comarcal es la incorporación como zona de alto crecimiento junto a las dos primeras coronas de La Sagra y el Henares, de la Tierra de Escalona, en relación con la agudización del proceso de transformación de la segunda residencia en principal en Escalona y Santa Cruz del Retamar, y la creciente integración de Méntrida en la periferia externa metropolitana madrileña. La segunda novedad es la generalización del fuerte crecimiento a todos los municipios de las dos primeras coronas de La Sagra y del Henares. Por último en La Sagra la «ola difusora» del crecimiento alcanza ya a los municipios más accesibles de la tercera y cuarta corona, ubicados cerca o sobre el eje viario principal de la comarca, la A-42, que se consolida como el eje de mayor crecimiento de la población (Cabañas de la Sagra, Juncler,

Villaluenga, Olías del Rey y Magán) o a lo largo de otros como la N-V (Ventas de Retamosa) o el eje secundario vertebrado por las carreteras locales que unen Cedillo, Lominchar y Recas con El Viso y Carranque y Griñon ya en Madrid.

3. LA IMPORTANCIA DE LOS FLUJOS INMIGRATORIOS

Dado el mantenimiento en muchos municipios de un crecimiento natural negativo (dieciséis municipios concentrados en la Tierra de Escalona y la Mesa de Ocaña) o solo muy ligeramente positivo, los flujos inmigratorios son el factor principal de la revitalización o la intensificación del crecimiento de la población de muchos municipios. Unos flujos que engloban procesos diferentes que pueden darse de forma conjunta. Para muchos municipios desde luego el proceso dominante es el de su conversión en área de expansión residencial de otros, integrantes del conjunto metropolitano madrileño pero también de las propias capitales de Toledo y Guadalajara. En otros la atracción reside en la potenciación de las actividades industriales endógenas o exógenas. También la construcción es un factor de atracción relacionada con los procesos de suburbanización residencial y el peso en muchos lugares de la segunda residencia. Además no se debe olvidar el papel de las migraciones de retorno de emigrantes y de jubilados/prejubilados que transforman segundas residencias en viviendas principales. Y a todo ello se añade la creciente presencia de extranjeros, primer factor de crecimiento ya de algunos núcleos de la comarca de Ocaña y de las 3ª y 4ª corona de La Sagra.

La importancia de la inmigración se refleja en el alto índice de aloctonía (cuadro 3) de las comarcas analizadas que es superior siempre al de las provincias de Toledo (54,04%) y Guadalajara (63,03%). También el índice refleja una situación contrastada. Así el mayor peso de la población nacida fuera del municipio de residencia aparece en las comarcas del Henares y de La Sagra, apareciendo en esta última la gradación ya señalada en las tasas de crecimiento de la población. Es decir un descenso progresivo de los valores al aumentar la distancia a Madrid que se interrumpe en la corona más lejana pero en cambio más próxima a la capital toledana. Por el contrario los valores más bajos del índice coinciden con las comarcas de Escalona y la Mesa de Ocaña, las de menor crecimiento de la población y menor aportación de inmigrantes.

Los datos del INE sobre la población en viviendas familiares que no han residido siempre en el municipio de residencia en 2001 según el año de llegada permite constatar la intensidad y fecha de los flujos inmigratorios. Las tasas de inmigración (cuadro 4) muestran un crecimiento creciente desde los años setenta que se dispara de forma espectacular en el último intercensal que concentra el 62,5% de todos los inmigrantes en el conjunto de comarcas analizadas. Los flujos parecen iniciarse antes (años setenta) en la 1ª corona de La Sagra y Henares, —donde se deja notar el temprano papel de atracción de Illescas y Azuqueca—, como demuestran sus tasas de inmigración ya claramente superiores a las provinciales, sumándose el resto de las comarcas en décadas posteriores y con menor intensidad. Precisamente la

existencia de fechas de inicio e intensidades diferentes explica la dispar importancia de los flujos. En el último intercensal la mayoría de las comarcas tenían tasas de inmigración superiores a las provinciales (Guadalajara 27,1% y Toledo 17,4%), pero la distancia entre los elevados valores de las dos primeras coronas de La Sagra y el Henares con los mucho más bajos del resto, subraya el proceso de transformación de estas tres comarcas en relación con su progresiva integración en la periferia metropolitana madrileña.

Cuadro 3: Porcentaje de inmigrantes de mas de 10 años entre 1991 y 2001 según lugar de origen.

	Extranjeros	Madrid	C_LMancha	Otras CCAA	Misma prov. C-LM(1)	Cap/provín (2)	Ind. de aloctonía (3)
Sagra 1C	7.34	73.65	12.92	6.09	88.2	9.18	79.11
Sagra 2C	6.59	73.96	15.99	3.46	93.36	5.94	79.09
Sagra 3C	14.44	50.93	28.35	6.28	93.67	13.68	66.61
Sagra 4C	8.37	33.75	47.51	10.37	92.98	45.76	72.14
Total Sagra	8.26	62.95	22.4	6.39	91.88	23.27	74.83
Com. Ocaña	11.99	48.24	25.21	14.56	79.08	39.17	52.19
Com. Escalona	9.39	74.68	8.63	7.3	82.8	18.49	64.24
Com. Henares	6.25	63.74	18.65	11.36	98.35	55.41	90.53

1. % inmigrantes de la misma provincia sobre total de inmigrantes de C-LM.
 2. % inmigrantes de la capital de la provincia castellano manchega sobre el total provincial (1996-2001)
 3. Índice de Aloctonía = % nacidos fuera del municipio de residencia
- Fuente: Censos de Población, INE. y Elaboración Propia.

Cuadro 4: Porcentajes de inmigrantes según periodos intercensales.

	Total	1991-01	1981-91	1970-81	1960-70	Antes 1960	T.I. 1991-01	T.I. 1981-91	T.I.1970-81
Sagra 1C	18077	66.01	15.52	8.79	5.63	4.01	44.78	14.59	9.54
Sagra 2C	7726	74.45	10.92	6.03	4.42	4.15	53.73	11.35	6.71
Sagra 3C	6567	51.39	17.66	10.54	11.46	9.7	20.12	7.68	4.75
Sagra 4C	10803	49.93	25.24	11.94	7.06	6.08	23.09	13.88	7.55
Total Sagra	43173	61.29	17.46	9.36	6.66	5.42	34.14	12.27	7.31
Com. Ocaña	7098	51.53	22.23	11.49	6.13	8.62	12.66	5.77	2.92
Com. Escalona	4530	58.34	21.1	9.76	5.38	5.41	28.18	11.45	5.08
Com. Henares	29454	71.42	10.31	8.62	7.13	2.49	87.99	43.75	18.23

T.I.= Tasa de inmigración

Fuente: Censos de Población, INE y Elaboración propia

Esta relación con la vecina provincia madrileña es evidente si tenemos en cuenta el origen de la población inmigrante de más de 10 años que aporta el Censo de 2001 (cuadro 3). Nada menos que el 67,5% de los inmigrantes proceden de esa comunidad, porcentaje al que habría de añadir parte del 10,24% de los extranjeros que han llegado a estas comarcas en una migración secundaria desde Madrid que no

recoge la información censal, al igual que no se consideran los inmigrantes con ese origen de menos de 10 años.

Los flujos inmigratorios que tienen como origen la Comunidad de Madrid predominan en todas la comarcas con la salvedad de la 4ª corona de La Sagra donde son más importantes los flujos procedentes de Castilla-La Mancha, sobre todo por el elevado volumen de inmigrantes que llegan de la contigua capital toledana. Los valores relativos más altos se encuentran en la 1ª y 2ª corona de La Sagra, las más alejadas de la capital toledana y cercanas a Madrid, y en la comarca de Escalona afectada sobre todo por el proceso de transformación de la segunda residencia en mano de madrileños en vivienda principal. El menor peso de los flujos de madrileños en la comarca del Henares en comparación con los ámbitos anteriores se explica por el propio proceso de suburbanización de la cercana Guadalajara que hace que los inmigrantes procedentes de ella sean algo superiores a los de Madrid en municipios como Cabanillas del Campo y Chiloeches. Los datos del Censo permiten para el quinquenio 1996-2001 distinguir entre los inmigrantes procedentes de cada capital provincial y los del resto de municipios de la provincia. Pues bien el peso de los flujos procedentes de las ciudades de Toledo y Guadalajara es muy evidente en algunas comarcas. Lo es en el Henares donde predominan con claridad sobre los inmigrantes del resto de la provincia; y también en la 4ª corona de La Sagra donde estos dos flujos casi se igualan, reflejando el proceso de suburbanización de Toledo en municipios como Bargas y Olías del Rey. En el resto de las coronas de esta comarca y en las de Escalona y Ocaña el peso de los flujos procedentes de la capital provincial es menor, predominando los inmigrantes del resto de la provincia y en especial de los municipios de la misma comarca (cuadro 3).

El origen de los inmigrantes madrileños (cuadro 5) permite constatar el creciente protagonismo de la corona metropolitana que rompe con el tradicional predominio de los flujos procedentes de la Capital. Así en el Henares predominan los flujos procedentes de la corona metropolitana este; en las tres primeras coronas de La Sagra sucede lo mismo con los municipios del sur metropolitano, e incluso en la comarca de Ocaña los inmigrantes procedentes de los núcleos no metropolitanos de Valdemoro y sobre todo de la contigua Aranjuez, superan a los de la Capital.

Cuadro 5: Porcentaje de Inmigrantes madrileños de mas de 10 años entre 1991 y 2001 según lugar de origen.

	Capital	A.M.Este	A.M.Norte	A.M.Sur	A.M.Oeste	Resto prov.
Sagra 1C	34.31	0.99	0.37	55.1	0.5	8.73
Sagra 2Cy 3C	29.22	1.22	0.35	62.7	0.55	5.99
Sagra 4C	48.81	1.72	1.66	41.52	0.66	5.63
Total Sagra	34.08	1.15	0.5	56.29	0.54	7.43
Com. Ocaña	37.44	2.65	0.41	10.43	0.08	48.97
Com. Henares	40.37	42.65	4.12	3.9	0.56	8.38

* Tierra de Escalona sin datos por secreto estadístico.

Fuente: Censos de Población, INE. Elaboración Propia.

Al margen de los flujos madrileños se pueden destacar dos hechos. Por un lado el predominio casi absoluto de los flujos de la misma provincia en la inmigración procedente de Castilla-La Mancha, una inmigración que es claramente inferior a la madrileña salvo en la 4ª corona de La Sagra. Por otro lado la presencia de un creciente flujo de inmigrantes extranjeros que supera ya en muchas comarcas a los inmigrantes del resto de comunidades autónomas (cuadro 3). Si en valores absolutos el mayor número de inmigrantes extranjeros llegados en los últimos 10 años se sitúa en la comarca del Henares y la 1ª corona de La Sagra (2763 y 1696 respectivamente), el peso de los inmigrantes extranjeros sobre el total es mayor en las comarcas más alejadas del conjunto metropolitano madrileño y de la ciudad de Toledo al ser el área que menos inmigrantes recibe de esos dos ámbitos. La consecuencia de estos flujos ha sido el gran crecimiento de la población extranjera en todas las comarcas. Así en La Sagra se ha pasado de los 229 extranjeros de 1991 a los 3374 de 2001; en el Henares de los 70 a los 1822; en la mesa de Ocaña de 31 a 681 y en la Tierra de Escalona de 27 a 323 extranjeros. Un crecimiento explicable tanto por las posibilidades de empleo en sectores como la construcción y la industria, como por el menor precio de las viviendas en propiedad y alquiler que en los municipios madrileños. Pero a pesar de este incremento el peso de la población extranjera sobre el total es menor que en las comarcas madrileñas, alcanzándose los valores más altos en las comarcas del Henares (6,6%) y las dos primeras coronas de La Sagra (5,22%).

4. LA FUERTE EXPLOSIÓN RESIDENCIAL COMO MOTOR DEL GRAN INCREMENTO DEMOGRÁFICO

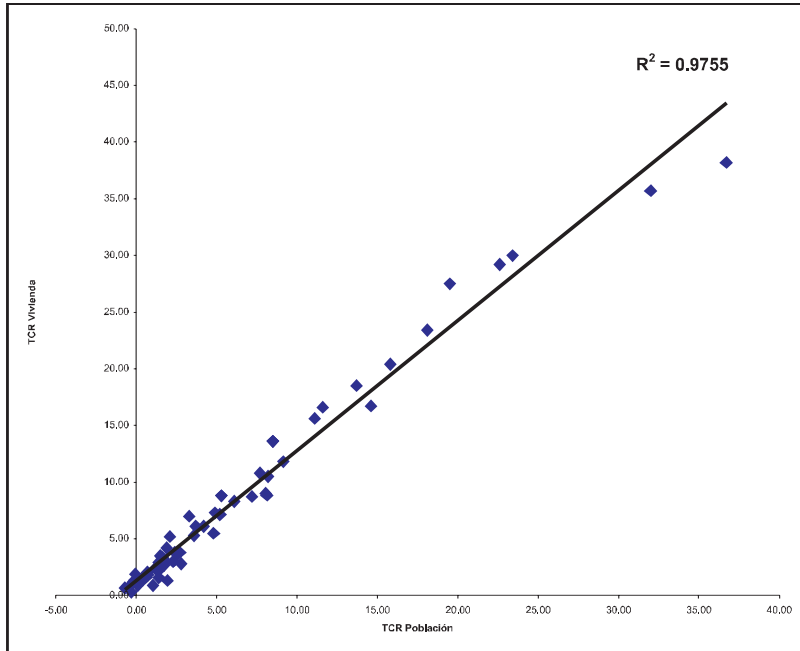
El fuerte crecimiento de la población que se ha producido entre 1991 y 2001, relacionado con la llegada masiva de inmigrantes, se corresponde con el incremento notable del número de viviendas principales. El análisis de correlación realizado entre la tasa anual de crecimiento de la población y la vivienda principal, con el alto valor de la R cuadrado obtenido, subraya la importancia del factor vivienda en la dinámica demográfica (Figura 3).

Los datos de los Censos de Población y Vivienda de 1970, 1981, 1991 y 2001 sobre las viviendas principales (cuadro 6) reflejan un incremento general en todas las comarcas y municipios, siendo progresivamente mayor década a década desde los años setenta en todas ellas, con la excepción de la del Henares en los años 80 debido a un cierto parón en el mercado inmobiliario en Azuqueca de Henares.

Pero más significativas son las grandes diferencias espaciales en el ritmo de crecimiento de las viviendas principales. Así tanto en valores absolutos como relativos destaca el gran dinamismo de las comarcas del Henares y La Sagra, con valores muy superiores siempre y sobre todo en la última década a las de la Mesa de Ocaña y Escalona. En aquellas los incrementos han sido espectaculares, sobresaliendo los del Henares y la 1ª corona de La Sagra, las más cercanas al conjunto metropolitano madrileño, que por otra parte siempre han tenido incrementos más elevados que el

resto de las comarcas y zonas consideradas. Lo novedoso es el aumento de las diferencias en los incrementos con el resto de los ámbitos analizados y la incorporación al espacio de fuertes crecimientos en la vivienda principal de la 2ª corona de La Sagra, demostrándose así como el crecimiento ha desbordado ya el límite de los municipios de La Sagra contiguos a la Comunidad de Madrid.

Figura 3: Tasas anuales medias de crecimiento de la vivienda principal y de la población. 1991-2001



Las mayores tasas de crecimiento en el Henares y en la 1ª y 2ª corona de La Sagra, relacionadas con el proceso de expansión metropolitana madrileña, y las menos altas pero significativas tasas de la 4ª corona de esta última comarca, afectada por el proceso de suburbanización de la ciudad de Toledo, contrastan con los valores mucho más bajos de la 3ª corona de La Sagra y las comarcas de Ocaña y Escalona; y ese mismo contraste se refleja en la edad del paisaje residencial. Los datos de la vivienda principal según el año de construcción muestran la mayor juventud del parque inmobiliario en los primeros cuatro ámbitos señalados. En ellos y a diferencia de las otras comarcas el número de viviendas construidas entre 1981 y 2001 superan el 50% de todas las viviendas principales, sobresaliendo la juventud del parque en la 2ª corona de La Sagra, a la que se ha extendido el crecimiento desde la 1ª corona en la última década, y en el Henares donde también en estos años se ha extendido la fiebre constructiva a la totalidad de los municipios disminuyendo la antigua polarización de la construcción en Azuqueca.

La comparación de las tasas de crecimiento de la vivienda principal en La Sagra y el Henares con lo que sucede en las comarcas madrileñas homónimas vecinas subraya la importancia de los cambios acaecidos en las primeras y las diferencias entre ambas comarcas castellano manchegas (cuadro 6).

Cuadro 6: Incrementos de la vivienda principal 1970 y 2001

	1970-1981	1981-1991	1991-2001	TCR 1970-81	TCR 1981-91	TCR 1991-2001
Sagra 1C	957	1202	4534	2.19	2.44	7.4
Sagra 2C	71	412	2120	0.35	2.15	9.1
Sagra 3C	321	556	1336	0.76	1.37	2.91
Sagra 4C	596	1282	2031	1.27	2.63	3.31
Total Sagra	1945	3452	10015	1.28	2.19	5.21
Com. Ocaña	-4	773	1647	-0.01	0.9	1.41
Com. Escalona	-132	421	1009	-0.45	1.69	3.46
Com. Henares	1220	1120	9082	3.72	2.7	17.08
Sagra Madrid	4089	5463	18555	5.88	5.08	11.45
Sagra Madrid 3C	3211	4576	14569	6.88	6.07	11.99
Sagra Madrid 4C	878	887	4026	3.43	2.77	9.84
Henares Madrid	1414	3403	9082	4.92	8.45	12.23
Henares Madrid 3C	1205	2529	6883	7.31	9.15	13.15
Henares Madrid 4C	209	874	2199	1.88	6.61	10.02

Fuente: Censos de Vivienda de España, INE. Elaboración Propia.

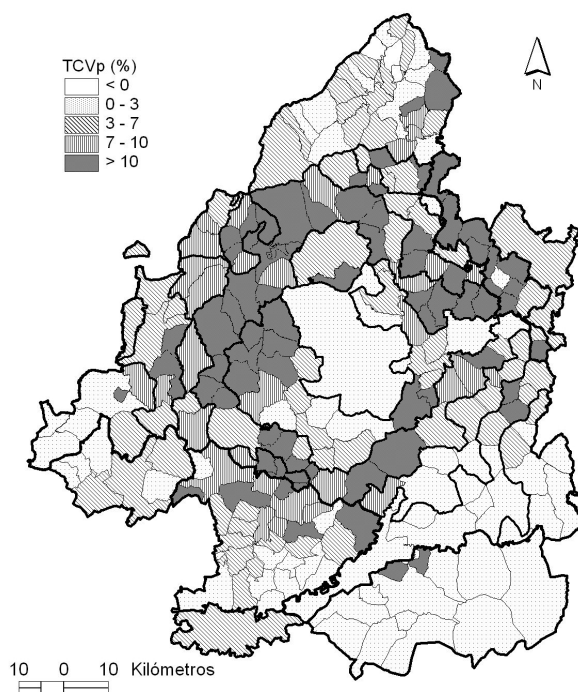
TCR = Tasa de crecimiento anual medio (%)

Hasta el intercensal 1991-2001 el panorama era muy simple. Los mayores incrementos en valores absolutos y relativos se producían en las comarcas madrileñas, tanto si comparamos los valores totales comarcales como si la comparación la hacemos diferenciando entre coronas en el interior de todas las comarcas. En el último intercensal el cambio es significativo y atestigua el proceso de consolidación de la función residencial en relación sobre todo con la expansión del conjunto metropolitano madrileño. En esta década la comarca del Henares en Guadalajara tiene una tasa de crecimiento de la vivienda principal claramente más alta que la campiña del Henares madrileña y un incremento en valores absolutos idéntico. En La Sagra toledana los incrementos absolutos y relativos siguen siendo menores que en la comarca madrileña, pero el análisis por coronas en ambas muestra como las tasas de crecimiento en la 1ª y 2ª corona de la comarca toledana se acercan a los valores de las dos coronas delimitadas en la comarca madrileña, e incluso el incremento en valores absolutos de la 1ª corona de La Sagra toledana supera al producido en la más externa de las coronas de la comarca madrileña.

A escala municipal las conclusiones del análisis de las tasas de crecimiento de la vivienda principal (figura 4) están en consonancia con las señaladas en la evolución de la población. Así en el último intercensal y a diferencia de décadas anteriores donde la polarización del crecimiento en algunos pocos municipios era evidente, se han generalizado las altas tasas a todos los núcleos del Henares, independientemente de su tamaño, y a casi todos los de la 1ª y 2ª corona de La Sagra, inclu-

yendo pues tanto a aquellos situados sobre los principales ejes viarios como a los ubicados en los lugares intersticiales. En el resto de las zonas estudiadas el número de municipios con altas tasas disminuyen limitándose a Cabañas de la Sagra, Olías del Rey y Magán, situados sobre o cerca de la autovía de Toledo en la 3ª y 4ª corona de La Sagra; a Ontígola en la comarca de Ocaña en la carretera de Andalucía y contiguo a Aranjuez; y en la Tierra de Escalona al cercano y bien comunicado Métrida y los más alejados de Escalona y Santa Cruz del Retamar, con tasas altas que se explican por el proceso de transformación de segunda a primera residencia.

Figura 4: Tasa de crecimiento de la vivienda principal 1991-2001.



Un indicador del proceso de incorporación de muchos municipios de estas comarcas a la función habitacional de primera vivienda en relación con la expansión de la periferia metropolitana madrileña y en menor medida de la suburbanización de las ciudades de Toledo y Guadalajara, lo constituye la relación entre la evolución de la primera y la segunda residencia.

El análisis temporal (cuadro 7) permite diferenciar dos etapas. La primera abarca las décadas de los años 70 y 80 y se caracteriza por el fuerte crecimiento de la segunda residencia. En todas las comarcas las tasas de crecimiento de este tipo de vivienda superan a las de la vivienda principal. Las diferencias en la intensidad del

crecimiento entre las comarcas son significativas. Los mayores incrementos en valores absolutos y relativos se producen en tres ámbitos muy concretos: las dos primeras coronas de La Sagra y el Henares, las zonas más cercanas al conjunto metropolitano madrileño, y la Tierra de Escalona, más lejana, pero con unas condiciones medioambientales (pedemonte de la Sierra de Gredos, extensos encinares y pinares, presencia del río Alberche) que la hacen muy atractiva para este tipo de hábitat turístico-residencial. En estas tres zonas el crecimiento es tan grande que se puede hablar incluso en la 2ª corona de La Sagra y en la Tierra de Escalona de una especialización en este tipo de función residencial, al superar en 1991 al total de viviendas principales y a la suma de éstas y las desocupadas, una situación que aparece en algo más de la mitad de los municipios de estos tres ámbitos (20 de 34 municipios). La concentración además de la segunda residencia en estas mismas zonas es indiscutible ya que engloban más del 74% de todas las viviendas secundarias y 80 de las 100 urbanizaciones, que empezaron siendo de segunda residencia, identificadas a partir del análisis cartográfico y la información de los Censo de Población y Vivienda de 2001, 1991 y 1981.

Cuadro 7: Incrementos de la vivienda secundaria 1970 y 2001

	1970-1981	1981-1991	1991-2001	TCR 1970-81	TCR 1981-91	TCR 1991-2001
Sagra 1C	1886	2377	732	47.49	10.57	1.58
Sagra 2C	1583	1881	1476	121.95	11.06	4.12
Sagra 3C	574	568	373	20.22	6.82	2.66
Sagra 4C	581	605	-100	22.38	7.4	-0.7
Total Sagra	4624	5431	2481	43.2	9.7	2.25
Com. Ocaña	1403	790	794	37.9	5.48	3.56
Com. Escalona	2274	3514	1524	26.3	11.48	2.31
Com. Henares	1911	875	4019	46.94	3.83	12.73

Fuente: Censos de Vivienda de España, INE. y Elaboración Propia.

Cuadro 8: Relación entre vivienda principal y secundaria

	1970	1981	1991	2001
Sagra 1C	10.98	2.19	1.32	1.99
Sagra 2C	15.64	1.12	0.65	0.88
Sagra 3C	14.45	4.86	3.28	3.35
Sagra 4C	18.05	5.94	4.31	6.18
Total Sagra	14.18	2.81	1.74	2.16
Com. Ocaña	25.43	5.93	3.62	4.17
Com. Escalona	3.33	0.81	0.49	0.48
Com. Henares	8.04	1.84	1.64	2.1

Fuente: Censos de Vivienda de España, INE. Elaboración Propia.

Los años 90 marcan un panorama diferente. La segunda residencia sigue creciendo en muchas comarcas y municipios, pero ya no lo hace con la intensidad de las décadas anteriores e incluso aparecen por primera vez comarcas y municipios con una evolución negativa. Lo más significativo por ser la situación general es que los incrementos en vivienda secundaria son inferiores a los de la vivienda principal tanto en valores absolutos como relativos, con la excepción de la Tierra de Escalona y en valores absolutos la Mesa de Ocaña, donde continúa la tendencia anterior. El análisis de los datos municipales refuerza esta afirmación ya que al margen de esta última comarca, son muy pocos los municipios (Uceda, Torrejón del Rey y Galápagos en el Henares y El Viso de San Juan en La Sagra) que han tenido un mayor incremento de vivienda secundaria que principal pero con valores ya no muy alejados. Este mayor crecimiento hace aumentar el valor de la relación entre los dos tipos de viviendas en todas las comarcas, con las dos excepciones antes señaladas, tras dos décadas de descenso de la relación por el boom de la segunda residencia, y hace disminuir el número de comarcas y municipios en los que se puede seguir hablando de especialización en la segunda residencia. El análisis de los datos (cuadro 8) permite destacar el cambio sufrido sobre todo por la 1ª corona de La Sagra y el Henares, donde el número de viviendas principales casi duplica a la de secundarias en 2001, cuando la diferencia era mucho menor en 1991. Así mismo es interesante la situación de la 2ª corona de La Sagra donde en 2001 ya hay casi las mismas viviendas principales que secundarias, cuando el peso de estas últimas en 1991 permitía hablar de una especialización en este tipo de viviendas. En el resto de coronas de La Sagra y en la Mesa de Ocaña el cambio no es tan claro por el menor peso histórico de la segunda residencia, pero aún así es significativa la presencia de una evolución negativa entre 1991 y 2001 en este tipo de vivienda en la 4ª corona de La Sagra. Queda al margen la Tierra de Escalona donde a pesar de que la tasa de crecimiento de la vivienda principal supera a la secundaria en el último intercensal, los incrementos absolutos siguen siendo superiores en ese segundo tipo de vivienda y la distancia entre ambos lejos de disminuir aumenta.

El notable crecimiento de la vivienda principal en relación con la evolución de la vivienda secundaria no solo obedece a la construcción de nueva vivienda en los cascos antiguos y los nuevos ensanches de los núcleos existentes; también hay otros dos procesos a considerar: la transformación de antiguas segundas residencias en primeras y la construcción de vivienda principal en los solares existentes en las antiguas urbanizaciones de segunda residencia. La suma de estos dos procesos explica el que en la actualidad sean ya apreciables los valores de vivienda principal y de población censada en esas urbanizaciones que nacieron en las décadas pasadas con vocación de segunda residencia. El análisis comparativo de los datos de vivienda y población por entidades singulares de los Censos de 2001 y 1991 permite fijar la importancia de estos dos procesos en esas urbanizaciones que tienen la calificación de entidad singular (cuadro 9). En valores absolutos las comarcas del Henares y la 1ª y 4ª corona de La Sagra presentan el mayor número de viviendas principales y de población; y esas tres áreas se destacan también al comparar el número de viviendas principales con las secundarias en el conjunto de esas urbanizaciones para

cada comarca y zona. En general en esas tres áreas las viviendas principales en 2001 superan el 30% del total de la vivienda en esas urbanizaciones, un dato que atestigua el proceso de transformación de las mismas hacia una función de residencia permanente en relación con la expansión metropolitana madrileña y de las propias capitales de Toledo y Guadalajara. Así mismo confirma este proceso la comparación del número de viviendas principales y de población residente en los años censales de 1991 y 2001 en las principales urbanizaciones nacidas como segunda residencia. El proceso es general en todas las comarcas pero es en los municipios de las tres áreas señaladas donde adquiere una mayor intensidad si consideramos conjuntamente los incrementos en ambas variables (cuadro 9). Es más en municipios que contaban con grandes urbanizaciones de segunda residencia cercanas y/o bien comunicadas con Madrid (Uceda, Torrejón del Rey, el Casar y Valdeaveruelo en el Henares; Casarrubios, Yeles, El Viso de San Juan, Palomeque y Olías del Rey en La Sagra) el incremento de la vivienda principal en ellas supera al producido en el resto del municipio.

Cuadro 9: Población y vivienda principal en urbanizaciones tradicionales de segunda residencia

	Viv. 1991	Viv. 2001	Viv. 1991-01	V.P./V.S. 1991	V.P./V.S. 2001	Pob. 1991	Pob. 2001
Sagra 1C	187	1223	1036	6.66	44.36	618	3591
Sagra 2C	40	401	361	1.65	9.69	128	1084
Sagra 3C	10	60	50	1.45	6.35	27	156
Sagra 4C	811	1206	395	47.17	67.6	2745	3789
Com. Ocaña	23	68	45	26.1	48.92	72	184
Com. Escalona	199	517	318	4.3	9.94	522	1142
Com. Henares	148	1674	1526	5.71	34.31	480	4387

Fuente: Censos de Población 1991 y 2001, INE. Elaboración Propia.

V P= Vivienda Principal. V. S. = Vivienda Secundaria

En definitiva expansión de los núcleos tradicionales con nuevos desarrollos urbanísticos y transformación creciente de las urbanizaciones de segunda en primera residencia, son dos procesos que se suman para explicar el fuerte crecimiento del suelo urbano que se ha producido en los últimos años.

La consolidación de estas comarcas como espacio residencial vinculado a la expansión metropolitana madrileña y de Guadalajara y Toledo se relaciona con una pluralidad de factores.

La proximidad es un factor que resulta esencial. En este sentido baste recordar que la distancia es muy escasa con respecto a la Capital (oscila entre 25 y 50 Kms) y aún menor con las ciudades del sur metropolitano y del corredor del Henares madrileño y con las dos capitales provinciales, donde incluso hay una clara contigüidad espacial, y que la accesibilidad es grande por la presencia de hasta cuatro grandes ejes radiales viarios (N-II, N-IV, N-V y autovía de Toledo) y cuatro líneas de ferrocarril. Además la accesibilidad ha aumentado en los últimos lustros por la

mejora de muchas carreteras (nacionales, autonómicas y locales) dentro y fuera de la Comunidad de Madrid, la construcción de nuevos ejes radiales de peaje y una nueva red orbital, y la mejora del transporte ferroviario de cercanías. Una accesibilidad que seguirá creciendo en los próximos años por la construcción de nuevas autovías y autopistas, la prolongación de alguna línea de ferrocarril de cercanías y la llegada del AVE a Toledo y Guadalajara.

Sin la mejora de las comunicaciones, acompañada por el notable incremento en los niveles de motorización de la sociedad, es difícil de comprender la expansión residencial en estas comarcas y su continuidad más intensificada y extendida espacialmente en el futuro. En este sentido bastan dos ejemplos paradigmáticos de actuaciones urbanísticas en proceso de construcción para poner de manifiesto la relación existente entre nuevas infraestructuras viarias y nuevos desarrollos urbanísticos. Por un lado la construcción del núcleo del Quiñón en Seseña que supone la edificación de 13500 viviendas sobre 2 millones de metros cuadrados, lejos del núcleo urbano, pero ubicadas junto a la reciente radial de peaje R-4. Por otro la construcción de la ciudad Valdeluz en Yebes, cerca de Guadalajara, con 9500 viviendas ya en obras, apoyada en la estación de la línea de ferrocarril de alta velocidad. Según reconocen los promotores inmobiliarios en ambas actuaciones que albergarán en los próximos años unos 70000 habitantes, entre un 80% y un 90% de las compras de vivienda las realizan personas residentes en la Comunidad de Madrid.

Si la mejora de la accesibilidad es un factor importante, también lo es la diferencia de precios a la hora de adquirir una vivienda. El precio del metro cuadrado en los municipios de las comarcas del Henares y La Sagra en Guadalajara y Toledo son un 50% y un 60% más bajos de los que se pueden encontrar en el conjunto metropolitano madrileño (El País Propiedades 7-5-2004). Los precios (euros por metro cuadrado) para el producto estrella que es la vivienda unifamiliar ubicada en los nuevos ensanches de los municipios se sitúan en 1422,5, 1283,3 y 1231,5 de media para las tres primeras coronas de La Sagra y en 1649 de media para los municipios del Henares. Unas cantidades que son claramente inferiores a las que podemos encontrar tanto en Madrid como en su corona metropolitana en sus distintos sectores. Limitándonos a la procedencia general de los compradores, en el caso de La Sagra el precio en los distritos de la periferia sur de la Capital y en la primera y segunda corona metropolitana se sitúan como media en los 3158,3, 3097,6 y 2546,7 euros por metro cuadrado respectivamente; mientras que con respecto a la comarca del Henares, los precios medios en la periferia este de Madrid y en los grandes municipios del corredor madrileño del Henares, se sitúan en los 3729,2 y 2789,4 euros por metro cuadrado respectivamente (Departamento de Análisis e Investigación de Mercados Aguirre Newman 2004). Con estas diferencias de precios es lógico que el importe final del producto tipo en los municipios de estas comarcas de Toledo y Guadalajara —chalet unifamiliar de 200 metros cuadrados construidos con parcela de 200 metros cuadrados— cueste entre 210354 y 285000 euros, cuando en el conjunto metropolitano madrileño puede alcanzar entre 463000 y 480809 euros (El País Propiedades 7-5-2004 y 9-9-2005).

La diferencia de precios es muy atractiva y explica la fuerte demanda madrileña de vivienda en estos municipios. Pero ello está haciendo subir también los precios con rapidez, sobre todo en los municipios más cercanos a Madrid situados en la comarca del Henares y en la 1ª corona de La Sagra. En consecuencia se está produciendo un creciente traslado de parte de esa demanda a municipios más alejados del eje del Henares y a los de la 2ª corona de La Sagra, donde se localizan ya las tasas más altas de crecimiento de la vivienda principal. Incluso el fenómeno afecta a núcleos de la 3ª corona de La Sagra con salida directa a la autovía de Toledo (Yuncler, Pantoja..), o de la 4ª corona (Olías del Rey, Bargas, Magán) aunque en este último caso a la demanda de vivienda de madrileños hay que sumar, y en mayor medida como demuestran los datos de los flujos inmigratorios, la demanda de toledanos ante las dificultades del mercado inmobiliario de la capital provincial (escasez de suelo para vivienda y precios elevados).

En todos estos municipios la expansión residencial ha tenido y tiene el apoyo decidido de las autoridades locales, al diseñar unos planes generales o unas normas subsidiarias con elevadas superficies de suelo urbanizable. Así en el caso de los municipios del Henares más cercanos al eje viario de la N-II (Alovera, Azuqueca, Valdeaveruelo, Quer, Cabanillas del Campo y Chiloeches) hay una previsión de construcción de 30813 viviendas para los próximos años que podría albergar a 85307 habitantes. En los municipios de La Sagra sucede algo similar. En Illescas hay suelo preparado para 10000 viviendas y en Seseña el desarrollo urbanístico del Quiñón supondrá la construcción de 13508 viviendas con lo que la ya elevada población actual del municipio (9290 personas según el padrón 1-1-2005) se multiplicará por seis en pocos años. Cifras inferiores pero con la misma pauta encontramos en Numancia de la Sagra, Yuncler, Yeles, Ugena o Villaluenga de La Sagra entre otros, a los que se podría añadir Yebe, no incluido en este estudio, pero que se va a sumar a lo sucedido en otros núcleos de la comarca del Henares a causa de la construcción de las 9500 viviendas de la Ciudad Valdeluz, apoyada en la parada de la línea del AVE.

En contraste con la fuerte expansión residencial que se está produciendo en la comarca del Henares y en La Sagra, sobre todo en sus dos primeras coronas, el crecimiento es mucho menor y espacialmente más limitado en las de la Mesa de Ocaña y la Tierra de Escalona. En la primera se limita a Ontígola y en menor medida a Ocaña, dos municipios cercanos y muy accesibles tanto a los grandes núcleos del sur metropolitano madrileño como sobre todo a Aranjuez, origen de la mayor parte de los compradores de vivienda; mientras que en la segunda es el también cercano y bien comunicado núcleo de Mérida el que destaca por sus tasas de crecimiento de población y vivienda principal.

5. LAS TRANSFORMACIONES SOCIOECONÓMICAS DE LA POBLACIÓN

Los municipios del área de estudio han conocido una intensa transformación de la estructura socioeconómica de la población, relacionada con su configuración

como espacio de acogida para un número creciente de antiguos residentes de la Comunidad de Madrid y las cercanas capitales de Toledo y Guadalajara y su consolidación como espacio productivo en el que se localizan empresas pertenecientes a los subsectores de la industria y la construcción y también del comercio y los servicios a la población.

En el último intercensal ha tenido lugar un incremento en cifras absolutas y relativas de la población activa y ocupada, derivado de la expansión demográfica, y de la acelerada incorporación de las mujeres al mercado de trabajo, favorecida por la progresiva terciarización de las actividades económicas. En efecto, el incremento de la tasa de actividad femenina entre 1991 y 2001 ha sido importante y superior al de la masculina en todas las comarcas, destacando La Sagra (23,4% a 36,5%) y el Henares (24,2% a 44,74%). El resultado de este comportamiento tan positivo de las mujeres combinado con el aumento de la actividad masculina provoca incrementos notables de la ocupación en todas las comarcas, con especial mención en las del Henares (42,9% a 58,1%) y La Sagra (47,9 a 56,21%), y dentro de esta en sus dos primeras coronas que concentran los mayores incrementos inmigratorios y la mayor presencia empresarial.

A la vez que crece considerablemente la población activa y ocupada, se produce una gran transformación sectorial de la misma.

El panorama que reflejan los datos del censo de 1991, es la de un conjunto de comarcas en las que se solapaban dos situaciones. Por un lado, una serie de municipios en los que la ocupación industrial por sí sola o sumada a la construcción, predominaba sobre la ocupación terciaria y una ocupación primaria residual, como sucedía en La Sagra y parte de la Mesa de Ocaña y el Henares. Por otro lado, municipios donde dominaba la ocupación terciaria, acompañada de un peso más o menos destacable de la actividad primaria (Tierra de Escalona y parte de las comarcas de Ocaña y del Henares).

La situación en el año 2001 es diferente. La continuación del proceso de desagrarización de todas las áreas ha sido evidente, apareciendo en 2001 los valores más elevados en las mismas comarcas que en el pasado (3ª Corona de La Sagra y Tierra de Escalona, frente a los más bajos de la Campiña del Henares y la 1ª corona de La Sagra (cuadro 10). Pero lo más destacable ha sido el fortísimo crecimiento de la ocupación en las actividades terciarias. De hecho en todas las comarcas y en la mayor parte del municipio el terciario predomina ya con claridad como sector de ocupación de la población por encima del secundario. Un cambio sustancial de la estructura económica de la población que se relaciona con la llegada importante de inmigrantes por motivos residenciales procedentes de la Comunidad de Madrid y las ciudades de Toledo y Guadalajara, que no cambian su lugar de trabajo y que lo hacen preferentemente en actividades terciarias como muestran los datos del Censo de 2001; y que se ve facilitado por la fuerte incorporación de las mujeres al mercado de trabajo a través de empleos de este sector. Además la propia expansión demográfica ha provocado la aparición de numerosos comercios y de una pluralidad de servicios a la población agudizando el proceso de terciarización (Méndez, R; 2004).

Cuadro 10: Población ocupada por sectores de actividad (%). 2001

	Agricultura	Industria	Construcción	Servicios	Total	Total Ocupados
Sagra 1C	2.58	30.89	14.31	52.22	100	13848
Sagra 2C	4.68	34.33	15.46	45.53	100	5633
Sagra 3C	9.48	38.91	16.47	35.14	100	6957
Resto Sagra	3.72	24.89	20.93	50.46	100	9375
Total Sagra	4.55	31.42	16.64	47.39	100	35813
Com. Ocaña	7.45	28.76	19.04	44.75	100	9892
Com. Escalona	7.47	20.5	22.99	49.04	100	3653
Com. Henares	2.34	22.68	12.4	62.58	100	19559

Fuente: Censo de Población 2001, INE. Elaboración Propia.

Cuadro 11: Evolución de los establecimientos industriales, construcción y comercio mayorista

	Industria y construcción				Comercio mayorista			
	1995	2004	Incremento	Evol. 95-04 (%)	1995	2004	Incremento	Evol. 95-04 (%)
Sagra 1C	1074	1547	473	44.04	112	184	72	64.29
Sagra 2C	483	638	155	32.09	43	66	23	53.49
Sagra 3C	468	531	63	13.46	63	64	1	1.59
Sagra 4C	467	599	132	28.27	118	101	-17	-14.41
Total Sagra	2492	3315	823	33.03	336	415	79	23.51
Com. Ocaña	841	925	84	9.99	162	173	11	6.79
Com. Escalona	411	434	23	5.60	27	24	-3	-11.11
Com. Henares *	353	1192	839	237.68	98	139	41	41.84

Fuente: Toledo en Cifras y Anuario económico de la Caixa. y Elaboración Propia.

*Datos del periodo 1997-2004

El mayor peso de la población ocupada terciaria aparece en aquellas comarcas que tienen las tasas de inmigración más altas en el último intercensal y las tasas de actividad femenina más elevadas: la comarca del Henares, la 1ª corona de La Sagra y en menor medida la 4ª corona de esta última comarca. Por el contrario el menor peso de este sector coincide con aquellos ámbitos de mayor presencia de la ocupación secundaria: la 3ª corona de La Sagra y la Mesa de Ocaña, coincidiendo con las áreas de menor importancia de la inmigración y actividad femenina más baja.

El análisis interno del sector secundario dibuja el contraste entre dos ámbitos territoriales. En un contexto de mayor peso de la ocupación industrial que la construcción, mientras que en las tres primeras coronas de La Sagra y el Henares la primera domina claramente sobre la segunda; en la 4ª corona de La Sagra, la Mesa de Ocaña y la Tierra de Escalona los valores de ambos subsectores son más similares, tanto por la presencia de numerosas empresas de la construcción, asociadas a la explotación de recursos naturales locales, como por la tradicional movilidad diaria de cientos de personas que salen a trabajar a las obras ubicadas en la Comunidad de Madrid.

El fuerte crecimiento de la ocupación terciaria hace disminuir el peso de los ocupados en el sector secundario. Pero ello no debe llevar a la conclusión de que se haya producido un proceso de desindustrialización. Al contrario, en todas las comarcas los valores absolutos reflejan incrementos tanto en la ocupación industrial como en la construcción entre 1991 y 2001, pero eso sí el ritmo de crecimiento es muy inferior al sufrido por las actividades terciarias. Dos ejemplos ilustran este comentario. En La Sagra los ocupados en la industria y la construcción se incrementaron en 2402 y 2208 personas, mientras que el número de ocupados en el terciario lo hizo en 9685. En el Henares las cifras se sitúan en 1840 y 1517 personas en los dos subsectores señalados, mientras que el terciario se incrementó en 9447 ocupados.

El análisis del número de establecimientos en la industria y la construcción permite fijar la importancia de estas comarcas como espacio productivo (cuadro 11). Los datos de 1995 reflejaban la mayor presencia empresarial en La Sagra, en especial su 1ª corona, y en la comarca de Ocaña, en consonancia con los procesos de industrialización endógena en ambas y los efectos de la descentralización y deslocalización de empresas procedentes del ámbito metropolitano madrileño desde la segunda mitad de los años setenta del pasado siglo. La evolución desde 1995 descubre un incremento empresarial general pero con apreciables diferencias internas, ya que ha beneficiado sobre todo a las zonas más cercanas al espacio metropolitano madrileño: la 1ª y 2ª corona de La Sagra y la comarca del Henares, que con un crecimiento espectacular se consolida como el territorio más dinámico, superando ya en 2004 por su número de empresas a todas las comarcas, con la excepción de la 1ª Corona de La Sagra. Así mismo el notable incremento de los establecimientos de comercio mayorista en las dos primeras coronas de La Sagra y el Henares subraya su importancia como territorios apropiados para su localización por su cercanía, accesibilidad y precios del suelo bajos, a un espacio de consumo tan grande como el metropolitano.

La formación y consolidación de estas comarcas como espacio productivo ha sido ya analizada en otros trabajos (Méndez, et al 2000, 2005). En ellos se ha señalado la importancia de un conjunto de factores favorables como la amplia oferta de suelo e inmuebles industriales a precio inferior al existente en municipios de la Comunidad de Madrid; unos costos laborables directos e indirectos a los de esa región; la permisividad municipal para la instalación de empresas y la existencia de importantes subvenciones públicas procedentes tanto de los Fondos Estructurales de la Unión Europea como de la propia Administración Autonómica (Méndez R., 2000). A ellos y en un contexto de proximidad y buena accesibilidad a la región madrileña, hay que añadir en comarcas como La Sagra y la Mesa de Ocaña una cierta tradición industrial ligada a iniciativas endógenas (Méndez, R. et al 2005; Gil Quindós, J.M. et al 1994). Fruto de todos estos factores es la aparición de un espacio productivo en el que se asientan una gran variedad de empresas. En unos casos se trata de empresas de origen endógeno; en otros de empresas exógenas ligadas a los procesos de descentralización y deslocalización productiva o de nuevas empresas que encuentran condiciones favorables para su localización en unas comarcas

que se integran funcionalmente en la periferia externa metropolitana madrileña (Méndez, R 2000). Esta variedad empresarial y la intensidad de los factores señalados anteriormente provoca la existencia de un espacio productivo dispar. Por su grado de industrialización, el más alto se encuentra en el Henares y La Sagra y dentro de esta en la 1ª y 2ª corona, mientras que el nivel más bajo se sitúa en la Tierra de Escalona y gracias a la pujanza del subsector de la construcción. En cuanto a la estructura y características de la industria es diferente en las distintas comarcas. Mientras en La Sagra y la Mesa de Ocaña hay una combinación de empresas endógenas y exógenas; en el Henares y Escalona predominan estas últimas.

6. LOS FLUJOS DIARIOS DE TRABAJADORES

La consolidación de estas comarcas como un espacio activo formado por un conjunto de empresas de origen endógeno y exógeno; y como un espacio residencial de acogida para un número creciente de antiguos residentes madrileños y de las dos capitales castellano manchegas en relación con el encarecimiento de la viviendas en esos ámbitos espaciales, la proximidad a los mismos y la mayor accesibilidad por la mejora de las comunicaciones, ha provocado un gran incremento de la movilidad diaria de la población asociada a la divergencia espacial existente entre los lugares de residencia y trabajo.

El Censo de 2001 permite un análisis detallado de este tipo de movilidad, en base a la novedosa incorporación de la variable población vinculada y la información derivada del cruce de los datos referidos a los lugares de residencia y trabajo para el colectivo de la población ocupada. En este artículo pretendemos señalar solo algunos aspectos generales que reflejan la importancia de esta movilidad diaria y la creciente integración de parte de estas comarcas en el mercado de trabajo madrileño.

La población vinculada por motivo de trabajo permite cuantificar el número de personas que trabajan en un municipio dado sin tener en él su residencia. A pesar de no disponer aún de esta información cruzada por el lugar de origen el dato global por comarcas es de por sí significativo del poder de atracción de los municipios de la comarca del Henares y la 1ª corona de La Sagra (cuadro 12). Los valores de estas dos zonas son muy superiores a los del resto de las áreas delimitadas y además superan con claridad a los ocupados en el mismo municipio de residencia, al contrario de lo que sucede en el resto de las comarcas y las zonas (cuadro 13), e incluso en el caso de la 1ª corona de La Sagra a los ocupados fuera del municipio de residencia. Una situación que es similar a lo que ocurre en las comarcas madrileñas de La Sagra y campiña norte del Henares pero eso sí con valores de población vinculada más alta (30.115 y 15.272 personas respectivamente). De todas formas esta mayor atracción de las dos comarcas periurbanas madrileñas se matiza si descendemos a nivel municipal ya que hay núcleos como Azuqueca del Henares, Illescas y Seseña sobre todo, y en menor medida Yeles, Casarrubios, Yuncos, Olías del Rey, Ocaña, Alovera y Cabanillas del Campo, con valores superiores o similares a la mayoría de los municipios madrileños de esas dos comarcas.

Cuadro 12: Ocupados fuera del municipio de residencia según lugar de trabajo (%)

	Total ocupados	Otro muni prov	C.A. Madrid	Resto CC.AA.	Otros	Vin. Trab. *
Sagra 1C	7836	27.77	57.18	0.48	14.57	8383
Sagra 2C	3589	40.59	43.3	0.53	15.58	2115
Sagra 3C	3638	58.43	21.82	0.29	19.46	2316
Sagra 4C	5869	79.01	18.88	0.58	1.53	2663
Total Sagra	20932	49.66	37.91	0.5	11.93	15477
Com. Ocaña	4472	39.84	44.29	1.14	14.73	3038
Com. Escalona	1565	25.11	52.4	1.53	20.96	636
Com. Henares	13031	31.17	56.6	0.77	11.46	8828

Fuente: Censo de Población 2001, INE. Elaboración Propia.

* Vin. Trab. = Población vinculada por motivos laborales, 2001

Cuadro 13: Población ocupada por lugar de trabajo en porcentajes. 2001

	Mismo Municipio	Otro municipio provincia	C.A. Madrid	Resto CC.AA.	Otros	Total	Ocup. M.Mu.*
Sagra 1C	43.99	15.7	32.35	0.25	7.71	100	6092
Sagra 2C	36.28	25.86	27.58	0.34	9.94	100	2044
Sagra 3C	47.7	30.56	11.41	0.15	10.18	100	3319
Resto Sagra	37.4	49.46	11.82	0.36	0.96	100	3506
Total Sagra	41.77	29.02	22.16	0.28	6.77	100	15388
Com. Ocaña	54.79	18.01	20.02	0.51	6.67	100	5420
Com. Escalona	57.15	10.75	22.45	0.65	9	100	2088
Com. Henares	34.4	20.76	37.7	0.52	6.62	100	6728

Fuente: Censo de Población 2001, INE. Elaboración Propia.

Ocup.M.Mu. = Ocupados en el mismo municipio de residencia

La población vinculada es un indicador parcial de la movilidad diaria ya que considera solo a las personas que llegan a trabajar a un municipio sin residir en el mismo pero no a aquellas que sí residen en él y que salen a trabajar a otro municipio. El Censo de 2001 posibilita obtener información sobre este otro conjunto de personas al cruzar los datos de los ocupados según sus lugares de residencia y de trabajo. Un somero análisis de estos datos pone de manifiesto la importancia de este colectivo. En todas las comarcas y zonas, salvo en la Mesa de Ocaña y la Tierra de Escalona, son más numerosas las personas que trabajan fuera de su municipio de residencia que las que lo hacen en el mismo, y esto se repite para la mayoría de los municipios (cuadros 12 y 13).

En valores relativos y sobre el total de ocupados el porcentaje más alto de trabajadores fuera del municipio de residencia se sitúa en La Sagra y el Henares (58% y 66% respectivamente) (cuadro 13). En La Sagra las diferencias internas son significativas entre las 1ª y 3ª coronas con los valores más bajos aunque por causas distintas y la 2ª y 4ª coronas con los más elevados. Si en la 3ª corona el menor valor se relaciona con su más marcado carácter rural y el mayor alejamiento tanto del espa-

cio metropolitano madrileño como de la ciudad de Toledo; en la 1ª corona la fuerte presencia empresarial en municipios como Illescas, Seseña o Yeles, contribuye a fijar a buena parte de la población ocupada, además de atraer a muchos trabajadores de otras zonas como demuestra el elevado número de población vinculada. Por el contrario, en las 2ª y 4ª coronas hay una menor presencia empresarial y una mayor especialización residencial explicable en un caso por la importancia del proceso de conversión de la extensa segunda residencia en vivienda principal, y en otro caso por sufrir los efectos del proceso de suburbanización de Toledo. Por último, el porcentaje más alto de trabajadores fuera del municipio de residencia se encuentra en el Henares y eso a pesar del elevado número de empresas de esta comarca. La explicación reside en la combinación de dos factores: la fuerte expansión residencial por su cercanía al espacio metropolitano madrileño y a Guadalajara; y el que esa misma cercanía hace que muchas empresas deslocalizadas o descentralizadas no hayan visto acompañado su traslado con el de sus trabajadores.

La suma en cada municipio de la población vinculada por motivos laborales y de los ocupados fuera del lugar de residencia subraya la importancia de la movilidad diaria en las dos comarcas de mayor transformación hacia pautas urbanas: la 1ª corona de La Sagra y el Henares. Ambas zonas concentran el 57% de los desplazamientos diarios de las comarcas analizadas, en consonancia con su conversión en un espacio residencial y productivo integrado en la periferia externa metropolitana madrileña.

Aunque no es posible conocer el origen de la población vinculada el Censo de 2001 sí permite descubrir el destino de estos flujos diarios de trabajadores cruzando para la población ocupada sus lugares de residencia y de trabajo. El análisis de estos flujos de salida pone de manifiesto la existencia de tres situaciones (cuadro 12). La primera se caracteriza por el claro predominio de los desplazamientos a otra Comunidad Autónoma, que coincide en la mayoría de los casos con Madrid. Esta es la situación que se corresponde con la 1ª corona de La Sagra, la comarca del Henares y la Tierra de Escalona. La segunda situación se corresponde con la Mesa de Ocaña y la 2ª corona de La Sagra y viene definida porque los flujos hacia la comunidad madrileña son solo ligeramente superiores a los que tienen como destino a otros municipios de la provincia de Toledo, llámese la capital provincial o los municipios aledaños en la Mesa de Ocaña, o sobre todo los cercanos municipios de la 1ª corona en el caso de la 2ª corona de La Sagra. La tercera situación se corresponde con la 3ª y 4ª corona de La Sagra y se caracteriza por el predominio de los desplazamientos a otros municipios de la provincia, con especial mención para Toledo que ha localizado en parte de ellos su propia expansión residencial.

En definitiva los flujos hacia la comunidad madrileña predominan sobre los demás en cinco de las siete zonas estudiadas. Dentro de esa región es evidente el peso de la Capital como destino de los flujos (cuadro 14). Ese peso se acrecienta con la distancia ya que encontramos los valores más altos en las comarcas y zonas más alejadas de la Capital (4ª corona de La Sagra, Mesa de Ocaña y Tierra de Escalona). La explicación de este gradiente se relaciona con el tipo de ocupación de los trabajadores desplazados. En estas tres zonas la construcción tiene una impor-

tancia muy elevada en la ocupación de los trabajadores pendulares —el 37%, 41% y 28% respectivamente— (Censo 2001), y además existe una larga tradición de desplazamientos diarios a la Capital que se ha agudizado en los años noventa en relación con el fuerte dinamismo del mercado de trabajo en ese sector de actividad. Por el contrario el peso más bajo de la Capital como destino coincide, bien con las zonas donde la ocupación industrial de los trabajadores es más alta —1ª y 2ª corona de La Sagra con el 25% y 26% de los ocupados— (Censo 2001), bien con el Henares donde al peso de la industria se le suma la de los transportes, almacenamiento y comunicaciones en relación con la cercanía de importantes infraestructuras de transporte y la fuerte presencia de empresas vinculadas con la actividad logística en los municipios madrileños del Corredor del Henares. En estos casos el destino predominante es la corona metropolitana madrileña por sí sola o acompañada de los municipios no metropolitanos, sede de buena parte del empleo en la industria y en la rama de los transportes, almacenamientos y comunicaciones de la región madrileña.

En la corona metropolitana es esencial la importancia del factor distancia. Así el sector este metropolitano se configura como el destino dominante para los trabajadores del Henares, mientras que el sector sur metropolitano lo es para los procedentes de La Sagra. Por último también es destacable el peso que tienen como destino los municipios no metropolitanos madrileños, en consonancia con la creciente consolidación de ese espacio periurbano madrileño como espacio de producción y consumo. Para muchos municipios de las comarcas analizadas los núcleos de las comarcas madrileñas de La Sagra y la Campiña del Henares son ya un destino importante, destacando en este sentido sobre todo la Mesa de Ocaña por la atracción que supone la vecina Aranjuez para Ontígola, Ciruelos u Ocaña.

Cuadro 14: Ocupados en la Comunidad de Madrid por lugar de trabajo (en %)

	Madrid	Cor.Metrop.	Cor.M.Sur	Cor.M. Este	Cor.M. Norte	Cor.M. Oeste	Resto C. Madrid
Sagra 1C	42.99	36.23	31.91	1.18	1.32	1.82	20.78
Sagra 2C	39.04	43.72	39.21	1.14	1.15	2.22	17.24
Sagra 3C	46.97	34.76	29.61	2.01	1.01	2.14	18.27
Sagra 4C	51.71	28.96	22.02	1.35	3.43	2.16	19.33
Total Sagra	43.06	36.48	31.74	1.29	1.54	1.91	20.46
Com. Ocaña	53.51	11.21	7.93	1.64	0.89	0.75	35.29
Com. Escalona	63.66	31.32	28.53	0.48	0.24	2.07	5.02
Com. Henares	43.29	43.91	1.21	37.14	5.01	0.54	12.81

Fuente: Censo de Población, INE. 2001 y Elaboración Propia.

Estos flujos laborales diarios con destino a la Comunidad de Madrid son superiores a los recibidos desde esa región. Aunque la información censal disponible no permite estudiar con detalle el destino de estos flujos, basta con señalar que en el Henares los 7.375 trabajadores que se desplazan a Madrid, superan con creces a los 4.791 madrileños que trabajan en la provincia de Guadalajara, excluida su capital;

y lo mismo sucede en Toledo ya que los 6.910 madrileños que trabajan en esta provincia sin contar su capital y Talavera de La Reina, son muy inferiores a los 10.738 ocupados que salen de La Sagra, la Mesa de Ocaña y la Tierra de Escalona a trabajar en Madrid (Censo de Población y Vivienda 2001. INE).

7. CONCLUSIONES FINALES

En las dos últimas décadas del pasado siglo las cuatro comarcas estudiadas pueden definirse como espacios emergentes pero con un grado de intensidad muy diferente. El fuerte crecimiento de la población, la vivienda y los establecimientos económicos muestran un dinamismo más precoz y mucho más intenso en La Sagra y el Henares al verse favorecidas por la escasa distancia y buena accesibilidad con la región metropolitana madrileña y las ciudades de Toledo y Guadalajara.

Dentro de cada comarca la distancia y la buena comunicación con la región metropolitana de Madrid han condicionado tanto la fecha de inicio como el grado de intensidad del proceso de transformación de los municipios hacia pautas urbanas. No obstante en la década de los noventa y primeros años del siglo actual en La Sagra y el Henares, el gradiente de descenso impuesto por la distancia a la región metropolitana madrileña en la intensidad de la dinámica demográfica, residencial y económica, parece disminuir tanto por la expansión de los municipios contiguos a las capitales de Toledo y Guadalajara, como por la extensión de la «ola difusora» de la expansión metropolitana madrileña a municipios más alejados del eje del corredor del Henares y a núcleos ubicados en la segunda y en menor medida tercera corona de La Sagra.

En todos los municipios donde la transformación hacia pautas urbanas es apreciable por la presencia de altas tasas de crecimiento de la población y de la vivienda principal, los flujos inmigratorios se constituyen como el factor principal del crecimiento. Unos flujos que reflejan por su procedencia la expansión madrileña, a la que se suma con la misma o superior intensidad la expansión de Toledo y Guadalajara en algunos municipios contiguos a ambas ciudades.

El motor del dinamismo hay que buscarlo en la creciente consolidación de gran parte de estas comarcas como un espacio residencial y de actividad vinculado a la expansión metropolitana madrileña, a la que se suma en algunos municipios contiguos a Toledo y Guadalajara la de estas dos ciudades. La abundancia de suelo calificado como urbano, su precio más bajo que el de la región metropolitana y las dos capitales provinciales, la escasa distancia y las buenas comunicaciones, ha favorecido la ubicación de nuevas empresas o la deslocalización de otras, además de un creciente proceso de crecimiento de primera vivienda. Aunque los dos factores suman sus efectos en muchos municipios, el factor vivienda es con mucho el más importante tanto por su intensidad como por su mayor incidencia territorial. Un crecimiento que es la consecuencia de tres procesos: la construcción de vivienda principal en los núcleos urbanos y sus nuevas zonas de extensión, la transformación de segunda vivienda en principal en muchas urbanizaciones tradicionales de segunda

residencia, y en este mismo ámbito la construcción de vivienda principal en las parcelas aún vacantes o en las nuevas surgidas tras una reciente ampliación.

Por último todos estos procesos que afectan de forma general a la comarca del Henares y las dos primera coronas de La Sagra, y de forma más puntual a núcleos de la 4ª corona de esta comarca (Bargas, Olías, Magán) y a Ontígola y Métrida en la Mesa de Ocaña y Tierra de Escalona no solo provocan un fuerte crecimiento de la población relacionado sobre todo con la llegada de inmigrantes. Los incrementos en el volumen de la población activa y los cambios en su estructura interna hacia pautas más urbanas son significativos; al igual que la consolidación de una creciente movilidad laboral diaria, que demuestra para los ámbitos señalados anteriormente su vinculación funcional con la región metropolitana madrileña y las ciudades de Toledo y Guadalajara.

8. BIBLIOGRAFÍA

- CAMPOS, M. L. y SÁNCHEZ, M. C.: «Análisis demográfico de Castilla-La Mancha según los dos últimos censos de población». En *IX Congreso de la población Española*. Septiembre 2004. Granada. (En prensa).
- CARAVACA, I. (1998): «Los nuevos espacios ganadores y emergentes». *EURE*, nº73. pp.5-30.
- CELADA, F. y MÉNDEZ, R. (1994): difusión metropolitana de la industria y efecto frontera en la Comunidad de Madrid, *Economía y Sociedad*, nº 11, pp. 197-218.
- CELADA, F. y otros (1995): *La relocalización industrial y el efecto frontera*. Madrid, Ediciones GPS Madrid.
- CELADA, F. y MENDEZ, R. (1995): *La relocalización industrial y el efecto frontera*. Madrid, Ediciones GPS Madrid.
- FRESNEDA, I. y otros (1988): «Yeles: ejemplo de industrialización periférica». *Actas de la II Reunión de Geografía Industrial*. pp. 100-106.
- GARCÍA BALLESTEROS, A y POZO RIVERA, E. (1991): «Changements socio-démographiques dans le frange periurbaine de Madrid». *Espace, Populations, Sociétés*, nº 2, pp. 309-323.
- GARCÍA BALLESTEROS, A; POZO RIVERA, E. y BUCKLEY IGLESIAS, M. (1998): La población de Madrid ante el cambio de siglo. *Economistas* 79. Madrid. pp. 134-155
- GIL, J. M.; DE LA HOZ, A. F.; MELGUIZO, I.; MECHA, R. y PALACIOS, J. R. (1994): «Los procesos de industrialización en áreas rurales: La Mesa de Ocaña (Toledo). *Ciudad y Territorio. Estudios Territoriales*, nº 102, pp. 609-632.
- HOGGART K. y PANIAGUA, A. (2001): The restructuring of rural Spain. *Journal of Rural Studies*, nº17, pp. 63-80.
- IRANZO MARTÍN, J. E. y IZQUIERDO LLANES, G. (1999): «El efecto frontera en la Comunidad de Madrid: ¿Desbordamiento industrial o competencia desleal? En *Papeles de Economía Española*. Nº 18, pp. 189-199.
- MÉNDEZ, R. (1994): «Crecimiento periférico y reorganización del modelo metropolitano en la Comunidad de Madrid.» *Economía y Sociedad*, nº 10, pp. 149-174.
- MÉNDEZ, R. (2000): «La incidencia del efecto frontera en la formación de nuevos espacios industriales». En *Vivir la diversidad en España*. Aportación Española al XXIX Congreso de la Unión Geográfica Internacional. Seúl 2000. AGE, Caja Duero y Real Sociedad Geográfica. pp. 301-312.

- MÉNDEZ, R. (2004): «Transformaciones económicas y dinámicas urbanas: La periferia metropolitana de Madrid». En Aguilar, A.M. (coord) *Procesos metropolitanos y grandes ciudades. Dinámicas recientes en México y otros países*. UNAM, Miguel Angel Porrúa. México. pp. 119-143.
- MÉNDEZ, R. y RAZQUIN, J. (1992): «Ciclo urbano y difusión del crecimiento en la Comunidad de Madrid». *Anales de Geografía de la Universidad Complutense*, nº 12, pp. 333-344.
- MÉNDEZ, R. y RODRÍGUEZ, J. (1998): «Procesos de industrialización periférica y espacios emergentes en Castilla-La Mancha». *Anales de Geografía de la Universidad Complutense*, nº 18, pp. 177-204.
- MÉNDEZ, R.; DEL RIO, I.; RODRÍGUEZ, J. y MICHELINI, J. (2005): «Industrialización y desarrollo rural en La Sagra toledana. La periferia toledana y el territorio innovador». *Anales de Geografía de la Universidad Complutense*, nº 25, pp. 231-258.
- MESA, J. L. (1996): «Efecto frontera entre la Comunidad de Madrid y la de Castilla-La Mancha». *Economistas*, nº 69, pp.
- MIGUEL, M. V. y otros (1988): «La actividad industrial en Yuncos, municipio de La Sagra toledana». *Actas de la II Reunión de Geografía Industrial*. pp. 136-145.
- RODRÍGUEZ RODRÍGUEZ, V. (1984): La Tierra de la Sagra. Evolución de los siglos XVI al XX. Caja de Ahorros Provincial de Toledo, Toledo.
- POZO RIVERA, E. (2005): «Tendencias recientes en la evolución de la población de la Comunidad de Madrid (1996-2001)». *Anales de Geografía de la Universidad Complutense*, nº 25, pp. 353-379.
- POZO RIVERA, E y RODRÍGUEZ MOYA, J. M^a. (1998): La evolución de la población en la Comunidad de Madrid. *Anales de Geografía de la Universidad Complutense*. nº18. Madrid. pp. 299-316
- ROMERO, J. y FARINÓS, J. (2004): «Los territorios rurales en el cambio de siglo». En ROMERO, J. (coord.) *Geografía Humana*. Ariel, Barcelona, pp. 333-394.
- SANTOS SANTOS, J. F.: «Distribución, dinámica demográfica reciente y grado de envejecimiento de la población en Castilla-La Mancha: algunos condicionantes para el desarrollo rural». En *IX Congreso de la población Española*. Septiembre 2004. Granada. (En prensa).