

Abaton. Revista de figuración, representación e imágenes de la arquitectura

ISSN: 2530-4887

ISSN-e: 2990-367X

<https://dx.doi.org/10.5209/abat.106547>



EDICIONES
COMPLUTENSE

Instagram y la ciudad: sinfonía urbana conectada

Alejandro García García¹

Recibido: 03/06/2025 / Aceptado: 06/07/2025

Resumen. La injerencia de las herramientas digitales en la visualización de la realidad cotidiana marca otro hito en la representación de las ciudades. Esta investigación caracteriza la imagen de la ciudad sometida a las lógicas de la digitalización y a las interfaces mediadoras de la percepción a través de las narrativas visuales articuladas en Instagram como sinfonías urbanas, aportando tres casos de estudio específicos, para finalizar con unas consideraciones sobre el fenómeno analizado.

Palabras clave: Representación; ciudad; digital; Instagram; sinfonía urbana.

[en] Instagram and the city: linked urban symphony

Abstract. The interference of digital tools in the perception of everyday reality marks another milestone in the representation of cities. This research characterizes the image of the city subjected to the logics of digitalization and the mediating interfaces of perception through the visual narratives articulated on Instagram as urban symphonies, providing three specific case studies, to conclude with some considerations on the phenomenon analyzed.

Keywords: Representation; city; digital; Instagram; urban symphony.

Sumario. Introducción. Interfaces y otros fetiches. Lógicas perceptivas de lo digital. Tres sinfonías urbanas conectadas. Consideraciones finales.

Cómo citar: García García, A. (2024). Instagram y la ciudad: sinfonía urbana conectada. *Abaton. Revista de figuración, representación e imágenes de la arquitectura* 2(2), 103-111.

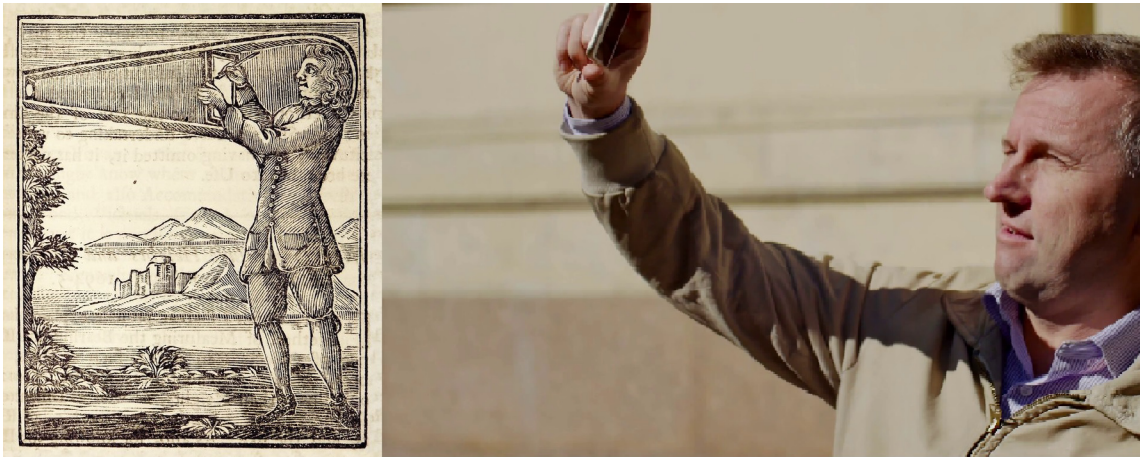
Introducción

La injerencia de las herramientas digitales en la visualización de la realidad marca otro hito en la representación de las ciudades. El avance inexorable del imperativo tecnológico, manifestado en el ecosistema de pantallas, impacta en múltiples escalas sobre la relación del ser humano con el entorno que habita. Hoy, el conjunto de datos geolocalizados que integra la capa digital inscribe al hecho urbano en una complejidad sin precedentes donde las dimensiones extensivas del espacio se ven aumentadas mediante una dimensión informacional propiciando una experiencia urbana donde se hibrida lo físico y lo digital. Las dinámicas y los vínculos acelerados en virtud de la hiperconectividad, caracterizada por la ca-

dencia torrencial de imágenes, abren una brecha epistemológica respecto a la fenomenología y la figuración tradicionales de las ciudades que hemos habitado. Este escenario tecnológico exige una revisión de los procesos de construcción de un imaginario urbano estimulados por la percepción mediada de la ciudad tradicional a través de las herramientas digitales de visualización.

De esta forma, el eje vertebrador de esta investigación articula las cuestiones anteriores para orquestar un discurso en torno a la influencia de la experiencia visual de la ciudad contemporánea mediada por las descripciones urbanas mediadas a través de las pantallas. Para ello, el concepto cinematográfico de sinfonía urbana, como narración y recorrido visual, vehicula la investigación para comprender y explicar cómo las imágenes

¹ Doctor Arquitecto. Universidad Complutense de Madrid.



(izq.) Robert Hooke. *Picture Box*(1684). Fuente: Alloa, E., p. 127; (dcha.) Hombre y smartphone. Fuente:alamy.com. Acceso: 01-12-24.

digitales están construyendo el imaginario de las ciudades de nuestra época. Con este objetivo se propone una metodología que identifica, en un primer movimiento, las características incorporadas por las interfaces tecnológicas en los procesos perceptivos, subrayando su incidencia en el vínculo entre los seres humanos y su entorno y enfocando su atención a las narrativas visuales articuladas en la red social Instagram. En un movimiento posterior, la exploración de tres casos de estudio constituidos por cuentas de esta red muestra cómo las lógicas de lo digital se incorporan a la imagen de la ciudad.

Interfaces y otros fetiches.

Con respecto a la extensa relación entre las ciudades y los mecanismos mediadores de la percepción, sostiene Jean-Louis Déotte que la ciudad no existe en sí misma, sino que siempre se presenta configurada por un aparato². A partir de un análisis de los textos de Walter Benjamin, la distinción que realiza entre el aparato perspectívico y el aparato psicoanalítico, le permite identificar las mecánicas operativas de este último con la construcción de la imagen de la ciudad moderna. Según el autor, los diferentes aparatos emergidos tras el establecimiento de la perspectiva científica determinan los modos de conocimiento. No en vano, la propia etimología de la palabra prospectiva así parece indicarlo, pues significa “ver a través de”. A la luz de ello y a pesar de la distancia temporal y tecnológica no parece que la terna ser

humano-smartphone-entorno difiera en exceso de otras mediaciones entre ser humano y paisaje surgidas tras la revolución científica del siglo XVI con objeto de representar el paisaje.

Desde la cámara oscura a la caja negra del algoritmo, la progresiva adaptación de la interfaz al usuario está indisolublemente ligada a la percepción que el éste tiene de la realidad ofrecida en la primera. En el caso que nos ocupa relativo a la visualización del territorio emergente, la forma y la manera en que la información vinculada a éste se ofrece en la interfaz determina nuestra manera de percibir el entorno. Ya Marshall McLuhan consideraba que los medios de comunicación como la prensa, la radio o la televisión eran prolongaciones del ser humano y presentaban una serie de efectos en la percepción del mundo real³. Así, la estimulación de los diferentes sentidos por los medios de comunicación modifica nuestra manera de estar y pensar la realidad transmitida. Si los sentidos son nuestra fuente de información del entorno, cualquier elemento que los estimule tendrá por lo tanto una influencia en su percepción y, por consiguiente, en la manera de pensarlo. Para McLuhan, a la extensión del cuerpo en el espacio ocurrida en las eras mecánicas le sucede la extensión global de nuestro sistema nervioso central, dando lugar a la emergencia de una nueva percepción del entorno.⁴

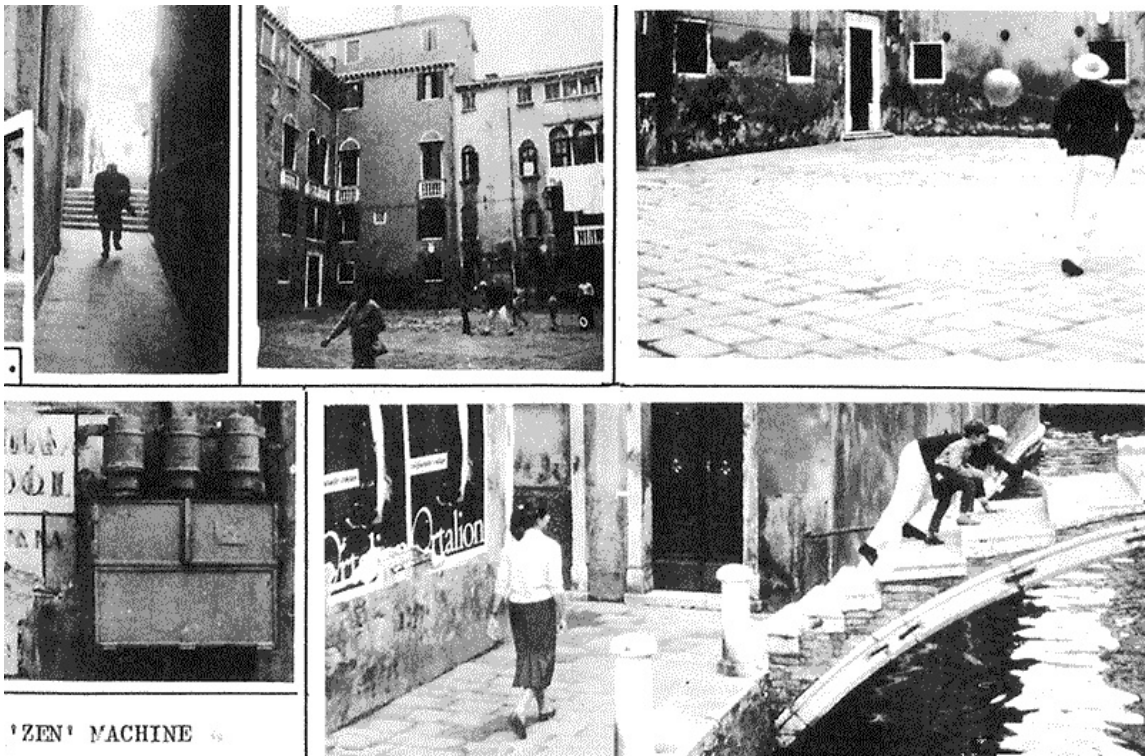
Como defiende Ana María Moya, “El paisaje siempre ha sido el producto de una mediación. Entre el ojo desnudo y el entorno siempre ha existido un filtro que tiñe de color la mirada”⁵,

² DÉOTTE, 2017, 97-98.

³ MCLUHAN, 2009, 78.

⁴ IBÍD., 2009, 25-26.

⁵ MOYA 2011, 101.



Ralph Rumney, *The Leaning Tower of Venice*, 1957. Fuente: www.museodelcamminare.org. Acceso: 20-12-2024

resaltando posteriormente el espacio de percepción cinemático como característico, aunque no exclusivo, de la iconosfera del siglo XX. De hecho, la representación de la imagen en movimiento, particularmente en aquellas sinfonías urbanas del cine de entreguerras, inauguró un nuevo paradigma escópico que impregnó algunas narrativas fotográficas de carácter psicogeográfico⁶ como la que Ralph Rumney elaboró durante 1957 en *The Leaning Tower of Venice*⁷. En la actualidad, el uso — y abuso — de las tecnologías digitales, la proliferación de dispositivos tecnológicos, la superabundancia de pantallas e interfaces de diversa índole, así como la posibilidad de establecer conexiones electrónicas en cualquier punto contribuyen a la emergencia de un nuevo espacio de percepción que la citada autora califica como dinámico⁸.

Se resaltan así varios aspectos que evidencian un nuevo régimen escópico y cognitivo⁹ desencadenado tras la brecha epistemológica que supone el paradigma digital; en éste, el entorno percibido es dinámico, no en el senti-

do del dinamismo postindustrial relativo a las infraestructuras urbanas de transporte, sino en el de un dinamismo invisible de flujos electrónicos. Dichos flujos, constituidos por datos vinculados a los elementos que componen la ciudad, integran la dimensión informacional con la que se han aumentado las dimensiones extensivas de la realidad tangible, desencadenando la emergencia de un territorio que no responde a la dualidad física y digital, sino a una imbricación de ambas. Las imágenes urbanas incorporadas a estos canales devienen, en virtud de la geolocalización, datos y conjuntos de datos disponibles para su difusión, almacenamiento y otras dinámicas interactivas.

Incorporados dichos datos al proceso perceptivo, las interfaces de los dispositivos electrónicos constituyen el elemento adecuado para aprehender todas las dimensiones del territorio emergente, incluyendo la informacional. De esta manera las interfaces, como esa extensión del cuerpo a la que alude McLuhan, aumentan nuestra capacidad perceptiva natural, mediando a su vez en el conocimiento adquirido a través de la visión, pues la figuración de la ciudad es determinante en la construcción mental del sujeto durante el proceso de percepción. Hoy, los dispositivos digitales refuerzan este proceso epistemológico evidenciando una nueva relación entre tecnología y el

⁶ La psicogeografía es el estudio de los efectos exactos del entorno geográfico, controlado o no, sobre el comportamiento afectivo de los individuos (DÉBORD, 1958, 13).

⁷ RUMNEY, 2002.

⁸ MOYA, 2011, 361.

⁹ SHANMUGASUNDARAM

conocimiento que abre imaginarios alternativos identificados específicamente con el Big Data¹⁰.

La temporalidad permanente del paisaje de datos que ofrece la ciudad mediada no sería tan sencilla de representar en un soporte fijo e inmutable como el de la fotografía o el dibujo tradicional. En cambio, una interfaz actualizable instantáneamente representa más adecuadamente esa variación en la emisión de información. La dinámica inherente a la interfaz electrónica y los sistemas de posicionamiento y georreferenciación integrados se unen a la conexión ininterrumpida con otros dispositivos de captación para ofrecerle al usuario un marco perceptivo que a cada instante produce la obsolescencia informacional del anterior. La ciudadanía se adapta así a los mecanismos de visualización propios de la época digital, donde percibe el híbrido de biomasa e *infomasa* simultáneamente y en el mismo espacio de percepción.

El par interactivo entre cuerpo humano y objeto tecnológico se articula con el doble sentido del intercambio informacional proporcionando al habitante pasivo y receptor de datos el papel de un potencial emisor, un ciudadano activo, un prosumidor. La comentada portabilidad de los dispositivos electrónicos y su proliferación proveen a este ciudadano-usuario de una individualidad de acción que supone una novedad en el proceso comunicativo entre él y la ciudad, alimentando mediante el sentido de retroalimentación la sensación de una ciudad configurable. En otra capa informacional, la conexión en red de las interfaces produce un tejido electrónico de individuos interconectados que devienen potenciales nodos de una intervención participativa en el relato del territorio, propiedad que Juan Martín Prada atribuye a la mutación en interfaz de la propia imagen electrónica¹¹.

Lógicas perceptivas de lo digital

Reproducir la imagen de la ciudad mediante diversas técnicas como el dibujo o la fotografía, no es sino una mediación entre el ser humano y la realidad que habita. Partiendo de que toda representación es una abstracción para comprender la realidad, impregnada por el inconsciente del sujeto que representa o maneja el objetivo, podemos decir que aquélla tiene un propósito de idealización, de “puesta en escena”. En este ejer-

cicio, como se ha observado en la relación entre la fotografía y la construcción de la imagen de la arquitectura¹², la técnica de representación de la imagen, fija o en movimiento, posee un amplio potencial de mediación cuya variación a lo largo de la historia ha compuesto diferentes imaginarios urbanos. La germinación de imágenes en los fetiches tecnológicos inaugura una percepción impregnada por las lógicas de lo digital.

Deslocalizada por no necesitar vincularse a un soporte fijo, la imagen electrónica puede producirse y proyectarse simultáneamente, sin que difiera el tiempo entre las dos acciones. Percibir de forma mediada el entorno constituido por el flujo de imágenes produce, por lo tanto, una construcción mental del territorio como mosaico de acontecimientos conectados mediante una red relacional tejida por cada uno de los ciudadanos-usuarios, entablando secuencias no necesariamente acordes con la linealidad temporal determinista. Podríamos colegir que el paisaje territorial percibido mediante imágenes digitales no es ya solamente dinámico como aseguraba Ana María Moya, sino que es además un paisaje inestable y transitorio en virtud de un orden topológico de lógica hipertextual.

La autonomía individual consustancial a los dispositivos tecnológicos lleva a una personalización de esta relación en red. Cada individuo tejerá su propia red de relaciones de acuerdo con sus afectos. De esta manera, ante un escenario poblado por las mismas imágenes electrónicas ubicuas, los usuarios disponen paisajes topológicamente equivalentes en virtud de la condición de la imagen-interfaz. Una relación topológica de carácter similar sucede en *El castillo de los destinos cruzados*¹³, donde Italo Calvino reúne un conjunto de diferentes relatos surgidos de los mismos naipes de una baraja de Tarot Visconti. Cada uno de los comensales del castillo, los cuales se han quedado sin habla, construye su historia mediante la concatenación de los arcanos, confeccionando una narrativa en imágenes de tal forma, que todos los presentes están conectados por ellas.

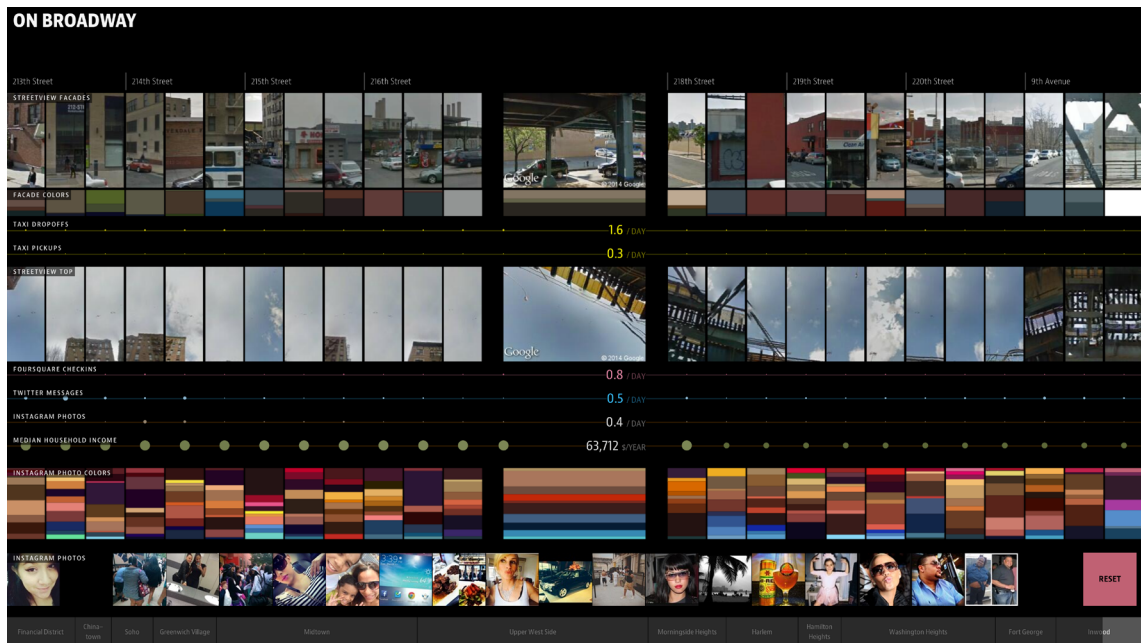
Trasladando dicho vínculo narrativo al entorno de las redes sociales, especialmente de Instagram, red basada en la publicación de imágenes, éstas y sus variaciones (*streaming, reels, in-feed, stories*, etc.) ejercen de manera topológica el papel de los naipes del relato. Lev Manovich escoge las imágenes de la red social Instagram como paradigmática de la primera generación mundial-

¹⁰ RIEDER, 2018, 90.

¹¹ MARTÍN PRADA, 2023, 17.

¹² PÉREZ GALLARDO, 2023, 150.

¹³ CALVINO, 1999.



Lev Manovich, *On Broadway*, 2016. Fuente: <http://on-broadway.nyc/>.

mente conectada. El *Instagramismo* es para Manovich la forma de integración de la comunicación en la cultura visual contemporánea¹⁴. A través del análisis de los distintos tipos de imágenes subidas por los usuarios a Instagram, el autor subraya la exclusión de una narrativa temporal en favor de otra basada en la conectividad de “variables espaciales”¹⁵. La interfaz de Instagram concede mucha más importancia al etiquetado (*tagging*) espacial, a la ubicación física en que se capturó la imagen; el tiempo, lejos de ser una magnitud estructural de la secuencia de imágenes, es un metadato dinámico asociado a la imagen publicada y referenciado al momento de su consulta. Esta característica, según Hadler e Inngang¹⁶, no debe entenderse en términos de dispersión temporal, sino en una multiplicidad y singularidad de líneas cuya topología hipertextual permite difuminar las fronteras entre emisor y receptor de la imagen, concediendo a éste la oportunidad de disponer un principio organizador subjetivo. La instalación interactiva *On Broadway*¹⁷ exhibe una visualización de datos generados por los usuarios a lo largo de la calle Broadway en Manhattan en un mosaico, disponiendo la organización instantánea de la información de acuerdo con el deseo de la ciudadanía. Esta sinfonía urbana metafórica

presenta la nueva imagen de la ciudad como una convergencia de imágenes, de multiplicidades de conductas, de afectos y de ritos para adelantar una experiencia urbana integrada por simultaneidades y multi-temporalidades.

Tres sinfonías urbanas conectadas

Refiriéndose al potencial discursivo de la fotografía, Walter Benjamin afirmó que “la historia se descompone en imágenes, no en relatos”¹⁸. La desmesura discursiva entablada hoy por las imágenes que inundan las redes sociales, unida a la individualidad de su producción, incrementa su potencial mediante la conectividad, confeccionando discursos cruzados de estructura no lineal en tanto que propician la retroalimentación instantánea de un receptor-productor de contenido. Este formato de comunicación, que para Daniel Paül condiciona la mirada¹⁹, quiebra a posteriori la fenomenología urbana tradicional²⁰. Particularizando los argumentos hacia el entorno de la red social Instagram, la percepción de fragmentos de ciudad mediante imágenes de diferente tipo (retratos, *selfies*, paisajes, etc.) vinculadas por cualquier razón relacional sirve para crear una imagen de la ciudad que no es uniforme, sino que se

¹⁴ MANOVICH, 2017, 71.

¹⁵ MANOVICH, 2020, 193.

¹⁶ HADLER E INNGANG, 2021, 6.

¹⁷ MANOVICH, 2016.

¹⁸ BENJAMIN 2005, 478.

¹⁹ PAÜL, 2022, 3.

²⁰ GARCÍA, 2024, 2.



La Ciudad Lineal de Madrid: Rastros y Derivas, *Posts*, 2024.

Fuente: Elaboración propia mediante captura de pantalla.

compone de “las imágenes de momentos únicos de usuarios particulares en su día a día”²¹.

En esta red social eminentemente visual, Egger y Yu han identificado el impacto de los componentes textuales incorporados a los post de Instagram, como los hashtags y las ubicaciones, en la semántica dispuesta a partir de las imágenes²². La relación mediada por las interfaces entre el ser humano y la ciudad estructurada en Instagram evidencia cómo el pensamiento topológico apuntado más arriba ha cambiado el modo de percibirla²³, lo cual propicia la oportunidad de un nuevo modo de representarla, de llevarla hacia el espectador mediante los estímulos sensoriales y cognoscitivos que resulten adecuados a este mundo hiperconectado. Como sostienen Mesías-Lema y Eiriz, en estas narrativas lingüísticamente aleatorias, lo que interesa “es la circulación continua de imágenes con patrones visuales similares que alimenten las redes y los egos y que homogeneizan dichas narrativas”²⁴. A continuación, se aportan tres casos de estudio constituidos por narrativas articuladas en Insta-

gram donde las diferentes sinfonías urbanas conectadas adelantan una visualización mediada y conectada de la ciudad.

- *La Ciudad Lineal de Madrid: Rastros y derivas*.

Con un título alusivo a la práctica psicogeográfica paradigmática del situacionismo, la cuenta se define como “un palimpsesto de rastros y derivas en torno al proyecto urbanístico de la Ciudad Lineal que Arturo Soria formuló a finales del s.XIX”²⁵. En ella, el ámbito territorial de actuación del proyecto de la Ciudad Lineal (Arturo Soria, 1885) organiza un relato visual compuesto de imágenes actuales, ilustraciones de época, planos de proyecto, recortes de prensa o folletos informativos, entre otros. La narrativa establece una relación asincrónica dominada por el factor espacial al enlazar los tiempos distantes que impregnan el entorno urbano afectado por el proyecto original.

La propia atemporalidad de la estructura en red sobre la que advertían Hadler e Inngang en un apartado anterior se vuelve hiperbólica en tanto que varios de los posts incluyen imágenes del mismo entorno en diferentes tiempos. Consecuentemente, el concepto espacio-temporal del

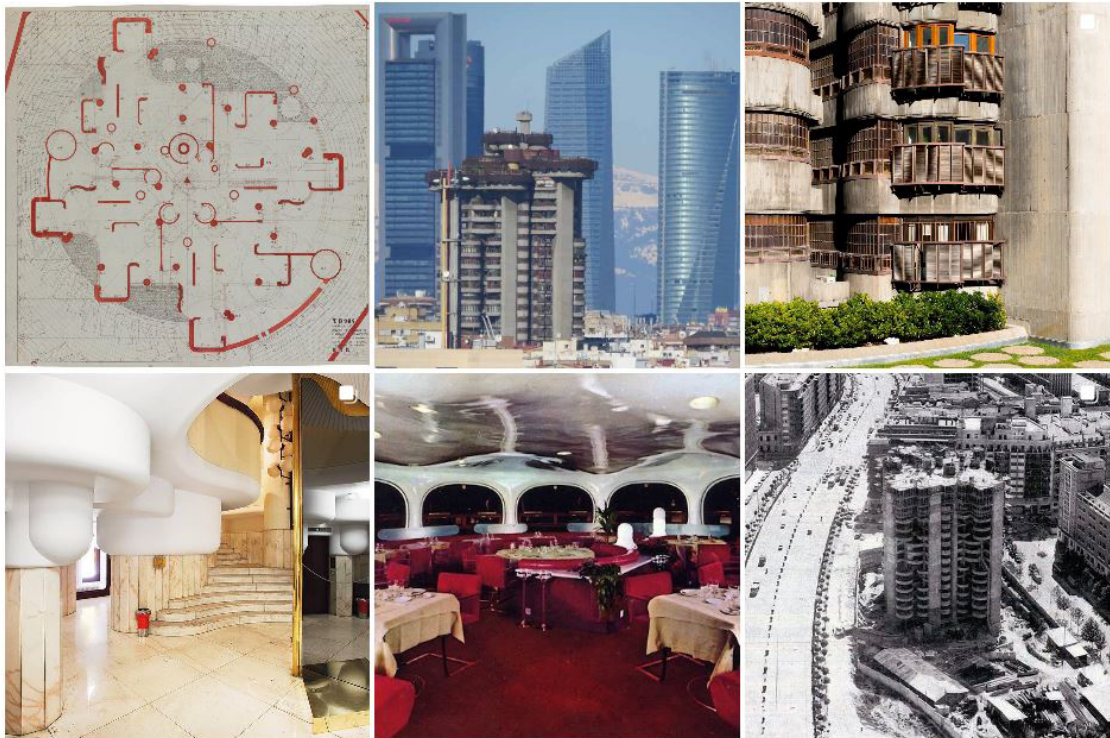
²¹ MANOVICH, 2017, 27.

²² EGGER Y YU, 2022, 1238.

²³ BOY Y UITERMARK, 2024, 35.

²⁴ MESÍAS-LEMA Y EIRIZ, 2022, 6.

²⁵ LA CIUDAD LINEAL DE MADRID, 2024.



Torres Blancas, *Posts*, 2024. Fuente: Elaboración propia mediante captura de pantalla.

habitante se modifica en cuanto que la interfaz superpone diferentes realidades temporales en un instante. La cronología lineal deja paso a una suerte de cronotopía donde los hechos no se suceden, se conectan y definen una capa del paisaje más cercana al concepto de campo de acontecimientos.

- *Torres Blancas*.

Nos encontramos con una cuenta cuya titularidad reside en los residentes del bloque proyectado por Sáenz de Oíza en 1961 y finalizado en 1968. La envergadura de la construcción, la expresividad del hormigón visto y las cualidades escultóricas de sus balcones, convertidos en iconos de modernidad, unas veces como protagonista y otras como telón de fondo, en los últimos años del franquismo, se articulan en la trama relacional de Instagram considerando el propio edificio como nodo urbano.

Los posts publicados en el perfil ofrecen una sinfonía relacional como homenaje visual al edificio de Oíza, enfocando su atención desde la escala que dibuja su silueta en el paisaje urbano hasta los espacios interiores, los detalles arquitectónicos y las conexiones dinámicas entre elementos estructurales y funcionales. La cuenta también reproduce fotografías históricas que documentan el proceso constructivo y muestran la evolución del edificio desde su concepción hasta

convertirse en un símbolo cultural. Cada uno de estos posts constituye un vector emitido desde el nodo-edificio y confecciona su red de relaciones a través de los hashtags añadidos, de forma que se entabla una sinfonía urbana sistémica que prolonga sus conexiones hacia otros usuarios. Confirmando una tendencia identificada en otras cuentas de Instagram²⁶, una mirada atenta a esta red permite descubrir cómo, a medida que se expande, focaliza su atención en la escala mayor, abundando *posts* que captan la volumetría del edificio y tienden a replicar los patrones de imágenes ya publicadas: la representación digital de la realidad está, de esta forma, confeccionando otra realidad que sirve de referente.

- *#marqamsterdam*.

Juan Freire estudió un caso de gentrificación en Amsterdam en el año 2012 en el que exploraba las diferencias que el fenómeno experimenta entre la capital holandesa y España. El estudio, inspirado en la metodología de la antropóloga Tricia Wang, se sustentaba en una suerte de cartografía visual de un mercado de Amsterdam mediante imágenes capturadas con el *smartphone* que iba subiendo en tiempo real a Instagram con el hashtag *#marqamsterdam*. El resultado es la construcción de un relato de semántica y sinta-

²⁶ NISA, 2022, 134.



Juan Freire, #marqamsterdam, 2012. Fuente: Elaboración propia mediante captura de pantalla.

xis completamente subjetivas que el autor define como “narrativas móviles en tiempo real”²⁷, una singularidad perceptiva. Cada uno de los posts va acompañado por una descripción de los lugares referidos, cuya secuencia temporal define sólo una de las múltiples relaciones entre ellas. La serie de imágenes publicadas en Instagram responden a la narrativa particular del autor, pero contienen el potencial de admitir cualquier otra articulación subjetiva en función de afinidades particulares.

La narrativa de Freire discurre en la lógica de la conexión en red, con la nueva epistemología del imperativo digital, donde predomina la hiperconectividad. Freire no establece un desarrollo lineal de su narrativa, sino que enlaza acontecimientos en un nivel psicológicamente conocido como percepción selectiva y directamente relacionado con el pensamiento topológico que posibilita, como los anteriores casos de estudio, diferentes espacios de posibilidad. En este caso, el hashtag #marqamsterdam organiza el sistema conectivo en términos de relaciones que definen un espacio de posibles entidades. Freire está mostrándonos el mundo en términos de realismo complejo, es decir, “una manera de percepción de la realidad que responde a la dialéctica

entre la percepción objetiva y la subjetiva de la realidad”²⁸.

Consideraciones finales

Instalados en un imperativo tecnológico irreversible, esta investigación considera seminal el impacto de la percepción mediada en el establecimiento de una brecha epistemológica que afecta a la percepción y representación de las ciudades, así como a la consiguiente construcción de un imaginario urbano inherente al paradigma digital. Es precisamente el campo de las interfaces y su gestión de los softwares emergentes, como la inteligencia artificial generativa, el que habilita la futura representación de las ciudades. El fenómeno conectivo que impulsa a las redes sociales ha extendido a todas las capas sociales el acceso a la dicha representación, permitiendo que los usuarios se conviertan en narradores de su propia experiencia urbana y reforzando unos patrones espacio-temporales de consumo visual que este texto ha detectado en Instagram.

A través del análisis de ejercicios específicos, como los casos de estudio aportados o el impacto de proyectos como *On Broadway*, se ha demos-

²⁷ JUAN FREIRE, 2012

²⁸ FERNÁNDEZ MALLO, 2018, 260.

trado que las imágenes y las publicaciones en Instagram no sólo documentan y reproducen el espacio urbano, sino que también lo configuran activamente, pues trascienden su rol de meras representaciones para actuar como nodos de una red dinámica que redefine las relaciones entre el espacio, el tiempo y los usuarios. Este giro algorítmico en la figuración urbana plantea desafíos epistemológicos, pues las imágenes digitales dejan de ser una mera reproducción de la realidad para convertirse en una interfaz interactiva. En este entorno hiperconectado, no debemos olvidar que la creciente dependencia de algoritmos para organizar y filtrar el contenido visual refuerza dinámicas de poder que subyacen en las plataformas digitales, haciendo de la experiencia urbana y su representación un espacio dirigido.

Referencias

- ALLOA, E. (2020). *Partages de la perspective*. Paris: Fayard Editions.
- BENJAMIN, W. (2005). *Libro de los Pasajes*. Madrid: Akal.
- BOY, J.D. y UITERMARK, J. (2024). *On display: Instagram, the self and the city*. New York: Oxford University Press.
- CALVINO, I. (1999). *El Castillo de los destinos cruzados*. Madrid: Siruela.
- DÉBORD, G. (1958). “Définitions”, en *Internationale Situationniste*, nº 1, 13-14.
- DÉOTTE, J.L. (2017). *La ciudad porosa : Walter Benjamin y la arquitectura*. Chile: Metales pesados.
- EGGER, R.; YU, J. (2022). “Identifying hidden semantic structures in Instagram data”, en *Tourism Review*, Vol. 77 No. 4, pp. 1234-1246. <https://doi.org/10.1108/TR-05-2021-0244>.
- FERNÁNDEZ MALLO, A. (2018). *Teoría General de la Basura: Cultura, apropiación, complejidad*. Madrid: Galaxia Guttemberg.
- GARCÍA, A. (2024). “Metáforas de la ciudad hipermediada en el arte contemporáneo”, en *ASRI. Arte Y Sociedad. Revista De Investigación En Artes Y Humanidad Digitales.*, (25), 60-74. <https://doi.org/10.33732/ASRI.6792>
- HADLER, F.; INNGANG, D. (2021). “Nonlinearity, Multilinearity, Simultaneity: Notes on Epistemological Structures”, en *Interactive Film and Media Journal*, vol.1 nº2., pp. 5-32. <https://doi.org/10.32920/ifmj.v1i2.1497>.
- JUAN FREIRE [@juanfreire]. *Posts* [Perfil de Instagram]. Recuperado el 2 de septiembre de 2024, de <https://www.instagram.com/juanfreire/>.
- La Ciudad Lineal de Madrid: Rastros y derivas [@ciudad_lineal]. *Posts* [Perfil de Instagram]. Recuperado el 26 de septiembre de 2024, de https://www.instagram.com/ciudad_lineal/.
- MESÍAS-LEMA, J.M.; EIRIZ, S. (2022). “Happygram: narrativas visuales en la sociedad panóptica”, en *Artnodes*, nº 30. UOC.DOI: <https://doi.org/10.7238/artnodes.v0i30.396241>
- MANOVICH, L. (2020). *Cultural Analytics*. Cambridge, Massachusetts: The MIT Press.
- MANOVICH, L. (2017). *Instagram & Contemporary Image*. La Jolla: California Institute for Telecommunication and Information & The Graduate Center, City University of New York, Cultural Analytics Lab.
- MANOVICH, L. (2016). *On Broadway*. [Instalación]. New York Public Library.
- MARTÍN PRADA, J. (2023). *Teoría del arte y cultura digital*. Madrid: Akal.
- MCLUHAN, M. (2009). *Comprender los medios de comunicación: Las extensiones del ser humano*. Barcelona: Paidós.
- MOYA, A.M. (2011). *La percepción del paisaje urbano*. Madrid: Biblioteca Nueva.
- NISA, A.; WIDHIASTI, M.; DEWI, E. (2022). “Commodification of the Urban Community Image: An Instagram Case Study of Motivational Quotes and Skyscraper Photo”, en *International Journal of Management Entrepreneurship Social Sciences and Humanities* 5(1), pp. 135-146. DOI:10.31098/ijmesh.v5i1.963.
- PAÛL, D. (2021). “The clustering of city images on Instagram: A comparison between projected and perceived images”, en *Journal of Destination Marketing and Management* Vol. 20, pp. 1-12. <https://doi.org/10.1016/j.jdmm.2021.100608>.
- PÉREZ GALLARDO, H. (2023). “Choix des ornements Arabes de l’Alhambra: Girault de Prangey y los Hermanos Bisson, entre la memoria histórica y la evocación romántica”. En *Abaton. Revista de figuración, representación e imágenes de la arquitectura* 1(1), 141-150.
- RIEDER, G. (2018). “Tracing Big Data imaginaries through public policy: The case of the European Commission”, en RUDINOW, A.; SCHNEIDER, I.; GREEN, N. (eds.) *The politics of Big Data. Big Data, Big Brother?*, pp. 89-109. London: Routledge. <https://doi.org/10.4324/9781315231938>.
- RUMNEY, R. (2002). *The Leaning tower of Venice*. Montreuil: Silverbridge.
- SHANMUGASUNDARAM, M. y TAMILARASU, A. (2023). “The impact of digital technology, social media, and artificial intelligence on cognitive functions: a review”, en *Frontiers in Cognition* Vol. 2. DOI: <https://doi.org/10.3389/fcogn.2023.1203077>.
- Torres Blancas [@torresblancas.madrid]. *Posts* [Perfil de Instagram]. Recuperado el 20 de noviembre de 2024, de <https://www.instagram.com/torresblancas.madrid/>.